

## Societatea informațională

*Societatea informațională sau societatea digitală este acea societate în care crearea, distribuția, utilizarea informației are un impact semnificativ în mediul economic, politic, social, cultural etc.*

*Internetul asigură interoperabilitatea a numeroase dispozitive și aplicații. Europa trebuie să se asigure că noile dispozitive IT, aplicații, depozite și servicii de date interacționează perfect oriunde. Serviciile noi, cum ar fi televiziunea de înaltă definiție, au nevoie de acces la internet mult mai rapid decât general disponibile în Europa.*

*Această publicație se referă la modul în care sunt utilizate produsele tehnologiei informației și comunicațiilor (TIC) în România.*

*Publicația este realizată pe baza datelor existente în cadrul Institutului Național de Statistică, informațiile fiind obținute prin intermediul anchetelor statistice privind utilizarea produselor TIC. Aceste cercetări statistice s-au adresat întreprinderilor cu activitate economică, societăților bancare și de asigurări. La aceste informații s-au adăugat și cele rezultate din alte anchete statistice, respectiv ancheta structurală în întreprinderi, ancheta bugetelor de familie și anchetele statistice privind dotarea învățământului.*

Cuprins	Pag.
Date generale	1
Principali indicatori ai societății informaționale la nivel național	2
Sectorul economic și financiar	2
Sectorul administrație publică	6
Educație	6
Sectorul gospodăriile populației	6
Rezultate regionale	7
Principali indicatori ai societății informaționale la nivel european	8
Note metodologice	10

### Date generale

*Informațiile prezentate mai jos se referă la indicatorii utilizați în caracterizarea gradului de dezvoltare a societății informaționale în România.*

*Urmărirea comparativă, pentru anii 2013 și 2014, a acestor indicatori evidențiază tendința de creștere a gradului de dezvoltare a societății informaționale în țara noastră, în contextul general al evoluțiilor spre consolidarea unei structuri economico-sociale aliniată standardelor europene. Astfel:*

- ponderea întreprinderilor care au utilizat banda largă în total întreprinderi din sectorul economico-financiar a crescut cu circa 2 puncte procentuale;
- ponderea persoanelor ocupate care utilizează calculatoare conectate la Internet în total persoane ocupate din sectorul economico a crescut cu circa un punct procentual;
- numărul de abonamente la Internet în bandă largă a crescut de la aproximativ 175 la circa 185 abonamente la 1000 de locuitori;
- întreprinderile care dețin website a înregistrat în 2014 o pondere de aproximativ 45%, cu circa un punct procentual mai mult decât în 2013.

## I Principali indicatori ai societății informaționale la nivel național

Indicator	2013	2014
Număr de linii telefonice fixe la 1000 de locuitori	218,4	212,6
Număr de abonați la telefonie mobilă la 1000 de locuitori	1055,8	1059,1
Număr de utilizatori Internet la 1000 de locuitori	497,6	540,8
Număr de abonați la Internet banda largă la 1000 de locuitori	174,7	185,2

Sursa: Uniunea Internațională pentru Telecomunicații (ITU) [www.itu.int](http://www.itu.int)

Utilizarea produselor TIC a înregistrat creșteri semnificative, în anul 2014, astfel Internetul și-a păstrat trendul crescător, numărul de abonați la o mie de locuitori a ajuns la 540,8. Trend crescător s-a reflectat și în ceea ce privește numărul de utilizatori Internet în bandă largă la o mie

de locuitori, astfel în 2014 s-a înregistrat un număr de aproximativ 185 utilizatori, față de circa 175 în 2013. Numărul de abonați la serviciile de telefonie mobilă a înregistrat o creștere ușoară, creșterea fiind vizibilă din punct de vedere al complexității și calității serviciului.

## II Sectorul economic și financiar

Indicatori*)	2013	2014
Ponderea întreprinderilor care au utilizat PC în total întreprinderi active din sector (%)	87,5	88,3
Ponderea întreprinderilor cu conexiune Internet în total întreprinderi active din sector (%)	85,0	88,2
Ponderea personalului care a utilizat PC în total personal (%)	31,7	32,1
Ponderea personalului care a utilizat PC conectat la Internet în total personal (%)	28,7	29,7
Investiții în produse hardware (mil. lei)	596,2	861,9
Ponderea întreprinderilor care au utilizat banda largă în total întreprinderi active din sector (%)	82,4	84,5
Ponderea întreprinderilor care au utilizat o conexiune de bandă largă prin dispozitiv portabil pentru conectarea la internet în total întreprinderi active din sector	44,0	43,9
Ponderea întreprinderilor care dețin website propriu în total întreprinderi active din sector (%)	43,8	44,9
Ponderea cifrei de afaceri realizate via Internet în total cifră de afaceri a întreprinderilor cu activitate economică din sector (%)	6,9	9,8
Ponderea cifrei de afaceri realizate via Internet în total cifră de afaceri a întreprinderilor care vând online (%)	21,1	28,2

\*) exclusiv societățile bancare și de asigurări

Metodologia pentru cercetarea statistică privind utilizarea produselor tehnologiei informației și comunicațiilor a fost armonizată cu cea a Eurostat, astfel datele prezentate în acest capitol se referă la întreprinderi cu și peste 10 persoane ocupate.

Menționăm că sectorul economic și financiar cuprinde următoarele activități: industria

prelucrătoare, construcțiile, comerțul și serviciile de piață, exclusiv activități auxiliare intermediarilor financiare, învățământ, sănătate și asistență socială, activități de spectacole culturale recreative, alte activități de servicii (vezi nota metodologică).

Ponderea întreprinderilor cu conexiune internet în total întreprinderi active din

sector a crescut în 2014 față de 2013 cu 3,2 puncte procentuale.

În 2014, ponderea cifrei de afaceri realizate via Internet în total cifră de afaceri a întreprinderilor cu activitate economică a

fost de aproximativ 10%. Ponderea întreprinderilor care dețin website propriu în total întreprinderi din sectorul economic a crescut cu un punct procentual.

### **Evoluția ponderii întreprinderilor care au utilizat PC în total întreprinderi active din fiecare domeniu**

- % -

Domeniu	2013	2014
Industrie și construcții	86,2	86,4
Comerț	89,7	89,7
Servicii	87,2	89,6
Societăți bancare și de asigurări	100,0	100,0

La nivel total sector economico – financiar ponderea întreprinderilor care au utilizat PC în total întreprinderi active a crescut în 2014 atingând valoarea de 88,3%.

În domeniul serviciilor și al comerțului s-au înregistrat, în 2014, valori peste media sectorului economic. Creșteri importante se pot observa pentru întreprinderile din sectorul servicii.

### **Evoluția ponderii întreprinderilor cu conexiune internet în total întreprinderi active din fiecare domeniu**

- % -

Domeniu	2013	2014
Industrie și construcții	82,4	86,3
Comerț	88,5	89,6
Servicii	85,2	89,5
Societăți bancare și de asigurări	100,0	100,0

### **Ponderea personalului care utilizează PC în total personal din fiecare domeniu**

- % -

Domeniu	2013	2014
Industrie și construcții	22,1	23,0
Comerț	43,9	42,9
Servicii	40,1	40,5
Societăți bancare și de asigurări	98,6	95,2

Specificul activităților de industrie și construcții face ca ponderea salariaților care utilizează PC să fie mai scăzută decât media înregistrată la

nivel de țară, atât în 2013 cât și în 2014. La nivel total indicatorul nu a înregistrat creșteri semnificative valoarea fiind de circa 32%.

## Ponderea personalului care utilizează PC conectate la Internet în total personal din fiecare domeniu

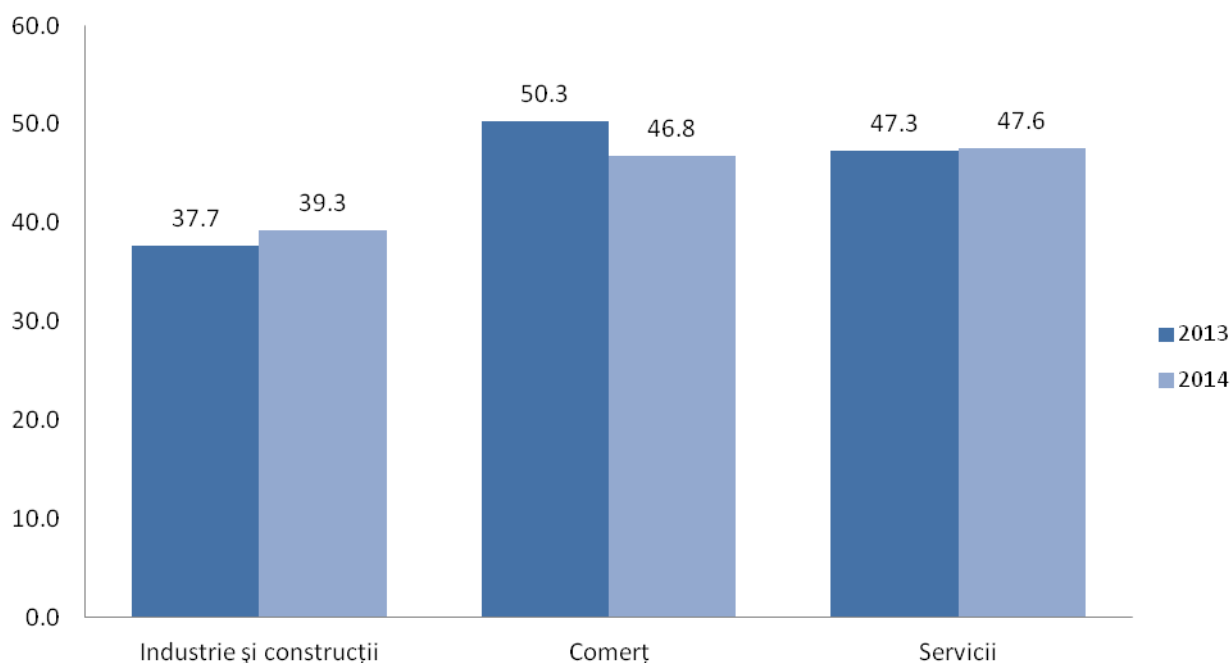
- % -

Domeniu	2013	2014
Industrie și construcții	20,9	21,4
Comerț	37,8	38,0
Servicii	36,4	38,2
Societăți bancare și de asigurări	91,2	92,0

În 2014 în ceea ce privește ponderea utilizatorilor Internet din sectorul economic în total personal,

valoarea cea mai mare se găsește în activitățile de servicii.

## Evoluția ponderii întreprinderilor care au utilizat o conexiune de bandă largă prin dispozitiv portabil pentru conectarea la internet



## Investiții în produse hardware la 1000 de lei investiții nete totale, pe domenii

- lei -

Domeniu	2013	2014
Industrie și construcții	5,1	7,4
Comerț	18,2	21,0
Servicii	24,5	38,2
Societăți bancare și de asigurări	219,6	287,8

## Evoluția sectorului tehnologiei informației și comunicațiilor (TIC)

Conform definiției agreate la nivelul Eurostat, **sectorul TIC** cuprinde activitățile de: fabricare a componentelor electronice, a calculatoarelor și echipamentelor periferice, a echipamentelor de comunicații, a produselor electronice de larg consum și a suporturilor magnetice și optice destinate înregistrărilor; editare a produselor software; telecomunicații; servicii în tehnologia informației; activități ale portalurilor web, prelucrarea datelor, administrarea paginilor web și activități conexe; repararea calculatoarelor și a echipamentelor de comunicații conform clasificării CAEN Rev.2.

Includerea întreprinderilor în cadrul acestui sector s-a făcut după activitatea principală desfășurată de întreprindere.

În anul 2014, **valoarea adăugată brută pe salariat** în sectorul TIC, a fost de 120,1 mii lei. **Cheltuielile cu personalul pe salariat** în acest sector au fost 61,9 mii lei.

În ceea ce privește ponderea cheltuielilor cu personalul în valoarea adăugată brută a fost de 51,5%.

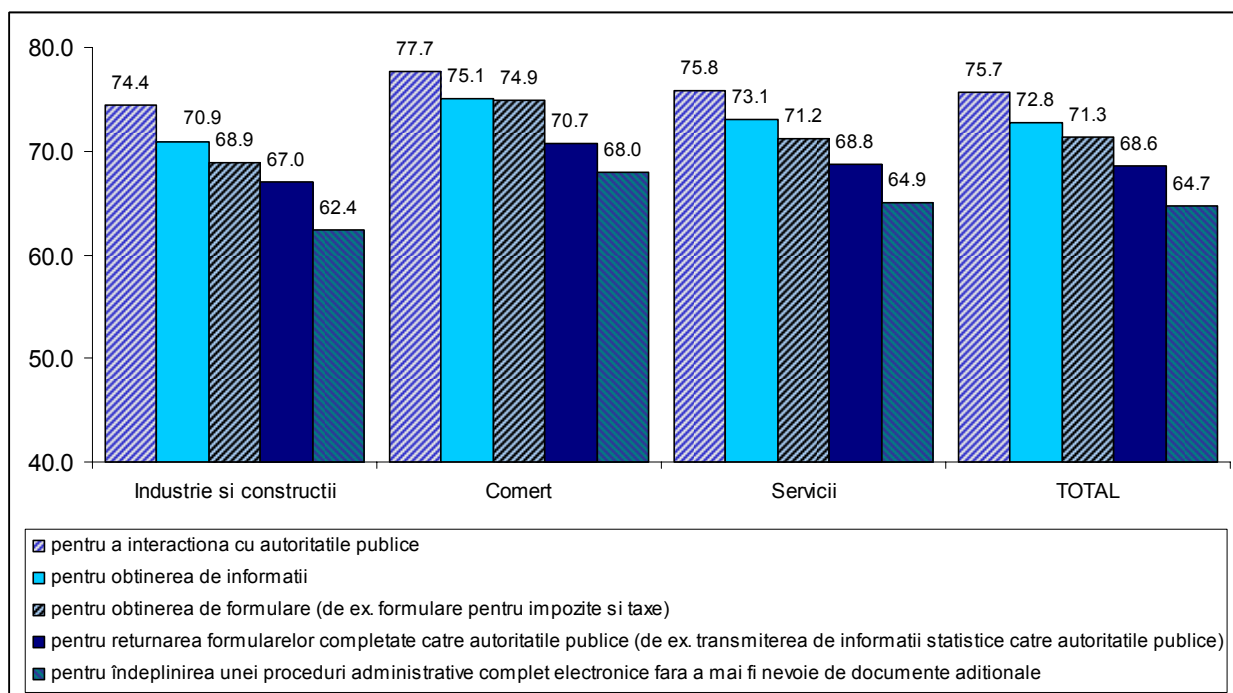
Informații statistice referitoare la acest sector găsiți în tabelul următor.

Precizăm că indicatori valorici sunt prezentați în prețuri curente aferente fiecărui an.

Indicatori	2013	2014
Număr de întreprinderi	16597	17838
Număr mediu de persoane ocupate (mii persoane)	145,6	155,6
Număr mediu de salariați (mii persoane)	140,6	149,7
Cifra de afaceri a întreprinderilor (mil. lei)	39044,1	43162,3
Cheltuieli cu personalul (mil. lei)	8041,3	9264,3
Valoarea adăugată brută (mil. lei)	16158,2	17984,2
Excedentul brut de exploatare (mil. lei)	8116,9	8719,9
Investiții realizate (mil. lei)	2184	3286,2
Ponderea cifrei de afaceri a întreprinderilor din sectorul TIC în total cifră de afaceri a întreprinderilor cu activitate economică*) (%)	3,8	4,0
Ponderea cifrei de afaceri a întreprinderilor cu activitate principală de editare a produselor software și activități de servicii în tehnologia informației în total cifră de afaceri a întreprinderilor cu activitate principală TIC (%)	33,0	36,7
Ponderea cifrei de afaceri a întreprinderilor cu activitate principală de telecomunicații în total cifră de afaceri a întreprinderilor cu activitate principală TIC (%)	48,4	44,0
Cifra de afaceri din activitatea de editare a produselor software și activități de servicii în tehnologia informației (mil. lei)	12875,5	15827,2
Ponderea cifrei de afaceri a întreprinderilor cu activitate principală de editare a produselor software și activități de servicii în tehnologia informației în total cifră de afaceri din activitatea economică (%)	1,3	1,5

\*) vezi sfera de cuprindere în nota metodologică

## Ponderea întreprinderilor care au utilizat Internetul pentru a interacționa cu autoritățile publice și scopul interacțiunii



## IV Educație<sup>\*)</sup>

Indicatori	2013		2014	
	Total	din care: învățământul superior	Total	din care: învățământul superior
Număr de PC la 100 de elevi și studenți	10,2	24,2	11,3	19,2
Număr de conexiuni la Internet la 100 de elevi și studenți	8,2	22,8	9,4	17,7
Ponderea instituțiilor de învățământ conectate la Internet în total număr de instituții de învățământ (%)	100,0	100,0	100,0	100,0

<sup>\*)</sup> Cercetarea statistică privind învățământul

Domeniul "Educație" cuprinde atât instituțiile de învățământ din sectorul public cât și instituțiile de învățământ privat. De asemenea, în calculul

indicatorilor prezentați au fost incluse toate cele trei niveluri de instruire, respectiv primar, secundar și terțiar (conform clasificării ISCED).

## V Sectorul gospodăriile populației<sup>\*)</sup>

Indicator	2013	2014
Numărul mediu de gospodării cu telefon fix la 100 de gospodării	29,4	27,9
Numărul mediu de gospodării care dețin PC la 100 de gospodării	45,3	43,8
Ponderea cheltuielilor pentru comunicații în totalul cheltuielilor de consum ale gospodăriei (%)	4,7	4,8

<sup>\*)</sup> Cercetarea statistică privind bugetele de familie (ABF)

În ceea ce privește sectorul gospodăriile populației putem remarca o scădere în privința utilizării produselor TIC. Astfel, în 2014 numărul mediu de gospodării deținătoare de PC la 100 de gospodării

a fost de 43,8. Ponderea cheltuielilor pentru comunicații în totalul cheltuielilor de consum ale gospodăriei a înregistrat o ușoară creștere, ajungând în anul 2014 la o pondere de 4,8%.

## VI Rezultate regionale\*)

**Ponderea personalului care a utilizat PC și PC conectate la internet pe regiuni de dezvoltare, în anul 2014**

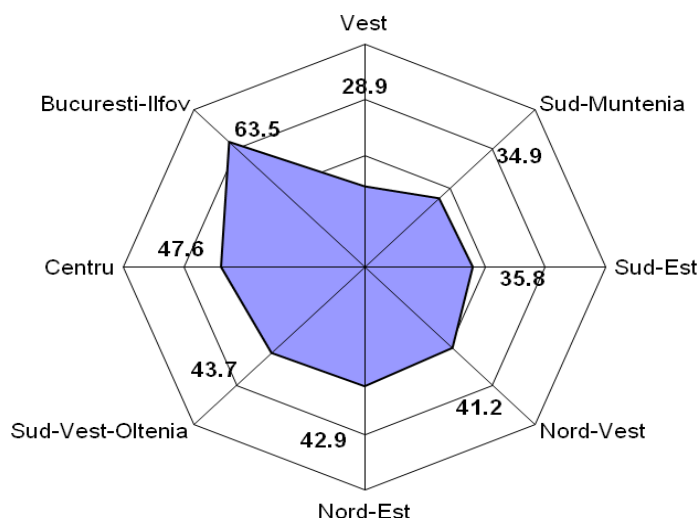
Regiune**)	Ponderea personalului care a utilizat PC - % -	Ponderea personalului care a utilizat PC conectate la internet în total personal - % -
Nord – Est	23.8	21.2
Sud – Est	23.6	20.4
Sud – Muntenia	22.3	19.9
Sud – Vest Oltenia	22.2	21.4
Vest	24.8	22.9
Nord – Vest	25.0	22.4
Centru	28.0	24.6
București – Ilfov	50.9	48.6
<b>Total</b>	<b>32.1</b>	<b>29.7</b>

\*\*sunt cuprinse doar întreprinderi cu activitate economică

**Repartizarea pe regiuni** a indicatorilor s-a realizat după adresa sediului central al întreprinderii.

Se poate observa o detașare netă a regiunii București – Ilfov în ceea ce privește ponderea personalului care a utilizat PC și respectiv PC conectate la Internet.

**Ponderea întreprinderilor care dețin website propriu în total întreprinderi active**



\*) Întreprinderi cu 10 persoane ocupate și peste

## VII Principali indicatori ai Societății Informaționale la nivel european

Specificație	Număr linii telefonice fixe la 100 de locuitori		Număr de abonați la telefonie mobilă la 100 de locuitori	
	2013	2014	2013	2014
Austria	39,3	38,3	156,2	151,9
Belgia	41,4	42,1	110,9	114,3
Bulgaria	26,9	25,4	145,2	137,7
Cehia	18,7	17,6	127,7	130,0
Cipru	30,6	28,4	96,4	96,3
Croația	38,9	36,7	110,1	104,4
Danemarca	37,3	33,3	127,1	126,0
Estonia	33,1	31,7	159,7	160,7
Finlanda	13,9	11,7	136,6	140,0
Franța	60,8	60,0	98,5	100,4
Germania	58,8	56,9	120,9	120,4
Grecia	47,9	46,9	116,8	115,0
Ungaria	29,9	30,3	116,4	118,1
Irlanda	44,0	43,2	105,6	104,3
Italia	34,6	33,7	158,8	154,3
Letonia	20,6	19,0	124,8	124,2
Lituania	20,7	19,5	151,3	147,0
Luxemburg	50,5	49,6	148,6	148,4
Malta	53,9	53,6	129,8	127,0
Olanda	42,5	42,4	116,2	116,4
Polonia	14,3	13,2	149,1	156,5
Portugalia	42,7	43,3	113,0	111,8
<b>România</b>	<b>21,8</b>	<b>21,3</b>	<b>105,6</b>	<b>105,9</b>
Slovacia	17,7	16,8	113,9	116,9
Slovenia	38,5	37,1	110,2	112,1
Spania	41,3	40,6	106,9	107,9
Suedia	41,0	39,7	125,5	127,8
Marea Britanie	52,9	52,4	124,6	123,6
Turcia	18,1	16,5	93,0	95,0

Sursa: Uniunea Internațională pentru Telecomunicații (ITU) [www.itu.int](http://www.itu.int)



Specificație	Număr de utilizatori Internet la 100 de locuitori		Număr de abonați la Internet fix banda largă la 100 locuitori	
	2013	2014	2013	2014
Austria	80,6	81,0	26,3	27,5
Belgia	82,2	85,0	34,5	36,0
Bulgaria	53,1	55,5	19,7	20,7
Cehia	74,1	79,7	26,7	27,6
Cipru	65,5	69,3	20,1	21,1
Croația	66,8	68,6	22,3	23,0
Danemarca	94,6	96,0	40,3	41,4
Estonia	79,4	84,2	28,0	27,4
Finlanda	91,5	92,4	31,7	32,3
Franța	81,9	83,8	38,8	40,2
Germania	84,2	86,2	34,6	35,8
Grecia	60,0	63,2	26,2	28,4
Ungaria	72,6	76,1	26,1	27,4
Irlanda	78,3	80,0	25,7	26,9
Italia	58,5	62,0	23,0	23,5
Letonia	75,2	75,8	24,2	24,7
Lituania	68,5	72,1	27,7	31,5
Luxemburg	93,8	94,7	33,3	33,3
Malta	68,9	73,2	33,3	35,2
Olanda	94,0	93,2	40,5	41,0
Polonia	62,9	66,6	22,7	23,8
Portugalia	62,1	64,6	24,2	26,7
<b>România</b>	<b>49,8</b>	<b>54,1</b>	<b>17,5</b>	<b>18,5</b>
Slovacia	77,9	80,0	20,4	21,8
Slovenia	72,7	71,6	25,3	26,6
Spania	71,6	76,2	26,1	27,3
Suedia	94,8	92,5	32,6	34,2
Marea Britanie	89,8	91,6	36,5	37,4
Turcia	46,3	51,0	11,9	11,7

Sursa: Uniunea Internațională pentru Telecomunicații (ITU) [www.itu.int](http://www.itu.int)

## Definirea indicatorilor și note metodologice

**Sectorul TIC** cuprinde activitățile de: fabricare a componentelor electronice, a calculatoarelor și echipamentelor periferice, a echipamentelor de comunicații, a produselor electronice de larg consum și a suporturilor magnetice, optice destinate înregistrărilor; editare a produselor software; telecomunicații; servicii în tehnologia informației; activități ale portalurilor web, prelucrarea datelor, administrarea paginilor web și activități conexe; repararea calculatoarelor și a echipamentelor de comunicații conform clasificării CAEN Rev.2.

**Sectoarele instituționale** cercetate au fost:

- Sectoarele economic și financiar
- Sectorul administrație publică
- Sectorul gospodăriile populației

Domeniile de activitate, aferente sectoarelor instituționale, au fost definite conform **Clasificării Activităților din Economia Națională**, luând în considerare activitatea principală exercitată, în conformitate cu clasificarea CAEN Rev.2 – aprobată prin Hotărârea Guvernului României nr. 656/1997 și prin Ordinul Președintelui INS nr. 337/2007.

**Industria și construcțiile (diviziunile CAEN 10-33; 35-39; 41-43)** cuprind activități ale industriei prelucrătoare, energie electrică, termică, gaze și apă, distribuția apei, salubritate, gestionarea deșeurilor, activități de decontaminare, construcții.

**Comerțul (diviziunile CAEN 45-47)** cuprinde activități de comerț cu ridicata și cu amănuntul, repararea și întreținerea autovehiculelor și motocicletelor.

**Serviciile (diviziunile CAEN 49-53; 55-56; 58-63; 68-74; 77-82 și grupa 951)** cuprind activitățile: transport și depozitare, hoteluri și restaurante, informații și comunicații, tranzacții imobiliare, activități profesionale, științifice și tehnice, activități de servicii administrative și activități de servicii suport, repararea calculatoarelor și a echipamentelor de comunicații.

**Societățile bancare și de asigurări (CAEN 6419 și grupele 651, 652)** includ activitatea băncilor comerciale, inclusiv a Băncii Naționale, și a societăților de asigurare-reasigurare care au fost acreditate și au funcționat în perioadele de referință menționate.

**Educația** cuprinde totalitatea instituțiilor de învățământ, public și privat, din România.

**Numărul de linii telefonice fixe/mobile la 1000 de locuitori** s-a calculat ca raport între numărul total de abonați ai serviciilor de telefonie fixă/mobilă și numărul total de locuitori la 1 iulie.

**Numărul de utilizatori Internet la 1000 de locuitori** reprezintă raportul între numărul total de utilizatori Internet din sectoarele: economico-financiar, gospodăriile populației și administrație publică și numărul total de locuitori.

**Numărul de echipamente** cuprinde numărul total de calculatoare personale, servere și calculatoare portabile existente la 31 decembrie.

**Conexiuni la Internet** reprezintă totalitatea echipamentelor (calculatoare personale, servere, portabile) care au acces direct prin intermediul propriei adrese IP.

**Banda largă** – Este definită de tipul de conexiune care furnizează accesul în bandă largă: xDSL (ADSL, SDSL etc.), rețea de cablu TV (modem de cablu), UMTS (telefon mobil) sau altele (de ex, satelit, rețea fixă fără fir).

**Conexiune mobilă** – Servicii de Internet accesibile prin intermediul unui terminal fără fir (telefon mobil, PDA (Personal Digital Assistant – Asistent personal digital), computer personal sau terminal), folosind WAP (Wireless Application Protocol – Protocol de aplicație fără fir) sau GPRS (General Packet Radio Service – Pachet de servicii radio generale), WAP este un protocol care face posibilă adaptarea formatelor Internet la caracteristicile receptoarelor GSM, GPRS este o tehnologie de transfer de pachete, care face posibilă trimiterea/primirea de blocuri de date de la/către un telefon mobil.

**Investițiile în produse hardware** reprezintă cheltuielile efectuate pentru achiziționarea de mijloace ale tehnicii de calcul - calculatoare personale, servere, calculatoare portabile, echipamente periferice.

**Investițiile și cheltuielile pentru produse și servicii ale tehnologiei informației** cuprind totalitatea cheltuielilor pentru achiziționarea de echipamente și componente hardware, periferice, produse software, pentru întreținerea, repararea acestora, precum și pentru activități de consultanță în domeniul informaticii.