

ÎNTRINDERI NOI ȘI PROFILUL ÎNTRINZĂTORILOR

DIN ROMÂNIA

2016

CUPRINS

INTRODUCERE.....	- 3 -
Rata de creare a întreprinderilor noi în anul 2014 prezintă o scădere de 16,6 puncte procentuale față de anul 2013	- 3 -
Produsul intern brut este un factor important.....	- 4 -
Predilecția pentru deschiderea unei afaceri este mai ridicată în regiunea București-Ilfov ..	- 5 -
În anul 2014 s-a facilitat înființarea de societăți comerciale, comparativ cu anul 2013, alegere favorizată de schimbările fiscale.....	- 6 -
Majoritatea întreprinzătorilor aleg să-și desfășoare activitatea într-o singură locație.....	- 7 -
Alegerea domeniului de activitate este influențată de dezvoltarea economiei, comerțul fiind în continuare prima opțiune	- 7 -
Numărul angajaților din întreprinderile nou create cu capital străin a crescut, datorită investițiilor străine din ultimul an.....	- 8 -
Întreprinderile noi întâmpină dificultăți privind cererea și oferta, un factor important în desfășurarea și supraviețuirea unei întreprinderi.....	- 8 -
Analiza profilului fondatorului/ managerului pe studii, vârstă, sex oferă o imagine a evoluției acestuia în timp	- 9 -
Fondatorul/managerul are, în general, un nivel educațional superior, această evoluție accentuându-se în ultimii ani	- 10 -
Întreprinzătorii nu mai sunt stimulați să investească la un an de la înființare, tendință observată și în ultimii ani.....	- 11 -
Rata de supraviețuire a întreprinderii la un an de la înființare depășește 80%	- 11 -
Definiții.....	- 12 -
Punctul de plecare	- 13 -
Evoluția metodologiei de-a lungul timpului.....	- 13 -

INTRODUCERE

Lucrarea prezintă rezultatele seriei de anchete anuale privind întreprinderile noi și profilul întreprinzătorilor, care au ca obiectiv studierea modului de înființare a întreprinderilor noi, profilul întreprinzătorilor și analiza calității registrului statistic al întreprinderilor.

În general, întreprinderile noi se asimilează întreprinderilor mici și mijlocii, astfel că studiul reprezintă implicit o analiză a noilor apariții în domeniul IMM.

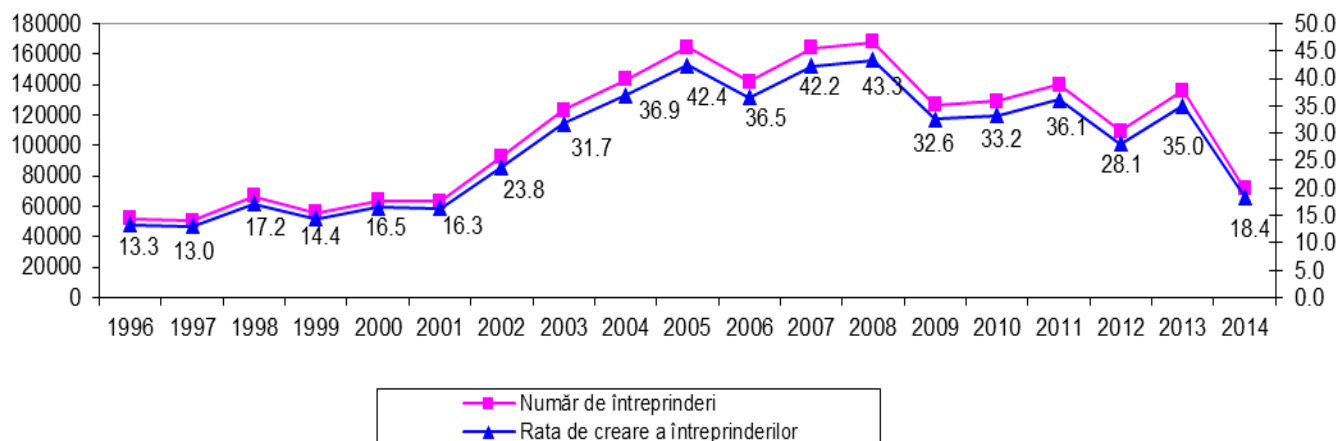
Prezenta ediție apare într-un format simplificat. Astfel, tabelele care se regăseau în anexele A și B sunt publicate în baza de date „TEMPO-Online\ Statistica întreprinderilor\ Demografia întreprinderilor” care poate fi accesată gratuit la adresa [www.http://statistici.insse.ro/shop/](http://statistici.insse.ro/shop/). În lucrare se face referire la matricele publicate în secțiunea TEMPO Online, de exemplu pentru tabelul “Numărul întreprinderilor nou create, rata de creare și PIB pe locuitor” matricea este “INT111C”.

Rata de creare a întreprinderilor noi în anul 2014 prezintă o scădere de 16,6 puncte procentuale față de anul 2013

În România la începutul anului 1995 își desfășurau activitatea aproximativ 388180 de întreprinderi. În anul 2014 au fost înregistrate și erau încă active în septembrie 2015, un număr de 71327 de întreprinderi noi, excluzând întreprinderile agricole, observându-se o descreștere față de anul precedent. Astfel, rata de creare de 18,4%, înregistrată în anul 2014 este mai scăzută cu 16,6 puncte procentuale față de rata de creare din anul 2013 (35,0%).

Rata de creare se situează anual în intervalul 13-17% până în anul 2001, după care prezintă o creștere semnificativă corelată cu îmbunătățirea legislației privind crearea întreprinderilor mici și mijlocii. În anii 2009 și 2010 se observă o descreștere semnificativă din cauza condițiilor economice. Figura 1 ilustrează această evoluție începând cu anul 1995.

Figura 1. Numărul de întreprinderi și rata de creare în perioada 1995-2014



Produsul intern brut este un factor important

în luarea deciziilor la nivel macroeconomic.

Prezența acestuia în lucrare este un detaliu,

care oferă o imagine de ansamblu a ceea ce se întâmplă în domeniul studiat și care ar putea conduce la luarea deciziilor privind politicile pentru IMM, precum și realizarea de investiții.

Numărul întreprinderilor nou create, rata de creare și PIB pe locuitor

ROMÂNIA	Număr	Rata de creare ¹⁾ %	PIB/Locuitor - EURO -	PIB/Locuitor în PPP ²⁾
Ianuarie 1995	388180			
Create în 1995	68772	17,7		
Create în 1996	51684	13,3		
Create în 1997	50516	13,0		
Create în 1998	66841	17,2	1487	5050
Create în 1999	55852	14,4	1791	5250
Create în 2000	63941	16,5	2002	5400
Create în 2001	63383	16,3	2232	6000
Create în 2002	92595	23,8	2419	6500
Create în 2003	123178	31,7	2816	7400
Create în 2004	143411	36,9	3688	7900
Create în 2005	164446	42,4	4530	9100
Create în 2006	141822	36,5	5969	10400
Create în 2007	163845	42,2	6933	12500
Create în 2008	167910	43,3	5915	11900
Create în 2009	126366	32,6	6263	12600
Create în 2010	128855	33,2	6618	13300
Create în 2011	140083	36,1	6660	14300
Create în 2012	109176	28,1	7218	14400
Create în 2013	135866	35,0	7544	15100
Create în 2014	71327	18,4		

Observații:

¹⁾ Toate procente(%) sunt raportate la ianuarie 1995, total țară.

²⁾ PIB în PPP reprezintă PIB calculat la paritatea puterii de cumpărare, obținut din surse Eurostat.

Predilecția pentru deschiderea unei afaceri este mai ridicată în regiunea București-Ilfov

Distribuția pe regiuni a întreprinderilor nou create ilustrează faptul că rata de creare a avut

tendință negativă în anul 2014 în toate regiunile comparativ cu anul 2013, din cauza condițiilor socio-economice nefavorabile.

Numărul întreprinderilor noi și rata de creare pe regiuni ¹⁾

	An	Regiuni							
		NE	SE	S	SV	V	NV	C	BIF
Număr întreprinderi noi	2003	17553	14896	14076	10800	11010	17302	15610	21931
	2004	18620	16501	15944	11269	14467	21977	16627	28006
	2005	23210	20144	17756	11432	17810	23836	22697	27561
	2006	18218	17705	14994	9564	15161	20027	19419	27034
	2007	20165	17467	17202	11848	15567	24182	20170	37244
	2008	20169	19696	20380	12249	16855	24440	21561	32560
	2009	16500	14667	15691	9553	12530	18102	15624	23699
	2010	15887	14867	15389	10683	12170	19423	16516	23920
	2011	17646	16120	17053	12548	13485	21164	16826	25241
	2012	12672	11792	11745	11365	10301	17739	11052	22510
	2013	16589	14272	15119	12696	13075	22040	15311	26764
	2014	6946	7487	7025	5257	6822	10688	6809	20293
Rata de creare %	2003	4,5	3,8	3,6	2,8	2,8	4,5	4,0	5,6
	2004	4,8	4,3	4,1	2,9	3,7	5,7	4,3	7,2
	2005	6,0	5,2	4,6	3,0	4,6	6,1	6,0	7,1
	2006	4,7	4,6	3,9	2,5	3,9	5,2	5,0	7,0
	2007	5,2	4,5	4,4	3,1	4,0	6,2	5,2	9,6
	2008	5,2	5,1	5,3	3,2	4,3	6,3	5,6	8,4
	2009	4,3	3,8	4,0	2,5	3,2	4,7	4,0	6,1
	2010	4,1	3,8	4,0	2,8	3,1	5,0	4,3	6,2
	2011	4,6	4,2	4,4	3,2	3,5	5,5	4,3	6,5
	2012	3,3	3,0	3,0	2,9	2,7	4,6	2,9	5,8
	2013	4,3	3,7	3,9	3,3	3,4	5,7	3,9	6,9
	2014	1,8	1,9	1,8	1,4	1,8	2,8	1,8	5,2

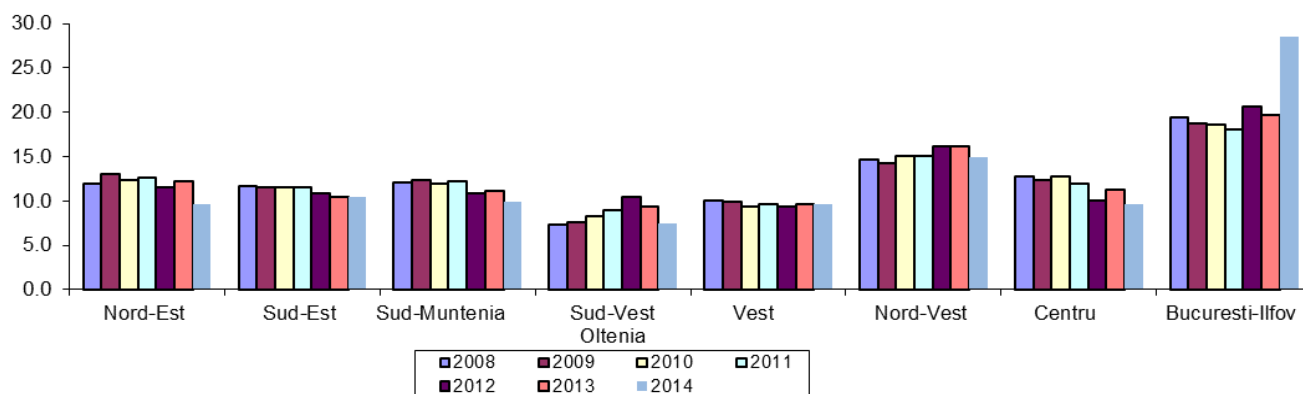
Observații:

¹⁾ Ratele de creare (%) pentru fiecare regiune sunt exprimate în raport cu luna ianuarie 1995–total țară

Regiunea București-Ilfov este cea mai dinamică regiune. În anul 2014, regiunea Sud-Vest

Oltenia are cea mai mică dinamică a ratei de creare comparativ cu celelalte regiuni (Figura 2).

Figura 2. Distribuția ratei de creare pe regiuni (%) în perioada 2008-2014

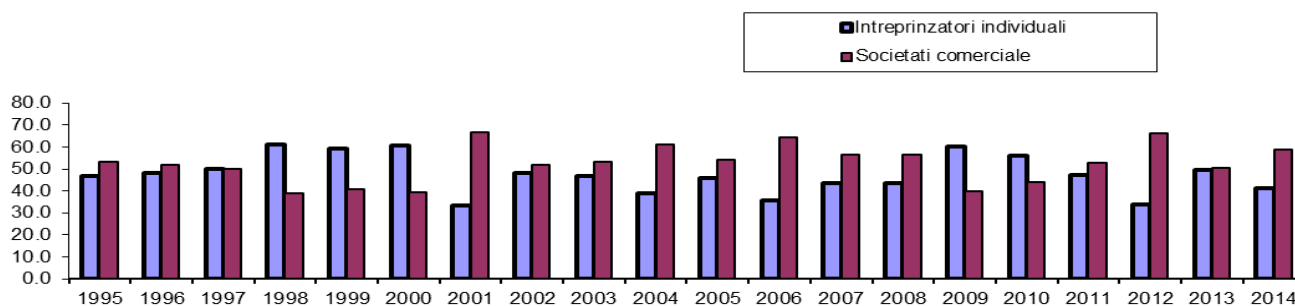


În anul 2014 s-a facilitat înființarea de societăți comerciale, comparativ cu anul 2013, alegere favorizată de schimbările fiscale

Evoluția structurii întreprinderilor noi pe forme juridice, respectiv balanța întreprinzători individuali/ societăți comerciale, reflectă evoluția mediului legislativ din domeniu.

Perioada 1998-2001 corespunde unor mari transformări în legislația referitoare la IMM-uri și întreprinzătorii individuali. După anul 2001 până în 2005 pe legislația nouă echilibrul se restabilește. Comparativ cu anul anterior, în anul 2014 se observă o descreștere la înființarea de întreprinzători individuali și o creștere la înființarea de societăți comerciale (Figura 3).

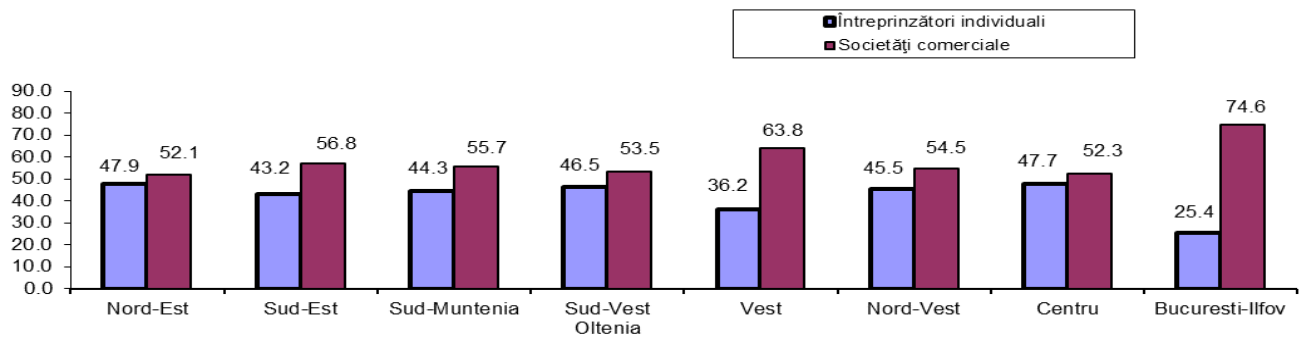
Figura 3. Evoluția ratei de creare pe forme juridice (%)



În anul 2014, agenții economici din toate regiunile preferă înființarea de societăți

comerciale, cu o tendință mai mare în regiunile București-Ilfov și Vest (Figura 4).

Figura 4. Structura întreprinderilor nou create pe forme juridice la nivelul regiunilor în anul 2014 (%)



Numărul mediu de angajați în anul 2014 la întreprinzătorii individuali este de 1,3, iar la societățile comerciale este de 3,0 (INT111E), majoritatea întreprinderilor noi (60,3%) fiind în clasa de mărime 0 salariați (INT111G).

Majoritatea întreprinzătorilor aleg să-și desfășoare activitatea într-o singură locație

Aproape toate întreprinderile noi din România au un singur sediu (INT111J). În anul 2014, peste 60% din întreprinderile noi au sediul social înregistrat la locuința managerului, în timp ce peste 30% funcționează în sedii independente (INT111K). Întreprinderile noi din România cu mai multe sedii (INT111J), prezintă ponderi mai ridicate față de media pe țară în regiunile Sud Muntenia, Nord-Vest și Nord-Est. Procentul întreprinderilor active nou create, pentru care locul principal de activitate este locuința managerului, ia valori în anul 2014 între 73,8%

în regiunea Sud-Vest Oltenia și 47,2% în regiunea București-Ilfov (INT111K).

Alegerea domeniului de activitate este influențată de dezvoltarea economiei, comerțul fiind în continuare prima opțiune

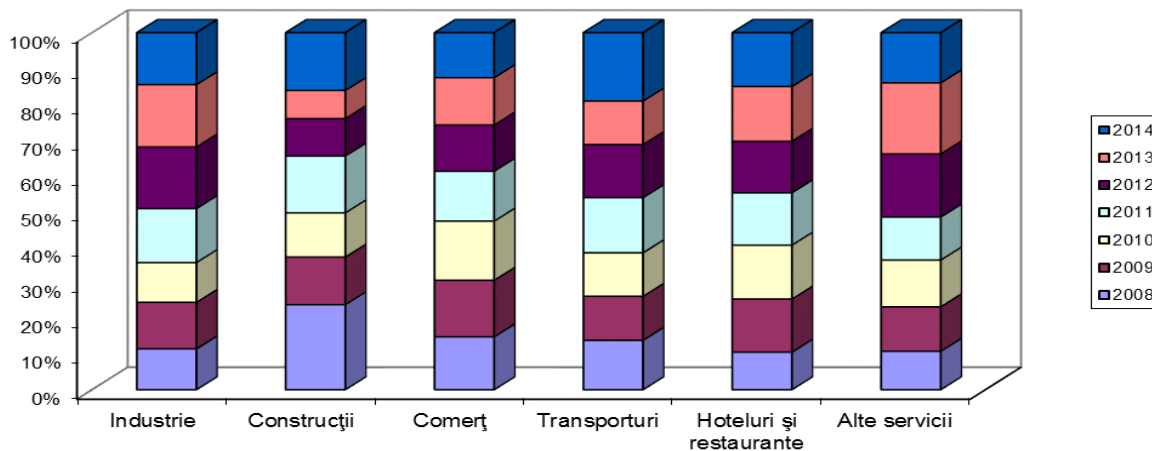
Întreprinderile nou create în anul 2014 au optat pentru activități în domeniul comerțului (38,9%), urmate, la mare distanță, de activități în domeniul industriei și alte servicii (16,2%, respectiv 13,2%) (INT111N).

Pe regiuni, domeniile de activitate sunt reprezentate în anul 2014 astfel: domeniul "industrie" este mai atractiv în regiunile Sud-Vest Oltenia, Centru și Nord-Vest, unde se depășesc 20 de puncte procentuale; "construcțiile" sunt favorizate în regiunile Nord-Vest și Sud Muntenia; "comerțul" are cea mai mare atractivitate, cu valori cuprinse între 52,3% în regiunea București-Ilfov și 29,1% în regiunea

Nord-Vest; “transporturile” au tendințe de creștere în majoritatea regiunilor, excepție făcând regiunea București-Ilfov, unde nu se depășesc 10 puncte procentuale; “hoteluri și

restaurante” este un domeniu cu rezultate semnificative în regiunea Vest; “alte servicii” au ponderi mult mai ridicate în regiunile Centru și Nord-Est (INT111N) (Figura 5).

Figura 5. Distribuția întreprinderilor active nou create pe sectoare de activitate (%)



Aproape toate noile întreprinderi au un singur obiect de activitate, observându-se o creștere față de anul 2013 de 0,4 puncte procentuale a întreprinderilor cu activități multiple (INT111O); la nivel regional, la activitățile multiple desfășurate de agenții economici se observă o fluctuație în majoritatea regiunilor comparativ cu anul precedent (INT111O).

Numărul angajaților din întreprinderile nou create cu capital străin a crescut, datorită investițiilor străine din ultimul an

Ponderea forței de muncă din întreprinderile active nou create cu capital străin a fost în anul 2014 de 18,2%, observându-se o ușoară creștere comparativ cu anul 2013 (INT111P).

Pe regiuni, acest indicator prezintă nivel ridicat în regiunea București-Ilfov, urmată de regiunea Vest (INT111P), o descreștere se observă în regiunile Sud Muntenia și Nord-Vest comparativ cu anul precedent. Această cifră trebuie tratată cu precauție datorită faptului că planul de sondaj aplicat pentru extragerea eșantionului nu a luat în calcul variația acestui indicator.

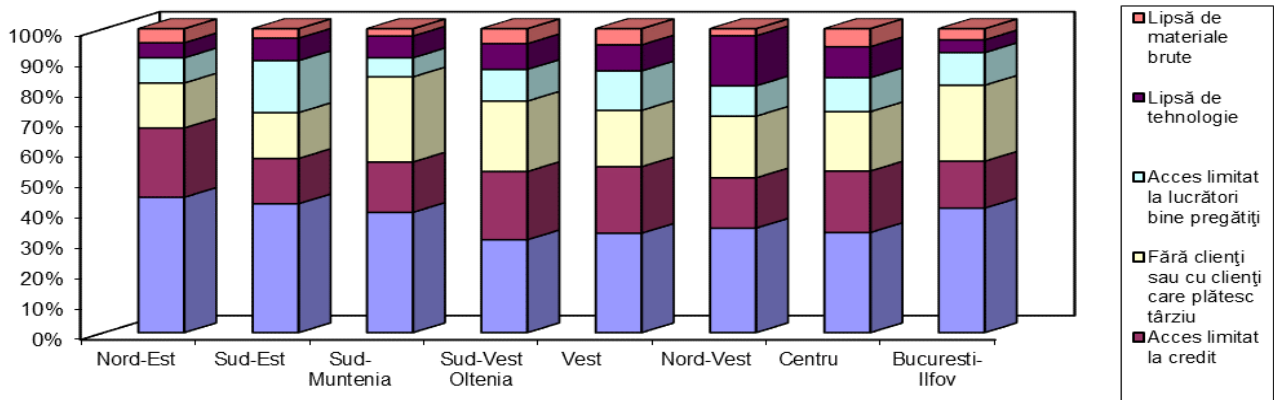
Întreprinderile noi întâmpină dificultăți privind cererea și oferta, un factor important în desfășurarea și supraviețuirea unei întreprinderi

Proporția întreprinderilor noi care nu întâmpină dificultăți în obținerea contractelor înregistrează o creștere în anul 2014 comparativ cu anul 2013 (INT111Q). Cele mai frecvente motive ale

dificultăților legate de ofertă rămân “lipsa de resurse”, “fără clienți sau plata cu întârziere de către clienți” și “accesul limitat la credite” (INT111R). Cele mai frecvente motive ale dificultăților legate de cerere sunt, în anul 2014, “concurența mare” și “afacerea nu este suficient de bine cunoscută” (INT111S). Dificultățile legate de ofertă (INT111R), cea mai mare pondere în anul 2014 a cauzei “lipsă de resurse” se observă în regiunile Nord-Est (87,5%), Sud-Est (87,1%) și Sud-Vest Oltenia (80,8%); regiunea Sud-Vest Oltenia are cea mai mare pondere a cauzei “acces limitat la credite”

(59,4%). Regiunile Nord-Vest, Centru și Sud-Vest Oltenia au cele mai mari valori la “lipsă de tehnologie” (37,1%, 24,6%, respectiv 22,4%); se observă o creștere majoră la “acces limitat la salariați bine pregătiți” în regiunea Sud-Est. În ceea ce privește dificultățile legate de cerere (INT111S), regiunea Sud-Est declară cea mai mare pondere pentru “clienți cu fonduri reduse” (73,7%); regiunile Vest și Sud-Vest Oltenia au cele mai mari ponderi la “concurență mare” (86,0%, respectiv 83,8%); regiunea București-Ilfov are cea mai ridicată pondere la “prețul pieței prea mic” (48,6%) (Figura 6).

Figura 6. Distribuția întreprinderilor active nou create cu dificultăți legate de ofertă după tipul de dificultate (%)



Analiza profilului fondatorului/managerului pe studii, vârstă, sex oferă o imagine a evoluției acestuia în timp

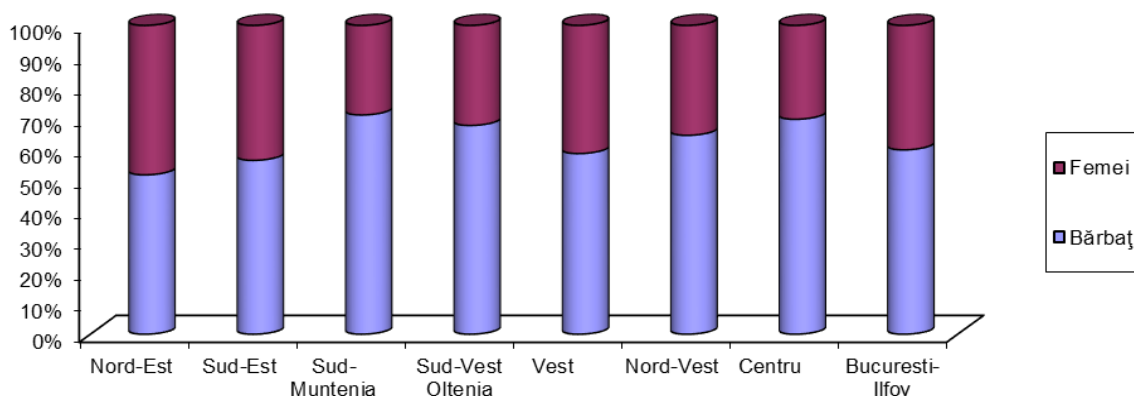
Întreprinderile nou create sunt înființate de manageri care au un nivel de instruire preponderent liceal și universitar (64,0%), iar vârsta acestora se regăsește majoritar în grupa 30-39 de ani (44,8%).

În anul 2014, proporția fondatorilor/managerilor întreprinderilor nou create, cu vârstele cuprinse în intervalele 45-49 și 50-59 de ani, are o scădere ușoară de 5,5 puncte procentuale față de anul 2013, cea cu vârsta între 30-39 de ani are o creștere de 11,5 puncte procentuale comparativ cu anul precedent, celelalte grupe de vârstă prezentând ușoare variații a ponderilor față de situația din anul 2013 (INT111T).

La nivel regional, variația în jurul mediei este relativ scăzută, regiunea Nord-Vest are o creștere cu 8,0 puncte procentuale față de medie la grupa de vârstă mai mică de 30 de ani, iar regiunea Nord-Vest are o descreștere cu 10,0 puncte procentuale față de medie la grupa de vârstă 30-39 ani (INT111T). Anual, peste jumătate din întreprinderi au fondatori/manageri

bărbați. Proporția de femei fondatori/manageri este de aproximativ o treime (o ușoară descreștere față de anul 2013), un procent de 38,0% înregistrându-se în anul 2014 (INT111U). Cea mai scăzută pondere a femeilor fondatori/manageri se află în regiunea Sud Muntenia, iar cea mai ridicată pondere în regiunea Nord-Est (INT111U) (Figura 7).

Figura 7. Distribuția întreprinderilor active nou create în anul 2014 după sexul fondatorului/managerului (%)



Fondatorul/managerul are, în general, un nivel educațional superior, această evoluție accentuându-se în ultimii ani

Distribuția întreprinderilor în funcție de nivelul educațional al fondatorului/managerului, prezintă o schimbare structurală între perioadele 1995-2000 și 2001-2013. Până în 2001 ponderea întreprinderilor nou create de întreprinzători cu nivel educațional primar reprezintă aproximativ 5%, nivelul de educație profesional (vocațional) aproximativ 30%, nivelul de educație gimnazial aproximativ 40% și nivelul liceal și universitar în jur de 25%. Din anul 2001 nivelul primar și cel vocațional reprezintă

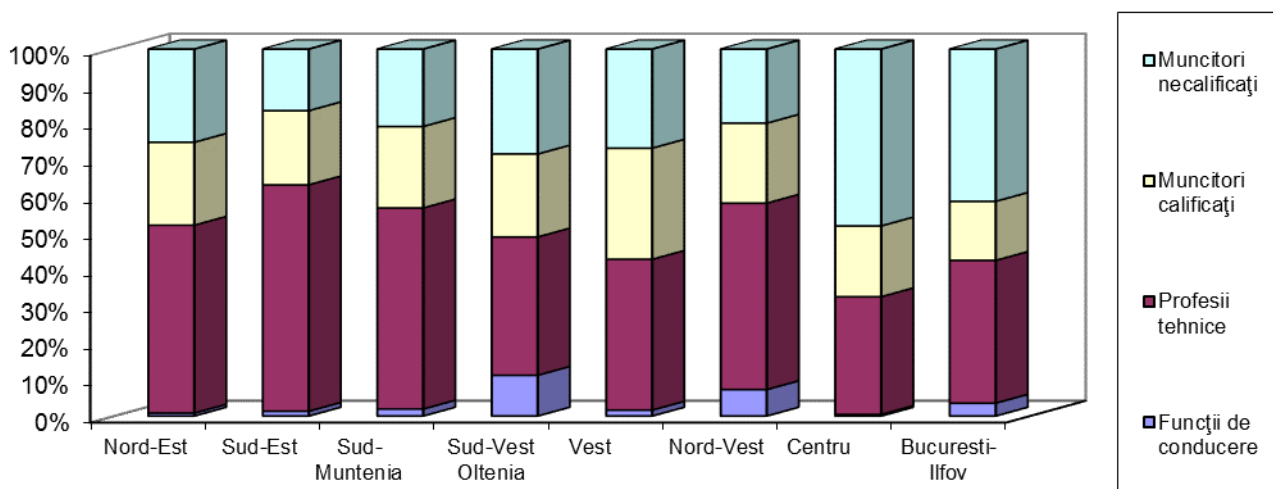
împreună o pondere de 20%, cel gimnazial până în 40%, reducându-se în ultimii ani, iar nivelul liceal și universitar aproximativ 40%, în ultimii ani depășind 50% (INT111V). Categoriile de studii liceale și universitare apar cu ponderi mai mari pentru întreprinderile localizate în regiunile București-Ilfov și Centru în anul 2014 (INT111V). Până în anul 2000 exista o pondere de aproape 70% a fondatorilor/managerilor care au fost în categoria “muncitori necalificați” înainte de a crea o nouă întreprindere. Din 2001 s-a observat o reducere a ponderii acestora până la nivelul de aproximativ 50%, în paralel cu creșterea ponderii celor ce provin din “muncitori calificați” sau “profesii tehnice”. În anul 2014 se

observă o creștere la categoria “profesiuni tehnice” și “muncitori necalificați” și o scădere la toate celelalte categorii comparativ cu anul anterior (INT111W).

Pe plan regional, în anul 2014, regiunile Centru și București-Ilfov au cele mai mari procente ale fondatorilor/managerilor de întreprinderi care au fost în categoria de “muncitori necalificați” înainte de a crea o nouă întreprindere; în

regiunile București-Ilfov se observă o descreștere semnificativă la categoria “profesiuni tehnice” comparativ cu anul precedent, regiunea Sud-Vest Oltenia are cele mai mari proporții de “funcții de conducere”. În anul 2014 categoria “muncitori calificați” reprezintă peste 20 de puncte procentuale, în majoritatea regiunilor, excepție făcând regiunile Centru și București-Ilfov (INT111W) (Figura 8).

Figura 8. Distribuția întreprinderilor active nou create după categoria socio-profesională anterioară a fondatorului/managerului (%)



Întreprinzătorii nu mai sunt stimulați să investească la un an de la înființare, tendință observată și în ultimii ani

Ponderea noilor întreprinderi care fac investiții în primul lor an de activitate se situează între 9% și 18%. În anul 2014 se observă o ușoară descreștere a acestora la valoarea de 11,6% (INT111X). Cele mai scăzute ponderi se înregistrează în regiunile București-Ilfov și Vest,

iar cele mai ridicate ponderi se înregistrează în regiunile Sud-Vest Oltenia, Sud Muntenia, Sud-Est și Nord-Vest (INT111X).

Rata de supraviețuire a întreprinderii la un an de la înființare depășește 80%

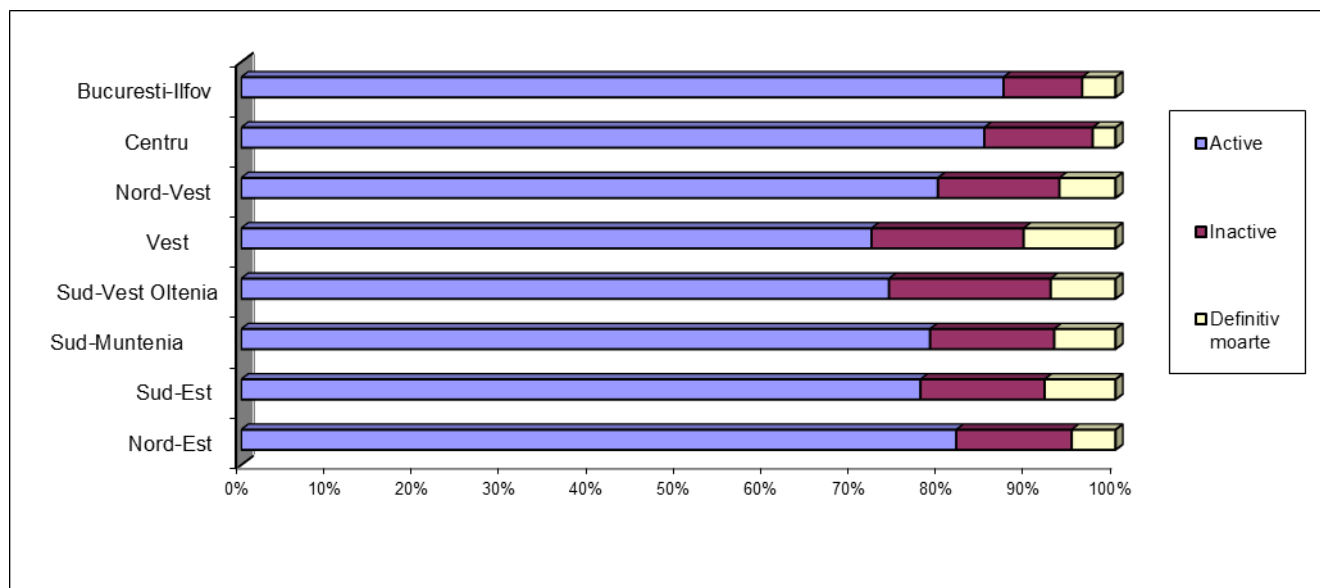
Rata întreprinderilor active după un an de la înregistrare a rămas la nivelul de aproximativ două treimi din anul 1995 până în anul 2007. În anul 2014 rata de supraviețuire a întreprinderilor

la un an este de peste 80%. Proporția celor care și-au încetat definitiv activitatea este de 5,9%, iar ponderea întreprinderilor încă inactive la un an după înființare se situează în jurul valorii de 13,0% (INT111Y).

În anul 2014, regiunile București-Ilfov, Centru și Nord-Est prezintă cea mai ridicată rată (87,2%, 85,0%, respectiv 81,8%) a

întreprinderilor active după un an de la înființare, regiunea Sud-Vest Oltenia prezintă cea mai ridicată rată a întreprinderilor inactive la un an de la înființare, aproximativ 19,0% (INT111Y) (Figura 9).

Figura 9. Situația întreprinderilor nou create la un an de la înființare (%)



Definiții

Termenul “creare nouă” se referă la includerea unei întreprinderi în registrul statistic al întreprinderilor. Registrul statistic al întreprinderilor este actualizat lunar, pe baza registrului contribuabililor ce conține societățile comerciale și întreprinzătorii individuali. O întreprindere nou creată poate proveni, în unele cazuri, dintr-o întreprindere deja existentă (prin diverse restructurări sau prin privatizare).

Întreprinzătorii individuali, la care se face referire în lucrare, includ: persoanele fizice

autorizate, întreprinderile familiale, întreprinderile individuale și profesiunile liberale.

Rata de creare a întreprinderilor noi este calculată față de stocul existent la 1 ianuarie 1995.

Privind schimbările în definiții, o inovație în ancheta B7 și care se continuă și la anchetele B8 – B20 se referă la întreprinzătorii individuali. Începând cu ancheta B7 categoria întreprinzători individuali include, în afară de asociații familiale și pe cea de profesiune

liberală, iar începând cu ancheta B14, potrivit legislației în vigoare, persoana fizică a devenit persoană fizică autorizată, asociația familială a devenit întreprindere familială și, s-a mai inclus și categoria întreprindere individuală. Aceste categorii incluse în anchetă, nu influențează rezultatele cercetării; comportamentul acestor categorii este similar cu acela al persoanelor fizice autorizate. În final, la compararea rezultatelor, trebuie observat că, deoarece estimările sunt bazate pe un eșantion și nu pe un recensământ complet al tuturor întreprinderilor, mici diferențe de numai câteva puncte procentuale se pot datora eșantionului particular extras și nu constituie o diferență semnificativă.

Punctul de plecare

Această lucrare prezintă structura întreprinderilor noi, create în anul 2014 și active în septembrie 2015. Studiul comparativ este realizat în baza datelor finale rezultate din anchetele asupra întreprinderilor noi, create în perioada 1995-2014 și, în plus, prezintă date la nivel regional pentru cele opt regiuni de dezvoltare, pentru întreprinderile nou create în perioada 2008-2014.

Anchetele privind crearea întreprinderilor noi includ atât societățile comerciale, cât și întreprinzătorii individuali, care desfășoară activități neagricole.

Evoluția metodologiei de-a lungul timpului

Chiar dacă acest studiu privește numai România, acesta urmează schema publicației standard Eurostat, iar metodologia aplicată

urmărește recomandările Eurostat specifice.

Anchetele “Întreprinderi noi și profilul întreprinzătorilor” au asigurat oportunitatea unică de a dezvolta un set extins de statistici de întreprindere, cu definiții de înaltă consistență, care permit comparații semnificative pentru țările din Europa Centrală, atât pe plan intern, cât și extern.

Pentru interpretarea corectă a acestor comparații este important să existe o înțelegere clară asupra gradului de acoperire și definițiilor folosite în anchete. Cu cât se desfășoară mai multe anchete, cu atât se obțin mai multe informații despre activitatea întreprinderilor, dar unele schimbări sunt rezultatul variabilității anchetelor. Până în prezent s-au desfășurat în România douăzeci de anchete anuale (B1-B20) asupra întreprinderilor noi înregistrate, precum și ancheta inițială referitoare la întreprinderile noi create în perioada 1990-1994, realizată în 1995 (ancheta A) și 2 anchete de tip C de supraviețuire (continuitate) a întreprinderilor. Aceste anchete au stabilit o bază de date longitudinală, care începe să prezinte tendințe clare, iar ancheta B7 este prima unde au fost disponibile date regionale.

Estimările sunt realizate pentru unitățile care sunt înregistrate în registrul statistic al întreprinderilor, REGIS, care acoperă exhaustiv unitățile înregistrate în registrele administrative din România, respectiv registrul comerțului și registrul contribuabililor.

Ancheta A a constatat dintr-un eșantion selectat din totalitatea întreprinderilor neagricole ce

apăreau în ianuarie 1995 în registrul statistic al întreprinderilor, cu excluderea administrației publice și a întreprinderilor private non-profit. Ancheta B1 a constatat dintr-un eșantion selectat din totalitatea unităților înregistrate în 1995 plus unele întreprinderi înregistrate înainte de 1995, dar care nu fuseseră incluse în ancheta A, datorită dificultăților de sincronizare. Starea activității acestor întreprinderi a fost determinată în septembrie 1996. Similar, ancheta B2 a constatat dintr-un eșantion selectat din totalitatea unităților înregistrate în 1996 plus unele întreprinderi înregistrate înainte de 1996, dar care nu fuseseră incluse în anchetele B1 sau A. Starea activităților întreprinderilor din ancheta B2 a fost determinată în septembrie 1997.

Anchetele B3 și B4 au urmat același model, considerând un eșantion din totalitatea întreprinderilor înregistrate în anul de referință cu adăugarea unora rămase necercetate, înregistrate anterior, activitatea de anchetare începând în luna septembrie a anului următor.

Rezultatele sunt derivate numai din întreprinderile incluse în anchetă. Datele din matricea INT111C, au fost actualizate pentru a lua în considerare și întreprinderi cu activitate începută înainte de înregistrare. Astfel, matricea INT111C prezintă "cel mai bun estimator actual" al numărului de creări, iar celelalte matrice conțin informații provenite dintr-un instantaneu al noilor înregistrări de întreprinderi în anul de referință.

Ratele de creare din matricea INT111C sunt calculate ca număr estimat de întreprinderi care își încep activitatea în 1995 (pentru ancheta B1),

continuând pentru fiecare an până în anul 2014 (pentru B20) împărțit la cea mai bună estimare a numărului real de întreprinderi active la 1 ianuarie 1995. Trebuie accentuat faptul că baza de la care sunt calculate ratele de creare este aceeași (1 ianuarie 1995) pentru anii 1995-2014. Aceasta s-a datorat faptului că nu a fost disponibilă nici o informație (despre câte întreprinderi înregistrate înainte de 1995 și-au încetat activitatea în timpul aceluși an) pentru a determina numărul întreprinderilor active la 1 ianuarie 1996 sau pentru anii următori. Aceasta înseamnă că nu poate fi construită o imagine completă despre întreprinderile active în 1996 din tabelele total/țară.

Estimarea numărului de întreprinderi active la un moment dat este dificilă din cauza întârzierilor din procesul de înregistrare.

De exemplu, dintre întreprinderile create în 1998, unele nu apar în registru până în 1999, 2000 sau chiar mai târziu, de aceea nu pot fi cercetate în anul în care au fost create. Estimările dintr-o singură anchetă au tendința de a fi prea scăzute.

Pentru ancheta B6 (2000), matricea INT111C folosește estimarea în avans a înregistrărilor din ancheta anterioară (B5), estimarea înregistrărilor din ancheta B6 și estimarea în avans a înregistrărilor (înregistrări din 2001) din ancheta B6. Pentru anchetele B7-B20 matricea INT111C folosește estimarea înregistrărilor curente din anul de referință.

În anii precedenți, putem folosi în avans anchetele anuale și este puțin probabil ca

aceasta să fi fost cauza diferențelor dintre înregistrările din ancheta anterioară (de exemplu 1998 din B3), înregistrările curente din ancheta de referință (în acest exemplu 1998 din B4) și înregistrările întârziate pentru ancheta următoare (în acest exemplu 1998 din B5). Aceeași abordare poate fi folosită pentru toate anchetele anterioare, deoarece aceste trei elemente de date sunt disponibile întotdeauna.

În acest mod, putem presupune că orice înregistrări întârziate cu mai mult de un an sunt neglijabile. De fapt, mai multe înregistrări întârziate cu mai mult de un an sunt reînregistrări și, deoarece acestea nu sunt întreprinderi noi, trebuie excluse din estimarea populației de întreprinderi nou create. În anchetele B7-B20 asemenea corecții nu s-au aplicat. Întreprinderile care au o durată de viață scurtă, de asemenea, trebuie incluse: cele care erau active la momentul selecției eșantionului, dar inactive la momentul cercetării pe teren. Cele mai multe au apărut în anul următor creării, dar ocazional activitatea de cercetare a

continuat într-un an calendaristic viitor. Matricea INT111C conține informații actualizate, folosind date din anchetele precedente și viitoare pentru a realiza o estimare mai rafinată; de aceea nu este direct comparabil cu celelalte tabele care utilizează informații numai dintr-o singură anchetă.

Pe lângă posibilitatea ca schimbarea procedurilor de înregistrare să afecteze rezultatele anchetelor, schimbări în metodologia de anchetare pot avea, de asemenea, unele efecte. Totuși, s-au depus toate eforturile pentru a menține metodologii de anchetare identice în anchetel anuale și este puțin probabil ca aceasta să fi fost cauza diferențelor dintre estimări.

În tabelul de mai jos este prezentată distribuția pe regiuni a eșantionului pentru ancheta B20 și ponderea întreprinderilor active din eșantion pe regiuni, care au constituit baza de calcul pentru datele pe regiuni.

Ponderea întreprinderilor active din eșantionul anchetei B20, pe regiuni (%) (anul 2014)

Regiune	Număr întreprinderi din eșantion	Din care: Număr întreprinderi active	Ponderea întreprinderilor active
Total	4170	3234	77.6
NORD-EST	477	363	76.1
SUD-EST	526	410	78.0
SUD-MUNTENIA	491	354	72.1
SUD-VEST OLTENIA	452	327	72.4
VEST	475	312	65.7
NORD-VEST	554	448	80.9
CENTRU	501	417	83.2
BUCUREȘTI-ILFOV	694	603	86.9