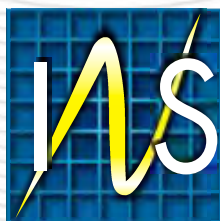




**PROIECTAREA
POPULAȚIEI ROMÂNIEI,
ÎN PROFIL TERITORIAL**

LA HORIZONTUL ANULUI 2060

ROMÂNIA



2017

INSTITUTUL NAȚIONAL DE
STATISTICĂ
NATIONAL INSTITUTE OF STATISTICS

INSTITUTUL NAȚIONAL DE STATISTICĂ

Coordonatorul publicației:

Elena Mihaela IAGĂR – Vicepreședinte

Coordonatorii ediției:

Silvia PISICĂ – Director General

Direcția Generală de Demografie și Statistică Socială

Andoria IONIȚĂ – Director

Direcția de Studii, Proiecții Demografice și Recensământul Populației

Autori:

Steluța RĂDOI – Șef Serviciu

Marcela POSTELNICU – Expert

Dragoș MONDIRU – Expert Asistent

Direcția de Studii, Proiecții Demografice și Recensământul Populației

Tehnoredactare și machetare:

Marcela POSTELNICU – Expert

Dragoș MONDIRU – Expert Asistent

Direcția de Studii, Proiecții Demografice și Recensământul Populației

Pre-press și tipărire:

Direcția Generală de IT și Infrastructură Statistică

Direcția de Editare a Publicațiilor Statistice

Coordonatori:

Gheorghe VAIDA-MUNTEAN – Director General

Vitty-Cristian CHIRAN – Director

Publicația electronică pe CD-rom:

Gabriela ZAGALCA – Consilier

Coperta:

Alexandru POPESCU – Consilier

Institutul Național de Statistică

B-dul Libertății 16, sect. 5, București

Telefon: 0 2 1 3 1 7 7 7 7 0

Fax: 0 2 1 3 1 2 4 8 7 5

e-mail: romstat@insse.ro

<http://www.insse.ro>

© INS 2017

Reproducerea conținutului acestei publicații, integrală sau parțială, în forma originală sau modificată, precum și **stocarea** într-un sistem de regăsire sau **transmiterea** sub orice formă și prin orice mijloace **sunt interzise** fără autorizarea scrisă a **Institutului Național de Statistică**.

Utilizarea conținutului acestei publicații, cu titlu explicativ sau justificativ, în articole, studii, cărți este autorizată numai cu indicarea clară și precisă a sursei.



Vă rugăm
RECICLAȚI

ISBN 978 – 606 – 8590 – 12 – 7

Tiraj: 102

Editat la Editura Institutului Național de Statistică

CUPRINS

Capitolul 1. Evoluția populației la nivel mondial	7
Capitolul 2. Evoluția populației rezidente în România, la nivel teritorial	11
Capitolul 3. Dinamica populației rezidente la nivel teritorial, la orizontul anului 2060	20
Anexe	35
Notă metodologică	55
Cadrul general	55
Ipotezele de lucru pentru scenariile de proiectare alese	56
Concepte de bază și definiții.....	59



TABELE

-în text-

1.1 Populația înregistrată în anul 2015 și proiectată pentru perioada 2015-2080 la nivelul UE-28 și al țărilor membre, în varianta de bază	9
2.1 Populația rezidentă înregistrată la 1 iulie, pe sexe și medii de rezidență, în perioada 2012-2015	11
2.2 Populația rezidentă în profil teritorial, înregistrată la 1 iulie 2012 și 2015.....	13
2.3 Ponderea populației rezidente în profil teritorial pe grupe mari de vârstă în total populație, înregistrată la 1 iulie 2012 și 2015.....	14
3.1 Populația rezidentă a României înregistrată în anul 2015 și proiectată pentru anii 2030 și 2060, în variantele de proiectare selectate	21
3.2 Populația rezidentă în profil teritorial înregistrată în anul 2015 și proiectată în anii 2030 și 2060, în varianta medie	22
3.3 Populația rezidentă în profil teritorial, înregistrată în anul 2015 și proiectată în anii 2030 și 2060, în varianta intermediară	24
3.4 Ponderea populației rezidente în profil teritorial pe grupe mari de vârstă în total populație, înregistrată în anul 2015 și proiectată în anul 2060, în varianta medie.....	26
3.5 Ponderea populației rezidente în profil teritorial pe grupe mari de vârstă în total populație, înregistrată în anul 2015 și proiectată în anul 2060, în varianta intermediară.....	28
3.6 Populația vârstnică de 65 ani și peste și populația de 80 ani și peste în profil teritorial, înregistrată în anul 2015 și proiectată în anul 2060, în varianta medie	30
3.7 Populația vârstnică de 65 ani și peste și populația de 80 ani și peste în profil teritorial, înregistrată în anul 2015 și proiectată în anul 2060, în varianta intermediară.....	31
3.8 Populația rezidentă feminină și contingentul feminin fertil de 15-49 ani în profil teritorial, înregistrată în anul 2015 și proiectată în anul 2060, în varianta medie	33
3.9 Populația rezidentă feminină și contingentul feminin fertil de 15-49 ani în profil teritorial, înregistrată în anul 2015 și proiectată în anul 2060, în varianta intermediară.....	34

GRAFICE

-în text-

1.1 Evoluția populației lumii în profil continental în perioada 2017-2100	7
2.1 Ponderea grupelor de vârstă în contingentul fertil de 15-49 ani, în anii 2012 și 2015.....	15
2.2 Rata totală de fertilitate în anul 2015	16
2.3 Speranța de viață în anul 2015, masculin.....	18
2.4 Speranța de viață în anul 2015, feminin	18
2.5 Soldul migrației totale (interne și internaționale), în anul 2015.....	19
3.1 Evoluția populației rezidente a României până în anul 2060, în variantele de proiectare selectate	20



ANEXE

1. Populația rezidentă a României înregistrată în anul 2015 și proiecția populației rezidente, pe județe, la orizontul anului 2060, în varianta medie	37
2. Populația masculină rezidentă a României înregistrată în anul 2015 și proiecția populației masculine rezidente, pe județe, la orizontul anului 2060, în varianta medie	38
3. Populația feminină rezidentă a României înregistrată în anul 2015 și proiecția populației feminine rezidente, pe județe, la orizontul anului 2060, în varianta medie	39
4. Populația rezidentă a României înregistrată în anul 2015 și proiecția populației rezidente, pe județe și grupe mari de vârstă, la orizontul anului 2060, în varianta medie	40
5. Populația rezidentă a României înregistrată în anul 2015 și proiecția populației rezidente, pe județe, la orizontul anului 2060, în varianta intermediară	41
6. Populația masculină rezidentă a României înregistrată în anul 2015 și proiecția populației masculine rezidente, pe județe, la orizontul anului 2060, în varianta intermediară	42
7. Populația feminină rezidentă a României înregistrată în anul 2015 și proiecția populației feminine rezidente, pe județe, la orizontul anului 2060, în varianta intermediară	43
8. Populația rezidentă a României înregistrată în anul 2015 și proiecția populației rezidente, pe județe și grupe mari de vârstă, la orizontul anului 2060, în varianta intermediară	44
9. Populația rezidentă a României înregistrată în anul 2015 și proiecția populației rezidente, pe județe, la orizontul anului 2060, în varianta optimistă	45
10. Populația masculină rezidentă a României înregistrată în anul 2015 și proiecția populației masculine rezidente, pe județe, la orizontul anului 2060, în varianta optimistă	46
11. Populația feminină rezidentă a României înregistrată în anul 2015 și proiecția populației feminine rezidente, pe județe, la orizontul anului 2060, în varianta optimistă	47
12. Populația rezidentă a României înregistrată în anul 2015 și proiecția populației rezidente, pe județe, la orizontul anului 2060, în varianta pesimistă	48
13. Populația masculină rezidentă a României înregistrată în anul 2015 și proiecția populației masculine rezidente, pe județe, la orizontul anului 2060, în varianta pesimistă	49
14. Populația feminină rezidentă a României înregistrată în anul 2015 și proiecția populației feminine rezidente, pe județe, la orizontul anului 2060, în varianta pesimistă	50
15. Populația rezidentă a României înregistrată în anul 2015 și proiecția populației rezidente, pe județe, la orizontul anului 2060, în varianta constantă	51
16. Populația masculină rezidentă a României înregistrată în anul 2015 și proiecția populației masculine rezidente, pe județe, la orizontul anului 2060, în varianta constantă	52
17. Populația feminină rezidentă a României înregistrată în anul 2015 și proiecția populației feminine rezidente, pe județe, la orizontul anului 2060, în varianta constantă	53

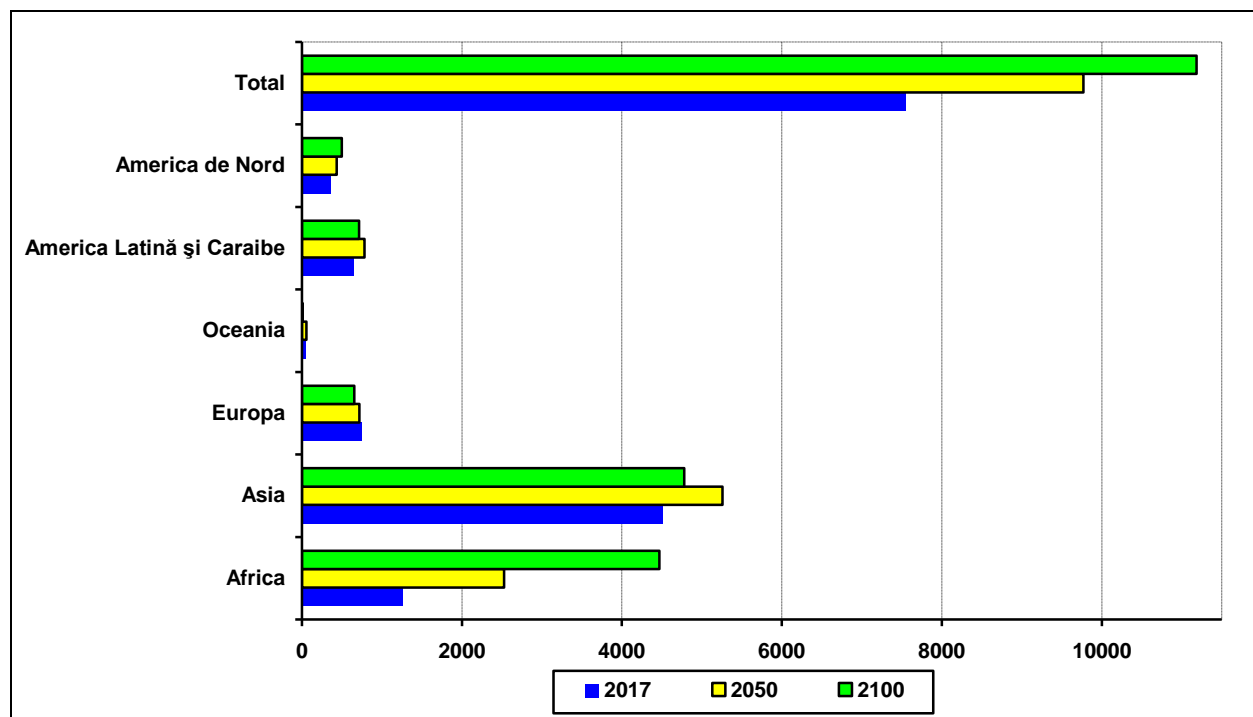


Capitolul 1. Evoluția populației la nivel mondial

Populația Terrei a ajuns la aproape 7,6 miliarde locuitori în anul 2017. Conform raportului din anul 2017 „World Population Prospects: The 2017 Revision¹” întocmit de Divizia pentru Populație din cadrul Departamentului pentru Afaceri Economice și Sociale al ONU, populația estimată a lumii va fi, în anul 2050, de aproape 9,8 miliarde persoane, iar în anul 2100 populația prognozată va ajunge la 11,2 miliarde locuitori. Populația lumii va crește anual în medie cu aproximativ 43,8 milioane locuitori.

Jumătate din creșterea populației până în anul 2050 va proveni din nouă țări: India, Nigeria, Republica Democratică Congo, Pakistan, Etiopia, Tanzania, SUA, Uganda și Indonezia. Până în 2050, șapte țări africane vor face parte din topul primelor 20 de țări cu cei mai mulți locuitori.

Grafic 1.1 Evoluția populației lumii în profil continental în perioada 2017- 2100



Sursa datelor: Divizia de Populație a Națiunilor Unite, 2017;
https://esa.un.org/unpd/wpp/Publications/Files/WPP2017_KeyFindings.pdf

Raportul ONU menționează că proiectarea populației lumii pe țări evidențiază câteva modificări notabile ale populației lumii.

În prezent, din punct de vedere al numărului locuitorilor, India ocupă locul secund, cu 1,3 miliarde locuitori după China (1,4 miliarde locuitori). În anul 2024 se estimează că cele două țări vor înregistra fiecare 1,44 miliarde locuitori, după care populația Indiei va continua să crească, în timp ce populația Chinei este de așteptat să rămână stabilă până în anul 2030,

¹https://esa.un.org/unpd/wpp/Publications/Files/WPP2017_KeyFindings.pdf

urmând apoi să înregistreze un ușor declin. După anul 2024, populația Indiei va depăși numeric populația Chinei devenind astfel cel mai populat stat din lume. În anul 2050, populația Indiei va ajunge la 1,66 miliarde locuitori, în timp ce populația Chinei va atinge 1,36 miliarde locuitori. Nigeria va înregistra o creștere demografică foarte rapidă (de la 190,9 milioane locuitori în 2017 la 410,6 milioane locuitori în 2050) depășind astfel Statele Unite și în anul 2050 va ocupa poziția a treia în topul țărilor cu cei mai mulți locuitori de pe glob.

În schimb, raportul ONU menționează că țările din Europa, ca urmare a menținerii ratelor de fertilitate sub nivelul de înlocuire (de circa 2,1 născuți-vii la o femeie), vor înregistra scăderi ale numărului populației. Europa de Est va fi cea mai afectată de această tendință demografică, numărul locuitorilor putând scădea cu peste 15% în Bulgaria, Croația, Letonia, Lituania, Polonia, Republica Moldova, România, Serbia și Ucraina.

Creșterea populației la nivel mondial este însoțită de o schimbare a structurii pe vârste a populației. Reducerea globală a natalității și scăderea numărului de copii, în paralel cu sporirea constantă a numărului vârstnicilor, duc la schimbarea echilibrului dintre generații.

La nivel mondial numărul persoanelor vârstnice de 60 de ani și peste se va dubla până în anul 2050. Conform prognozelor, populația vârstnică va crește de la 962 milioane (în pondere de 13% din populația totală a lumii) în anul 2017 la 2,1 miliarde în 2050 și va ajunge la 3,1 miliarde în anul 2100.

În prezent, Europa are cea mai mare pondere a populației de 60 de ani și peste (25%), iar cea mai mică pondere (de 5%) a populației vârstnice (60 de ani și peste) a fost înregistrată în Africa. Până în 2050, la nivel global, ponderea populației de 60 de ani și peste va crește la 35% în Europa, 28% în America de Nord, 25% în America Latină și Caraibe, 24% în Asia și la 23% în Oceania. În Africa populația de 60 de ani și peste aproape își va dubla ponderea (ajungând la 9%). Populația de 80 de ani și peste se va tripla, ajungând de la 137,0 milioane locuitori în anul 2017 la 425,0 milioane locuitori în anul 2050.

Îmbătrânirea populației este un rezultat important al progresului social obținut în diferite domenii: medicină, calitatea vieții, reducerii mortalității în special la persoanele vârstnice, creșterea duratei medii a vieții. În același timp, modificarea structurii populației este determinată de scăderea semnificativă a natalității.

Populația tânără de 0-14 ani a înregistrat, în 2017, o pondere de 26,0% din populația mondială. Africa a înregistrat cea mai mare pondere a populației tinere (de 41,0% din populația totală a continentului), urmată de America Latină și Caraibe cu 25,0% și de Asia cu 24,0%. La polul opus se situează Europa cu o pondere de numai 16,0% a populației tinere din totalul populației europene.

ONU estimează că ponderea populației de 0-14 ani, în anul 2050, va scădea la 21,3%, iar în anul 2100 la 17,7% din populația Terrei.

Dacă în anul 2017 ponderea tinerilor de 0-14 ani în totalul populației depășea de două ori ponderea populației în vârstă de 60 de ani și peste, ONU estimează că în 2050 ponderea acestor grupe de vârstă în totalul populației globale va fi egală.

Proiectarea demografică realizată de Divizia pentru Populație din cadrul Departamentului pentru Afaceri Economice și Sociale a ONU anticipează că, în varianta medie, populația României va fi de 16,4 milioane locuitori în anul 2050, iar în 2100 de 12,1 milioane locuitori.

Populația Uniunii Europene a ajuns la 510 milioane locuitori la începutul anului 2016. La nivelul țărilor membre, față de anul 2012, în 2015 populația a crescut în 16 țări membre, din care numai 12 țări au înregistrat creșteri de populație ca urmare a contribuției atât a sporului natural pozitiv, cât și a migrației nete pozitive. Din restul de 4 țări, Irlanda a înregistrat un spor natural pozitiv mai mare decât soldul negativ al migrației, Germania, Cehia și Italia au înregistrat o migrație netă pozitivă superioară sporului natural negativ.

Tabel 1.1 Populația înregistrată în anul 2015 și proiectată pentru perioada 2015-2080 la nivelul UE-28 și al țărilor membre - Varianta de bază -

- mii persoane -

Țări	Populație înregistrată în anul 2015	Populație proiectată		
		2020	2050	2080
UE-28	508401,4	515591,3	528567,8	518798,4
Belgia	11209,0	11580,3	13273,2	14189,5
Bulgaria	7202,2	6954,3	5564,1	4593,4
Cehia	10538,3	10652,4	10478,2	9777,7
Danemarca	5659,7	5887,4	6685,0	6858,3
Germania	81197,5	83751,7	82687,0	77793,8
Estonia	1313,3	1317,9	1257,0	1140,3
Irlanda	4628,9	4852,1	5693,4	6220,9
Grecia	10858,0	10560,5	8918,5	7264,7
Spania	46449,6	46562,0	49257,5	50988,2
Franța	66415,2	67819,0	74376,8	78688,7
Croația	4225,3	4091,6	3674,8	3276,5
Italia	60795,6	60718,6	58968,1	53784,6
Cipru	847,0	869,0	984,4	1004,9
Letonia	1986,1	1911,7	1506,0	1284,3
Lituania	2921,3	2749,8	1957,4	1658,5
Luxemburg	563,0	629,0	938,4	1066,4
Ungaria	9855,6	9789,6	9287,2	8691,9
Malta	429,3	452,5	513,1	517,2
Olanda	16900,7	17410,8	19235,5	19728,3
Austria	8576,3	9005,5	10247,7	10072,1
Polonia	38005,6	37930,8	34372,8	29044,7
Portugalia	10374,8	10209,6	9116,4	7579,5
România	19870,6	19259,0	16331,4	14530,1
Slovenia	2062,9	2075,8	2045,1	1938,4
Slovacia	5421,3	5458,7	5261,6	4714,8
Finlanda	5471,7	5561,8	5687,5	5577,8
Suedia	9747,4	10293,4	12681,1	14388,5
Marea Britanie	64875,2	67236,5	77568,6	82424,4

Sursa: Eurostat – http://appsso.eurostat.ec.europa.eu/nui/show.do?dataset=proj_15npsms&lang=en

Față de anul 2012, în anul 2015, populația a scăzut în 12 țări membre, din care în 9 țări (Bulgaria, Grecia, Spania, Croația, Letonia, Lituania, Polonia, Portugalia și România) reducerea populației a avut loc ca urmare a sporului natural și migrației negative, în Estonia sporul natural negativ a fost mai mic decât soldul pozitiv al migrației, în Cipru soldul natural pozitiv a depășit soldul negativ al migrației, iar în Ungaria soldul natural negativ a depășit soldul pozitiv al migrației.

Având în vedere modificările structurale ale populației la nivelul UE-28 și la nivelul fiecărui stat membru, un interes deosebit prezintă proiecțiile demografice la nivelul țărilor membre realizate de Eurostat în anul 2016. Proiectarea demografică își propune, ca, pe baza analizei fertilității, mortalității și migrației internaționale să se anticipeze evoluția probabilă a populației țărilor membre până la orizontul anului 2080.

Conform proiectărilor demografice realizate de Eurostat, în varianta de bază, populația UE-28 va crește până în anul 2050, când va ajunge la circa 528,6 milioane locuitori, după care populația va înregistra o diminuare până în anul 2080 (518,8 milioane locuitori).

La nivelul UE-28 fenomenul de îmbătrânire demografică se va accentua, ponderea populației vârstnice de 65 ani și peste va crește de la 18,9% (în 2015) la 29,1% (în 2080), în timp ce ponderea populației active de 15-64 ani va scădea de la 65,5% (în 2015) la 55,6% (în 2080).

În consecință, populația în vârstă de muncă de 15-64 ani va scădea, la nivelul Uniunii Europene, cu 44,4 milioane persoane.

Populația vârstnică va atinge, în anul 2080, aproximativ 151,1 milioane de persoane. Se estimează că numărul persoanelor longevive de 80 de ani și peste va crește de la 26,8 milioane persoane (în anul 2015) la 66,1 milioane persoane (în anul 2080).

Raportul total de dependență a populației tinere și vârstnice va crește de la 53 persoane tinere și vârstnice (în 2015) la 80 persoane tinere și vârstnice (în 2080) raportate la 100 persoane adulte de 15-64 ani. Comparativ cu anul 2015 când erau de aproximativ 2 ori mai multe persoane în vârstă de 15-64 ani decât persoane tinere și vârstnice la un loc, în anul 2080, proporția va scădea la 1,3 ori.

Potrivit prognozelor la nivelul țărilor membre, Luxemburg și Suedia vor înregistra cele mai semnificative creșteri ale populației, cu 89,4% (de la 563,0 mii locuitori în 2015 la 1066,4 mii locuitori în 2080) și respectiv cu 47,6% (de la 9747,4 mii locuitori în 2015 la 14388,5 mii locuitori în 2080).

Scăderile populației cele mai mari vor fi înregistrate în Lituania, cu o diminuare a populației cu 43,2% (de la 2921,3 mii locuitori în 2015 la 1658,5 mii locuitori în 2080) și în Bulgaria, cu o scădere de 36,2% (de la 7202,2 mii locuitori în 2015 la 4593,4 mii locuitori în 2080).

Populația prognozată a României va fi, în anul 2080, de 14,5 milioane persoane, în scădere cu 5,3 milioane persoane față de anul 2015 (19870,5 mii locuitori).

În stabilirea ipotezelor din proiectare, Eurostat a luat în calcul diferențele socio-demografice dintre statele membre și a stabilit perioada de timp când nivelul fertilității și nivelul speranței de viață din fiecare stat vor converge, iar diferențele privind fenomenele demografice dintre state se vor estompa.

Capitolul 2. Evoluția populației rezidente în România, la nivel teritorial

Populația rezidentă¹ a României înregistrată la 1 iulie 2015 a fost de 19819,7 mii locuitori. Valorile negative ale sporului natural, conjugate cu cele ale soldului migrației externe, au făcut ca populația rezidentă să se diminueze față de populația rezidentă de la 1 iulie 2012 (20060,2 mii locuitori) cu 240,5 mii persoane. Schimbările care au avut loc în dinamica populației rezidente sunt rezultatul direct al tendințelor înregistrate la nivelul fenomenelor demografice: natalitatea, mortalitatea și migrația internă și externă.

În ceea ce privește structura populației rezidente pe sexe, populația feminină continuă să fie predominantă, ponderea ei în totalul populației scăzând foarte ușor de la 51,3% (2012) la 51,2% (2015). La 1 iulie 2015 raportul de masculinitate a fost de 95,5 persoane de sex masculin la 100 persoane de sex feminin (față de 95 persoane de sex masculin în 2012). Comparativ cu anul 2012, în anul 2015 se remarcă o diminuare a populației rezidente în mediul urban (cu -1,4%), cât și în cel rural (cu -0,9%).

Tabel 2.1 Populația rezidentă înregistrată la 1 iulie, pe sexe și medii de rezidență, în perioada 2012-2015

	Total	Masculin	Feminin	Urban	Rural
2012	20060,2	9770,4	10289,8	10823,2	9237,0
2013	19988,7	9756,3	10232,4	10772,7	9216,0
2014	19916,5	9730,3	10186,2	10729,0	9187,5
2015	19819,7	9680,5	10139,2	10669,6	9150,1

-mii persoane-

Sursa: INS, Statistica Demografică

Structura pe vârste a populației rezidente poartă amprenta caracteristică a unui proces de îmbătrânire demografică, datorat în principal scăderii natalității, care a determinat reducerea absolută și relativă a populației tinere (0-14 ani). Creșterea speranței de viață a determinat creșterea numărului și ponderii populației vârstnice (65 de ani și peste). Astfel, la 1 iulie 2015 populația tânără de 0-14 ani a scăzut cu 88,6 mii persoane în comparație cu 1 iulie 2012, iar populația vârstnică de 65 de ani și peste a crescut cu 156,4 mii persoane în aceeași perioadă.

¹Populația rezidentă reprezintă totalitatea persoanelor cu cetățenie română, străină și fără cetățenie, care au reședința obișnuită pe teritoriul României. Reședința obișnuită reprezintă locul în care o persoană își petrece în mod obișnuit perioada zilnică de odihnă, fără a ține seama de absențele temporare pentru recreere, vacanțe, vizite la prieteni și rude, afaceri, tratamente medicale sau pelerinaje religioase. Se consideră că își au reședința obișnuită într-o zonă geografică specifică doar persoanele care au locuit la reședința obișnuită o perioadă neîntreruptă de cel puțin 12 luni înainte de momentul de referință. Reședința obișnuită poate să fie aceeași cu domiciliul sau poate să difere, în cazul persoanelor care aleg să-și stabilească reședința obișnuită în altă localitate decât cea de domiciliu din țară sau străinătate.

În perioada 2012-2015, ponderea populației tinere de 0-14 ani a scăzut de la 15,8% (în anul 2012) la 15,5% (în anul 2015), în paralel cu creșterea ponderii populației vârstnice de 65 de ani și peste în total populație, de la 16,2% (în anul 2012) la 17,2% (în anul 2015).

La 1 iulie 2015, populația adultă (15-64 ani) s-a diminuat cu 308,3 mii persoane față de anul 2012, ponderea populației active reducându-se de la 68,0% (2012) la 67,3% (2015).

În profil teritorial populația rezidentă a înregistrat cele mai mari scăderi, de peste 3,0% din populația totală, în perioada 2012-2015, în județele din sudul țării: Teleorman (-4,5%), Brăila (-3,7%), Olt (-3,6%), Mehedinți (-3,2%) și în județul Hunedoara (-3,2%).

La polul opus, cele mai mici scăderi s-au înregistrat în județele: Bihor (-0,9%), Harghita (-0,8%), Mureș (-0,8%), Bistrița-Năsăud (-0,7%), Suceava (-0,4%) și Constanța (-0,3%).

Populația rezidentă a crescut cu 0,1%-0,3% în județele: Brașov, Cluj și Sibiu. Creșteri s-au înregistrat și în județele Timiș (1,1%) și Iași (1,7%), dar cea mai importantă creștere s-a înregistrat în județul Ilfov (9,5%).

Diferențieri în structura pe vârste apar în profil teritorial, datorită evoluției diferite în timp a fenomenelor demografice (natalitate, mortalitate și migrație - internă și externă).

În anul 2012 persoanele adulte (15-64 ani) au fost bine reprezentate în județele dezvoltate din punct de vedere economic, cu ponderi de peste 70,0% din totalul populației, cum ar fi județele Cluj (70,7%), Constanța (70,1%), Ilfov (70,3%), Timiș (72,8%) și municipiul București (73,1%). În anul 2015 ponderea persoanelor active de 15-64 ani s-a diminuat în aproape toate județele, doar trei județe au înregistrat valori de peste 70,0% și anume: Ilfov (70,3%), Timiș (71,6%) și municipiul București (71,2%). În anul 2012 cele mai scăzute ponderi ale populației adulte (sub 64,0%) s-au înregistrat în județele Botoșani, Teleorman și Vaslui, iar în anul 2015 acestora adăugându-se județul Neamț.

Populația vârstnică a crescut, în perioada 2012-2015, în toate județele. Dacă în anul 2012 ponderea populației de 65 de ani și peste a oscilat între 12,7% (în Ilfov) și 23,4% (în Teleorman), în anul 2015 variația a fost între 12,9% (în Ilfov) și 24,9% (în Teleorman).

Populația tânără (sub 15 ani) a înregistrat, în anul 2012, proporții mai ridicate în unele județe din nord-estul țării (cu ponderi de peste 19% în Suceava și Vaslui), județe caracterizate de o fertilitate mai mare.

La polul opus se aflau unele județe din sudul, nord-vestul și vestul țării (Cluj, Teleorman, Timiș și municipiul București), care au avut cele mai scăzute valori ale populației tinere, cu ponderi sub 14,0%, dar și cu un nivel scăzut al natalității. În anul 2015, ponderea cea mai mare o întâlnim la județul Vaslui (19,0%), iar ponderile cele mai scăzute (sub 14,0%) ale populației de 0-14 ani în județele Cluj, Hunedoara, Olt, Teleorman, Timiș și municipiul București.

Tabel 2.2 Populația rezidentă în profil teritorial, înregistrată la 1 iulie 2012 și 2015

- persoane -

Macroregiuni/ Regiuni/ Județe	2012	2015	Diferențe 2015 față de 2012	%
TOTAL ȚARĂ	20060182	19819697	-240485	-1,2
Macroregiunea 1	4957457	4928330	-29127	-0,6
Regiunea NORD-VEST	2597160	2581768	-15392	-0,6
Bihor	575556	570539	-5017	-0,9
Bistrița-Năsăud	284874	282964	-1910	-0,7
Cluj	695584	701109	5525	0,8
Maramureș	475696	469657	-6039	-1,3
Satu Mare	342880	339201	-3679	-1,1
Sălaj	222570	218298	-4272	-1,9
Regiunea CENTRU	2360297	2346562	-13735	-0,6
Alba	340544	334769	-5775	-1,7
Brașov	550171	550981	810	0,1
Covasna	209396	207055	-2341	-1,1
Harghita	310994	308453	-2541	-0,8
Mureș	549704	545168	-4536	-0,8
Sibiu	399488	400136	648	0,2
Macroregiunea 2	5818277	5745248	-73029	-1,3
Regiunea NORD-EST	3286812	3263564	-23248	-0,7
Bacău	612186	602399	-9787	-1,6
Botoșani	408567	397151	-11416	-2,8
Iași	774124	787671	13547	1,7
Neamț	466644	457606	-9038	-1,9
Suceava	632985	630365	-2620	-0,4
Vaslui	392306	388372	-3934	-1,0
Regiunea SUD-EST	2531465	2481684	-49781	-2,0
Brăila	317691	305989	-11702	-3,7
Buzău	447156	433838	-13318	-3,0
Constanța	684222	682375	-1847	-0,3
Galați	532796	522258	-10538	-2,0
Tulcea	211117	204688	-6429	-3,0
Vrancea	338483	332536	-5947	-1,8
Macroregiunea 3	5399624	5333579	-66045	-1,2
Regiunea SUD-MUNTENIA	3118827	3047055	-71772	-2,3
Argeș	608961	598130	-10831	-1,8
Călărași	304880	297199	-7681	-2,5
Dâmbovița	516688	507475	-9213	-1,8
Giurgiu	281693	275713	-5980	-2,1
Ialomița	272221	265947	-6274	-2,3
Prahova	759216	744119	-15097	-2,0
Teleorman	375168	358472	-16696	-4,5
Regiunea BUCUREȘTI - ILFOV	2280797	2286524	5727	0,3
Ilfov	399617	437612	37995	9,5
Municipiul București	1881180	1848912	-32268	-1,7
Macroregiunea 4	3884824	3812540	-72284	-1,9
Regiunea SUD-VEST OLTENIA	2058288	2005253	-53035	-2,6
Dolj	656787	643884	-12903	-2,0
Gorj	338564	329593	-8971	-2,6
Mehedinți	263061	254528	-8533	-3,2
Olt	431048	415572	-15476	-3,6
Vâlcea	368828	361676	-7152	-1,9
Regiunea VEST	1826536	1807287	-19249	-1,1
Arad	430196	425348	-4848	-1,1
Caraș-Severin	293275	284400	-8875	-3,0
Hunedoara	414722	401336	-13386	-3,2
Timiș	688343	696203	7860	1,1

Sursa: INS, Statistica Demografică, 2012, 2015

Tabel 2.3 Ponderea populației rezidente în profil teritorial pe grupe mari de vârstă în total populație, înregistrată la 1 iulie 2012 și 2015

Macroregiuni/ Regiuni/ Județe	2012 (procente)			2015 (procente)		
	0-14 ani	15-64 ani	65 ani și peste	0-14 ani	15-64 ani	65 ani și peste
TOTAL ȚARĂ	15,8	68,0	16,2	15,5	67,3	17,2
Macroregiunea 1	16,1	68,5	15,4	16,0	67,7	16,3
Regiunea NORD-VEST	16,0	68,8	15,2	15,7	68,2	16,1
Bihor	16,3	68,5	15,2	16,0	68,1	15,9
Bistrița-Năsăud	18,2	66,8	15,0	17,8	66,3	15,9
Cluj	13,3	70,7	16,0	13,6	69,7	16,7
Maramureș	16,8	68,8	14,4	16,1	68,4	15,5
Satu Mare	17,3	69,2	13,5	16,9	68,6	14,5
Sălaj	17,0	65,5	17,5	16,7	64,8	18,5
Regiunea CENTRU	16,3	68,2	15,5	16,3	67,2	16,5
Alba	15,3	67,4	17,3	14,8	66,9	18,3
Brașov	15,5	70,0	14,5	15,9	68,3	15,8
Covasna	17,5	67,3	15,2	17,3	66,7	16,0
Harghita	17,0	67,5	15,5	16,7	66,8	16,5
Mureș	16,7	66,8	16,5	16,6	66,1	17,3
Sibiu	16,6	69,2	14,2	16,6	68,2	15,2
Macroregiunea 2	17,4	66,2	16,4	16,9	65,8	17,3
Regiunea NORD-EST	18,5	65,2	16,3	17,9	65,1	17,0
Bacău	17,9	65,6	16,5	17,5	65,1	17,4
Botoșani	18,8	63,6	17,6	17,9	63,9	18,2
Iași	18,5	67,7	13,8	18,1	67,4	14,5
Neamț	17,0	64,3	18,7	16,5	63,8	19,7
Suceava	19,1	65,0	15,9	18,5	65,0	16,5
Vaslui	19,7	63,4	16,9	19,0	63,4	17,6
Regiunea SUD-EST	15,9	67,4	16,7	15,6	66,6	17,8
Brăila	14,6	66,6	18,8	14,1	65,7	20,2
Buzău	15,5	65,0	19,5	15,0	64,7	20,3
Constanța	16,0	70,2	13,8	16,0	68,7	15,3
Galați	16,1	68,2	15,7	15,4	67,6	17,0
Tulcea	16,3	67,9	15,8	15,9	66,7	17,4
Vrancea	17,1	64,5	18,4	16,8	64,0	19,2
Macroregiunea 3	14,5	69,2	16,3	14,5	68,2	17,3
Regiunea SUD-MUNTENIA	15,4	66,6	18,0	14,9	66,0	19,1
Argeș	14,6	69,1	16,3	14,2	68,1	17,7
Călărași	17,1	64,7	18,2	16,6	64,3	19,1
Dâmbovița	16,0	68,1	15,9	15,3	67,7	17,0
Giurgiu	15,7	64,9	19,4	15,1	64,7	20,2
Ialomița	17,4	65,0	17,6	17,1	64,6	18,3
Prahova	14,7	67,7	17,6	14,4	67,0	18,6
Teleorman	13,9	62,7	23,4	13,4	61,7	24,9
Regiunea BUCUREȘTI - ILFOV	13,3	72,6	14,1	14,0	71,0	15,0
Ilfov	17,0	70,3	12,7	16,8	70,3	12,9
Municipiul București	12,5	73,1	14,4	13,3	71,2	15,5
Macroregiunea 4	14,6	68,6	16,8	14,2	67,9	17,9
Regiunea SUD-VEST OLTENIA	14,9	67,3	17,8	14,2	66,8	19,0
Dolj	14,5	67,7	17,8	14,2	67,2	18,6
Gorj	15,6	69,1	15,3	14,4	69,1	16,5
Mehedinți	15,1	67,1	17,8	14,5	66,4	19,1
Olt	14,7	66,5	18,8	13,8	66,1	20,1
Vâlcea	14,8	66,1	19,1	14,0	65,0	21,0
Regiunea VEST	14,4	70,0	15,6	14,2	69,1	16,7
Arad	15,3	68,5	16,2	15,0	67,7	17,3
Caraș-Severin	15,0	68,0	17,0	14,4	67,0	18,6
Hunedoara	14,1	68,7	17,2	13,7	67,6	18,7
Timiș	13,7	72,8	13,5	13,9	71,6	14,5

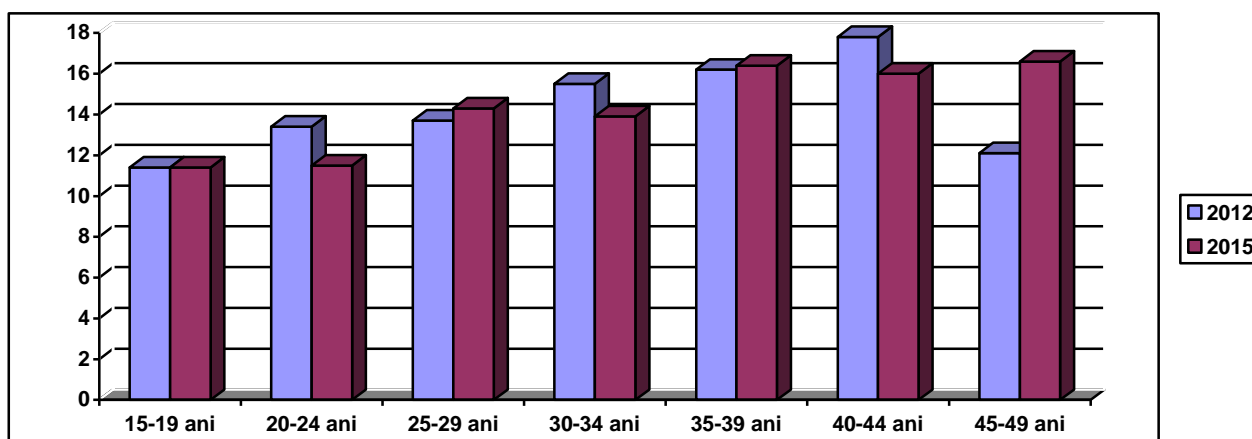
Sursa: INS, Statistica Demografică, 2012, 2015

Raportul total de dependență demografică exprimă sintetic mutațiile intervenite în structura de vârstă a populației județelor. La nivelul țării, raportul total de dependență a ajuns la mijlocul anului 2015 la 49 tineri și vârstnici ce revin la 100 adulți, în creștere față de anul 2012 (47 tineri și vârstnici ce revin la 100 adulți). În cadrul județelor, în general, se constată o creștere a raportului de dependență în anul 2015 în comparație cu anul 2012, iar valorile au oscilat între 62 (județul Teleorman) și 40 populație tânără și vârstnică raportați la 100 adulți (județul Timiș).

În anul 2015 cele mai mari rapoarte totale de dependență au fost înregistrate în județele din nord-estul țării (Botoșani, Neamț, Vaslui și Vrancea) și în județul Teleorman, cu valori de peste 55 tineri și vârstnici la 100 adulți. La polul opus s-au situat județul Timiș (40 tineri și vârstnici la 100 adulți) și municipiul București (41 tineri și vârstnici la 100 adulți).

Dezechilibrul între generații este evidențiat și de indicele de îmbătrânire care, în anul 2015, a fost de 111 vârstnici la 100 tineri sub 15 ani (față de 103 vârstnici la 100 tineri sub 15 ani în anul 2012). În comparație cu anul 2012, în 2015 indicele de îmbătrânire a crescut în toate județele. Numărul vârstnicilor ce revine la 100 tineri sub 15 ani a înregistrat, în 2015, cele mai mari valori în județele Teleorman (186 vârstnici la 100 tineri), Vâlcea (150 vârstnici la 100 tineri), Olt (146 vârstnici la 100 tineri) și Brăila (143 vârstnici la 100 tineri) și valori mai scăzute în județele Iași (81 vârstnici la 100 tineri) și Ilfov (77 vârstnici la 100 tineri). Diferența între valoarea maximă a indicelui de îmbătrânire (186 persoane) și cea minimă (77 persoane) arăta un decalaj de 2,4 ori.

Grafic 2.1 Ponderea grupelor de vârstă în contingentul fertil de 15-49 ani, în anii 2012 și 2015



Sursa: INS, Statistica Demografică, 2012, 2015

Contingentul feminin fertil de 15-49 ani a fost, în 2015, de 4641,4 mii (45,8% din totalul populației feminine), în scădere cu 69,0 mii persoane față de 2012 (4710,4 mii persoane). Structura pe grupe de vârstă a populației feminine de 15-49 ani a evoluat diferit. Generațiile născute în perioada 1966-1990, când interzicerea avorturilor a fost reglementată de Decretul nr.770 din 1 octombrie 1966, au determinat creșterea ponderii grupei de vârstă 45-49 ani în totalul contingentului fertil feminin de 15-49 ani.

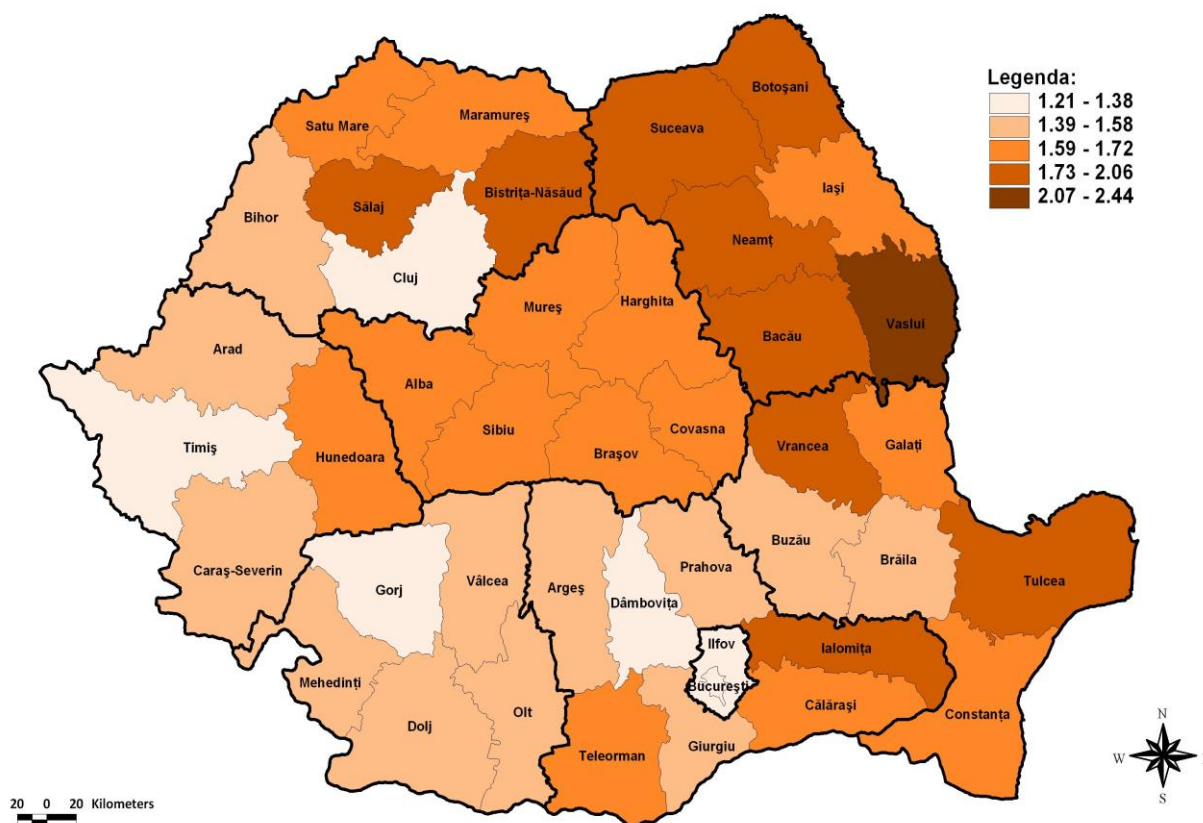
Scăderea natalității și menținerea ei la valori scăzute de o lungă perioadă de timp, cumulată cu emigrația pentru muncă (care a afectat în special persoanele tinere), s-a reflectat în schimbările intervenite în structura pe vârste a populației, cu implicații majore pe plan demografic.

Diminuarea populației rezidente a influențat valorile ratei natalității și ratei mortalității; astfel, rata natalității a fost, în 2015, de 10,0 născuți-vii la 1000 de locuitori.

Între fertilitate și natalitate există o legătură directă și anume intensitatea fertilității determină nivelul natalității. Evoluția fertilității este influențată, pe lângă factorii de comportament demografic și de unele modificări ale numărului și structurii contingentului feminin fertil.

Grafic 2.2 Rata totală de fertilitate în anul 2015

- născuți-vii la o femeie de vârstă fertilă-



Sursa: INS, Statistica Demografică, 2015

Rata totală a fertilității, adică numărul mediu de copii pe care i-ar aduce pe lume o femeie în condițiile fertilității pe vârste din anul 2015 a fost de 1,57 copii la o femeie, deci sub valoarea care ar asigura simpla înlocuire în timp a generațiilor (2,1 copii la o femeie). Tinerele cupluri doresc copii mai puțini (de preferință unul) și aduși pe lume la o vârstă mai ridicată. Acestea au devenit regulile care guvernează tot mai mult comportamentul reproductiv al tânărului cuplu.

La nivel teritorial, în anul 2015, rata totală de fertilitate a oscilat între 2,44 copii la o femeie de 15-49 ani (Vaslui) și 1,21 copii la o femeie de vârstă fertilă (municipiul București). Ratele cele mai mari au fost înregistrate în județele Vaslui (2,44 copii la o femeie), Sălaj (2,06 copii la o femeie), Bistrița-Năsăud (2,04 copii la o femeie) și Suceava (2,04 copii la o femeie), iar cele mai scăzute în județele Timiș (1,29 copii la o femeie), Cluj (1,22 copii la o femeie) și municipiul București (1,21 copii la o femeie).

Factorii de scădere ai natalității sunt multipli, printre aceștia numărându-se: emanciparea femeii și participarea în creștere a acesteia la activități economice în afara gospodăriei, creșterea duratei și nivelului educației, slăbirea influenței normelor culturale, mobilitate socială în creștere, costul ridicat al creșterii unui copil, reducerea funcției economice a copilului și îndeosebi a rolului său în securitatea economică a persoanelor vârstnice, apariția mijloacelor contraceptive moderne, alți factori.

Rata mortalității, componentă a mișcării populației, calculată pe baza populației rezidente, a fost în 2015 de 13,2 decese la 1000 locuitori. În profil teritorial, în anul 2015, ratele de mortalitate au fost cuprinse între 8,9 decese la 1000 locuitori (județul Ilfov) și 18,5 decese la 1000 locuitori (județul Teleorman).

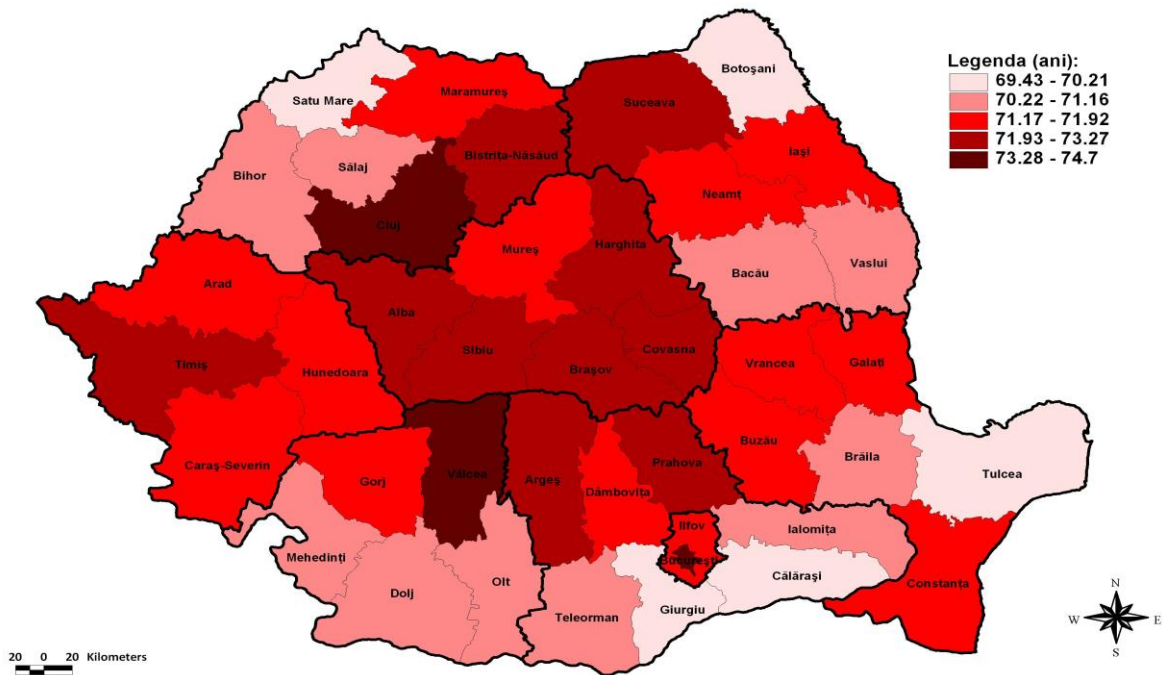
Mortalitatea infantilă plasează România în UE-28 într-o poziție deloc acceptabilă (în anul 2015 rata mortalității infantile a fost de 7,6 decese sub 1 an la 1000 născuți-vii), față de media UE-28 care a fost de 3,6 decese sub 1 an la 1000 născuți-vii. La nivelul județelor, cea mai mică rată a mortalității infantile în anul 2015 a fost înregistrată în municipiul București (4,8 decese sub 1 an la 1000 născuți-vii), iar cea mai mare rată a fost consemnată în județul Tulcea (14,8 decese sub 1 an la 1000 născuți-vii).

Rezervele de reducere a mortalității generale sunt importante în țara noastră și, în condițiile unei creșteri economice susținute, cu impact pozitiv direct asupra standardului de viață și a calității asistenței medicale, rata mortalității generale va înregistra o evoluție descendentă.

Nivelul speranței de viață la naștere este condiționat de un complex de factori, o importanță deosebită revenind modului de viață, stării de sănătate, alimentației, nivelului educației sanitare, dar și condițiilor economico-sociale din societate. Speranța de viață la naștere înregistrată în 2015, la bărbați a fost de 71,94 ani, iar la femei de 78,90 ani. Locuitorii municipiul București au cea mai mare speranță de viață la naștere (la bărbați 74,70 ani și la femei 80,56 ani în 2015). La cealaltă extremă se situează locuitorii din județul Călărași, cu o speranță de viață la naștere la bărbați de 69,43 ani și județul Satu Mare cu o speranță de viață la naștere la femei de 76,91 ani.

Grafic 2.3 Speranța de viață în anul 2015

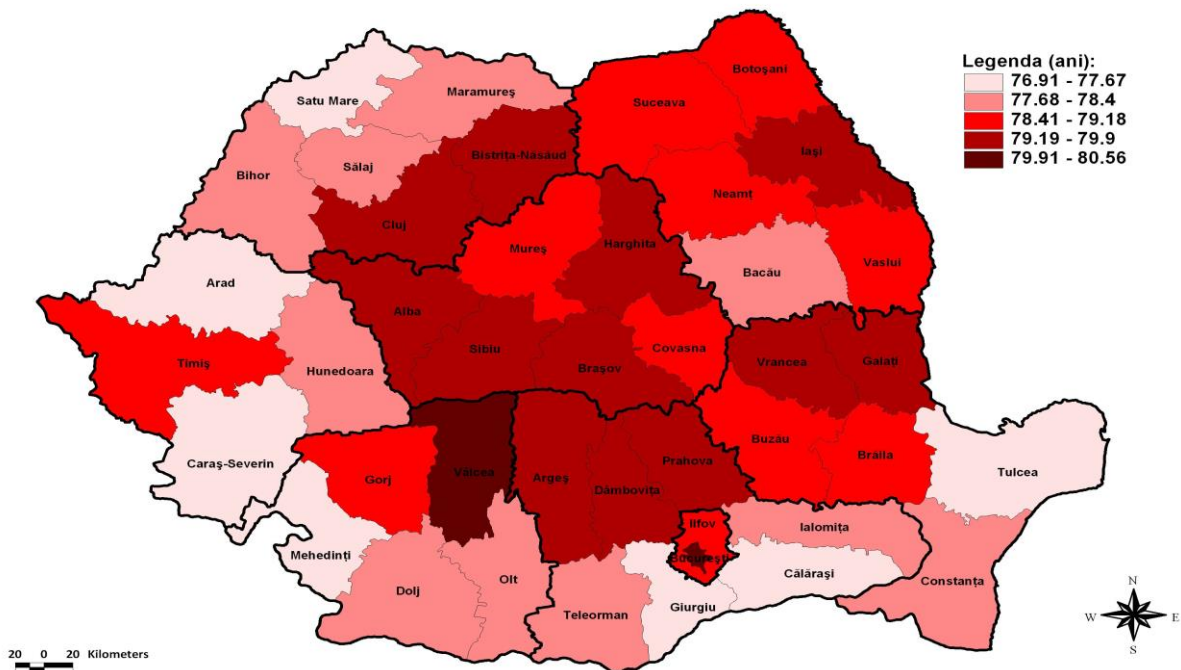
-masculin-



Sursa: INS, Statistica Demografică, 2015

Grafic 2.4 Speranța de viață în anul 2015

-feminin-



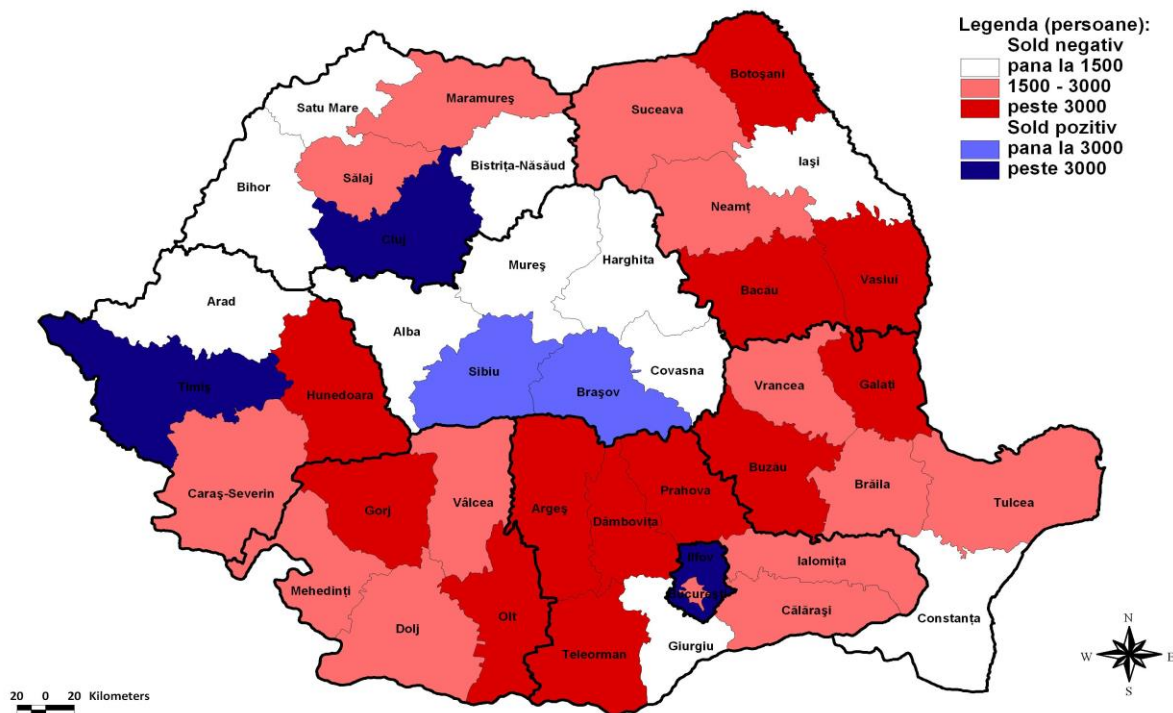
Sursa: INS, Statistica Demografică, 2015

Migrația internațională este un fenomen demografic a cărui evoluție depinde direct de forța factorilor specifici mecanismului de „atracție/respingere”, care sunt predominant economici. Menținerea decalajelor economice perpetuează tendința de emigrare către țările cu nivel de dezvoltare mai ridicat. Totodată, dimensiunea fluxurilor de emigranți va depinde de politicile de imigrare ale țărilor „primitoare”. Transformările profunde din sistemul legislativ, respectiv libera circulație a persoanelor, au constituit premisele accentuării creșterii nivelului migrației internaționale.

Se ajunge astfel la problema complexă a migrației temporare pentru o muncă mai bine plătită în zona europeană. După anul 2001, odată cu desființarea vizelor de intrare în aproape toate țările europene, sute de mii de români au plecat în țările din sudul și vestul Europei, diminuând astfel populația rezidentă a României, în principal pe segmentul activ al vârstei de muncă. O parte dintre cei plecați fac tot posibilul să-și reglementeze șederea și să obțină documente de ședere nelimitată.

În 2015 soldul migrației internaționale al României prin schimbarea reședinței obișnuite (pentru cel puțin 12 luni) a fost de -62 mii persoane, cu 25 mii de persoane mai multe față de anul 2014 când soldul migrației internaționale a fost de -37 mii persoane, respectiv cu 59,0 mii de persoane mai multe față de anul 2012 (cu un sold al migrației internaționale de 2920 persoane).

Grafic 2.5 Soldul migrației totale (interne și internaționale), în anul 2015



Sursa: INS, Statistica Demografică, 2015

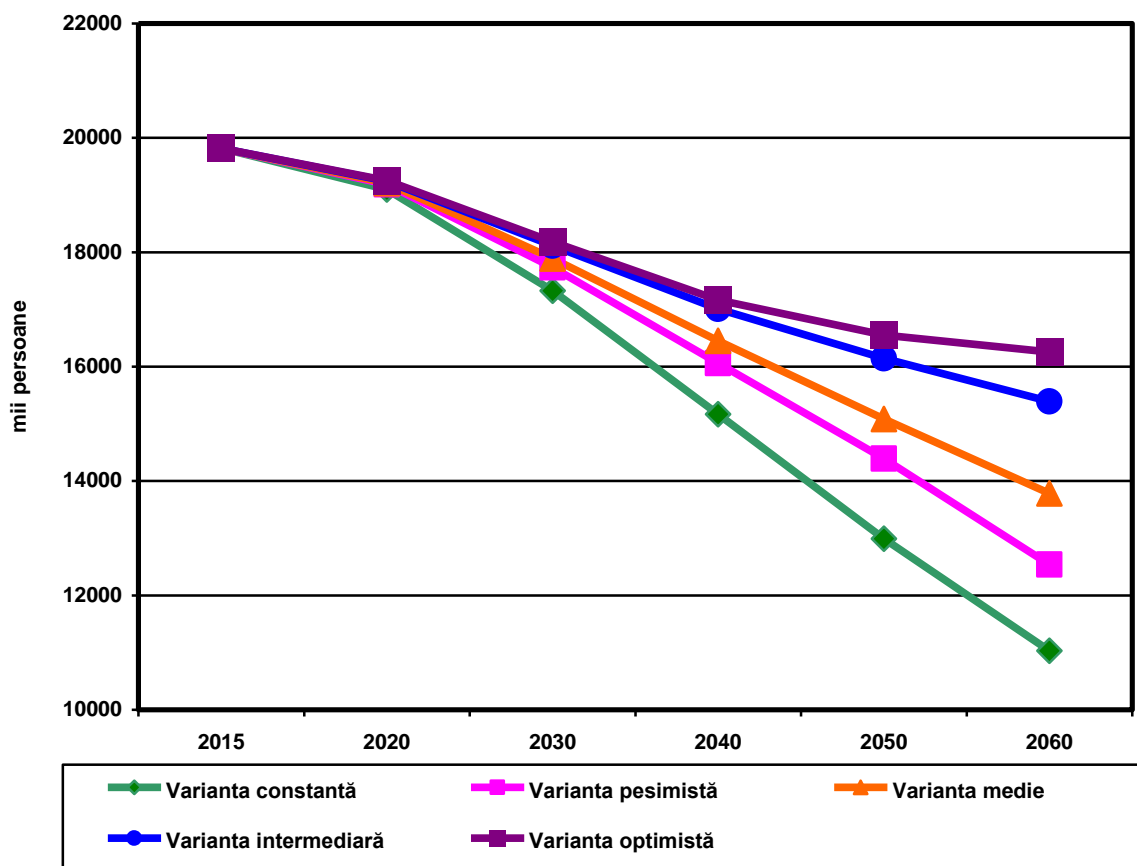
La nivel național este mai puțin cunoscută profunzimea deteriorării structurii pe vârste a populației și implicațiile acestei deteriorări. Numărul și ponderea populației tinere scade continuu și, în consecință, crește numărul și ponderea populației vârstnice, se accentuează fenomenul de îmbătrânire demografică, se diminuează populația aflată în vârstă de muncă.

Capitolul 3. Dinamica populației rezidente în profil teritorial, la orizontul anului 2060

Proiectarea populației rezidente oferă informații utile asupra viitoarei evoluții a numărului și structurii pe vârste a populației rezidente la nivelul fiecărui județ (grupe cincinale și grupe funcționale - tânără, adultă, vârstnică, feminină de vârstă fertilă, școlară și preșcolară). Din punct de vedere demografic, principalii factori care acționează asupra mărimii și structurii populației sunt fertilitatea, mortalitatea și migrația (internă și externă), fenomene prezente la nivelul fiecărui județ.

Evoluția fenomenelor demografice din perioada 2012-2015 a constituit baza scenariilor de proiectare a populației rezidente a fiecărui județ. S-a realizat o anticipare a nivelului fertilității, speranței de viață la naștere și soldului migratoriu pe termen lung (pentru cel puțin 12 luni) la nivelul fiecărui județ. Prin însumarea populației rezidente proiectate obținute pentru fiecare județ s-a stabilit populația rezidentă proiectată a României până în anul 2060.

Grafic 3.1 Evoluția populației rezidente a României până în anul 2060, în variantele de proiectare selectate



Tabel 3.1 Populația rezidentă a României înregistrată în anul 2015 și proiectată pentru anii 2030 și 2060, în variantele de proiectare selectate

Variante de proiectare	Populația rezidentă (mii persoane)			Diferențe între anii 2060 și 2015	
	2015	2030	2060	mii persoane	%
Total					
Varianta constantă	19819,7	17326,2	11032,5	-8787,2	-44,3
Varianta pesimistă	19819,7	17733,3	12539,9	-7279,8	-36,7
Varianta medie	19819,7	17892,5	13784,4	-6035,3	-30,5
Varianta intermediară	19819,7	18117,7	15390,6	-4429,1	-22,3
Varianta optimistă	19819,7	18180,8	16259,5	-3560,2	-18,0
Masculin					
Varianta constantă	9680,5	8466,7	5298,3	-4382,2	-45,3
Varianta pesimistă	9680,5	8627,1	6058,4	-3622,1	-37,4
Varianta medie	9680,5	8717,3	6641,8	-3038,7	-31,4
Varianta intermediară	9680,5	8831,3	7452,0	-2228,5	-23,0
Varianta optimistă	9680,5	8863,0	7879,1	-1801,4	-18,6
Feminin					
Varianta constantă	10139,2	8859,5	5734,2	-4405,0	-43,4
Varianta pesimistă	10139,2	9106,2	6481,5	-3657,7	-36,1
Varianta medie	10139,2	9175,2	7142,6	-2996,6	-29,6
Varianta intermediară	10139,2	9286,4	7938,6	-2200,6	-21,7
Varianta optimistă	10139,2	9317,8	8380,4	-1758,8	-17,3

Varianta constantă reprezintă o „variantă reper”, cu rol de a compara rezultatele obținute prin menținerea valorilor fertilității, speranței de viață și migrației nete din anul 2015 înregistrate în cadrul fiecărui județ. În varianta constantă, România ar urma să ajungă în anul 2060 la 11,0 milioane locuitori.

În **varianta optimistă**, pentru anul 2060, rezultatul proiectării la nivel național este de 16,3 milioane locuitori, iar în **varianta pesimistă** de 12,5 milioane locuitori.

Varianta medie reprezintă varianta cea mai plauzibilă asupra evoluției populației, pe baza căreia România ar urma să aibă, în anul 2060, o populație rezidentă de 13,8 milioane locuitori. În **varianta intermediară** populația rezidentă este estimată, în anul 2060, la 15,4 milioane locuitori.

În toate variantele de proiectare, populația rezidentă a țării se va reduce cu valori cuprinse între 3,6 milioane persoane (**varianta optimistă**) și 8,8 milioane persoane (**varianta constantă**).

Populația feminină ar continua să fie predominantă. Ponderea acesteia în populația rezidentă totală în anul 2060 ar fi aproape egală în ambele variante de proiectare (51,5% în varianta optimistă și 52,0% în varianta constantă), înregistrând o creștere față de anul 2015 (51,2%).

În profil teritorial, în **varianta medie**, populația rezidentă a tuturor județelor se va diminua, în perioada 2015-2060, cu excepția județului Ilfov care va înregistra o creștere a populației, în anul 2060, cu aproximativ 216,7 mii persoane (cu 49,5%).

Tabel 3.2 Populația rezidentă în profil teritorial, înregistrată în anul 2015 și proiectată în anii 2030 și 2060
- Varianta medie -

Macroregiuni/ Regiuni de dezvoltare/ Județe	Populația rezidentă înregistrată la 1 iulie 2015 (persoane)	Populația rezidentă proiectată pentru anii (persoane)		Diferențe între anii 2060 și 2015	
		2030	2060	(persoane)	%
TOTAL TARA	19819697	17892489	13784413	-6035284	-30,5
Macroregiunea 1	4928330	4620348	3759895	-1168435	-23,7
Regiunea NORD-VEST	2581768	2425007	1958256	-623512	-24,2
Bihor	570539	526647	403434	-167105	-29,3
Bistrița-Năsăud	282964	264309	231772	-51192	-18,1
Cluj	701109	722300	639272	-61837	-8,8
Maramureș	469657	419573	310313	-159344	-33,9
Satu Mare	339201	309057	234874	-104327	-30,8
Sălaj	218298	183121	138591	-79707	-36,5
Regiunea CENTRU	2346562	2195341	1801639	-544923	-23,2
Alba	334769	292161	206655	-128114	-38,3
Brașov	550981	536587	455668	-95313	-17,3
Covasna	207055	184703	146191	-60864	-29,4
Harghita	308453	283117	229356	-79097	-25,6
Mureș	545168	501622	400509	-144659	-26,5
Sibiu	400136	397151	363260	-36876	-9,2
Macroregiunea 2	5745248	5074129	4026628	-1718620	-29,9
Regiunea NORD-EST	3263564	2969728	2532595	-730969	-22,4
Bacău	602399	531388	434510	-167889	-27,9
Botoșani	397151	327228	240621	-156530	-39,4
Iași	787671	782457	728703	-58968	-7,5
Neamț	457606	397697	318726	-138880	-30,3
Suceava	630365	593906	521124	-109241	-17,3
Vaslui	388372	337052	288911	-99461	-25,6
Regiunea SUD-EST	2481684	2104401	1494033	-987651	-39,8
Brăila	305989	233667	132278	-173711	-56,8
Buzău	433838	347419	222574	-211264	-48,7
Constanța	682375	637128	511242	-171133	-25,1
Galați	522258	434656	299952	-222306	-42,6
Tulcea	204688	162469	106847	-97841	-47,8
Vrancea	332536	289062	221140	-111396	-33,5
Macroregiunea 3	5333579	4913909	3731416	-1602163	-30,0
Regiunea SUD-MUNTENIA	3047055	2545664	1692465	-1354590	-44,5
Argeș	598130	510134	337177	-260953	-43,6
Călărași	297199	239879	160443	-136756	-46,0
Dâmbovița	507475	430326	279114	-228361	-45,0
Giurgiu	275713	243842	179637	-96076	-34,8
Ialomița	265947	226877	173488	-92459	-34,8
Prahova	744119	635946	423805	-320314	-43,0
Teleorman	358472	258660	138801	-219671	-61,3
Regiunea BUCUREȘTI - ILFOV	2286524	2368245	2038951	-247573	-10,8
Ilfov	437612	596826	654329	216717	49,5
Municipiul București	1848912	1771419	1384622	-464290	-25,1
Macroregiunea 4	3812540	3284103	2266474	-1546066	-40,6
Regiunea SUD-VEST OLTENIA	2005253	1624916	1001739	-1003514	-50,0
Dolj	643884	556192	394581	-249303	-38,7
Gorj	329593	261741	144330	-185263	-56,2
Mehedinți	254528	202667	122319	-132209	-51,9
Olt	415572	315687	172653	-242919	-58,5
Vâlcea	361676	288629	167856	-193820	-53,6
Regiunea VEST	1807287	1659187	1264735	-542552	-30,0
Arad	425348	389824	294886	-130462	-30,7
Caraș-Severin	284400	230992	145587	-138813	-48,8
Hunedoara	401336	325218	205648	-195688	-48,8
Timiș	696203	713153	618614	-77589	-11,1

Scăderea populației rezidente, în perioada 2015-2060, la nivelul județelor, în **varianta medie** de proiectare, va oscila între -61,3% (Teleorman) și -7,5% (Iași). Județele care ar înregistra o diminuare a populației sub -100 mii persoane ar fi: Bistrița-Năsăud, Brașov, Cluj, Covasna, Giurgiu, Harghita, Ialomița, Iași, Sălaj, Sibiu, Timiș, Tulcea și Vaslui. În 2060 municipiul București ar urma să aibă în continuare cea mai numeroasă populație (1,38 milioane persoane), urmat de județul Iași (a cărui populație va scădea la 728,7 mii persoane în 2060). Tulcea ar înregistra o reducere a populației cu aproximativ 97,8 mii persoane și va rămâne în continuare județul cel mai puțin populat.

Populația rezidentă a municipiului București și cea a județului Prahova va înregistra până în anul 2060 cea mai mare reducere, de -464,3 mii persoane și respectiv de -320,3 mii persoane.

Dintre cele 8 regiuni de dezvoltare, în comparație cu anul 2015, populația rezidentă a regiunii Sud-Vest Oltenia ar urma să se reducă la jumătate în anul 2060. La polul opus va fi regiunea București-Ilfov care ar înregistra o scădere de -10,8% datorată creșterii populației județului Ilfov. Scăderea populației din celelalte regiuni ar fi cuprinsă între -22,4% în regiunea Nord-Est și -44,5% în regiunea Sud-Muntenia.

Pe sexe, în **varianta medie** de proiectare, populația masculină s-ar reduce în anul 2060 cu -31,4% față de anul 2015, iar populația feminină ar înregistra o scădere cu -29,6%. Județele Cluj, Iași, Sibiu și Timiș vor înregistra cele mai mici diminuări ale populației feminine (sub -10,0%), iar județul Iași va înregistra singura diminuare sub 10% a populației masculine (de -6,1%). Județele cu cele mai mari diminuări, atât pentru populația feminină cât și cea masculină, vor fi județele Teleorman (-60,0% pentru populația feminină și -62,6% pentru populația masculină) și Olt (-56,7% pentru populația feminină și -60,2% pentru cea masculină).

Ponderea populației feminine va înregistra scăderi semnificative. În anul 2060, în județele Giurgiu, Iași, Sălaj, Tulcea și Vaslui ponderea populației feminine va fi sub 50,0% din totalul populației rezidente. Județele Dolj, Gorj și municipiul București vor înregistra cea mai mare pondere a populației feminine (de peste 53,0%).

În **varianta intermediară** de proiectare a populației rezidente s-a estimat că reducerea populației, în perioada 2015-2060, va fi de -4429,1 mii persoane (cu -22,3%). Populația feminină se va reduce cu -2200,6 mii persoane, iar populația masculină cu -2228,5 mii persoane.

La nivelul județelor, în varianta intermediară, județele Cluj, Iași, Ilfov, Sibiu și Timiș vor înregistra creșteri ale populației rezidente cuprinse între 59,6% (Ilfov) și 0,6% (Iași).

Județele Bistrița-Năsăud, Brașov și Suceava vor avea o diminuare sub -10,0%. Cele mai mari reduceri ale populației rezidente ar fi în județele: Brăila (-51,0%), Gorj (-50,9%), Olt (-53,9%), Vâlcea (-51,1%) și Teleorman (-55,5%).

Populația feminină în **varianta intermediară** va continua să fie predominantă în anul 2060, iar ponderea acesteia în populația rezidentă totală va fi de 51,6%, față de 51,2% în anul 2015.

Tabel 3.3 Populația rezidentă în profil teritorial, înregistrată în anul 2015 și proiectată în anii 2030 și 2060
- Varianta intermediară -

Macroregiuni/ Regiuni de dezvoltare/ Județe	Populația rezidentă înregistrată la 1 iulie 2015 (persoane)	Populația rezidentă proiectată pentru anii (persoane)		Diferențe între anii 2060 și 2015	
		2030	2060	(persoane)	%
TOTAL ȚARĂ	19819697	18117713	15390623	-4429074	-22,3
Macroregiunea 1	4928330	4686589	4228164	-700166	-14,2
Regiunea NORD-VEST	2581768	2465434	2210426	-371342	-14,4
Bihor	570539	533237	452910	-117629	-20,6
Bistrița-Năsăud	282964	267531	263973	-18991	-6,7
Cluj	701109	741750	721154	20045	2,9
Maramureș	469657	424754	352884	-116773	-24,9
Satu Mare	339201	312648	263837	-75364	-22,2
Sălaj	218298	185514	155668	-62630	-28,7
Regiunea CENTRU	2346562	2221155	2017738	-328824	-14,0
Alba	334769	295180	232793	-101976	-30,5
Brașov	550981	544676	516975	-34006	-6,2
Covasna	207055	186285	160921	-46134	-22,3
Harghita	308453	285733	250989	-57464	-18,6
Mureș	545168	506765	448670	-96498	-17,7
Sibiu	400136	402516	407390	7254	1,8
Macroregiunea 2	5745248	5135600	4500861	-1244387	-21,7
Regiunea NORD-EST	3263564	3006912	2821367	-442197	-13,5
Bacău	602399	538509	491182	-111217	-18,5
Botoșani	397151	331179	272018	-125133	-31,5
Iași	787671	791099	792746	5075	0,6
Neamț	457606	401685	357834	-99772	-21,8
Suceava	630365	601667	573774	-56591	-9,0
Vaslui	388372	342773	333813	-54559	-14,0
Regiunea SUD-EST	2481684	2128688	1679494	-802190	-32,3
Brăila	305989	236632	150022	-155967	-51,0
Buzău	433838	350776	248258	-185580	-42,8
Constanța	682375	645009	574113	-108262	-15,9
Galați	522258	439969	337669	-184589	-35,3
Tulcea	204688	164134	119980	-84708	-41,4
Vrancea	332536	292168	249452	-83084	-25,0
Macroregiunea 3	5333579	4974288	4109314	-1224265	-23,0
Regiunea SUD-MUNTENIA	3047055	2575931	1909396	-1137659	-37,3
Argeș	598130	515894	379736	-218394	-36,5
Călărași	297199	243137	185737	-111462	-37,5
Dâmbovița	507475	434577	311794	-195681	-38,6
Giurgiu	275713	246846	201043	-74670	-27,1
Ialomița	265947	228977	192328	-73619	-27,7
Prahova	744119	641648	479311	-264808	-35,6
Teleorman	358472	264852	159447	-199025	-55,5
Regiunea BUCUREȘTI - ILFOV	2286524	2398357	2199918	-86606	-3,8
Ilfov	437612	601983	698411	260799	59,6
Municipiul București	1848912	1796374	1501507	-347405	-18,8
Macroregiunea 4	3812540	3321236	2552284	-1260256	-33,1
Regiunea SUD-VEST OLTENIA	2005253	1640347	1110256	-894997	-44,6
Dolj	643884	562200	442556	-201328	-31,3
Gorj	329593	264687	161681	-167912	-50,9
Mehedinți	254528	205068	137368	-117160	-46,0
Olt	415572	317890	191783	-223789	-53,9
Vâlcea	361676	290502	176868	-184808	-51,1
Regiunea VEST	1807287	1680889	1442028	-365259	-20,2
Arad	425348	394497	330566	-94782	-22,3
Caraș-Severin	284400	232979	158595	-125805	-44,2
Hunedoara	401336	329052	234978	-166358	-41,5
Timiș	696203	724361	717889	21686	3,1

Pe fondul menținerii unor valori scăzute ale natalității și fertilității, precum și a migrării populației apte de muncă, structura pe grupe mari de vârstă a populației va continua să se modifice, în sensul reducerii numărului și ponderii tinerilor și a populației adulte în paralel cu creșterea numărului și ponderii populației vârstnice.

În perioada 2002-2015 numărul populației rezidente sub 15 ani a scăzut de la 3816,4 mii persoane la 3073,7 mii persoane. Începând cu anul 2015, generațiile scăzute din punct de vedere numeric, născute după anul 2000, au intrat în segmentul fertil al populației. Acestea vor reprezenta peste 50% din populația feminină de vârstă fertilă după anul 2030.

În aceste condiții - menținerea scăzută atât a segmentului fertil al populației cât și al fertilității, sub nivelul de înlocuire a generațiilor - populația tânără de 0-14 ani va cunoaște o scădere semnificativă în perioada 2015-2060, în **varianta medie**, de la 3073,7 mii persoane la 1773,4 mii persoane, iar ponderea populației rezidente de 0-14 ani în total populație va scădea de la 15,5% în anul 2015 la 12,9% în anul 2060.

Județele din regiunea Nord-Est (Bacău, Neamț, Suceava și Vaslui) și din Nord-Vest (Bistrița-Năsăud, Sălaj) se vor menține și în anul 2060 în topul județelor "tinere" cu ponderile cele mai mari ale populației rezidente tinere (de peste 16,0%). Județele Dâmbovița, Gorj și municipiul București se vor remarca cu ponderile cele mai mici ale populației rezidente tinere (de sub 10,0%).

În **varianta intermediară** populația rezidentă de 0-14 ani ar înregistra o diminuare de 638,6 mii persoane (de la 3073,7 mii persoane la 2435,1 mii persoane), dar ponderea ar urma să crească de la 15,5% (2015) la 15,8% (2060) ca urmare a scăderii ponderii populației active și populației vârstnice în total populație. La nivelul județelor, ponderile populației de 0-14 ani vor oscila între 23,7% (Vaslui) și 10,0% (municipiul București).

Populația în vârstă de muncă de 15-64 ani a crescut în ultimele două decenii datorită generațiilor numeroase născute după 1967, în perioada politicilor pronataliste. După anul 2002 populația rezidentă adultă a cunoscut o ușoară diminuare până în anul 2015, aceasta, în principal, datorită intrării în rândurile populației din grupa de vârstă 15-64 ani, a generațiilor mai reduse numeric ale anilor '90, când a fost înregistrată o reducere a natalității, cât și datorită migrației forței de muncă în țările membre a UE-28. Între anii 2002 și 2015 populația rezidentă în vârstă de muncă a scăzut de la 14804,8 mii persoane (2002) la 13338,6 mii persoane (2015).

Tabel 3.4 Ponderea populației rezidente în profil teritorial pe grupe mari de vârstă în total populație, înregistrată în anul 2015 și proiectată în anul 2060, în varianta medie

-procente-

Macroregiuni/ Regiuni de dezvoltare/ Județe	2015			2060		
	0-14 ani	15-64 ani	65 ani și peste	0-14 ani	15-64 ani	65 ani și peste
TOTAL ȚARĂ	15,5	67,3	17,2	12,9	57,4	29,7
Macroregiunea 1	16,0	67,7	16,3	13,3	57,9	28,8
Regiunea NORD-VEST	15,7	68,2	16,1	12,7	58,1	29,2
Bihor	16,0	68,1	15,9	12,4	58,3	29,3
Bistrița-Năsăud	17,8	66,3	15,9	17,5	59,3	23,2
Cluj	13,6	69,7	16,7	10,6	58,2	31,2
Maramureș	16,1	68,4	15,5	12,3	57,0	30,7
Satu Mare	16,9	68,6	14,5	12,3	58,3	29,4
Sălaj	16,7	64,8	18,5	16,6	57,7	25,7
Regiunea CENTRU	16,3	67,2	16,5	14,0	57,7	28,3
Alba	14,8	66,9	18,3	13,1	56,7	30,2
Brașov	15,9	68,3	15,8	14,3	58,0	27,7
Covasna	17,3	66,7	16,0	14,7	57,9	27,4
Harghita	16,7	66,8	16,5	14,3	57,8	27,9
Mureș	16,6	66,1	17,3	13,9	58,2	27,9
Sibiu	16,6	68,2	15,2	13,8	57,0	29,2
Macroregiunea 2	16,9	65,8	17,3	15,0	60,0	25,0
Regiunea NORD-EST	17,9	65,1	17,0	15,9	61,3	22,8
Bacău	17,5	65,1	17,4	16,4	59,8	23,8
Botoșani	17,9	63,9	18,2	15,2	59,5	25,3
Iași	18,1	67,4	14,5	13,3	65,2	21,5
Neamț	16,5	63,8	19,7	16,7	59,7	23,6
Suceava	18,5	65,0	16,5	16,8	59,7	23,5
Vaslui	19,0	63,4	17,6	19,9	59,8	20,3
Regiunea SUD-EST	15,6	66,6	17,8	13,5	57,7	28,8
Brăila	14,1	65,7	20,2	11,5	55,8	32,7
Buzău	15,0	64,7	20,3	12,4	57,8	29,8
Constanța	16,0	68,7	15,3	13,9	58,2	27,9
Galați	15,4	67,6	17,0	12,9	56,9	30,2
Tulcea	15,9	66,7	17,4	14,3	57,7	28,0
Vrancea	16,8	64,0	19,2	15,3	58,7	26,0
Macroregiunea 3	14,5	68,2	17,3	11,0	55,3	33,7
Regiunea SUD-MUNTENIA	14,9	66,0	19,1	12,0	55,9	32,1
Argeș	14,2	68,1	17,7	11,6	55,5	32,9
Calarăși	16,6	64,3	19,1	14,1	57,6	28,3
Dâmbovița	15,3	67,7	17,0	9,9	54,5	35,6
Giurgiu	15,1	64,7	20,2	12,0	57,0	31,0
Ialomița	17,1	64,6	18,3	15,8	59,7	24,5
Prahova	14,4	67,0	18,6	11,4	55,0	33,6
Teleorman	13,4	61,7	24,9	12,0	54,7	33,3
Regiunea BUCUREȘTI - ILFOV	14,0	71,0	15,0	10,2	54,7	35,1
Ilfov	16,8	70,3	12,9	11,5	60,2	28,3
Municipiul București	13,3	71,2	15,5	9,5	52,1	38,4
Macroregiunea 4	14,2	67,9	17,9	11,4	55,9	32,7
Regiunea SUD-VEST OLTENIA	14,2	66,8	19,0	11,1	54,1	34,8
Dolj	14,2	67,2	18,6	12,1	55,5	32,4
Gorj	14,4	69,1	16,5	9,3	50,7	40,0
Mehedinți	14,5	66,4	19,1	11,8	56,2	32,0
Olt	13,8	66,1	20,1	10,4	54,0	35,6
Vâlcea	14,0	65,0	21,0	10,4	52,2	37,4
Regiunea VEST	14,2	69,1	16,7	11,6	57,3	31,1
Arad	15,0	67,7	17,3	12,3	59,1	28,6
Caraș-Severin	14,4	67,0	18,6	11,1	57,1	31,8
Hunedoara	13,7	67,6	18,7	13,1	56,6	30,3
Timiș	13,9	71,6	14,5	10,8	56,8	32,4

Pe regiuni de dezvoltare, cel mai mare număr de persoane de 15-64 ani, în 2015, a fost înregistrat în regiunea Nord-Est (2124,6 mii persoane), urmată de regiunea Sud-Muntenia (2011,9 mii persoane). Regiunea Vest (1248,9 mii persoane) este zona cu cel mai mic număr de persoane în vârstă de muncă.

În **varianta medie** populația rezidentă adultă din România va fi de 7920,4 mii persoane în 2060 (cu 5418,2 mii persoane mai puține decât în 2015), iar ponderea va scădea de la 67,3% (2015) la 57,4% (2060).

În profil teritorial, populația de 15-64 ani va înregistra o scădere în toate județele țării cu excepția județului Ilfov, în anul 2060 populația rezidentă adultă va fi de 394,2 mii persoane, cu circa 87 mii persoane mai multe față de anul 2015. Până în anul 2060 este anticipată o diminuare mai accentuată a populației în vârstă de muncă în județele din sudul țării: Gorj (-67,9%), Teleorman (-65,7%), Brăila (-63,3%) și Vâlcea (-62,7%).

Regiunile Vest (724,9 mii persoane) și Sud-Vest Oltenia (541,8 mii persoane) vor continua să se încadreze și în anul 2060, în grupul regiunilor cu cel mai mic număr al populației în vârstă de muncă, la polul opus menținându-se regiunile Nord-Est, Nord-Vest și București-Ilfov.

Dacă în 2015 județele Ilfov, Timiș și municipiul București se remarcă cu o pondere a populației rezidente adulte de peste 70,0% din populația totală, în 2060 se anticipează că doar județele Iași și Ilfov vor avea o pondere a populației de 15-64 ani de peste 60,0% din populația totală (Iași 65,2% și Ilfov 60,2%).

În **varianta intermediară** populația rezidentă în vârstă de muncă de 15-64 ani va înregistra o reducere de la 13338,6 mii persoane (2015) la 8491,1 mii persoane (2060), iar ponderea va scădea de la 67,3% (2015) la 55,2% (2060). La nivelul județelor ponderea populației rezidente de 15-64 ani variază, pentru anul 2060, între 48,3% în municipiul București și 63,7% în județul Iași. Dacă în anul 2015 ponderea populației rezidente active depășea 70,0% din populația totală în județele Ilfov, Timiș și municipiul București, în anul 2060, aceste județe ar înregistra ponderi sub 59,0% din populația totală proiectată.

În profil regional, în anul 2060, cea mai mare pondere a populației rezidente adulte de 58,3% se va înregistra în regiunea Nord-Est, urmată de regiunea Nord-Vest cu o pondere de 56,3% din populația rezidentă totală.

La polul opus, cele mai mici ponderi vor fi în anul 2060, în regiunile București-Ilfov (cu 51,6%) și Sud-Vest Oltenia din populația rezidentă totală proiectată (cu 52,8%).

Fenomenul de îmbătrânire demografică a populației, caracterizat prin reducerea numărului și ponderii tinerilor în cadrul populației rezidente totale, simultan cu creșterea numărului și ponderii persoanelor vârstnice, se va accentua în timp.

Tabel 3.5 Ponderea populației rezidente în profil teritorial pe grupe mari de vârstă în total populație, înregistrată în anul 2015 și proiectată în anul 2060, în varianta intermediară

-procente-

Macroregiuni/ Regiuni de dezvoltare/ Județe	2015			2060		
	0-14 ani	15-64 ani	65 ani și peste	0-14 ani	15-64 ani	65 ani și peste
TOTAL ȚARĂ	15,5	67,3	17,2	15,8	55,2	29,0
Macroregiunea 1	16,0	67,7	16,3	16,6	56,1	27,3
Regiunea NORD-VEST	15,7	68,2	16,1	16,4	56,3	27,3
Bihor	16,0	68,1	15,9	15,1	56,0	28,9
Bistrița-Năsăud	17,8	66,3	15,9	20,8	56,6	22,6
Cluj	13,6	69,7	16,7	15,6	57,0	27,4
Maramureș	16,1	68,4	15,5	16,1	55,3	28,6
Satu Mare	16,9	68,6	14,5	15,4	56,3	28,3
Sălaj	16,7	64,8	18,5	19,5	55,3	25,2
Regiunea CENTRU	16,3	67,2	16,5	16,8	55,8	27,4
Alba	14,8	66,9	18,3	15,8	54,4	29,8
Brașov	15,9	68,3	15,8	17,1	55,3	27,6
Covasna	17,3	66,7	16,0	16,5	55,6	27,9
Harghita	16,7	66,8	16,5	16,0	55,8	28,2
Mureș	16,6	66,1	17,3	16,7	55,9	27,4
Sibiu	16,6	68,2	15,2	18,0	57,0	25,0
Macroregiunea 2	16,9	65,8	17,3	18,2	57,3	24,5
Regiunea NORD-EST	17,9	65,1	17,0	19,3	58,3	22,4
Bacău	17,5	65,1	17,4	19,9	57,5	22,6
Botoșani	17,9	63,9	18,2	18,2	57,2	24,6
Iași	18,1	67,4	14,5	16,8	63,7	19,5
Neamț	16,5	63,8	19,7	19,6	56,8	23,6
Suceava	18,5	65,0	16,5	20,2	53,9	25,9
Vaslui	19,0	63,4	17,6	23,7	57,0	19,3
Regiunea SUD-EST	15,6	66,6	17,8	16,4	55,5	28,1
Brăila	14,1	65,7	20,2	14,4	53,6	32,0
Buzău	15,0	64,7	20,3	14,9	55,6	29,5
Constanța	16,0	68,7	15,3	16,8	56,0	27,2
Galați	15,4	67,6	17,0	16,1	55,1	28,8
Tulcea	15,9	66,7	17,4	17,4	55,5	27,1
Vrancea	16,8	64,0	19,2	18,2	56,2	25,6
Macroregiunea 3	14,5	68,2	17,3	13,1	52,6	34,3
Regiunea SUD-MUNTENIA	14,9	66,0	19,1	15,0	53,8	31,2
Argeș	14,2	68,1	17,7	14,4	52,5	33,1
Calarăși	16,6	64,3	19,1	17,4	55,7	26,9
Dâmbovița	15,3	67,7	17,0	12,8	52,9	34,3
Giurgiu	15,1	64,7	20,2	14,9	55,0	30,1
Ialomița	17,1	64,6	18,3	18,9	57,7	23,4
Prahova	14,4	67,0	18,6	14,3	53,0	32,7
Teleorman	13,4	61,7	24,9	15,0	52,4	32,6
Regiunea BUCUREȘTI - ILFOV	14,0	71,0	15,0	11,4	51,6	37,0
Ilfov	16,8	70,3	12,9	14,5	58,7	26,8
Municipiul București	13,3	71,2	15,5	10,0	48,3	41,7
Macroregiunea 4	14,2	67,9	17,9	14,7	54,1	31,2
Regiunea SUD-VEST OLTENIA	14,2	66,8	19,0	13,8	52,8	33,4
Dolj	14,2	67,2	18,6	15,5	54,0	30,5
Gorj	14,4	69,1	16,5	11,8	49,3	38,9
Mehedinți	14,5	66,4	19,1	14,3	54,0	31,7
Olt	13,8	66,1	20,1	13,0	52,3	34,7
Vâlcea	14,0	65,0	21,0	12,0	52,5	35,5
Regiunea VEST	14,2	69,1	16,7	15,3	55,1	29,6
Arad	15,0	67,7	17,3	15,1	56,8	28,1
Caraș-Severin	14,4	67,0	18,6	14,3	56,5	29,2
Hunedoara	13,7	67,6	18,7	16,8	54,8	28,4
Timiș	13,9	71,6	14,5	15,1	54,1	30,8

Între anii 2002 și 2015 populația rezidentă de 65 de ani și peste a crescut de la 3054,6 mii persoane la 3407,4 mii persoane, iar ponderea a crescut de la 14,1% la 17,2%.

În viitor, procesul de îmbătrânire demografică va continua însă cu intensități diferite la nivel teritorial. Pentru populația rezidentă în vârstă de 65 de ani și peste este anticipată o creștere numerică continuă.

Ponderea populației rezidente vârstnice în total populație rezidentă va crește în perioada 2015-2060, în **varianta medie**, de la 17,2% la 29,7%, iar ponderea tinerilor se va reduce de la 15,5% la 12,9%, ceea ce va duce la accentuarea gradului de îmbătrânire demografică a populației României. Dacă în anul 2015, indicele de îmbătrânire la nivelul țării a fost de 111 vârstnici la 100 tineri, în perspectiva anului 2060 indicele de îmbătrânire va fi de 231 vârstnici la 100 tineri.

În profil teritorial județul Gorj și municipiul București vor fi, în 2060, zonele cele mai "îmbătrânite" cu ponderi de peste 38,0% din populația totală proiectată.

În **varianta intermediară** ponderea populației rezidente de 65 de ani și peste în total populație rezidentă va crește între anii 2015 și 2060 de la 17,2% la 29,0%. Indicele de îmbătrânire la nivelul țării în această variantă va fi în 2060 de 183 vârstnici la 100 tineri. La nivelul județelor, ponderea populației vârstnice va oscila între 41,7% (municipiul București) și 19,3% (Vaslui).

Populația de 65 de ani și peste reprezintă o categorie socială vulnerabilă, cu probleme specifice în raport cu celelalte segmente sociale. Asigurarea necesităților populației vârstnice cu resurse pentru un trai decent presupune o gamă largă de preocupări, atât în plan economic, cât și pe plan social și psihosocial. Premisele pesimiste ale unui dezechilibru demografic grav al țării în viitor sunt deja vizibile, anticipând posibile consecințe negative economice și sociale în general, pe piața forței de muncă, în aplicarea și funcționarea corespunzătoare a sistemului de pensii, a serviciilor de sănătate, în educație, în protecția socială, în asigurarea echilibrului în cadrul balanței de venituri și cheltuieli bugetare ale statului, precum și ale fiecărei gospodării a populației.

Accentuarea îmbătrânirii populației, însoțită de creșterea speranței de viață a populației determină schimbări structurale în cadrul populației vârstnice prin apariția unei noi grupe, "vârsta a patra" și anume "cei mai vârstnici vârstnici", persoane de peste 80 de ani.

În anul 2015 populația rezidentă de 80 de ani și peste a reprezentat aproximativ un sfert din populația rezidentă vârstnică (826,1 mii persoane). Județul Satu Mare a înregistrat cea mai mică pondere a populației rezidente de 80 de ani și peste (19,4% în anul 2015), iar cea mai mare pondere a fost înregistrată în județul Botoșani (27,9%).

În perspectiva anului 2060 populația rezidentă de 80 de ani și peste va crește cu 608,4 mii persoane în **varianta medie** și cu 829,2 mii persoane în **varianta intermediară**. În cadrul populației rezidente de 65 de ani și peste, ponderea populației de 80 de ani și peste va crește de la 24,2% (2015) la 35,1% (2060) în **varianta medie** și la 37,1% în **varianta intermediară**.

La nivel teritorial, populația rezidentă de 80 de ani și peste va crește în toate județele, atât în **varianta medie**, cât și în **varianta intermediară**.

Tabel 3.6 Populația vârstnică de 65 ani și peste și populația de 80 ani și peste în profil teritorial, înregistrată în anul 2015 și proiectată în anul 2060, în varianta medie

Macroregiuni/ Regiuni de dezvoltare/ Județe	2015			2060		
	Populația vârstnică de 65 ani și peste (persoane)	Populația vârstnică de 80 ani și peste (persoane)	Ponderea populației de 80 ani și peste (%)	Populația vârstnică de 65 ani și peste (persoane)	Populația vârstnică de 80 ani și peste (persoane)	Ponderea populației de 80 ani și peste (%)
TOTAL ȚARĂ	3407447	826138	24,2	4090560	1434488	35,1
Macroregiunea 1	803811	182043	22,6	1081788	355289	32,8
Regiunea NORD-VEST	415809	91349	22,0	571160	181301	31,7
Bihor	91000	20231	22,2	118238	38017	32,2
Bistrița-Năsăud	44966	10327	23,0	53736	19614	36,5
Cluj	117265	27341	23,3	199390	50772	25,5
Maramureș	73013	14875	20,4	95110	33323	35,0
Satu Mare	49228	9541	19,4	69067	24360	35,3
Sălaj	40337	9034	22,4	35619	15215	42,7
Regiunea CENTRU	388002	90694	23,4	510628	173988	34,1
Alba	61341	14752	24,0	62454	24350	39,0
Brașov	86899	20533	23,6	126259	40629	32,2
Covasna	33218	7418	22,3	40066	14871	37,1
Harghita	50992	11653	22,9	64005	22881	35,7
Mureș	94607	22658	23,9	111744	38972	34,9
Sibiu	60945	13680	22,4	106100	32285	30,4
Macroregiunea 2	996786	252490	25,3	1007606	384678	38,2
Regiunea NORD-EST	554750	143308	25,8	577361	214170	37,1
Bacău	105073	25182	24,0	103324	38781	37,5
Botoșani	72179	20136	27,9	60971	25443	41,7
Iași	114551	29235	25,5	156769	50989	32,5
Neamț	90322	22755	25,2	75284	30628	40,7
Suceava	104289	28109	27,0	122260	42871	35,1
Vaslui	68336	17891	26,2	58753	25458	43,3
Regiunea SUD-EST	442036	109182	24,7	430245	170508	39,6
Brăila	61647	16186	26,3	43236	20136	46,6
Buzău	88151	24369	27,6	66400	28942	43,6
Constanța	104124	22425	21,5	142612	48633	34,1
Galați	88737	20858	23,5	90618	37065	40,9
Tulcea	35534	7844	22,1	29870	12979	43,5
Vrancea	63843	17500	27,4	57509	22753	39,6
Macroregiunea 3	922854	234231	25,4	1258941	427823	34,0
Regiunea SUD-MUNTENIA	580381	144324	24,9	542566	218831	40,3
Argeș	105691	24413	23,1	110865	45695	41,2
Călărași	56766	14506	25,6	45436	18683	41,1
Dâmbovița	86204	21104	24,5	99244	37857	38,1
Giurgiu	55549	14468	26,0	55664	18773	33,7
Ialomița	48668	12454	25,6	42477	18068	42,5
Prahova	138243	34928	25,3	142611	57857	40,6
Teleorman	89260	22451	25,2	46269	21898	47,3
Regiunea BUCUREȘTI - ILFOV	342473	89907	26,3	716375	208992	29,2
Ilfov	56460	13623	24,1	184895	51495	27,9
Municipiul București	286013	76284	26,7	531480	157497	29,6
Macroregiunea 4	683996	157374	23,0	742225	266698	35,9
Regiunea SUD-VEST OLTENIA	382007	91087	23,8	349083	143284	41,0
Dolj	119625	27760	23,2	127822	45258	35,4
Gorj	54226	12702	23,4	57807	24957	43,2
Mehedinți	48622	11110	22,8	39164	16511	42,2
Olt	83509	19033	22,8	61509	27544	44,8
Vâlcea	76025	20482	26,9	62781	29014	46,2
Regiunea VEST	301989	66287	22,0	393142	123414	31,4
Arad	73405	16894	23,0	84225	28242	33,5
Caraș-Severin	52722	11238	21,3	46293	17242	37,2
Hunedoara	74895	15823	21,1	62245	26290	42,2
Timiș	100967	22332	22,1	200379	51640	25,8

Tabel 3.7 Populația vârstnică de 65 ani și peste și populația de 80 ani și peste în profil teritorial, înregistrată în anul 2015 și proiectată în anul 2060, în varianta intermediară

Macroregiuni/ Regiuni de dezvoltare/ Județe	2015			2060		
	Populația vârstnică de 65 ani și peste (persoane)	Populația vârstnică de 80 ani și peste (persoane)	Ponderea populației de 80 ani și peste (%)	Populația vârstnică de 65 ani și peste (persoane)	Populația vârstnică de 80 ani și peste (persoane)	Ponderea populației de 80 ani și peste (%)
TOTAL ȚARĂ	3407447	826138	24,2	4464403	1655335	37,1
Macroregiunea 1	803811	182043	22,6	1155428	409006	35,4
Regiunea NORD-VEST	415809	91349	22,0	602716	204999	34,0
Bihor	91000	20231	22,2	130722	45791	35,0
Bistrița-Năsăud	44966	10327	23,0	59690	23507	39,4
Cluj	117265	27341	23,3	197633	52562	26,6
Maramureș	73013	14875	20,4	100928	37295	37,0
Satu Mare	49228	9541	19,4	39184	17870	45,6
Sălaj	40337	9034	22,4	74559	27974	37,5
Regiunea CENTRU	388002	90694	23,4	552712	204007	36,9
Alba	61341	14752	24,0	69377	29057	41,9
Brașov	86899	20533	23,6	142611	50882	35,7
Covasna	33218	7418	22,3	44903	18099	40,3
Harghita	50992	11653	22,9	70698	27178	38,4
Mureș	94607	22658	23,9	123200	46643	37,9
Sibiu	60945	13680	22,4	101923	32148	31,5
Macroregiunea 2	996786	252490	25,3	1101455	446632	40,5
Regiunea NORD-EST	554750	143308	25,8	630378	247673	39,3
Bacău	105073	25182	24,0	111217	44038	39,6
Botoșani	72179	20136	27,9	66881	29639	44,3
Iași	114551	29235	25,5	154653	52026	33,6
Neamț	90322	22755	25,2	84367	36738	43,5
Suceava	104289	28109	27,0	148816	55466	37,3
Vaslui	68336	17891	26,2	64444	29766	46,2
Regiunea SUD-EST	442036	109182	24,7	471077	198959	42,2
Brăila	61647	16186	26,3	48032	23622	49,2
Buzău	88151	24369	27,6	73195	33883	46,3
Constanța	104124	22425	21,5	156053	57321	36,7
Galați	88737	20858	23,5	97347	42002	43,1
Tulcea	35534	7844	22,1	32491	14959	46,0
Vrancea	63843	17500	27,4	63959	27172	42,5
Macroregiunea 3	922854	234231	25,4	1410079	498089	35,3
Regiunea SUD-MUNTENIA	580381	144324	24,9	596833	256259	42,9
Argeș	105691	24413	23,1	125737	55120	43,8
Călărași	56766	14506	25,6	50044	22006	44,0
Dâmbovița	86204	21104	24,5	106747	43080	40,4
Giurgiu	55549	14468	26,0	60443	21956	36,3
Ialomița	48668	12454	25,6	44965	19876	44,2
Prahova	138243	34928	25,3	156844	67901	43,3
Teleorman	89260	22451	25,2	52053	26320	50,6
Regiunea BUCUREȘTI - ILFOV	342473	89907	26,3	813246	241830	29,7
Ilfov	56460	13623	24,1	187421	54034	28,8
Municipiul București	286013	76284	26,7	625825	187796	30,0
Macroregiunea 4	683996	157374	23,0	797441	301608	37,8
Regiunea SUD-VEST OLTENIA	382007	91087	23,8	370557	158496	42,8
Dolj	119625	27760	23,2	134788	49989	37,1
Gorj	54226	12702	23,4	62907	28654	45,5
Mehedinți	48622	11110	22,8	43579	19650	45,1
Olt	83509	19033	22,8	66504	31189	46,9
Vâlcea	76025	20482	26,9	62779	29014	46,2
Regiunea VEST	301989	66287	22,0	426884	143112	33,5
Arad	73405	16894	23,0	92790	33555	36,2
Caraș-Severin	52722	11238	21,3	46293	17242	37,2
Hunedoara	74895	15823	21,1	66629	29495	44,3
Timiș	100967	22332	22,1	221172	62820	28,4

În **varianta medie**, în anul 2060, un număr de 18 județe vor înregistra ponderi de peste 40,0% ale populației rezidente de 80 de ani și peste din populația vârstnică (Argeș, Botoșani, Brăila, Buzău, Călărași, Galați, Gorj, Hunedoara, Ialomița, Neamț, Mehedinți, Olt, Prahova, Sălaj, Teleorman, Tulcea, Vaslui și Vâlcea). Numai în județele Cluj, Ilfov, Timiș și municipiul București se vor înregistra, în anul 2060, ponderi mai mici (sub 30%) ale populației de 80 de ani și peste.

În **varianta intermediară**, în anul 2060, ponderea populației rezidente de 80 de ani și peste în populația vârstnică va oscila între 50,6% în Teleorman și 26,6% în Cluj, 21 de județe înregistrând ponderi ale populației de 80 de ani și peste de peste 40%.

Potențialul reproductiv este direct influențat de mărirea efectivului de femei de vârstă fertilă (15-49 ani) precum și de ponderea acestei grupe în totalul populației feminine.

Între anii 2002 și 2015 scăderea lentă a populației rezidente feminine din grupa de vârstă 15-49 ani, de la 5550,4 mii persoane la 4641,4 mii persoane, a determinat și diminuarea ponderii contingentului fertil în populația totală feminină de la 50,0% la 45,8%. Reducerea contingentului fertil reprezintă un factor cu efect negativ în ceea ce privește evoluția populației.

La orizontul anului 2060 populația feminină de vârstă fertilă se va diminua, în **varianta medie**, cu aproximativ 2055,7 mii persoane (de la 4641,4 mii persoane în 2015 de la 2585,7 mii persoane în 2060). Ponderea populației feminine rezidente de 15-49 ani va scădea de la 45,8% (2015) la 36,2% (2060) din populația totală feminină rezidentă.

În **varianta medie**, toate județele cu excepția județului Ilfov vor înregistra scăderi ale populației feminine de 15-49 ani în anul 2060 comparativ cu anul 2015. Dacă în anul 2015 județele Ilfov, Timiș și municipiul București înregistrau cele mai mari ponderi ale contingentului fertil, de aproximativ jumătate din populația totală feminină, zone care s-au remarcat cu un procent mare al populației active (de peste 70,0%), în anul 2060 ponderea populației feminine din grupa de vârstă 15-49 ani din Ilfov, Timiș și municipiul București va scădea la sub 37,0% din populația totală feminină.

Județul Teleorman, în 2015, a înregistrat cea mai mică pondere (38,9%) a populației feminine din grupa de vârstă 15-49 ani, iar în anul 2060 ponderea contingentului fertil va ajunge la 33,1%.

În anul 2060, în **varianta medie**, ponderea contingentului fertil va oscila între 41,6% (Vaslui) și 29,4% (Gorj). Regiunea Nord- Est se va remarca în anul 2060 cu numărul cel mai mare al femeilor de 15-49 ani și cu o pondere a acestora în populația totală feminină de 39,2%.

În **varianta intermediară**, în anul 2060 populația rezidentă feminină de 15-49 ani va fi de 2815,1 mii persoane, iar ponderea populației fertile va fi de 35,5% din populația rezidentă feminină. În profil teritorial, județele Bistrița-Năsăud și Vaslui vor înregistra cele mai mari ponderi ale contingentului feminin fertil, de peste 40,0%, iar cele mai mici ponderi, de sub 30,0%, se vor întâlni în județul Gorj și în municipiul București.

Tabel 3.8 Populația rezidentă feminină și contingentul fertil de 15-49 ani în profil teritorial, înregistrată în anul 2015 și proiectată în anul 2060, în varianta medie

Macroregiuni/ Regiuni de dezvoltare/ Județe	2015			2060		
	Total populație feminină (persoane)	15-49 ani (persoane)	Ponderea contingentului fertil (%)	Total populație feminină (persoane)	15-49 ani (persoane)	Ponderea contingentului fertil (%)
TOTAL ȚARĂ	10139160	4641419	45,8	7142575	2585724	36,2
Macroregiunea 1	2517713	1162209	46,2	1952282	728549	37,3
Regiunea NORD-VEST	1322439	620130	46,9	1016797	375823	37,0
Bihor	292212	136126	46,6	208539	75998	36,4
Bistrița-Năsăud	142292	63865	44,9	120657	48894	40,5
Cluj	363068	180417	49,7	337955	122990	36,4
Maramureș	238926	110985	46,5	161129	57464	35,7
Satu Mare	174549	81239	46,5	120333	42926	35,7
Sălaj	111392	47498	42,6	68184	27551	40,4
Regiunea CENTRU	1195274	542079	45,4	935485	352726	37,7
Alba	169523	73517	43,4	106608	38625	36,2
Brașov	282383	127431	45,1	236808	90236	38,1
Covasna	104502	48111	46,0	74887	28501	38,1
Harghita	155709	71839	46,1	120040	44883	37,4
Mureș	277620	125533	45,2	206756	77464	37,5
Sibiu	205537	95648	46,5	190386	73017	38,4
Macroregiunea 2	2907282	1289722	44,4	2047920	782559	38,2
Regiunea NORD-EST	1643685	733740	44,6	1272239	498228	39,2
Bacău	304373	132018	43,4	222033	87510	39,4
Botoșani	200246	86846	43,4	123380	46570	37,7
Iași	396353	192432	48,6	361400	137458	38,0
Neamț	231730	96881	41,8	163049	64536	39,6
Suceava	318207	143643	45,1	261606	103623	39,6
Vaslui	192776	81920	42,5	140771	58531	41,6
Regiunea SUD-EST	1263597	555982	44,0	775681	284331	36,7
Brăila	156210	65296	41,8	67891	23078	34,0
Buzău	221274	92335	41,7	113240	39927	35,3
Constanța	349609	163073	46,6	269589	101339	37,6
Galați	264738	120027	45,3	157620	56175	35,6
Tulcea	102212	43645	42,7	52368	20280	38,7
Vrancea	169554	71606	42,2	114973	43532	37,9
Macroregiunea 3	2766219	1299269	47,0	1955581	662653	33,9
Regiunea SUD-MUNTENIA	1552333	685781	44,2	875799	304305	34,7
Argeș	306185	141077	46,1	178180	60704	34,1
Călărași	151037	65881	43,6	84088	31156	37,1
Dâmbovița	256977	118822	46,2	144869	46417	32,0
Giurgiu	139534	61227	43,9	89094	32734	36,7
Ialomița	134748	57855	42,9	88439	35210	39,8
Prahova	381846	170053	44,5	218300	73971	33,9
Teleorman	182006	70866	38,9	72829	24113	33,1
Regiunea BUCUREȘTI - ILFOV	1213886	613488	50,5	1079782	358348	33,2
Ilfov	223384	116884	52,3	343501	126770	36,9
Municipiul București	990502	496604	50,1	736281	231578	31,5
Macroregiunea 4	1947946	890219	45,7	1186792	411963	34,7
Regiunea SUD-VEST OLTENIA	1019736	455171	44,6	530698	173542	32,7
Dolj	328987	148522	45,1	209766	73756	35,2
Gorj	166285	79474	47,8	77834	22896	29,4
Mehedinți	129034	56277	43,6	63521	21866	34,4
Olt	210759	91812	43,6	91197	28505	31,3
Vâlcea	184671	79086	42,8	88380	26519	30,0
Regiunea VEST	928210	435048	46,9	656094	238421	36,3
Arad	218767	100023	45,7	151542	54905	36,2
Caraș-Severin	145490	62875	43,2	75907	26130	34,4
Hunedoara	204947	89540	43,7	104464	38221	36,6
Timiș	359006	182610	50,9	324181	119165	36,8

Tabel 3.9 Populația rezidentă feminină și contingentul fertil de 15-49 ani în profil teritorial, înregistrată în anul 2015 și proiectată în anul 2060, în varianta intermediară

Macroregiuni/ Regiuni de dezvoltare/ Județe	2015			2060		
	Total populație feminină (persoane)	15-49 ani (persoane)	Ponderea contingentului fertil (%)	Total populație feminină (persoane)	15-49 ani (persoane)	Ponderea contingentului fertil (%)
TOTAL ȚARĂ	10139160	4641419	45,8	7938599	2815149	35,5
Macroregiunea 1	2517713	1162209	46,2	2182585	815832	37,4
Regiunea NORD-VEST	1322439	620130	46,9	1141611	427169	37,4
Bihor	292212	136126	46,6	233586	84422	36,1
Bistrița-Năsăud	142292	63865	44,9	136261	54502	40,0
Cluj	363068	180417	49,7	375195	143186	38,2
Maramureș	238926	110985	46,5	184016	66245	36,0
Satu Mare	174549	81239	46,5	135188	48347	35,8
Sălaj	111392	47498	42,6	77365	30467	39,4
Regiunea CENTRU	1195274	542079	45,4	1040974	388663	37,3
Alba	169523	73517	43,4	119477	43017	36,0
Brașov	282383	127431	45,1	266439	100212	37,6
Covasna	104502	48111	46,0	82377	30696	37,3
Harghita	155709	71839	46,1	130386	48232	37,0
Mureș	277620	125533	45,2	232080	85694	36,9
Sibiu	205537	95648	46,5	210215	80812	38,4
Macroregiunea 2	2907282	1289722	44,4	2289562	870328	38,0
Regiunea NORD-EST	1643685	733740	44,6	1417370	552835	39,0
Bacău	304373	132018	43,4	249909	98159	39,3
Botoșani	200246	86846	43,4	139430	52266	37,5
Iași	396353	192432	48,6	391187	153319	39,2
Neamț	231730	96881	41,8	182468	71232	39,0
Suceava	318207	143643	45,1	290069	111033	38,3
Vaslui	192776	81920	42,5	164307	66826	40,7
Regiunea SUD-EST	1263597	555982	44,0	872192	317493	36,4
Brăila	156210	65296	41,8	76891	26159	34,0
Buzău	221274	92335	41,7	126706	44232	34,9
Constanța	349609	163073	46,6	302002	112591	37,3
Galați	264738	120027	45,3	178038	63481	35,7
Tulcea	102212	43645	42,7	59737	22706	38,0
Vrancea	169554	71606	42,2	128818	48324	37,5
Macroregiunea 3	2766219	1299269	47,0	2137087	663793	31,1
Regiunea SUD-MUNTENIA	1552333	685781	44,2	987908	341619	34,6
Argeș	306185	141077	46,1	199152	66244	33,3
Calarăși	151037	65881	43,6	97288	35959	37,0
Dâmbovița	256977	118822	46,2	162614	52674	32,4
Giurgiu	139534	61227	43,9	100482	36530	36,4
Ialomița	134748	57855	42,9	98286	38812	39,5
Prahova	381846	170053	44,5	246254	83793	34,0
Teleorman	182006	70866	38,9	83832	27607	32,9
Regiunea BUCUREȘTI - ILFOV	1213886	613488	50,5	1149179	322174	28,0
Ilfov	223384	116884	52,3	363373	135330	37,2
Municipiul București	990502	496604	50,1	785806	186844	23,8
Macroregiunea 4	1947946	890219	45,7	1329365	465196	35,0
Regiunea SUD-VEST OLTENIA	1019736	455171	44,6	588392	194639	33,1
Dolj	328987	148522	45,1	235601	83547	35,5
Gorj	166285	79474	47,8	87161	25876	29,7
Mehedinți	129034	56277	43,6	71713	24410	34,0
Olt	210759	91812	43,6	101134	31766	31,4
Vâlcea	184671	79086	42,8	92783	29040	31,3
Regiunea VEST	928210	435048	46,9	740973	270557	36,5
Arad	218767	100023	45,7	168719	60971	36,1
Caraș-Severin	145490	62875	43,2	82337	29361	35,7
Hunedoara	204947	89540	43,7	119796	44085	36,8
Timiș	359006	182610	50,9	370121	136140	36,8

ANEXE

1. Populația rezidentă a României înregistrată în anul 2015 și proiecția populației rezidente, pe județe, la orizontul anului 2060, în varianta medie

- persoane -

Macroregiune/Regiune/Județ	2015	2020	2030	2040	2050	2060
Total	19819697	19207602	17892489	16450753	15087120	13784413
MACROREGIUNEA UNU	4928330	4848324	4620348	4333308	4048696	3759895
Regiunea NORD-VEST	2581768	2542195	2425007	2272437	2116551	1958256
Bihor	570539	558312	526647	487624	446102	403434
Bistrița-Năsăud	282964	276982	264309	251052	239375	231772
Cluj	701109	716233	722300	702553	677116	639272
Maramureș	469657	454377	419573	381941	344650	310313
Satu Mare	339201	329961	309057	285484	260144	234874
Sălaj	218298	206330	183121	163783	149164	138591
Regiunea CENTRU	2346562	2306129	2195341	2060871	1932145	1801639
Alba	334769	321198	292161	261449	232253	206655
Brașov	550981	550446	536587	510012	483477	455668
Covasna	207055	199910	184703	170525	158051	146191
Harghita	308453	300851	283117	264908	247365	229356
Mureș	545168	531322	501622	468675	434335	400509
Sibiu	400136	402402	397151	385302	376664	363260
MACROREGIUNEA DOI	5745248	5505709	5074129	4665211	4313700	4026628
Regiunea NORD-EST	3263564	3154421	2969728	2794788	2646000	2532595
Bacău	602399	576477	531388	490785	457629	434510
Botoșani	397151	369798	327228	292743	263491	240621
Iași	787671	788553	782457	763549	747733	728703
Neamț	457606	435026	397697	365895	338759	318726
Suceava	630365	616293	593906	569026	542328	521124
Vaslui	388372	368274	337052	312790	296060	288911
Regiunea SUD-EST	2481684	2351288	2104401	1870423	1667700	1494033
Brăila	305989	280415	233667	192300	158789	132278
Buzău	433838	402189	347419	299063	257234	222574
Constanța	682375	670693	637128	595196	553565	511242
Galați	522258	491587	434656	381776	337625	299952
Tulcea	204688	189890	162469	138678	120406	106847
Vrancea	332536	316514	289062	263410	240081	221140
MACROREGIUNEA TREI	5333579	5215036	4913909	4535463	4145715	3731416
Regiunea SUD-MUNTENIA	3047055	2872253	2545664	2240191	1952736	1692465
Argeș	598130	569433	510134	449140	390799	337177
Călărași	297199	275720	239879	209677	182953	160443
Dâmbovița	507475	481412	430326	378704	327687	279114
Giurgiu	275713	264296	243842	223452	201861	179637
Ialomița	265947	251216	226877	206305	188329	173488
Prahova	744119	708170	635946	562835	490881	423805
Teleorman	358472	322006	258660	210078	170226	138801
Regiunea BUCUREȘTI - ILFOV	2286524	2342783	2368245	2295272	2192979	2038951
Ilfov	437612	504103	596826	647757	668059	654329
Municipiul București	1848912	1838680	1771419	1647515	1524920	1384622
MACROREGIUNEA PATRU	3812540	3638533	3284103	2916771	2579009	2266474
Regiunea SUD-VEST OLTENIA	2005253	1871089	1624916	1394249	1185866	1001739
Dolj	643884	614175	556192	498390	444548	394581
Gorj	329593	305948	261741	219606	180457	144330
Mehedinți	254528	235996	202667	172326	145772	122319
Olt	415572	379385	315687	259907	212052	172653
Vâlcea	361676	335585	288629	244020	203037	167856
Regiunea VEST	1807287	1767444	1659187	1522522	1393143	1264735
Arad	425348	415096	389824	358666	326599	294886
Caraș-Severin	284400	265964	230992	198068	169398	145587
Hunedoara	401336	375651	325218	278329	237984	205648
Timiș	696203	710733	713153	687459	659162	618614

2. Populația masculină rezidentă a României înregistrată în anul 2015 și proiecția populației masculine rezidente, pe județe, la orizontul anului 2060, în varianta medie

- persoane -

Macroregiune/Regiune/Județ	2015	2020	2030	2040	2050	2060
Masculin	9680537	9373267	8717249	7997151	7296796	6641838
MACROREGIUNEA UNU	2410617	2367554	2249277	2103837	1956229	1807613
Regiunea NORD-VEST	1259329	1238827	1179455	1102711	1022236	941459
Bihor	278327	272563	257456	238238	216789	194895
Bistrița-Năsăud	140672	136930	129582	122185	115452	111115
Cluj	338041	344331	345757	335064	321267	301317
Maramureș	230731	222856	204979	185839	166680	149184
Satu Mare	164652	160636	150729	139314	126846	114541
Sălaj	106906	101511	90952	82071	75202	70407
Regiunea CENTRU	1151288	1128727	1069822	1001126	933993	866154
Alba	165246	158533	143884	128278	113172	100047
Brașov	268598	267115	258613	245255	232595	218860
Covasna	102553	99040	91442	84284	77635	71304
Harghita	152744	148333	138432	128661	119029	109316
Mureș	267548	260476	245488	228811	210791	193753
Sibiu	194599	195230	191963	185837	180771	172874
MACROREGIUNEA DOI	2837966	2718158	2504058	2300519	2120166	1978708
Regiunea NORD-EST	1619879	1567049	1478593	1392508	1315502	1260356
Bacău	298026	284933	262669	242283	224544	212477
Botoșani	196905	183541	162946	145580	129593	117241
Iași	391318	391905	388613	379249	372909	367303
Neamț	225876	214301	195956	180312	165977	155677
Suceava	312158	305750	295636	283733	270109	259518
Vaslui	195596	186619	172773	161351	152370	148140
Regiunea SUD-EST	1218087	1151109	1025465	908011	804664	718352
Brăila	149779	137086	114353	94313	77545	64387
Buzău	212564	197455	171241	147651	126569	109334
Constanța	332766	325433	306093	284007	262624	241653
Galați	257520	241031	210772	183498	160848	142332
Tulcea	102476	95466	82218	70616	61362	54479
Vrancea	162982	154638	140788	127926	115716	106167
MACROREGIUNEA TREI	2567360	2511628	2368238	2184070	1985176	1775835
Regiunea SUD-MUNTENIA	1494722	1408415	1247540	1095138	947446	816666
Argeș	291945	276648	245603	214498	184984	158997
Călărași	146162	135282	117443	102100	87853	76355
Dâmbovița	250498	237258	211116	184853	158746	134245
Giurgiu	136179	131720	123181	113618	102443	90543
Ialomița	131199	124285	112807	102571	92865	85049
Prahova	362273	345043	310510	274959	238780	205505
Teleorman	176466	158179	126880	102539	81775	65972
Regiunea BUCUREȘTI - ILFOV	1072638	1103213	1120698	1088932	1037730	959169
Ilfov	214228	246388	290323	313136	320085	310828
Municipiul București	858410	856825	830375	775796	717645	648341
MACROREGIUNEA PATRU	1864594	1775927	1595676	1408725	1235225	1079682
Regiunea SUD-VEST OLTENIA	985517	915837	788630	669280	561652	471041
Dolj	314897	298575	267534	237434	209815	184815
Gorj	163308	150592	126785	104203	83642	66496
Mehedinți	125494	116235	99417	83968	70382	58798
Olt	204813	186344	153793	125290	100746	81456
Vâlcea	177005	164091	141101	118385	97067	79476
Regiunea VEST	879077	860090	807046	739445	673573	608641
Arad	206581	202145	190491	175454	159148	143344
Caraș-Severin	138910	129727	112234	95799	81416	69680
Hunedoara	196389	183689	159052	136214	116485	101184
Timiș	337197	344529	345269	331978	316524	294433

3. Populația feminină rezidentă a României înregistrată în anul 2015 și proiecția populației feminine rezidente, pe județe, la orizontul anului 2060, în varianta medie

- persoane -

Macroregiune/Regiune/Județ	2015	2020	2030	2040	2050	2060
Feminin	10139160	9834335	9175240	8453602	7790324	7142575
MACROREGIUNEA UNU	2517713	2480770	2371071	2229471	2092467	1952282
Regiunea NORD-VEST	1322439	1303368	1245552	1169726	1094315	1016797
Bihor	292212	285749	269191	249386	229313	208539
Bistrița-Năsăud	142292	140052	134727	128867	123923	120657
Cluj	363068	371902	376543	367489	355849	337955
Maramureș	238926	231521	214594	196102	177970	161129
Satu Mare	174549	169325	158328	146170	133298	120333
Sălaj	111392	104819	92169	81712	73962	68184
Regiunea CENTRU	1195274	1177402	1125519	1059745	998152	935485
Alba	169523	162665	148277	133171	119081	106608
Brașov	282383	283331	277974	264757	250882	236808
Covasna	104502	100870	93261	86241	80416	74887
Harghita	155709	152518	144685	136247	128336	120040
Mureș	277620	270846	256134	239864	223544	206756
Sibiu	205537	207172	205188	199465	195893	190386
MACROREGIUNEA DOI	2907282	2787551	2570071	2364692	2193534	2047920
Regiunea NORD-EST	1643685	1587372	1491135	1402280	1330498	1272239
Bacău	304373	291544	268719	248502	233085	222033
Botoșani	200246	186257	164282	147163	133898	123380
Iași	396353	396648	393844	384300	374824	361400
Neamț	231730	220725	201741	185583	172782	163049
Suceava	318207	310543	298270	285293	272219	261606
Vaslui	192776	181655	164279	151439	143690	140771
Regiunea SUD-EST	1263597	1200179	1078936	962412	863036	775681
Brăila	156210	143329	119314	97987	81244	67891
Buzău	221274	204734	176178	151412	130665	113240
Constanța	349609	345260	331035	311189	290941	269589
Galați	264738	250556	223884	198278	176777	157620
Tulcea	102212	94424	80251	68062	59044	52368
Vrancea	169554	161876	148274	135484	124365	114973
MACROREGIUNEA TREI	2766219	2703408	2545671	2351393	2160539	1955581
Regiunea SUD-MUNTENIA	1552333	1463838	1298124	1145053	1005290	875799
Argeș	306185	292785	264531	234642	205815	178180
Călărași	151037	140438	122436	107577	95100	84088
Dâmbovița	256977	244154	219210	193851	168941	144869
Giurgiu	139534	132576	120661	109834	99418	89094
Ialomița	134748	126931	114070	103734	95464	88439
Prahova	381846	363127	325436	287876	252101	218300
Teleorman	182006	163827	131780	107539	88451	72829
Regiunea BUCUREȘTI - ILFOV	1213886	1239570	1247547	1206340	1155249	1079782
Ilfov	223384	257715	306503	334621	347974	343501
Municipiul București	990502	981855	941044	871719	807275	736281
MACROREGIUNEA PATRU	1947946	1862606	1688427	1508046	1343784	1186792
Regiunea SUD-VEST OLTENIA	1019736	955252	836286	724969	624214	530698
Dolj	328987	315600	288658	260956	234733	209766
Gorj	166285	155356	134956	115403	96815	77834
Mehedinți	129034	119761	103250	88358	75390	63521
Olt	210759	193041	161894	134617	111306	91197
Vâlcea	184671	171494	147528	125635	105970	88380
Regiunea VEST	928210	907354	852141	783077	719570	656094
Arad	218767	212951	199333	183212	167451	151542
Caraș-Severin	145490	136237	118758	102269	87982	75907
Hunedoara	204947	191962	166166	142115	121499	104464
Timiș	359006	366204	367884	355481	342638	324181

4. Populația rezidentă a României înregistrată în anul 2015 și proiecția populației rezidente, pe județe și grupe mari de vârstă, la orizontul anului 2060, în varianta medie

- persoane -

Macroregiuni/ Regiuni/ Județe	1 iulie 2015			2060		
	0-14 ani	15-64 ani	65 ani și peste	0-14 ani	15-64 ani	65 ani și peste
TOTAL TARA	3073669	13338581	3407447	1773401	7920452	4090560
Macroregiunea 1	787159	3337360	803811	500990	2177117	1081788
Regiunea NORD-VEST	406095	1759864	415809	248760	1138336	571160
Bihor	91296	388243	91000	49986	235210	118238
Bistrița-Năsăud	50461	187537	44966	40593	137443	53736
Cluj	95107	488737	117265	68054	371828	199390
Maramureș	75398	321246	73013	38185	177018	95110
Satu Mare	57418	232555	49228	28 875	136932	69067
Sălaj	36415	141546	40337	23067	79905	35619
Regiunea CENTRU	381064	1577496	388002	252230	1038781	510628
Alba	49624	223804	61341	27077	117124	62454
Brașov	87761	376321	86899	65231	264178	126259
Covasna	35795	138042	33218	21455	84670	40066
Harghita	51344	206117	50992	32779	132572	64005
Mureș	90283	360278	94607	55601	233164	111744
Sibiu	66257	272934	60945	50087	207073	106100
Macroregiunea 2	970593	3777869	996786	604826	2414196	1007606
Regiunea NORD-EST	584208	2124606	554750	403043	1552191	577361
Bacău	105184	392142	105073	71509	259677	103324
Botoșani	71069	253903	72179	36429	143221	60971
Iași	142129	530991	114551	96897	475037	156769
Neamț	75539	291745	90322	53194	190248	75284
Suceava	116616	409460	104289	87657	311207	122260
Vaslui	73671	246365	68336	57357	172801	58753
Regiunea SUD-EST	386385	1653263	442036	201783	862005	430245
Brăila	43194	201148	61647	15294	73748	43236
Buzău	65062	280625	88151	27534	128640	66400
Constanța	109304	468947	104124	71199	297431	142612
Galați	80520	353001	88737	38661	170 673	90 618
Tulcea	32548	136606	35534	15340	61637	29870
Vrancea	55757	212936	63843	33755	129876	57509
Macroregiunea 3	775349	3635376	922854	409976	2062499	1258941
Regiunea SUD-MUNTENIA	454808	2011866	580381	203194	946705	542566
Argeș	84784	407655	105691	39050	187262	110865
Călărași	49276	191157	56766	22667	92340	45436
Dâmbovița	77862	343409	86204	27652	152218	99244
Giurgiu	41761	178403	55549	21507	102466	55664
Ialomița	45499	171780	48668	27439	103572	42477
Prahova	107542	498334	138243	48235	232959	142611
Teleorman	48084	221128	89260	16644	75888	46269
Regiunea BUCUREȘTI - ILFOV	320541	1623510	342473	206782	1115794	716375
Ilfov	73454	307698	56460	75255	394179	184895
Municipiul București	247087	1315812	286013	131527	721615	531480
Macroregiunea 4	540568	2587976	683996	257609	1266640	742225
Regiunea SUD-VEST OLTENIA	284127	1339119	382007	110884	541772	349083
Dolj	91708	432551	119625	47711	219048	127822
Gorj	47541	227826	54226	13369	73154	57807
Mehedinți	36977	168929	48622	14454	68701	39164
Olt	57195	274868	83509	17972	93172	61509
Vâlcea	50706	234945	76025	17378	87697	62781
Regiunea VEST	256441	1248857	301989	146725	724868	393142
Arad	63844	288099	73405	36431	174230	84225
Caraș-Severin	41028	190650	52722	16194	83100	46293
Hunedoara	54951	271490	74895	27007	116396	62245
Timiș	96618	498618	100967	67093	351142	200379

5. Populația rezidentă a României înregistrată în anul 2015 și proiecția populației rezidente, pe județe, la orizontul anului 2060, în varianta intermediară

- persoane -

Macroregiune/Regiune/Județ	2015	2020	2030	2040	2050	2060
TOTAL ȚARĂ	19819697	19241412	18117713	17011378	16143452	15390623
MACROREGIUNEA UNU	4928330	4858120	4686589	4496486	4347521	4228164
Regiunea NORD-VEST	2581768	2548312	2465434	2365983	2277717	2210426
Bihor	570539	559229	533237	504021	477341	452910
Bistrița-Năsăud	282964	277381	267531	260376	259101	263973
Cluj	701109	719897	741750	741288	731682	721154
Maramureș	469657	454825	424754	395734	371522	352884
Satu Mare	339201	330347	312648	295011	278425	263837
Sălaj	218298	206633	185514	169553	159646	155668
Regiunea CENTRU	2346562	2309808	2221155	2130503	2069804	2017738
Alba	334769	321601	295180	269744	248851	232793
Brașov	550981	551784	544676	530254	522819	516975
Covasna	207055	200083	186285	175157	167272	160921
Harghita	308453	301321	285733	271625	260802	250989
Mureș	545168	531820	506765	483432	464345	448670
Sibiu	400136	403199	402516	400291	405715	407390
MACROREGIUNEA DOI	5745248	5515529	5135600	4821321	4616591	4500861
Regiunea NORD-EST	3263564	3160288	3006912	2890999	2832161	2821367
Bacău	602399	577484	538509	508631	492571	491182
Botoșani	397151	370261	331179	302952	283112	272018
Iași	787671	790591	791099	786472	792563	792746
Neamț	457606	435557	401685	377389	362752	357834
Suceava	630365	617403	601667	588480	577266	573774
Vaslui	388372	368992	342773	327075	323897	333813
Regiunea SUD-EST	2481684	2355241	2128688	1930322	1784430	1679494
Brăila	305989	281079	236632	198197	170013	150022
Buzău	433838	402817	350776	307353	273375	248258
Constanța	682375	671708	645009	615544	593126	574113
Galați	522258	492516	439969	394403	361533	337669
Tulcea	204688	190091	164134	142939	128785	119980
Vrancea	332536	317030	292168	271886	257598	249452
MACROREGIUNEA TREI	5333579	5223409	4974288	4684175	4422053	4109314
Regiunea SUD-MUNTENIA	3047055	2876282	2575931	2313139	2091816	1909396
Argeș	598130	570234	515894	463882	418671	379736
Călărași	297199	276136	243137	218062	199086	185737
Dâmbovița	507475	481899	434577	389569	348336	311794
Giurgiu	275713	264768	246846	230559	215204	201043
Ialomița	265947	251494	228977	211889	199479	192328
Prahova	744119	708704	641648	580118	526548	479311
Teleorman	358472	323047	264852	219060	184492	159447
Regiunea BUCUREȘTI - ILFOV	2286524	2347127	2398357	2371036	2330237	2199918
Ilfov	437612	504657	601983	664590	701324	698411
Municipiul București	1848912	1842470	1796374	1706446	1628913	1501507
MACROREGIUNEA PATRU	3812540	3644354	3321236	3009396	2757287	2552284
Regiunea SUD-VEST OLTENIA	2005253	1873803	1640347	1431201	1253830	1110256
Dolj	643884	614894	562200	513712	474340	442556
Gorj	329593	306392	264687	225874	191160	161681
Mehedinți	254528	236510	205068	177305	154561	137368
Olt	415572	380133	317890	266250	224315	191783
Vâlcea	361676	335874	290502	248060	209454	176868
Regiunea VEST	1807287	1770551	1680889	1578195	1503457	1442028
Arad	425348	415812	394497	370346	349064	330566
Caraș-Severin	284400	266258	232979	202871	177976	158595
Hunedoara	401336	376167	329052	288093	256752	234978
Timiș	696203	712314	724361	716885	719665	717889

6. Populația masculină rezidentă a României înregistrată în anul 2015 și proiecția populației masculine rezidente, pe județe, la orizontul anului 2060, în varianta intermediară

- persoane -

Macroregiune/Regiune/Județ	2015	2020	2030	2040	2050	2060
Masculin	9680537	9390518	8831334	8281945	7831639	7452024
MACROREGIUNEA UNU	2410617	2372768	2283004	2187413	2108247	2045579
Regiunea NORD-VEST	1259329	1242144	1200105	1150815	1103747	1068815
Bihor	278327	273135	260802	246321	232277	219324
Bistrița-Năsăud	140672	137133	131263	127060	125681	127712
Cluj	338041	346443	356380	356730	351242	345959
Maramureș	230731	223076	207431	192191	178955	168868
Satu Mare	164652	160720	152326	143949	135742	128649
Sălaj	106906	101637	91903	84564	79850	78303
Regiunea CENTRU	1151288	1130624	1082899	1036598	1004500	976764
Alba	165246	158758	145564	132713	121723	113316
Brașov	268598	267782	262763	255707	252894	250536
Covasna	102553	99128	92086	86455	82113	78544
Harghita	152744	148555	139904	132407	126225	120603
Mureș	267548	260597	247619	235579	225011	216590
Sibiu	194599	195804	194963	193737	196534	197175
MACROREGIUNEA DOI	2837966	2722814	2533784	2376777	2268647	2211299
Regiunea NORD-EST	1619879	1569744	1496253	1439441	1407881	1403997
Bacău	298026	285465	266185	251219	242242	241273
Botoșani	196905	183776	164805	150434	139046	132588
Iași	391318	392626	392038	389764	396048	401559
Neamț	225876	214547	197956	186154	178124	175366
Suceava	312158	306414	299939	293960	287114	283705
Vaslui	195596	186916	175330	167910	165307	169506
Regiunea SUD-EST	1218087	1153070	1037531	937336	860766	807302
Brăila	149779	137438	115956	97643	83372	73131
Buzău	212564	197708	172821	151580	134170	121552
Constanța	332766	326012	309900	293704	281633	272111
Galați	257520	241486	213547	189679	171835	159631
Tulcea	102476	95567	82991	72486	65071	60243
Vrancea	162982	154859	142316	132244	124685	120634
MACROREGIUNEA TREI	2567360	2515922	2398986	2260681	2128756	1972227
Regiunea SUD-MUNTENIA	1494722	1410461	1262474	1130907	1014538	921488
Argeș	291945	277207	248993	222512	199398	180584
Călărași	146162	135451	118844	105951	95471	88449
Dâmbovița	250498	237702	213651	190244	168143	149180
Giurgiu	136179	131875	124432	116806	108542	100561
Ialomița	131199	124433	113949	105411	98226	94042
Prahova	362273	345149	313128	283532	256516	233057
Teleorman	176466	158644	129477	106451	88242	75615
Regiunea BUCUREȘTI - ILFOV	1072638	1105461	1136512	1129774	1114218	1050739
Ilfov	214228	246664	292581	321147	337589	335038
Municipiul București	858410	858797	843931	808627	776629	715701
MACROREGIUNEA PATRU	1864594	1779014	1615560	1457074	1325989	1222919
Regiunea SUD-VEST OLTENIA	985517	917364	796844	687838	594208	521864
Dolj	314897	298979	270600	244782	223559	206955
Gorj	163308	150887	128489	107634	89131	74520
Mehedinți	125494	116508	100681	86393	74394	65655
Olt	204813	186751	155014	128576	106774	90649
Vâlcea	177005	164239	142060	120453	100350	84085
Regiunea VEST	879077	861650	818716	769236	731781	701055
Arad	206581	202428	192771	181486	170963	161847
Caraș-Severin	138910	129876	113238	98226	85753	76258
Hunedoara	196389	183955	161114	141150	125532	115182
Timiș	337197	345391	351593	348374	349533	347768

7. Populația feminină rezidentă a României înregistrată în anul 2015 și proiecția populației feminine rezidente, pe județe, la orizontul anului 2060, în varianta intermediară

- persoane -

Macroregiune/Regiune/Județ	2015	2020	2030	2040	2050	2060
Feminin	10139160	9850894	9286379	8729433	8311813	7938599
MACROREGIUNEA UNU	2517713	2485352	2403585	2309073	2239274	2182585
Regiunea NORD-VEST	1322439	1306168	1265329	1215168	1173970	1141611
Bihor	292212	286094	272435	257700	245064	233586
Bistrița-Năsăud	142292	140248	136268	133316	133420	136261
Cluj	363068	373454	385370	384558	380440	375195
Maramureș	238926	231749	217323	203543	192567	184016
Satu Mare	174549	169627	160322	151062	142683	135188
Sălaj	111392	104996	93611	84989	79796	77365
Regiunea CENTRU	1195274	1179184	1138256	1093905	1065304	1040974
Alba	169523	162843	149616	137031	127128	119477
Brașov	282383	284002	281913	274547	269925	266439
Covasna	104502	100955	94199	88702	85159	82377
Harghita	155709	152766	145829	139218	134577	130386
Mureș	277620	271223	259146	247853	239334	232080
Sibiu	205537	207395	207553	206554	209181	210215
MACROREGIUNEA DOI	2907282	2792715	2601816	2444544	2347944	2289562
Regiunea NORD-EST	1643685	1590544	1510659	1451558	1424280	1417370
Bacău	304373	292019	272324	257412	250329	249909
Botoșani	200246	186485	166374	152518	144066	139430
Iași	396353	397965	399061	396708	396515	391187
Neamț	231730	221010	203729	191235	184628	182468
Suceava	318207	310989	301728	294520	290152	290069
Vaslui	192776	182076	167443	159165	158590	164307
Regiunea SUD-EST	1263597	1202171	1091157	992986	923664	872192
Brăila	156210	143641	120676	100554	86641	76891
Buzău	221274	205109	177955	155773	139205	126706
Constanța	349609	345696	335109	321840	311493	302002
Galați	264738	251030	226422	204724	189698	178038
Tulcea	102212	94524	81143	70453	63714	59737
Vrancea	169554	162171	149852	139642	132913	128818
MACROREGIUNEA TREI	2766219	2707487	2575302	2423494	2293297	2137087
Regiunea SUD-MUNTENIA	1552333	1465821	1313457	1182232	1077278	987908
Argeș	306185	293027	266901	241370	219273	199152
Călărași	151037	140685	124293	112111	103615	97288
Dâmbovița	256977	244197	220926	199325	180193	162614
Giurgiu	139534	132893	122414	113753	106662	100482
Ialomița	134748	127061	115028	106478	101253	98286
Prahova	381846	363555	328520	296586	270032	246254
Teleorman	182006	164403	135375	112609	96250	83832
Regiunea BUCUREȘTI - ILFOV	1213886	1241666	1261845	1241262	1216019	1149179
Ilfov	223384	257993	309402	343443	363735	363373
Municipiul București	990502	983673	952443	897819	852284	785806
MACROREGIUNEA PATRU	1947946	1865340	1705676	1552322	1431298	1329365
Regiunea SUD-VEST OLTENIA	1019736	956439	843503	743363	659622	588392
Dolj	328987	315915	291600	268930	250781	235601
Gorj	166285	155505	136198	118240	102029	87161
Mehedinți	129034	120002	104387	90912	80167	71713
Olt	210759	193382	162876	137674	117541	101134
Vâlcea	184671	171635	148442	127607	109104	92783
Regiunea VEST	928210	908901	862173	808959	771676	740973
Arad	218767	213384	201726	188860	178101	168719
Caraș-Severin	145490	136382	119741	104645	92223	82337
Hunedoara	204947	192212	167938	146943	131220	119796
Timiș	359006	366923	372768	368511	370132	370121

8. Populația rezidentă a României înregistrată în anul 2015 și proiecția populației rezidente, pe județe și grupe mari de vârstă, la orizontul anului 2060, în varianta intermediară

- persoane -

Macroregiuni/ Regiuni/ Județe	1 iulie 2015			2060		
	0-14 ani	15-64 ani	65 ani și peste	0-14 ani	15-64 ani	65 ani și peste
TOTAL TARA	3073669	13338581	3407447	2435082	8491138	4464403
Macroregiunea 1	787159	3337360	803811	703318	2369418	1155428
Regiunea NORD-VEST	406095	1759864	415809	363304	1244406	602716
Bihor	91296	388243	91000	68446	253742	130722
Bistrița-Năsăud	50461	187537	44966	54794	149489	59690
Cluj	95107	488737	117265	112156	411365	197633
Maramureș	75398	321246	73013	56808	195148	100928
Satu Mare	57418	232555	49228	40686	148592	74559
Sălaj	36415	141546	40337	30414	86070	39184
Regiunea CENTRU	381064	1577496	388002	340014	1125012	552712
Alba	49624	223804	61341	36871	126545	69377
Brașov	87761	376321	86899	88298	286066	142611
Covasna	35795	138042	33218	26503	89515	44903
Harghita	51344	206117	50992	40277	140014	70698
Mureș	90283	360278	94607	74727	250743	123200
Sibiu	66257	272934	60945	73338	232129	101923
Macroregiunea 2	970593	3777869	996786	820714	2578692	1101455
Regiunea NORD-EST	584208	2124606	554750	545055	1645934	630378
Bacău	105184	392142	105073	97521	282444	111217
Botoșani	71069	253903	72179	49563	155574	66881
Iași	142129	530991	114551	133252	504841	154653
Neamț	75539	291745	90322	70062	203405	84367
Suceava	116616	409460	104289	115475	309483	148816
Vaslui	73671	246365	68336	79182	190187	64444
Regiunea SUD-EST	386385	1653263	442036	275659	932758	471077
Brăila	43194	201148	61647	21598	80392	48032
Buzău	65062	280625	88151	37056	138007	73195
Constanța	109304	468947	104124	96573	321487	156053
Galați	80520	353001	88737	54359	185963	97347
Tulcea	32548	136606	35534	20859	66630	32491
Vrancea	55757	212936	63843	45214	140279	63959
Macroregiunea 3	775349	3635376	922854	536535	2162700	1410079
Regiunea SUD-MUNTENIA	454808	2011866	580381	285565	1026998	596833
Argeș	84784	407655	105691	54594	199405	125737
Călărași	49276	191157	56766	32264	103429	50044
Dâmbovița	77862	343409	86204	40014	165033	106747
Giurgiu	41761	178403	55549	29981	110619	60443
Ialomița	45499	171780	48668	36291	111072	44965
Prahova	107542	498334	138243	68550	253917	156844
Teleorman	48084	221128	89260	23871	83523	52053
Regiunea BUCUREȘTI – ILFOV	320541	1623510	342473	250970	1135702	813246
Ilfov	73454	307698	56460	101328	409662	187421
Municipiul București	247087	1315812	286013	149642	726040	625825
Macroregiunea 4	540568	2587976	683996	374515	1380328	797441
Regiunea SUD-VEST OLTENIA	284127	1339119	382007	153538	586161	370557
Dolj	91708	432551	119625	68557	239211	134788
Gorj	47541	227826	54226	19136	79638	62907
Mehedinti	36977	168929	48622	19653	74136	43579
Olt	57195	274868	83509	24958	100321	66504
Valcea	50706	234945	76025	21234	92855	62779
Regiunea VEST	256441	1248857	301989	220977	794167	426884
Arad	63844	288099	73405	50107	187669	92790
Caras-Severin	41028	190650	52722	22675	89627	46293
Hunedoara	54951	271490	74895	39597	128752	66629
Timiș	96618	498618	100967	108598	388119	221172

9. Populația rezidentă a României înregistrată în anul 2015 și proiecția populației rezidente, pe județe, la orizontul anului 2060, în varianta optimistă

- persoane -

Macroregiune/Regiune/Județ	2015	2020	2030	2040	2050	2060
TOTAL TARA	19819697	19255583	18180793	17165895	16551412	16259548
MACROREGIUNEA UNU	4928330	4860104	4695064	4524815	4450978	4446807
Regiunea NORD-VEST	2581768	2548628	2467652	2379762	2338849	2336170
Bihor	570539	559643	534735	507601	488093	475163
Bistrița-Năsăud	282964	277609	268424	262497	264912	276173
Cluj	701109	718813	739984	745113	760501	777769
Maramureș	469657	455228	425896	398713	379814	370028
Satu Mare	339201	330579	312585	295130	281859	273560
Sălaj	218298	206756	186028	170708	163670	163477
Regiunea CENTRU	2346562	2311476	2227412	2145053	2112129	2110637
Alba	334769	321801	296041	272022	254842	244608
Brașov	550981	552195	546459	534834	534765	540805
Covasna	207055	200292	187149	176813	171266	168874
Harghita	308453	301537	286669	273966	266835	263203
Mureș	545168	532233	507943	486158	472424	467317
Sibiu	400136	403418	403151	401260	411997	425830
MACROREGIUNEA DOI	5745248	5519181	5153358	4861363	4715647	4718262
Regiunea NORD-EST	3263564	3162422	3018159	2917078	2898427	2970261
Bacău	602399	577861	540216	512847	503582	514048
Botoșani	397151	370501	332251	305529	289235	284687
Iași	787671	791194	795337	795318	814145	843427
Neamț	457606	435821	402898	380572	370393	374274
Suceava	630365	617834	603661	594751	597543	616522
Vaslui	388372	369211	343796	328061	323529	337303
Regiunea SUD-EST	2481684	2356759	2135199	1944285	1817220	1748001
Brăila	305989	281234	237248	200443	175043	158766
Buzău	433838	403057	351808	310035	280304	261626
Constanța	682375	672197	647119	620962	607210	602365
Galați	522258	492844	441373	397850	370317	355255
Tulcea	204688	190196	164576	140839	121493	109258
Vrancea	332536	317231	293075	274156	262853	260731
MACROREGIUNEA TREI	5333579	5228219	4997552	4738633	4556795	4416163
Regiunea SUD-MUNTENIA	3047055	2878878	2584771	2334402	2143151	2008491
Argeș	598130	570610	517490	468434	431450	403843
Călărași	297199	276956	245409	221205	204280	194892
Dâmbovița	507475	482340	435435	392950	357073	328369
Giurgiu	275713	264939	247617	232437	219672	210180
Ialomița	265947	251648	229684	213673	204103	201765
Prahova	744119	709159	643536	584742	537164	500659
Teleorman	358472	323226	265600	220961	189409	168783
Regiunea BUCUREȘTI - ILFOV	2286524	2349341	2412781	2404231	2413644	2407672
Ilfov	437612	505428	605800	672573	721805	748879
Municipiul București	1848912	1843913	1806981	1731658	1691839	1658793
MACROREGIUNEA PATRU	3812540	3648079	3334819	3041084	2827992	2678316
Regiunea SUD-VEST OLTENIA	2005253	1875441	1647683	1447691	1292443	1179522
Dolj	643884	615326	564029	518046	485383	464781
Gorj	329593	306587	265200	226456	193724	167741
Mehedinți	254528	236653	205682	178878	158642	145160
Olt	415572	380367	320367	270151	232332	205859
Vâlcea	361676	336508	292405	254160	222362	195981
Regiunea VEST	1807287	1772638	1687136	1593393	1535549	1498794
Arad	425348	416105	395781	373496	357179	346910
Caraș-Severin	284400	266612	234175	205834	185392	172317
Hunedoara	401336	376937	330264	292912	264860	247747
Timiș	696203	712984	726916	721151	728118	731820

10. Populația masculină rezidentă a României înregistrată în anul 2015 și proiecția populației masculine rezidente, pe județe, la orizontul anului 2060, în varianta optimistă

- persoane -

Macroregiune/Regiune/Județ	2015	2020	2030	2040	2050	2060
Masculin	9680537	9396784	8862972	8355010	8022803	7879167
MACROREGIUNEA UNU	2410617	2373524	2286736	2198598	2154940	2150769
Regiunea NORD-VEST	1259329	1242152	1200609	1155462	1131396	1129530
Bihor	278327	273348	261431	247985	237321	230497
Bistrița-Năsăud	140672	137260	131723	127992	128427	133776
Cluj	338041	345764	355760	358366	365787	374414
Maramureș	230731	223240	207754	193263	182495	177034
Satu Mare	164652	160840	151774	142723	135727	131841
Sălaj	106906	101700	92167	85133	81639	81968
Regiunea CENTRU	1151288	1131372	1086127	1043136	1023544	1021239
Alba	165246	158859	145997	133755	124567	119160
Brașov	268598	267993	263677	257855	258749	262788
Covasna	102553	99271	92666	87311	84081	82555
Harghita	152744	148665	140380	133483	129088	126677
Mureș	267548	260807	248219	236505	228026	224857
Sibiu	194599	195777	195188	194227	199033	205202
MACROREGIUNEA DOI	2837966	2724612	2543400	2396453	2315198	2321514
Regiunea NORD-EST	1619879	1570767	1502530	1452433	1437890	1475454
Bacău	298026	285658	267060	253102	247213	252444
Botoșani	196905	183898	165350	151574	141610	138368
Iași	391318	392866	394725	394709	404704	422204
Neamț	225876	214682	198578	187619	181386	183245
Suceava	312158	306635	300963	297166	298427	308518
Vaslui	195596	187028	175854	168263	164550	170675
Regiunea SUD-EST	1218087	1153845	1040870	944020	877308	846060
Brăila	149779	137517	116283	98392	85397	77281
Buzău	212564	197832	173357	152838	137474	128258
Constanța	332766	326261	310975	296252	288342	286211
Galați	257520	241653	214262	191232	175908	168263
Tulcea	102476	95620	83213	72064	63464	60341
Vrancea	162982	154962	142780	133242	126723	125706
MACROREGIUNEA TREI	2567360	2518090	2410803	2286704	2190881	2120024
Regiunea SUD-MUNTENIA	1494722	1411443	1266229	1139890	1036365	966893
Argeș	291945	277400	249820	224693	205685	192602
Călărași	146162	135535	119115	106339	96253	90911
Dâmbovița	250498	237915	214198	192206	172939	158138
Giurgiu	136179	131963	124828	117643	110331	104677
Ialomița	131199	124511	114308	106199	100265	98558
Prahova	362273	345382	314096	285522	260407	241848
Teleorman	176466	158737	129864	107288	90485	80159
Regiunea BUCUREȘTI - ILFOV	1072638	1106647	1144574	1146814	1154516	1153131
Ilfov	214228	247099	295121	325909	346968	358121
Municipiul București	858410	859548	849453	820905	807548	795010
MACROREGIUNEA PATRU	1864594	1780558	1622033	1473255	1361784	1286860
Regiunea SUD-VEST OLTENIA	985517	918189	800477	696019	613900	557446
Dolj	314897	299197	271524	246672	228324	217435
Gorj	163308	150988	128747	107776	90113	77345
Mehedinți	125494	116580	100990	87114	76309	69476
Olt	204813	186873	156304	130444	110581	97668
Vâlcea	177005	164551	142912	124013	108573	95522
Regiunea VEST	879077	862369	821556	777236	747884	729414
Arad	206581	202579	193432	182937	174769	169989
Caraș-Severin	138910	129947	113604	99321	88894	82494
Hunedoara	196389	184108	161615	144568	130686	122119
Timiș	337197	345735	352905	350410	353535	354812

11. Populația feminină rezidentă a României înregistrată în anul 2015 și proiecția populației feminine rezidente, pe județe, la orizontul anului 2060, în varianta optimistă

- persoane -

Macroregiune/Regiune/Județ	2015	2020	2030	2040	2050	2060
Feminin	10139160	9858799	9317821	8810885	8528609	8380381
MACROREGIUNEA UNU	2517713	2486580	2408328	2326217	2296038	2296038
Regiunea NORD-VEST	1322439	1306476	1267043	1224300	1207453	1206640
Bihor	292212	286295	273304	259616	250772	244666
Bistrița-Năsăud	142292	140349	136701	134505	136485	142397
Cluj	363068	373049	384224	386747	394714	403355
Maramureș	238926	231988	218142	205450	197319	192994
Satu Mare	174549	169739	160811	152407	146132	141719
Sălaj	111392	105056	93861	85575	82031	81509
Regiunea CENTRU	1195274	1180104	1141285	1101917	1088585	1089398
Alba	169523	162942	150044	138267	130275	125448
Brașov	282383	284202	282782	276979	276016	278017
Covasna	104502	101021	94483	89502	87185	86319
Harghita	155709	152872	146289	140483	137747	136526
Mureș	277620	271426	259724	249653	244398	242460
Sibiu	205537	207641	207963	207033	212964	220628
MACROREGIUNEA DOI	2907282	2794569	2609958	2464910	2400449	2396748
Regiunea NORD-EST	1643685	1591655	1515629	1464645	1460537	1494807
Bacău	304373	292203	273156	259745	256369	261604
Botoșani	200246	186603	166901	153955	147625	146319
Iași	396353	398328	400612	400609	409441	421223
Neamț	231730	221139	204320	192953	189007	191029
Suceava	318207	311199	302698	297585	299116	308004
Vaslui	192776	182183	167942	159798	158979	166628
Regiunea SUD-EST	1263597	1202914	1094329	1000265	939912	901941
Brăila	156210	143717	120965	102051	89646	81485
Buzău	221274	205225	178451	157197	142830	133368
Constanța	349609	345936	336144	324710	318868	316154
Galați	264738	251191	227111	206618	194409	186992
Tulcea	102212	94576	81363	68775	58029	48917
Vrancea	169554	162269	150295	140914	136130	135025
MACROREGIUNEA TREI	2766219	2710129	2586749	2451929	2365914	2296139
Regiunea SUD-MUNTENIA	1552333	1467435	1318542	1194512	1106786	1041598
Argeș	306185	293210	267670	243741	225765	211241
Călărași	151037	141421	126294	114866	108027	103981
Dâmbovița	256977	244425	221237	200744	184134	170231
Giurgiu	139534	132976	122789	114794	109341	105503
Ialomița	134748	127137	115376	107474	103838	103207
Prahova	381846	363777	329440	299220	276757	258811
Teleorman	182006	164489	135736	113673	98924	88624
Regiunea BUCUREȘTI - ILFOV	1213886	1242694	1268207	1257417	1259128	1254541
Ilfov	223384	258329	310679	346664	374837	390758
Municipiul București	990502	984365	957528	910753	884291	863783
MACROREGIUNEA PATRU	1947946	1867521	1712786	1567829	1466208	1391456
Regiunea SUD-VEST OLTENIA	1019736	957252	847206	751672	678543	622076
Dolj	328987	316129	292505	271374	257059	247346
Gorj	166285	155599	136453	118680	103611	90396
Mehedinți	129034	120073	104692	91764	82333	75684
Olt	210759	193494	164063	139707	121751	108191
Vâlcea	184671	171957	149493	130147	113789	100459
Regiunea VEST	928210	910269	865580	816157	787665	769380
Arad	218767	213526	202349	190559	182410	176921
Caraș-Severin	145490	136665	120571	106513	96498	89823
Hunedoara	204947	192829	168649	148344	134174	125628
Timiș	359006	367249	374011	370741	374583	377008

12. Populația rezidentă a României înregistrată în anul 2015 și proiecția populației rezidente, pe județe, la orizontul anului 2060, în varianta pesimistă

- persoane -

Macroregiune/Regiune/Județ	2015	2020	2030	2040	2050	2060
TOTAL TARA	19819697	19187953	17733300	16064065	14392939	12539856
MACROREGIUNEA UNU	4928330	4842740	4577190	4233216	3881457	3468418
Regiunea NORD-VEST	2581768	2539389	2403684	2224305	2038102	1819866
Bihor	570539	557605	521660	477257	432036	382610
Bistrița-Năsăud	282964	276615	261448	244297	227062	205786
Cluj	701109	716055	718722	693696	662392	612119
Maramureș	469657	453792	415630	372636	327588	279914
Satu Mare	339201	329289	305464	277856	248080	215182
Sălaj	218298	206033	180760	158563	140944	124255
Regiunea CENTRU	2346562	2303351	2173506	2008911	1843355	1648552
Alba	334769	320900	289745	255556	221139	186835
Brașov	550981	549765	531673	497474	459762	413706
Covasna	207055	199638	182417	166757	156907	144670
Harghita	308453	300485	279921	257042	233756	206757
Mureș	545168	530705	496253	455513	410494	359890
Sibiu	400136	401858	393497	376569	361297	336694
MACROREGIUNEA DOI	5745248	5497552	5009585	4501403	4008018	3481042
Regiunea NORD-EST	3263564	3149744	2928669	2690819	2446742	2186596
Bacău	602399	575454	523460	470315	417888	369092
Botoșani	397151	369240	322616	281745	243309	207154
Iași	787671	787615	774664	745339	716167	673113
Neamț	457606	434516	392193	351339	310378	269863
Suceava	630365	615360	584775	545141	494247	434469
Vaslui	388372	367559	330961	296940	264753	232905
Regiunea SUD-EST	2481684	2347808	2080916	1810584	1561276	1294446
Brăila	305989	280073	231473	188012	152519	122601
Buzău	433838	401764	343708	290461	241836	197434
Constanța	682375	669533	629825	574701	518931	434009
Galați	522258	490766	429814	370181	315344	261968
Tulcea	204688	189511	160481	132793	110123	87953
Vrancea	332536	316161	285615	254436	222523	190481
MACROREGIUNEA TREI	5333579	5211541	4882436	4460328	4015500	3493116
Regiunea SUD-MUNTENIA	3047055	2869649	2524770	2194291	1877904	1562297
Argeș	598130	568892	506372	441128	377941	313887
Călărași	297199	275450	237649	204747	175297	148563
Dâmbovița	507475	480820	426956	372180	317897	261275
Giurgiu	275713	264094	241749	218349	193302	166865
Ialomița	265947	250802	223594	198363	173722	148763
Prahova	744119	707687	632137	554515	477012	395952
Teleorman	358472	321904	256313	205009	162733	126992
Regiunea BUCUREȘTI - ILFOV	2286524	2341892	2357666	2266037	2137596	1930819
Ilfov	437612	503445	592521	637706	650553	620542
Municipiul București	1848912	1838447	1765145	1628331	1487043	1310277
MACROREGIUNEA PATRU	3812540	3636120	3264089	2869118	2487964	2097280
Regiunea SUD-VEST OLTENIA	2005253	1869849	1613108	1367868	1139215	920294
Dolj	643884	613611	551543	488384	428219	365630
Gorj	329593	305613	259865	216483	175289	135119
Mehedinți	254528	235773	200981	168216	137834	110270
Olt	415572	378975	312837	254200	202874	156994
Vâlcea	361676	335877	287882	240585	194999	152281
Regiunea VEST	1807287	1766271	1650981	1501250	1348749	1176986
Arad	425348	414793	387641	353171	316016	274388
Caraș-Severin	284400	265842	230136	195569	163749	134748
Hunedoara	401336	375358	323122	272648	225930	183009
Timiș	696203	710278	710082	679862	643054	584841

13. Populația masculină rezidentă a României înregistrată în anul 2015 și proiecția populației masculine rezidente, pe județe, la orizontul anului 2060, în varianta pesimistă

- persoane -

Macroregiune/Regiune/Județ	2015	2020	2030	2040	2050	2060
Masculin	9680537	9366572	8627118	7789176	6957285	6058389
MACROREGIUNEA UNU	2410617	2365462	2225075	2049578	1872889	1673568
Regiunea NORD-VEST	1259329	1237486	1166854	1075785	981857	876384
Bihor	278327	272122	254329	232352	209545	185023
Bistrița-Năsăud	140672	136820	128056	118415	108426	97465
Cluj	338041	344571	343833	329766	312893	288267
Maramureș	230731	222502	202595	180708	158003	134454
Satu Mare	164652	160094	148372	135059	121268	106672
Sălaj	106906	101377	89669	79485	71722	64503
Regiunea CENTRU	1151288	1127976	1058221	973793	891032	797184
Alba	165246	158522	142655	125228	107722	90979
Brașov	268598	266959	256072	238559	220292	198446
Covasna	102553	98944	90230	82836	79864	75859
Harghita	152744	148244	136729	124404	112024	98464
Mureș	267548	260271	242597	221776	198478	173251
Sibiu	194599	195036	189938	180990	172652	160185
MACROREGIUNEA DOI	2837966	2715035	2468101	2214037	1972612	1717788
Regiunea NORD-EST	1619879	1565442	1456080	1336871	1212765	1088979
Bacău	298026	284412	258186	231397	204420	181309
Botoșani	196905	183331	160307	139664	119713	102345
Iași	391318	391559	384171	369131	356484	340334
Neamț	225876	214265	193121	172731	151711	132165
Suceava	312158	305552	290844	270883	243960	212842
Vaslui	195596	186323	169451	153065	136477	119984
Regiunea SUD-EST	1218087	1149593	1012021	877166	759847	628809
Brăila	149779	136954	113048	91965	74607	60657
Buzău	212564	197385	169185	142946	118380	96531
Constanța	332766	324760	301837	273727	252172	204721
Galați	257520	240656	207946	177226	149623	124236
Tulcea	102476	95208	80987	68041	58126	51006
Vrancea	162982	154630	139018	123261	106939	91658
MACROREGIUNEA TREI	2567360	2511055	2349416	2141957	1921824	1670330
Regiunea SUD-MUNTENIA	1494722	1407642	1235204	1069820	910532	757762
Argeș	291945	276540	243509	210059	178493	148599
Călărași	146162	135113	116009	99382	84164	71069
Dâmbovița	250498	236990	208972	180899	153436	125706
Giurgiu	136179	131608	121826	110771	98395	85233
Ialomița	131199	124070	110897	98347	85614	73265
Prahova	362273	345075	308539	270554	232078	192540
Teleorman	176466	158246	125452	99808	78352	61350
Regiunea BUCUREȘTI - ILFOV	1072638	1103413	1114212	1072137	1011292	912568
Ilfov	214228	245999	287486	306870	310180	294333
Municipiul București	858410	857414	826726	765267	701112	618235
MACROREGIUNEA PATRU	1864594	1775020	1584526	1383604	1189960	996703
Regiunea SUD-VEST OLTENIA	985517	915533	781703	655105	539204	432832
Dolj	314897	298329	264800	231908	201339	170491
Gorj	163308	150412	125545	102292	81109	61978
Mehedinți	125494	116097	98353	81792	66458	52736
Olt	204813	186108	151996	122071	96189	74425
Vâlcea	177005	164587	141009	117042	94109	73202
Regiunea VEST	879077	859487	802823	728499	650756	563871
Arad	206581	201989	189367	172612	153672	132730
Caraș-Severin	138910	129666	111802	94501	78397	63945
Hunedoara	196389	183536	157961	133310	110436	90025
Timiș	337197	344296	343693	328076	308251	277171

14. Populația feminină rezidentă a României înregistrată în anul 2015 și proiecția populației feminine rezidente, pe județe, la orizontul anului 2060, în varianta pesimistă

- persoane -

Macroregiune/Regiune/Județ	2015	2020	2030	2040	2050	2060
Feminin	10139160	9821381	9106182	8274889	7435654	6481467
MACROREGIUNEA UNU	2517713	2477278	2352115	2183638	2008568	1794850
Regiunea NORD-VEST	1322439	1301903	1236830	1148520	1056245	943482
Bihor	292212	285483	267331	244905	222491	197587
Bistrița-Năsăud	142292	139795	133392	125882	118636	108321
Cluj	363068	371484	374889	363930	349499	323852
Maramureș	238926	231290	213035	191928	169585	145460
Satu Mare	174549	169195	157092	142797	126812	108510
Sălaj	111392	104656	91091	79078	69222	59752
Regiunea CENTRU	1195274	1175375	1115285	1035118	952323	851368
Alba	169523	162378	147090	130328	113417	95856
Brașov	282383	282806	275601	258915	239470	215260
Covasna	104502	100694	92187	83921	77043	68811
Harghita	155709	152241	143192	132638	121732	108293
Mureș	277620	270434	253656	233737	212016	186639
Sibiu	205537	206822	203559	195579	188645	176509
MACROREGIUNEA DOI	2907282	2782517	2541484	2287366	2035406	1763254
Regiunea NORD-EST	1643685	1584302	1472589	1353948	1233977	1097617
Bacău	304373	291042	265274	238918	213468	187783
Botoșani	200246	185909	162309	142081	123596	104809
Iași	396353	396056	390493	376208	359683	332779
Neamț	231730	220251	199072	178608	158667	137698
Suceava	318207	309808	293931	274258	250287	221627
Vaslui	192776	181236	161510	143875	128276	112921
Regiunea SUD-EST	1263597	1198215	1068895	933418	801429	665637
Brăila	156210	143119	118425	96047	77912	61944
Buzău	221274	204379	174523	147515	123456	100903
Constanța	349609	344773	327988	300974	266759	229288
Galați	264738	250110	221868	192955	165721	137732
Tulcea	102212	94303	79494	64752	51997	36947
Vrancea	169554	161531	146597	131175	115584	98823
MACROREGIUNEA TREI	2766219	2700486	2533020	2318371	2093676	1822786
Regiunea SUD-MUNTENIA	1552333	1462007	1289566	1124471	967372	804535
Argeș	306185	292352	262863	231069	199448	165288
Călărași	151037	140337	121640	105365	91133	77494
Dâmbovița	256977	243830	217984	191281	164461	135569
Giurgiu	139534	132486	119923	107578	94907	81632
Ialomița	134748	126732	112697	100016	88108	75498
Prahova	381846	362612	323598	283961	244934	203412
Teleorman	182006	163658	130861	105201	84381	65642
Regiunea BUCUREȘTI - ILFOV	1213886	1238479	1243454	1193900	1126304	1018251
Ilfov	223384	257446	305035	330836	340373	326209
Municipiul București	990502	981033	938419	863064	785931	692042
MACROREGIUNEA PATRU	1947946	1861100	1679563	1485514	1298004	1100577
Regiunea SUD-VEST OLTENIA	1019736	954316	831405	712763	600011	487462
Dolj	328987	315282	286743	256476	226880	195139
Gorj	166285	155201	134320	114191	94180	73141
Mehedinți	129034	119676	102628	86424	71376	57534
Olt	210759	192867	160841	132129	106685	82569
Vâlcea	184671	171290	146873	123543	100890	79079
Regiunea VEST	928210	906784	848158	772751	697993	613115
Arad	218767	212804	198274	180559	162344	141658
Caraș-Severin	145490	136176	118334	101068	85352	70803
Hunedoara	204947	191822	165161	139338	115494	92984
Timiș	359006	365982	366389	351786	334803	307670

15. Populația rezidentă a României înregistrată în anul 2015 și proiecția populației rezidente, pe județe, la orizontul anului 2060, în varianta constantă

- persoane -

Macroregiune/Regiune/Județ	2015	2020	2030	2040	2050	2060
TOTAL ȚARĂ	19819697	19097057	17326211	15165933	12992038	11032540
MACROREGIUNEA UNU	4928330	4781997	4429472	3986683	3546752	3136346
Regiunea NORD-VEST	2581768	2480724	2273557	2024150	1781568	1549839
Bihor	570539	497547	394862	298335	219964	145796
Bistrița-Năsăud	282964	276123	256570	231163	204250	180166
Cluj	701109	718599	738011	737763	737468	739070
Maramureș	469657	452663	405673	347408	286318	230606
Satu Mare	339201	330530	305443	273146	236469	193601
Sălaj	218298	205262	172998	136335	97099	60600
Regiunea CENTRU	2346562	2301273	2155915	1962533	1765184	1586507
Alba	334769	320168	283212	239137	194284	153198
Brașov	550981	550156	534704	506747	482100	462873
Covasna	207055	199057	177290	151422	123895	96896
Harghita	308453	299942	275181	244820	212517	181121
Mureș	545168	529671	488788	439347	388353	342755
Sibiu	400136	402279	396740	381060	364035	349664
MACROREGIUNEA DOI	5745248	5482958	4877392	4169680	3442368	2781757
Regiunea NORD-EST	3263564	3143675	2867966	2533095	2177451	1834231
Bacău	602399	575066	513928	443435	370116	296079
Botoșani	397151	367109	304737	236268	163763	95991
Iași	787671	787407	772739	738024	698192	660701
Neamț	457606	433097	380522	324529	269427	220578
Suceava	630365	614462	576477	526107	471006	420040
Vaslui	388372	366534	319563	264732	204947	140842
Regiunea SUD-EST	2481684	2339283	2009426	1636585	1264917	947526
Brăila	305989	278657	219866	157632	96897	51116
Buzău	433838	399844	327756	250139	171610	104266
Constanța	682375	668920	624483	566444	509956	462742
Galați	522258	488381	409874	320207	230054	145082
Tulcea	204688	188328	150334	108131	66674	35751
Vrancea	332536	315153	277113	234032	189726	148569
MACROREGIUNEA TREI	5333579	5206783	4844432	4368374	3892784	3464295
Regiunea SUD-MUNTENIA	3047055	2858933	2433774	1961531	1487284	1066051
Argeș	598130	567103	490703	400550	307411	219122
Călărași	297199	274027	225981	175726	125477	82151
Dâmbovița	507475	478864	410582	330289	245493	165653
Giurgiu	275713	263671	238529	211175	183083	160023
Ialomița	265947	249824	215528	178760	141459	107910
Prahova	744119	705056	610254	501087	388065	281450
Teleorman	358472	320388	242197	163944	96296	49742
Regiunea BUCUREȘTI - ILFOV	2286524	2347850	2410658	2406843	2405500	2398244
Ilfov	437612	510622	651542	782463	901825	1019088
Municipiul București	1848912	1837228	1759116	1624380	1503675	1379156
MACROREGIUNEA PATRU	3812540	3625319	3174915	2641196	2110134	1650142
Regiunea SUD-VEST OLTENIA	2005253	1860151	1533454	1168867	818111	549633
Dolj	643884	611796	537055	453132	371191	299827
Gorj	329593	303657	242989	171517	105526	60616
Mehedinți	254528	234487	190441	141979	93495	55363
Olt	415572	376348	291450	200820	118817	61876
Vâlcea	361676	333863	271519	201419	129082	71951
Regiunea VEST	1807287	1765168	1641461	1472329	1292023	1100509
Arad	425348	414636	386183	348730	307162	262275
Caraș-Severin	284400	264622	220256	171137	122007	74971
Hunedoara	401336	373795	309672	237647	164518	94523
Timiș	696203	712115	725350	714815	698336	668740

16. Populația masculină rezidentă a României înregistrată în anul 2015 și proiecția populației masculine rezidente, pe județe, la orizontul anului 2060, în varianta constantă

- persoane -

Macroregiune/Regiune/Județ	2015	2020	2030	2040	2050	2060
MASCULIN	9680537	9346022	8466733	7381915	6269244	5298277
MACROREGIUNEA UNU	2410617	2358812	2190222	1968240	1736073	1525094
Regiunea NORD-VEST	1259329	1232137	1142033	1021197	892651	771740
Bihor	278327	266049	231257	190292	148432	108674
Bistrița-Năsăud	140672	136538	125350	111544	97266	85161
Cluj	338041	345831	353076	349809	345394	342507
Maramureș	230731	221964	197785	168025	136589	108689
Satu Mare	164652	160821	148998	133603	115738	94716
Sălaj	106906	100934	85567	67924	49232	31993
Regiunea CENTRU	1151288	1126675	1048189	947043	843422	753354
Alba	165246	158148	139730	117896	95688	76031
Brașov	268598	267033	256669	240981	227239	216646
Covasna	102553	98686	87911	75125	61389	48241
Harghita	152744	147972	134314	117938	100406	83923
Mureș	267548	259634	238355	212584	185660	162914
Sibiu	194599	195202	191210	182519	173040	165599
MACROREGIUNEA DOI	2837966	2709177	2409429	2060509	1696167	1373146
Regiunea NORD-EST	1619879	1563862	1433406	1272948	1096908	928187
Bacău	298026	284961	256658	224478	189738	151570
Botoșani	196905	182313	151694	117786	81612	49330
Iași	391318	391538	383708	364993	342021	322291
Neamț	225876	213575	187401	159643	131819	108277
Suceava	312158	305262	287814	263793	236748	213028
Vaslui	195596	186213	166131	142255	114970	83691
Regiunea SUD-EST	1218087	1145315	976023	787561	599259	444959
Brăila	149779	136225	107090	76513	46738	25939
Buzău	212564	196509	161770	123983	85411	53701
Constanța	332766	324351	298333	266477	235443	210587
Galați	257520	239447	197819	151389	104950	63363
Tulcea	102476	94678	76444	56542	36740	21486
Vrancea	162982	154105	134567	112657	89977	69883
MACROREGIUNEA TREI	2567360	2508489	2328290	2088609	1845373	1638803
Regiunea SUD-MUNTENIA	1494722	1402212	1188664	949437	708248	504334
Argeș	291945	275560	234863	187332	138387	93646
Călărași	146162	134344	109734	83976	58113	38014
Dâmbovița	250498	236013	200713	159105	115110	75872
Giurgiu	136179	131482	120793	108163	94474	84201
Ialomița	131199	123645	107307	89475	71058	55461
Prahova	362273	343680	296917	242396	185612	133951
Teleorman	176466	157488	118337	78990	45494	23189
Regiunea BUCUREȘTI - ILFOV	1072638	1106277	1139626	1139172	1137125	1134469
Ilfov	214228	249456	315708	375663	429280	485149
Municipiul București	858410	856821	823918	763509	707845	649320
MACROREGIUNEA PATRU	1864594	1769544	1538792	1264557	991631	761234
Regiunea SUD-VEST OLTENIA	985517	910419	739556	549257	369788	238546
Dolj	314897	297273	256301	210703	166146	128675
Gorj	163308	149393	116699	78635	44875	23413
Mehedinți	125494	115449	93000	68281	43694	25857
Olt	204813	184765	140965	94160	53884	26933
Vâlcea	177005	163539	132591	97478	61189	33668
Regiunea VEST	879077	859125	799236	715300	621843	522688
Arad	206581	201972	189031	171119	149979	127123
Caraș-Severin	138910	129088	107060	82558	57705	34080
Hunedoara	196389	182792	151491	116029	79426	45005
Timiș	337197	345273	351654	345594	334733	316480

17. Populația feminină rezidentă a României înregistrată în anul 2015 și proiecția populației feminine rezidente, pe județe, la orizontul anului 2060, în varianta constantă

- persoane -

Macroregiune/Regiune/Județ	2015	2020	2030	2040	2050	2060
FEMININ	10139160	9751035	8859478	7784018	6722794	5734263
MACROREGIUNEA UNU	2517713	2423185	2239250	2018443	1810679	1611252
Regiunea NORD-VEST	1322439	1248587	1131524	1002953	888917	778099
Bihor	292212	231498	163605	108043	71532	37122
Bistrița-Năsăud	142292	139585	131220	119619	106984	95005
Cluj	363068	372768	384935	387954	392074	396563
Maramureș	238926	230699	207888	179383	149729	121917
Satu Mare	174549	169709	156445	139543	120731	98885
Sălaj	111392	104328	87431	68411	47867	28607
Regiunea CENTRU	1195274	1174598	1107726	1015490	921762	833153
Alba	169523	162020	143482	121241	98596	77167
Brașov	282383	283123	278035	265766	254861	246227
Covasna	104502	100371	89379	76297	62506	48655
Harghita	155709	151970	140867	126882	112111	97198
Mureș	277620	270037	250433	226763	202693	179841
Sibiu	205537	207077	205530	198541	190995	184065
MACROREGIUNEA DOI	2907282	2773781	2467963	2109171	1746201	1408611
Regiunea NORD-EST	1643685	1579813	1434560	1260147	1080543	906044
Bacău	304373	290105	257270	218957	180378	144509
Botoșani	200246	184796	153043	118482	82151	46661
Iași	396353	395869	389031	373031	356171	338410
Neamț	231730	219522	193121	164886	137608	112301
Suceava	318207	309200	288663	262314	234258	207012
Vaslui	192776	180321	153432	122477	89977	57151
Regiunea SUD-EST	1263597	1193968	1033403	849024	665658	502567
Brăila	156210	142432	112776	81119	50159	25177
Buzău	221274	203335	165986	126156	86199	50565
Constanța	349609	344569	326150	299967	274513	252155
Galați	264738	248934	212055	168818	125104	81719
Tulcea	102212	93650	73890	51589	29934	14265
Vrancea	169554	161048	142546	121375	99749	78686
MACROREGIUNEA TREI	2766219	2698294	2516142	2279765	2047411	1825492
Regiunea SUD-MUNTENIA	1552333	1456721	1245110	1012094	779036	561717
Argeș	306185	291543	255840	213218	169024	125476
Călărași	151037	139683	116247	91750	67364	44137
Dâmbovița	256977	242851	209869	171184	130383	89781
Giurgiu	139534	132189	117736	103012	88609	75822
Ialomița	134748	126179	108221	89285	70401	52449
Prahova	381846	361376	313337	258691	202453	147499
Teleorman	182006	162900	123860	84954	50802	26553
Regiunea BUCUREȘTI - ILFOV	1213886	1241573	1271032	1267671	1268375	1263775
Ilfov	223384	261166	335834	406800	472545	533939
Municipiul București	990502	980407	935198	860871	795830	729836
MACROREGIUNEA PATRU	1947946	1855775	1636123	1376639	1118503	888908
Regiunea SUD-VEST OLTENIA	1019736	949732	793898	619610	448323	311087
Dolj	328987	314523	280754	242429	205045	171152
Gorj	166285	154264	126290	92882	60651	37203
Mehedinți	129034	119038	97441	73698	49801	29506
Olt	210759	191583	150485	106660	64933	34943
Vâlcea	184671	170324	138928	103941	67893	38283
Regiunea VEST	928210	906043	842225	757029	670180	577821
Arad	218767	212664	197152	177611	157183	135152
Caraș-Severin	145490	135534	113196	88579	64302	40891
Hunedoara	204947	191003	158181	121618	85092	49518
Timiș	359006	366842	373696	369221	363603	352260

Notă metodologică

Cadrul general

Populația rezidentă a României a cunoscut, în ultimii ani, modificări semnificative. Evoluția populației a devenit un proces din ce în ce mai complex, influențată de nivelul sporului natural și de nivelul migrației internaționale. În evaluarea comparativă a acestor doi factori se poate constata faptul că scăderea natalității pe o perioadă lungă de timp poate avea implicații mult mai profunde în comparație cu migrația internațională. Implicațiile mai mari ale scăderii natalității, corelate cu nivelul ridicat al mortalității generale, au contribuit și continuă să exercite influențe negative, iar redresarea fenomenelor demografice constituie un proces complex ce poate fi realizat doar prin măsuri specifice, pe termen lung, bazate în special pe creștere economică și ridicarea nivelului de trai ca elemente care contribuie la schimbarea comportamentului demografic.

Dacă natalitatea este un fenomen extrem de sensibil la schimbările de mare amploare ale factorilor socio-economici și legislativi, mortalitatea populației are mecanisme cauzale mai complexe, impactul schimbărilor socio-economice asupra fenomenului fiind mai puțin evidențiat pe termen scurt. Evoluția mortalității se caracterizează printr-o mai mare inerție și stabilitate în timp, fiind influențată, între altele, și de eficiența serviciilor sanitare acordate populației.

Continuarea tendinței de amânare a nașterii unui copil, corelată cu diminuarea treptată a populației feminine fertile, prin intrarea în rândul acesteia a generațiilor scăzute numeric, născute după anul 1990, vor face ca numărul copiilor să nu poată crește spectaculos în viitor.

Îmbătrânirea populației și creșterea incidenței bolilor cronice au determinat, la rândul lor, schimbarea mortalității pe cauze, contribuind la creșterea mortalității generale.

Datorită fluctuațiilor înregistrate de natalitate și a schimbărilor în structura pe vârste a populației rezidente, numărul de decese, în special la vârstele înaintate, urmează să crească până în jurul anului 2020, fiind determinate de intrarea în grupele de vârstă de 60 ani și peste a generațiilor mari din perioada 1945-1955. Apoi, decesele vor fi în scădere datorită intrării în aceste grupe de vârstă a generațiilor 1956-1966 mai reduse numeric. În schimb, după anul 2030, când generațiile „decreștelor”, născute după anul 1966, vor intra în grupa vârstnicilor, mortalitatea generală va crește din nou.

Migrația internă, reprezentată de stabilirile de reședință pe o durată de 12 luni într-un județ influențiază mărimea, structura pe vârste și sexe a populației rezidente la nivel de județ. Județele dezvoltate economic cât și centrele universitare sunt poli de atracție a populației active și a tinerilor. Transformările profunde din sistemul legislativ, în principal cele privind libera circulație a persoanelor, au constituit premisele accentuării creșterii nivelului migrației internaționale.

Începând cu anul 2007 s-a înregistrat o creștere a fenomenului de emigrare din România, destinația preferată fiind țările din Uniunea Europeană, pe primele locuri situându-se Italia și Spania. În cadrul migrației internaționale a crescut proporția emigrării forței de muncă tinere calificate.

Ipoteze de lucru pentru scenariile de proiectare selectate

Proiectarea populației pe județe este o proiectare principală a populației rezidente pe grupe de vârstă, sexe și județe. Analizând actuala situație demografică în profil județean caracterizată prin nivelul și tendințele înregistrate în ultimii ani de natalitate, mortalitate, migrația internă și migrația internațională (cu stabilirea reședinței pentru o perioadă de cel puțin 12 luni), scenariile de proiectare a populației rezidente se prezintă în cinci variante, prin care se apreciază că s-ar putea prefigura evoluția imediată și de perspectivă a populației rezidente la nivelul fiecărui județ.

Varianta constantă se bazează pe ipoteza că până în anul 2060 se vor păstra constante valorile principalelor fenomene demografice înregistrate în profil teritorial în anul 2015. Această variantă are rol mai mult teoretic, de a studia efectele care vor apare, în anul 2060, la nivelul populației rezidente din fiecare județ, asupra structurii pe sexe și grupe de vârstă a populației la nivel teritorial dacă se mențin valorile fertilității, speranței de viață la naștere și ale soldului migrației din anul 2015.

Variantele optimistă și pesimistă marchează limita superioară și cea inferioară a zonei în care proiectările au cea mai mare probabilitate de realizare.

În **varianta optimistă** nivelul ratei fertilității în profil teritorial ar urma să înregistreze creșteri, ajungând în anul 2030 la valori cuprinse între 1,55 și 2,66 copii la o femeie, iar în anul 2060 între 2,00 și 3,08 copii la o femeie, la început mai ușor, pe seama nașterilor amânate de generațiile de peste 26 ani, iar apoi, datorită creșterii fertilității generațiilor tinere, rata totală a fertilității ar evolua ascendent către nivelul de înlocuire a generațiilor.

Reducerea mortalității pe vârste se va produce treptat, în funcție de nivelul pe care îl înregistrează în prezent, astfel încât, la nivelul fiecărui județ, durata medie a vieții va oscila în anul 2060 între 80 ani și 86 ani pentru bărbați și între 89 ani și 91 ani pentru femei.

În **varianta pesimistă**, rata totală a fertilității la nivel județean ar urma să scadă ușor până în anul 2050, înregistrând valori cuprinse între 1,00 și 1,30 copii la o femeie, iar în anul 2060 între 0,95 și 1,50 copii la o femeie. Speranța de viață în profil județean va oscila în anul 2060 între 76 ani și 78 ani pentru bărbați și 82 ani și 85 ani pentru femei.

În **varianta medie** valorile medii ale principalelor fenomene demografice înregistrate în perioada 2012-2015, au stat la baza ipotezelor de lucru pentru fiecare județ. Dezvoltarea în ritmuri diferite a zonelor țării și existența disparităților teritoriale în nivelurile fenomenelor demografice se vor menține. Rata fertilității în profil județean ar urma să înregistreze o ușoară scădere până în anul 2050, iar în anul 2060 va ajunge la valoarea înregistrată în anul 2015. Speranța de viață în profil teritorial în anul 2060 va fi cuprinsă între 77-79 ani pentru bărbați și 83-86 ani pentru femei.

Varianta intermediară reprezintă varianta în care rata fertilității în profil județean ar urma să înregistreze, în anul 2030, valori cuprinse între 1,40 și 2,61 copii la o femeie de vârstă fertilă și în anul 2060 valori cuprinse între 1,70 și 2,83 copii la o femeie de vârstă fertilă. Speranța de viață

pe județe, în anul 2060, pentru bărbați va fi cuprinsă între de 79 ani și 84 ani, iar pentru femei va fi cuprinsă între 86 ani și 89 ani.

Soldul negativ al migrației internaționale la nivel județean se apreciază că se va reduce treptat până în anul 2060. În toate variantele de proiectare, cu excepția variantei constante, s-a utilizat aceeași ipoteză de lucru privind soldul migrației între și internaționale.

Metoda de calcul

Pentru prognoza populației s-a utilizat modulul DemoProj al programului „Spectrum” dezvoltat de Avenir Health în colaborare cu divizia de populație a Națiunilor Unite, UNICEF, Organizația Mondială a Sănătății și alții. Programul are la bază metoda componentelor.

Datele de intrare au fost:

- populația rezidentă la 1 iulie 2015 pe județe, vârste și sexe;
- ratele totale de fertilitate pentru născuții-vii a căror mame aveau la momentul nașterii reședința obișnuită în România, calculate pe fiecare județ pentru anul 2015, și ponderea născuților-vii după grupa de vârstă a mamei;
- speranța de viață la naștere în anul 2015, pe sexe și județe;
- soldul stabilirilor de reședință pe durată de 12 luni într-un județ, pe grupe de vârste și sexe, în anul 2015;
- soldul migrației internaționale, respectiv diferența dintre numărul imigranților și cel al emigranților pe vârste, sexe și județe, în anul 2015. Dacă numărul imigranților este mai mare decât cel al emigranților soldul migrației externe este pozitiv, iar în caz contrar, negativ.

Formula de calcul folosită este următoarea:

$$P_{x+1}(t+1) = (P_x(t) - 0,5D_x(t) + 0,5N(t) + 0,5M^i_x(t) - 0,5M^e_x(t)) / (1 + 0,5d_{x+1}(t+1) - 0,5f_{x+1}(t+1) - 0,5m^i_{x+1}(t+1) + 0,5m^e_{x+1}(t+1))$$

unde:

$P_x(t)$ - populația rezidentă de vârstă x, în anul de referință t;

$D_x(t)$ - numărul decedaților cu reședința obișnuită în România de vârstă x, în cursul anului de referință t;

$N_x(t)$ - numărul născuților-vii ai căror mame aveau la momentul nașterii reședința obișnuită în România, în cursul anului de referință t;

$M^i_x(t)$ - numărul imigranților și emigranților de vârstă x în funcție de stabilirea reședinței obișnuite, în cursul anului de referință t;

$d_x(t)$ - rata de mortalitate pentru persoanele de vârstă x cu reședința obișnuită în România, în cursul anului de referință t;

$f_x(t)$ - rata de fertilitate pentru femeile cu vârsta cuprinsă între 15-49 ani și cu reședința obișnuită în România în cursul anului de referință t;

Numărul decedaților, născuților-vii și al migranților la momentul t+1 se calculează după următoarele formule:

$$D_x(t+1) = P_x(t+1) * d_{x+1}(t+1)$$

$$N_x(t+1) = \sum f_x(t+1) * P_x(t+1)$$

$$M^{i,e}_x(t+1) = P_x(t+1) * m^{i,e}_{x+1}(t+1)$$

unde:

$P_x(t)$ - populația de vârstă x cu reședința obișnuită în România, în anul de referință t;

$D_x(t)$ - numărul decedaților de vârstă x cu reședința obișnuită în România, în cursul anului de referință t;

$N_x(t)$ - numărul născuților-vii a căror mame aveau în momentul nașterii reședința obișnuită în România, în cursul anului de referință t;

$M^{i,e}_x(t)$ - numărul imigranților și emigranților de vârstă x în funcție de stabilirea reședinței obișnuite, în cursul anului de referință t;

$d_x(t)$ - rata de mortalitate pentru persoanele de vârstă x cu reședința obișnuită în România, în cursul anului de referință t;

$f_x(t)$ - rata de fertilitate pentru femeile cu reședința obișnuită în România și cu vârsta cuprinsă între 15-49 ani în cursul anului de referință t;

Dacă x_1, x_2, \dots, x_n sunt valorile date pentru anii t_1, t_2, \dots, t_n atunci valoarea x pentru anul t este determinată astfel:

1. $x = x_1$ dacă $t \leq t_1$

2. $x = (1-w)x_i + wx_{i+1}$ dacă $t_i \leq t \leq t_{i+1}$, unde $w = (t - t_i) / (t_{i+1} - t_i)$

3. $x = x_n$ dacă $t \geq t_n$

Pornind de la aceste ipoteze, efectivele de populație rezidentă pe fiecare vârstă sunt expuse riscului de deces în funcție de nivelul mortalității proiectat pentru anul respectiv, determinându-se astfel numărul de supraviețuitori la o vârstă mai mare cu un an. Ratele de fertilitate proiectate, aplicate la numărul de femei cu reședința obișnuită în România de vârstă fertilă (15-49 ani), permit determinarea numărului de născuți-vii din anul următor. Cohorta copiilor născuți-vii obținută astfel este, de asemenea, expusă riscului de deces în primul an de viață, caracteristic anului respectiv.

În final, programul de proiectare ia în calcul numărul persoanelor cu reședința obișnuită în România din fiecare grupă de vârstă, care intră în țară sau pleacă din România (prin migrație) afectând structura pe vârste a populației rezidente, prin adăugarea sau scăderea din efectivele de populație rezidentă pe grupe de vârstă.

Întreaga procedură este repetată pentru fiecare an din orizontul de proiectare, luând în considerare, evident, „îmbătrânirea” cu un an a populației de la fiecare vârstă.

Concepte de bază și definiții

- **Populația rezidentă** reprezintă totalitatea persoanelor cu cetățenie română, străină și fără cetățenie, care au reședința obișnuită pe teritoriul României.
- **Reședința obișnuită** reprezintă locul în care o persoană își petrece în mod obișnuit perioada zilnică de odihnă, fără a ține seama de absențele temporare pentru recreere, vacanțe, vizite la prieteni și rude, afaceri, tratamente medicale sau pelerinaje religioase. Se consideră că își au reședința obișnuită într-o zonă geografică specifică doar persoanele care au locuit la reședința obișnuită o perioadă neîntreruptă de cel puțin 12 luni înainte de momentul de referință. Reședința obișnuită poate să fie aceeași cu domiciliul sau poate să difere, în cazul persoanelor care aleg să-și stabilească reședința obișnuită în altă localitate decât cea de domiciliu din țară sau străinătate.
- **Domiciliul persoanei** este adresa la care aceasta declară că are locuința principală, trecută în actul de identitate (CI, BI), așa cum este luată în evidența organelor administrative ale statului.
- **Rata de natalitate** reprezintă numărul de născuți-vii dintr-un an raportat la populația la 1 iulie a anului de referință și se exprimă în număr de născuți-vii la 1000 locuitori.
- **Rata generală de fertilitate** reprezintă numărul născuților-vii dintr-un an raportat la populația feminină de 15-49 ani, la 1 iulie a anului de referință, și se exprimă în numărul de născuți-vii la 1000 femei de vârstă fertilă (15-49 ani).
- **Indicele conjunctural al fertilității (rata totală de fertilitate)** reprezintă numărul mediu de copii pe care i-ar naște o femeie în cursul vieții sale fertile, în condițiile fertilității anului de referință.
- **Rata de mortalitate** reprezintă numărul persoanelor decedate într-un an calendaristic raportat la populația la 1 iulie din anul de referință și se exprimă în număr de decese la 1000 locuitori.
- **Rata mortalității infantile** reprezintă numărul de decese în vârstă de sub 1 an înregistrate într-un an calendaristic, raportat la numărul de născuți-vii din același an și se exprimă în numărul de decese în vârstă de sub 1 an la 1000 născuți-vii din același an.
- **Speranța de viață la naștere** reprezintă numărul mediu de ani pe care îi are de trăit un nou născut, dacă ar trăi tot restul vieții în condițiile mortalității pe vârste din perioada de referință a tabelii de mortalitate.

- **Emigranți cu schimbarea domiciliului** sunt persoanele de cetățenie română care emigrează în străinătate. Emigrația este acțiunea prin care o persoană renunță la domiciliul din România și își stabilește domiciliul pe teritoriul altui stat. Domiciliul din România al persoanei este adresa la care aceasta declară că are locuința principală, trecută în actul de identitate (CI/CI provizorie, BI), așa cum este luată în evidența organelor administrative ale statului. Aceștia dețin un pașaport de cetățean roman cu domiciliul în străinătate.
- **Imigranți cu schimbarea domiciliului** sunt persoanele de cetățenie română, străini sau fără cetățenie care imigrează în România. Imigrația este acțiunea prin care o persoană renunță la domiciliul de pe teritoriul altui stat și își stabilește domiciliul în România.
- **Emigranți temporari sau cu stabilirea reședinței obișnuite** sunt persoanele care emigrează în străinătate pentru o perioadă de cel puțin 12 luni. Emigrație înseamnă acțiunea prin care o persoană care a avut anterior reședința obișnuită pe teritoriul României încetează să mai aibă reședința obișnuită pe teritoriul acesteia pentru o perioadă care este sau se așteaptă să fie de cel puțin 12 luni.
- **Imigranți temporari sau cu stabilirea reședinței obișnuite** sunt persoanele care imigrează în România pentru o perioadă de cel puțin 12 luni. Imigrație înseamnă acțiunea prin care o persoană își stabilește reședința obișnuită pe teritoriul României pentru o perioadă care este sau se așteaptă să fie de cel puțin 12 luni, după ce, în prealabil, a avut reședința obișnuită într-o altă țară.
- **Soldul migrației internaționale** reprezintă diferența dintre numărul imigranților și cel al emigranților, într-un an de referință. Dacă numărul imigranților este mai mare decât cel al emigranților soldul migrației externe este pozitiv, iar în caz contrar, negativ.
- **Raportul total de dependență** reprezintă numărul persoanelor tinere (0-14 ani) și al persoanelor vârstnice (65 ani și peste) care revin la 100 persoane în vârstă de muncă (15-64 ani).
- **Raportul de masculinitate** reprezintă numărul persoanelor de sex masculin ce revin la 100 persoane de sex feminin.
- **Indicele de îmbătrânire demografică** reprezintă numărul de persoane vârstnice de 65 ani și peste ce revin la 100 de persoane tinere de 0-14 ani.
- **Raportul de dependență al vârstnicilor** reprezintă numărul de persoane vârstnice de 65 ani și peste ce revin la 100 de persoane adulte de 15-64 ani.