

**INSTITUTUL NAȚIONAL DE STATISTICĂ**

**DISPONIBILITĂȚILE DE CONSUM ALE POPULAȚIEI  
ÎN ANUL 2022**

**2024**



## CUPRINS

|                                                                                                                                                | Pagina |
|------------------------------------------------------------------------------------------------------------------------------------------------|--------|
| I. PRECIZĂRI METODOLOGICE.....                                                                                                                 | 1      |
| II. CONSUMUL DE PRODUSE ALIMENTARE PE LOCUITOR,<br>ÎN ANUL 2022 COMPARATIV CU ANUL 2021 .....                                                  | 3      |
| 1. Consumul mediu anual de produse alimentare pe locuitor .....                                                                                | 3      |
| 2. Consumul alimentar mediu zilnic pe locuitor, exprimat în calorii<br>și factori nutritivi .....                                              | 5      |
| 2.1. Consumul mediu zilnic de calorii .....                                                                                                    | 5      |
| 2.2. Consumul mediu zilnic de proteine.....                                                                                                    | 6      |
| 2.3. Consumul mediu zilnic de lipide .....                                                                                                     | 7      |
| 2.4. Consumul mediu zilnic de glucide .....                                                                                                    | 8      |
| 3. Concluzii .....                                                                                                                             | 9      |
| <b>TABELE</b>                                                                                                                                  |        |
| Tabelul 1. Consumul mediu anual de produse alimentare pe locuitor,<br>în anul 2022 comparativ cu anul 2021.....                                | 11     |
| Tabelul 2. Bilanțuri alimentare în anii 2021 și 2022 .....                                                                                     | 13     |
| Tabelul 3. Consumul alimentar mediu zilnic pe locuitor, exprimat în calorii<br>și factori nutritivi, în anul 2022 comparativ cu anul 2021..... | 15     |
| Tabelul 4. Aportul energetic al factorilor nutritivi în anii 2021 și 2022 .....                                                                | 15     |
| Tabelul 5. Consumul alimentar mediu zilnic de calorii pe locuitor,<br>în anul 2022 comparativ cu anul 2021 .....                               | 16     |
| Tabelul 6. Structura consumului alimentar mediu zilnic de calorii pe<br>locuitor, în anii 2021 și 2022.....                                    | 16     |
| Tabelul 7. Consumul alimentar mediu zilnic de proteine pe locuitor,<br>în anul 2022 comparativ cu anul 2021 .....                              | 17     |
| Tabelul 8. Structura consumului alimentar mediu zilnic de proteine pe<br>locuitor, în anii 2021 și 2022.....                                   | 17     |
| Tabelul 9. Consumul alimentar mediu zilnic de lipide pe locuitor,<br>în anul 2022 comparativ cu anul 2021 .....                                | 18     |
| Tabelul 10. Structura consumului alimentar mediu zilnic de lipide pe<br>locuitor, în anii 2021 și 2022.....                                    | 18     |
| Tabelul 11. Consumul alimentar mediu zilnic de glucide pe locuitor,<br>în anul 2022 comparativ cu anul 2021 .....                              | 19     |
| Tabelul 12. Structura consumului alimentar mediu zilnic de glucide<br>pe locuitor, în anii 2021 și 2022.....                                   | 19     |



# I. PRECIZĂRI METODOLOGICE

## 1. Introducere

Lucrarea statistică „Disponibilitățile de consum ale populației în anul 2022” prezintă consumul mediu anual de produse alimentare pe locuitor și consumul mediu zilnic de produse alimentare pe locuitor, exprimat în calorii și factori nutritivi, alături de o succintă analiză a evoluției acestora față de anul 2021.

## 2. Concepte și definiții

- **Producția utilizabilă** ( $P_u$ ) - cantitățile de produse primare obținute în cursul perioadei de referință, inclusiv cantitățile utilizate de producători din producția proprie (autoconsumul) și/sau cantitățile de produse transformate. Pierderile suferite în cursul procesului de producție (ex: pierderile la recoltare și/sau în procesul de fabricație) nu sunt cuprinse în producție.
- **Importul** (I) reprezintă cantitățile de produse agroalimentare de proveniență străină care au intrat în circuitul economic al țării în cursul perioadei de referință, prin activitatea de comerț internațional.
- **Exportul** (E) reprezintă cantitățile de produse agroalimentare de proveniență indigenă și uneori de proveniență străină (reexport) care au ieșit din circuitul economic al țării, în cursul perioadei de referință, prin activitatea de comerț internațional.
- **Variația de stoc** ( $\pm V_s$ ) corespunde evoluției stocurilor din perioada de referință și se calculează ca diferență între stocul final (stocul la sfârșitul anului calendaristic de referință) și cel inițial (stocul la începutul anului calendaristic de referință).
- **Transformarea industrială** ( $T_{ind}$ ) - cantitățile de produse utilizate în industrie pentru obținerea unui produs derivat alimentar.
- **Prelucrare industrială** ( $P_{ind}$ ) - cantitățile de produse utilizate în industrie pentru fabricarea unui produs derivat nealimentar.
- **Disponibilul de aprovizionare** ( $D_a$ ) - cantitățile de produse disponibile pentru acoperirea necesarului intern al unei țări; se stabilește conform următoarei relații bilanțiere:  $D_a = P_u + I - E - (\pm V_s)$ .
- **Gradul de autoaprovizionare** ( $G_{apr}$ ) arată în ce măsură producția internă acoperă cerințele interne de consum în perioada de referință; se calculează conform următoarei relații:  $G_{apr} = P_{int} / D_a * 100$ .
- **Consumul uman** (disponibilul pentru consumul uman -  $D_u$ ) - cantitățile de produse agroalimentare (primare sau prelucrate) disponibile pentru consumul uman, indiferent de sursa de aprovizionare (comerț cu ridicata, comerț cu amănuntul, consum colectiv, autoconsum); se calculează conform relației:  $D_u = P_u + I - E - T_{ind} - P_{ind} - P - (\pm V_s)$ , unde: P = pierderi suferite în timpul transportului, depozitării.
- **Consumul alimentar mediu brut anual pe locuitor** (CMB) reprezintă cantitatea de produse, exprimată în greutate comercială, care încă necesită anumite prelucrări pentru a putea fi utilizată efectiv în alimentația umană (ex: cereale boabe, carne în carcasă, ouă în coajă); se determină conform relației:  $CMB = D_u / N$  (N = populația la 1 iulie a anului de referință).
- **Consumul alimentar mediu net anual pe locuitor** (CMN) se calculează pentru unele produse (cereale, miere, grăsimi). Acesta se referă la cantitățile de produse, exprimate într-o formă mai accesibilă consumului uman (ex: făina obținută în urma măcinării cerealelor). Se determină astfel:  $CMN = CMB * k_e$ , unde:  $k_e$  reprezintă coeficientul de extracție (ex: dintr-un kilogram de grâu boabe se obțin, prin măcinare, 0,75 kg făină).

- **Consumul alimentar mediu net zilnic pe locuitor, exprimat în grame (CMZ)** - cantitățile de produse care pot fi integral utilizate ca alimente; se stabilește conform relației:  $CMZ = (CMN \cdot k_{gc} \cdot 1000) / 365$ , unde:  $k_{gc}$  reprezintă coeficientul de transformare în produs consumabil (ex: carnea fără oase, fructele fără sâmburi și fără coajă, mazărea verde, etc.).
- **Consumul alimentar mediu net zilnic pe locuitor, exprimat în calorii ( $C_c$ )** - conținutul în calorii al consumului alimentar mediu net zilnic pe locuitor; se calculează conform relației:  $C_c = (CMZ \cdot cc) / 1000$ , unde:  $cc$  = numărul de calorii conținut în 1000 grame produs alimentar, partea comestibilă.
- **Consumul alimentar mediu net zilnic pe locuitor, exprimat în proteine ( $C_p$ )** - conținutul în proteine al consumului alimentar mediu net zilnic pe locuitor; se stabilește astfel:  $C_p = (CMZ \cdot cp) / 1000$ , unde:  $cp$  = conținutul mediu în proteine la 1000 grame produs alimentar, partea comestibilă.
- **Consumul alimentar mediu net zilnic pe locuitor, exprimat în lipide ( $C_l$ )** - conținutul în lipide al consumului alimentar mediu net zilnic pe locuitor; se stabilește conform relației:  $C_l = (CMZ \cdot cl) / 1000$ , unde:  $cl$  reprezintă conținutul mediu în lipide la 1000 grame produs alimentar, partea comestibilă.
- **Consumul alimentar mediu net zilnic pe locuitor, exprimat în glucide ( $C_g$ )** - conținutul în glucide (hidrați de carbon) al consumului alimentar mediu net zilnic pe locuitor; se stabilește pe baza următoarei relații:  $C_g = (CMZ \cdot cg) / 1000$ , unde:  $cg$  reprezintă conținutul mediu în glucide la 1000 grame produs alimentar, partea comestibilă.
- **Aportul energetic al factorilor nutritivi ( $A_{ep}$ ,  $A_{eg}$ ,  $A_{el}$ )** reprezintă conținutul în calorii al consumului mediu zilnic de proteine, glucide și lipide; se calculează conform relațiilor:  
**Aportul energetic al proteinelor:**  
 $A_{ep} = C_p \cdot 4,1$  (proteinele prin ardere eliberează 4,1 calorii)  
**Aportul energetic al glucidelor:**  
 $A_{eg} = C_g \cdot 4,1$  (glucidele prin ardere eliberează 4,1 calorii)  
**Aportul energetic al lipidelor:**  
 $A_{el} = C_l \cdot 9,3$  (lipidele prin ardere eliberează 9,3 calorii)

### 3. Surse de date

- Cercetarea statistică PRODROM A – Produse și servicii industriale, pentru datele privind producția fizică industrială și stocurile în întreprinderile industriale;
- Pentru comerțul internațional cu bunuri (date provizorii):
  1. comerțul INTRA-UE:
    - declarațiile statistice INTRASTAT colectate de către Institutul Național de Statistică (INS) direct de la operatorii economici care au realizat un volum valoric al expedierilor intracomunitare de bunuri sau/și un volum valoric al introducerilor intracomunitare de bunuri superior nivelului pragului statistic intrastat stabilit pentru fiecare flux și an de referință.
    - declarațiile vamale colectate și prelucrate de către Agenția Națională de Administrare Fiscală (ANAF), pentru comerțul intracomunitar privind bunuri pentru prelucrare internă sau prelucrare sub control vamal; bunuri care se mișcă din/către părți ale teritoriului statistic al UE dar care nu aparțin teritoriului fiscal al UE.
  2. comerțul EXTRA-UE: ANAF, care colectează și prelucrează declarațiile vamale de export și import.
- Balanțele principalelor produse agricole la producător;
- Normele legale privind acordarea de scăzăminte la produsele perisabile;
- Statistica demografică - populația rezidentă a fiecărui an, estimată în condiții de comparabilitate cu rezultatele definitive ale Recensământului Populației și al Locuințelor - 2011.
- Publicația „Bilanțuri alimentare”.

## II. CONSUMUL DE PRODUSE ALIMENTARE PE LOCUIITOR, ÎN ANUL 2022 COMPARATIV CU ANUL 2021

### 1. Consumul mediu anual de produse alimentare, pe locuitor

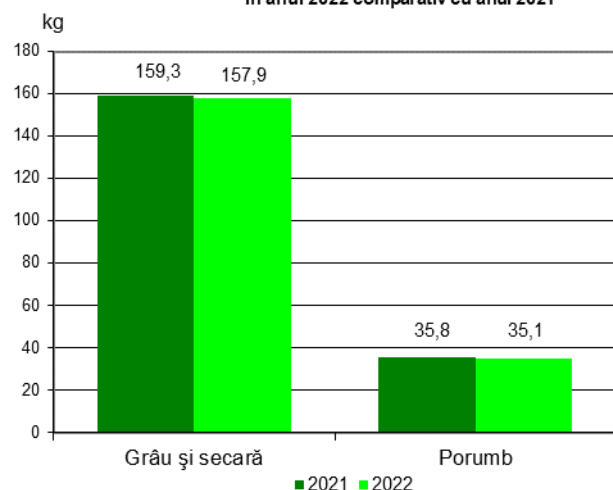
Consumul mediu anual de produse alimentare, pe locuitor, a fost constituit cu preponderență din produse de origine vegetală.

#### • Consumul mediu anual de produse de origine vegetală, pe locuitor

În anul 2022, comparativ cu anul 2021, consumul mediu anual, pe locuitor, a înregistrat atât scăderi cât și creșteri la grupele de produse de origine vegetală. Astfel, consumul mediu anual de *cereale și produse din cereale* (în echivalent boabe) pe locuitor, a înregistrat o scădere de 2,0 kg, față de anul precedent.

Consumul mediu anual de *grâu și secară și produse din grâu și secară* (în echivalent boabe) pe locuitor a scăzut cu 1,4 kg, iar consumul mediu anual de *porumb și produse din porumb* (în echivalent boabe) pe locuitor a scăzut cu 0,7 kg (*Grafic 1.1.*).

Grafic 1.1. Consumul mediu anual la principalele cereale și produse din cereale, pe locuitor, în anul 2022 comparativ cu anul 2021



Comparativ cu anul precedent, consumul mediu anual de *orez*, pe locuitor, a crescut cu 0,1 kg.

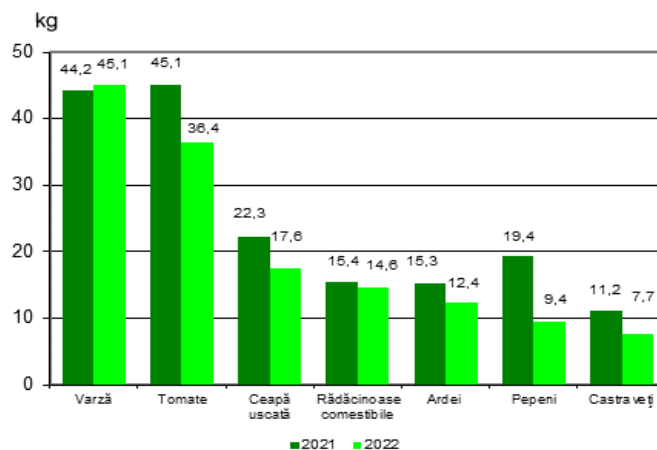
Consumul mediu anual de *legume, produse din legume*<sup>1</sup> (în echivalent legume proaspete),

<sup>1</sup> Toate referirile din text se fac la legume și produse din legume (tomate, castraveți, ardei, varză, ceapă uscată, rădăcinoase comestibile, alte legume) în echivalent

*leguminoase boabe și pepeni*, pe locuitor, a înregistrat o scădere, cu 34,1 kg, față de anul precedent. Această evoluție s-a datorat scăderii consumurilor medii anuale pe locuitor la: *pepeni* cu 10,0 kg, *tomate* cu 8,7 kg, *ceapă uscată* cu 4,7 kg, *castraveți și alte legume*<sup>2</sup> cu câte 3,5 kg, *ardei* cu 2,9 kg, *rădăcinoase comestibile* cu 0,8 kg, *fasole verde* cu 0,6 kg și *mazăre verde* cu 0,4 kg.

S-au înregistrat creșteri ale consumurilor medii anuale, pe locuitor la *varză* (+0,9 kg) și la *leguminoase boabe* (+0,1 kg) (*Grafic 1.2.*).

Grafic 1.2. Consumul mediu anual la principalele legume și pepeni, pe locuitor, în anul 2022 comparativ cu anul 2021



Consumul mediu anual de *cartofi*, pe locuitor, a scăzut cu 0,4 kg în anul 2022, comparativ cu anul precedent.

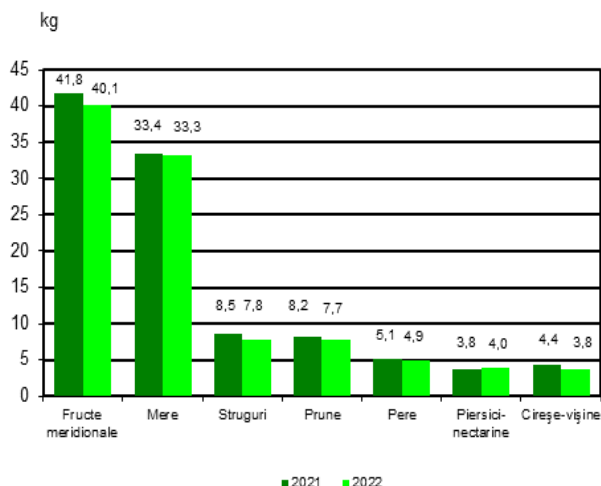
Consumul mediu anual de *fructe și produse din fructe* (în echivalent fructe proaspete), pe locuitor, a scăzut (-3,1 kg) în anul 2022, comparativ cu anul precedent.

Această scădere s-a datorat, în principal, scăderii consumului mediu anual pe locuitor, la categoria *fructe meridionale și exotice* cu 1,7 kg față de anul precedent (*Grafic 1.3.*).

legume proaspete.

<sup>2</sup> Gulii, gulioare, varză roșie, dovlecei, legume pentru frunze, dovleci comestibili, ciuperci și alte legume păstăi.

Grafic 1.3. Consumul mediu anual la principalele fructe și produse din fructe, pe locuitor, în anul 2022 comparativ cu anul 2021



Scăderi ale consumului mediu anual pe locuitor s-au înregistrat la: *struguri* (-0,7 kg), *cireșe și vișine* (-0,6 kg), *prune* (-0,5 kg), *mere* (-0,1 kg).

Creșteri ale consumului mediu anual pe locuitor s-au înregistrat la *diverse fructe indigene* (+0,3 kg) și la *piersici - nectarine* (+0,2 kg).

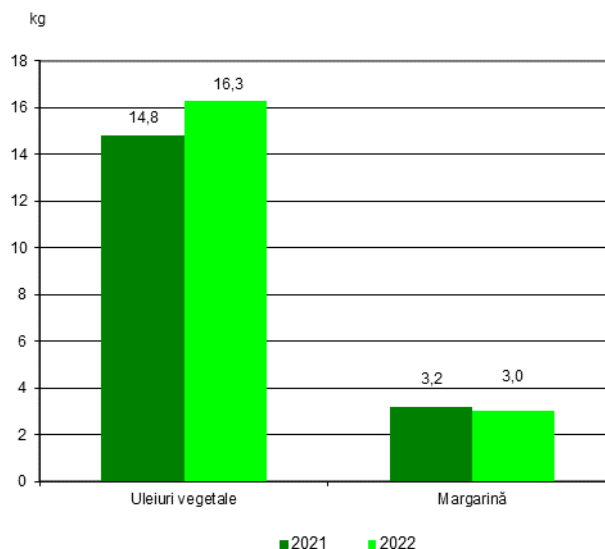
În anul 2022 comparativ cu anul 2021, consumul mediu anual al componentelor grupei *diverse fructe indigene*, pe locuitor, a înregistrat atât creșteri (*nuci și alte fructe indigene*) cât și scăderi (*pere și caise - zărzăre*).

Consumul mediu anual de *zahăr și produse din zahăr*<sup>3</sup> (în echivalent zahăr rafinat), pe locuitor, a crescut cu 0,3 kg în anul 2022 comparativ cu anul 2021.

Consumul mediu anual de *grăsimi vegetale*<sup>4</sup>, pe locuitor, în anul 2022, a crescut comparativ cu anul precedent.

Componentele consumului mediu anual de *grăsimi vegetale* au evoluat astfel: consumul mediu anual de *uleiuri vegetale*, pe locuitor, a crescut cu 1,5 kg în anul 2022 comparativ cu anul precedent, iar consumul mediu anual de *margarină*, pe locuitor, a scăzut cu 0,2 kg în anul 2022 comparativ cu anul precedent. (Grafic 1.4.).

Grafic 1.4. Consumul mediu anual de grăsimi vegetale, pe locuitor, în anul 2022 comparativ cu anul 2021

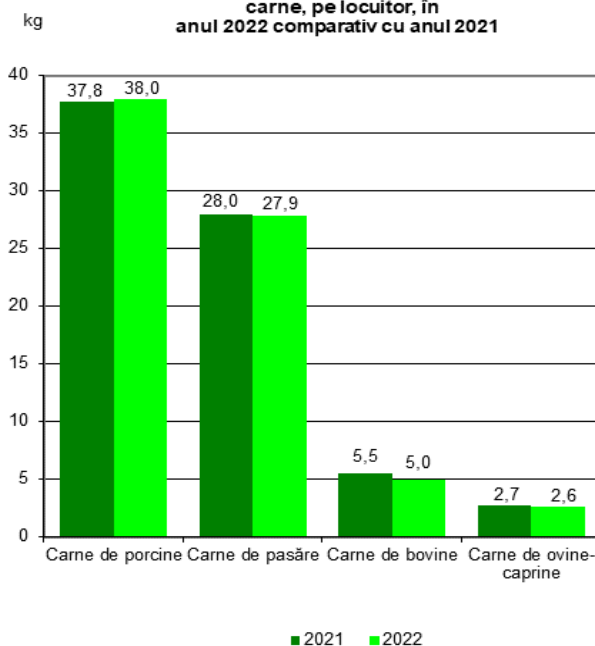


• **Consumul mediu anual de produse de origine animală, pe locuitor**

Consumul mediu anual de produse de origine animală, pe locuitor, în anul 2022, a înregistrat atât scăderi cât și creșteri la grupele de produse de origine animală.

Consumul mediu anual de *carne, produse din carne și organe comestibile* (în echivalent carne proaspătă), pe locuitor, a scăzut cu 0,6 kg.

Grafic 1.5. Consumul mediu anual la principalele componente de carne și produse din carne, pe locuitor, în anul 2022 comparativ cu anul 2021



<sup>3</sup> Toate referirile din text se fac la zahăr și produse din zahăr (în echivalent zahăr rafinat).

<sup>4</sup> Grăsimi vegetale (greutate brută).



Evoluția componentelor consumului mediu anual de *carne, produse din carne și organe comestibile* se prezintă astfel:

S-au înregistrat creșteri la *carne și produse din carne de porcine* cu 0,2 kg și la *organe comestibile* cu 0,1 kg.

Scădere, în anul 2022 comparativ cu anul precedent, s-a înregistrat la consumul mediu, pe locuitor, la *carne și produse din carne de bovine* cu 0,5 kg.

Alte scăderi ale consumului mediu au fost la: *alte feluri de carne și produse din carne* cu

0,2 kg, la *carne și produse din carne de pasăre și la carne și produse din carne de ovine - caprine* cu câte 0,1 kg. (Grafic 1.5.).

Consumul mediu anual, pe locuitor, de *pește și produse din pește* (în echivalent pește proaspăt) a scăzut cu 0,2 kg.

Consumul mediu anual, pe locuitor, de *lapte și produse din lapte, în echivalent lapte de 3,5% grăsime (exclusiv unt)* a crescut cu 0,5 litri în anul 2022 comparativ cu anul 2021.

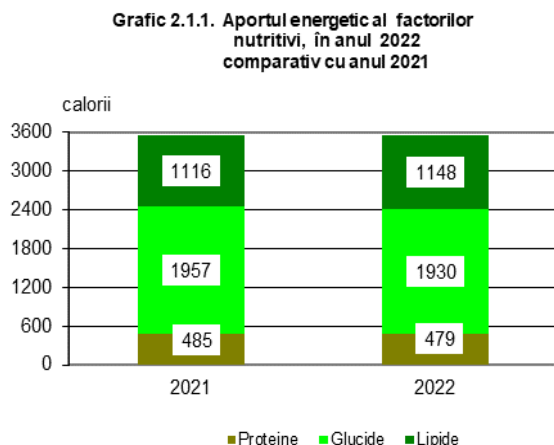
Consumul mediu anual, pe locuitor, de *ouă* a crescut cu o bucată față de anul precedent.

## 2. Consumul alimentar mediu zilnic, pe locuitor, exprimat în calorii și factori nutritivi

### 2.1. Consumul mediu zilnic<sup>5</sup> de calorii, pe locuitor

În anul 2022, consumul mediu zilnic de calorii a scăzut cu o calorie față de anul precedent. Astfel, consumul mediu zilnic de calorii de origine vegetală a scăzut cu o calorie iar consumul mediu zilnic de calorii de origine animală s-a menținut constant.

Aportul energetic al factorilor nutritivi a avut următoarea evoluție (Grafic 2.1.1.):



- la constituirea consumului mediu zilnic aportul energetic al proteinelor a scăzut cu 6 calorii față de nivelul anului precedent;

- aportul energetic al glucidelor a scăzut cu 27 calorii față de nivelul anului precedent;

- aportul energetic al lipidelor a fost mai mare cu 32 calorii, față de anul precedent;

Caloriile provenite din glucide dețin ponderea cea mai mare în consumul mediu zilnic de

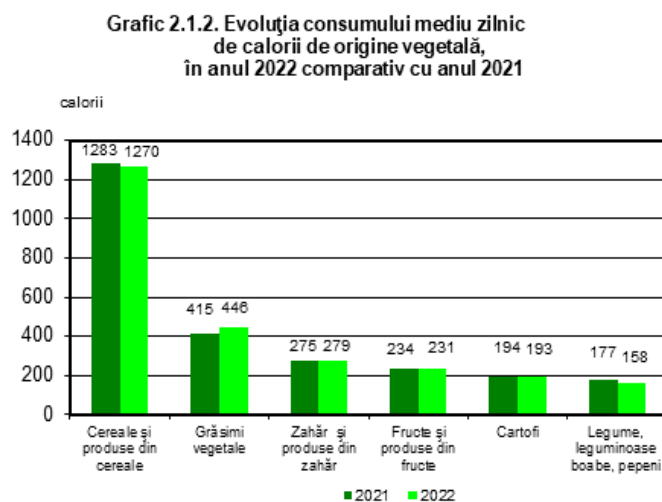
calorii (54,2%), fiind în scădere cu 0,8 puncte procentuale (p.p.) față de anul precedent. Cu 0,1 p.p. au scăzut și kaloriile provenite din proteine.

Contribuția calorilor provenite din lipide, la constituirea consumului mediu zilnic de calorii a fost mai mare cu 0,9 p.p., față de anul precedent.

### • Consumul mediu zilnic de calorii de origine vegetală, pe locuitor

Cu excepția consumurilor medii zilnice de calorii provenite din *grăsimi vegetale* și din *zahăr și produse din zahăr* care au crescut cu 31 calorii, respectiv cu 4 calorii, toate celelalte consumuri de origine vegetală au scăzut.

Astfel au scăzut consumurile medii zilnice de calorii provenite de la *legume și produse din legume, leguminoase boabe și pepeni* cu 19 calorii, de la *cereale și produse din cereale* cu 13 calorii, de la *fructe și produse din fructe* cu 3 calorii și de la *cartofi* cu o calorie. (Grafic 2.1.2.).



<sup>5</sup> Prin consum mediu zilnic se înțelege consumul alimentar mediu net zilnic, pe locuitor.

Ponderea în structura consumului alimentar mediu zilnic de calorii de origine vegetală, pe locuitor, în anul 2022, a scăzut ușor în consumul total de calorii, comparativ cu anul precedent și se prezintă astfel:

- a crescut ponderea consumului mediu zilnic de calorii de origine vegetală provenite din *grăsimi vegetale* cu 0,8 p.p. și din *zahăr și produse din zahăr* cu 0,2 p.p.

- au scăzut ponderile consumurilor medii zilnice de calorii provenite din *legume, leguminoase boabe și pepeni* cu 0,6 p.p., din *cereale și produse din cereale* cu 0,3 p.p., iar din *fructe și produse din fructe* și din *cartofi* cu câte 0,1 p.p.

### • Consumul mediu zilnic de calorii de origine animală, pe locuitor

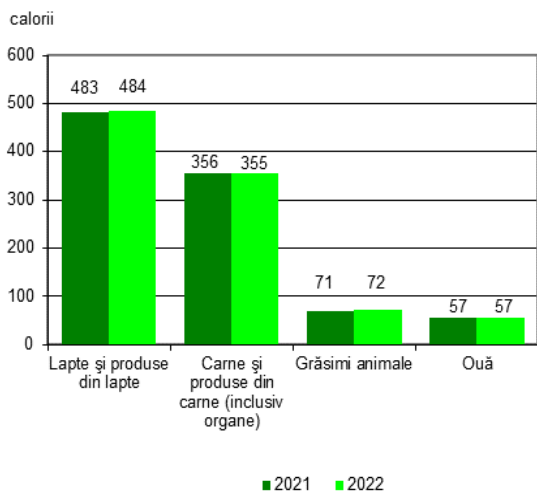
Consumul mediu zilnic de calorii de origine animală, în anul 2022, s-a menținut constant față de anul precedent.

Cu toate acestea avem creșteri ale consumului mediu zilnic de calorii de origine animală provenite din *lapte și produse din lapte* și din *grăsimi animale* cu câte o calorie.

S-a menținut constant consumul mediu zilnic de calorii provenit din *ouă*.

Scăderi ale consumului mediu zilnic de calorii de origine animală au provenit din *carne și produse din carne* (inclusiv organe comestibile) și *pește și produse din pește* cu câte o calorie. (Grafic 2.1.3.).

Grafic 2.1.3. Evoluția consumului mediu zilnic de calorii de origine animală, în anul 2022 comparativ cu anul 2021



Structura consumului mediu zilnic de calorii de origine animală în anul 2022 față de anul 2021 s-a modificat.

Ponderea kaloriilor de origine animală în consumul mediu zilnic total de calorii a crescut ușor.

Ponderea kaloriilor provenite din *lapte și produse din lapte*, în echivalent lapte de 3,5% grăsime (exclusiv unt) a crescut cu 0,1 p.p.

Celelalte ponderi ale consumului mediu zilnic de calorii de origine animală s-au menținut constante.

### 2.2. Consumul mediu zilnic de proteine, pe locuitor

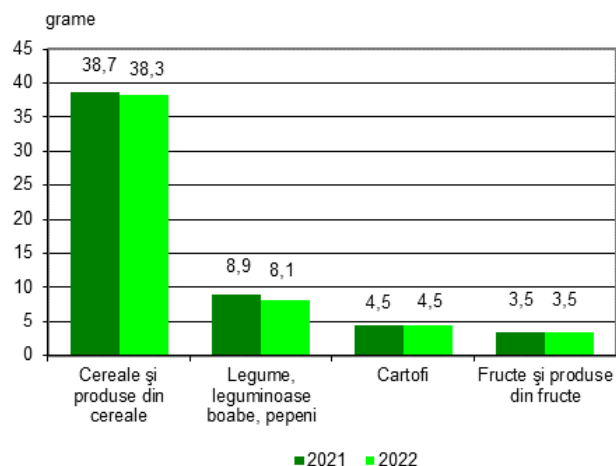
Consumul mediu zilnic total de proteine, pe locuitor, în anul 2022 a scăzut comparativ cu anul precedent. Aceasta s-a datorat scăderii atât a consumului mediu zilnic de proteine de origine vegetală cât și a consumului mediu zilnic de proteine de origine animală.

### • Consumul mediu zilnic de proteine de origine vegetală, pe locuitor

Consumul mediu zilnic de proteine de origine vegetală a scăzut cu 1,2 grame comparativ cu anul precedent.

Cu excepția consumului mediu zilnic de proteine provenit din *legume, leguminoase boabe și pepeni* și a celui provenit din *cereale și produse din cereale* care au scăzut cu 0,8 grame respectiv 0,4 grame, toate celelalte componente ale consumului mediu zilnic de proteine de origine vegetală au rămas constante. (Grafic 2.2.1.).

Grafic 2.2.1. Evoluția consumului mediu zilnic de proteine de origine vegetală, în anul 2022 comparativ cu anul 2021

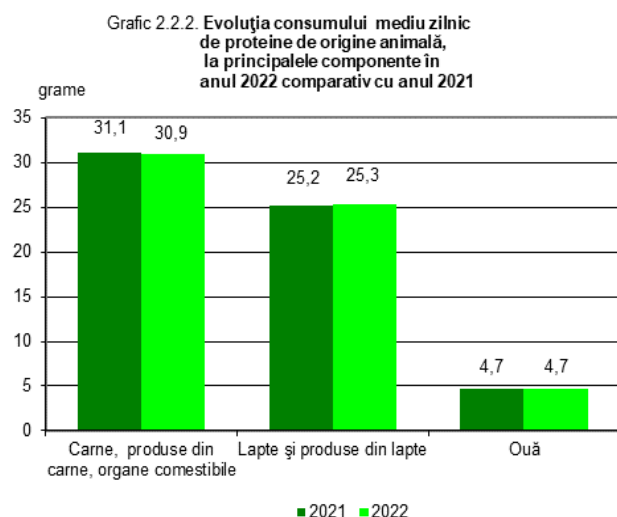


• **Consumul mediu zilnic de proteine de origine animală, pe locuitor**

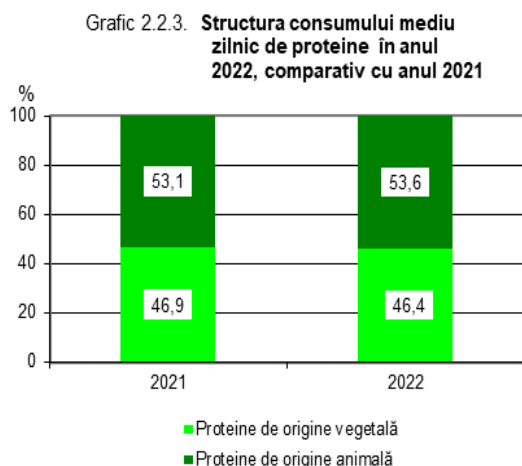
În anul 2022, consumul mediu zilnic de proteine de origine animală a scăzut cu 0,2 grame față de anul precedent.

Au crescut consumurile medii zilnice de proteine provenite din *lapte și produse din lapte* cu 0,1 grame și au scăzut consumurile medii zilnice de proteine provenite din *carne și produse din carne* (inclusiv organe comestibile) cu 0,2 grame și din *grăsimi animale* cu 0,1 grame.

Consumul mediu zilnic de proteine provenite din *ouă* și din *pește și produse din pește* s-a menținut constant față de anul precedent. (Grafic 2.2.2.).



Structura consumului alimentar mediu zilnic de proteine, în anul 2022, se caracterizează printr-o pondere mai mare a proteinelor de origine animală, față de ponderea proteinelor de origine vegetală. (Grafic 2.2.3).



Consumul mediu zilnic de proteine provenite din *cereale și produse din cereale* a avut cea mai mare contribuție la constituirea consumului mediu zilnic de proteine (32,7%), menținându-se la nivelul anului precedent.

Proteinele provenite din *fructe și produse din fructe* au crescut cu 0,1 p.p., iar proteinele provenite din *legume și produse din legume, leguminoase boabe și pepeni* au scăzut cu 0,6 p.p. față de anul precedent.

Aportul proteinelor de origine animală la constituirea consumului mediu zilnic de proteine, în anul 2022 comparativ cu anul 2021, a fost mai mare cu 0,3 p.p. la proteinele provenite din *lapte și produse din lapte* și cu 0,2 p.p. la proteinele provenite din *carne și produse din carne* (inclusiv organe comestibile).

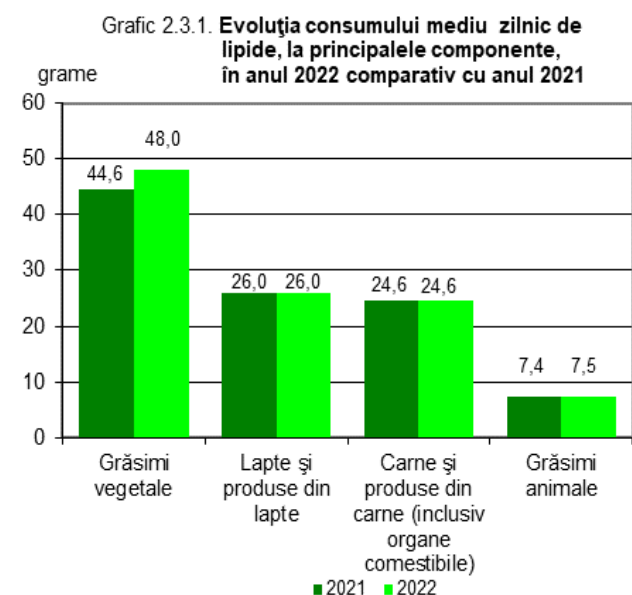
Ponderile proteinelor provenite din *pește și produse din pește*, din *grăsimi animale* și din *ouă* s-au menținut la nivelul anului precedent.

**2.3. Consumul mediu zilnic de lipide, pe locuitor**

Conținutul în lipide al consumului mediu zilnic a înregistrat o creștere față de anul precedent (+3,4 grame).

• **Consumul mediu zilnic de lipide de origine vegetală, pe locuitor**

Consumul mediu zilnic de lipide de origine vegetală a crescut cu 3,3 grame față de cel din anul 2021, datorită creșterii în principal a consumului mediu zilnic de lipide provenite din *grăsimi vegetale* cu 3,4 grame.



#### • Consumul mediu zilnic de lipide de origine animală, pe locuitor

Consumul mediu zilnic de lipide de origine animală a crescut ușor în anul 2022 comparativ cu anul precedent, cu 0,1 grame, componentele acestuia au evoluat astfel:

Consumurile medii zilnice de lipide au fost mai mari la produsele provenite din *grăsimi animale* cu 0,1 grame.

Consumurile medii zilnice de lipide s-au menținut la nivelul anului anterior la produsele provenite din *lapte și produse din lapte*, din *carne și produse din carne* (inclusiv organe comestibile), din *pește și produse din pește* și din *ouă*.

*Structura consumului alimentar mediu zilnic de lipide* s-a caracterizat prin ponderea mai mare a lipidelor de origine animală, față de ponderea lipidelor de origine vegetală.

Aportul lipidelor de origine vegetală, la constituirea consumului mediu zilnic de lipide, a fost mai mare cu 1,4 puncte procentuale față de anul 2021.

Ponderile lipidelor de origine vegetală care au crescut în consumul alimentar mediu zilnic de lipide pe locuitor sunt provenite din *grăsimi vegetale* (+1,7 p.p.) și din *fructe și produse din fructe* (+0,1 p.p.).

A scăzut ponderea consumului mediu de lipide provenite din *legume și produse din legume*, *leguminoase boabe și pepeni* cu 0,2 p.p., din *cereale și produse din cereale* și din *cartofi* cu câte 0,1 p.p.

Aportul lipidelor de origine animală la constituirea consumului mediu zilnic de lipide, a fost mai mic, comparativ cu anul precedent. Aceasta s-a datorat scăderii tuturor componentelor, cu excepția aportului lipidelor provenite din *pește și produse din pește* care a rămas constant.

Aportul lipidelor provenite din *lapte și produse din lapte* și din *carne și produse din carne* au scăzut cu câte 0,6 p.p.

#### 2.4. Consumul mediu zilnic de glucide, pe locuitor

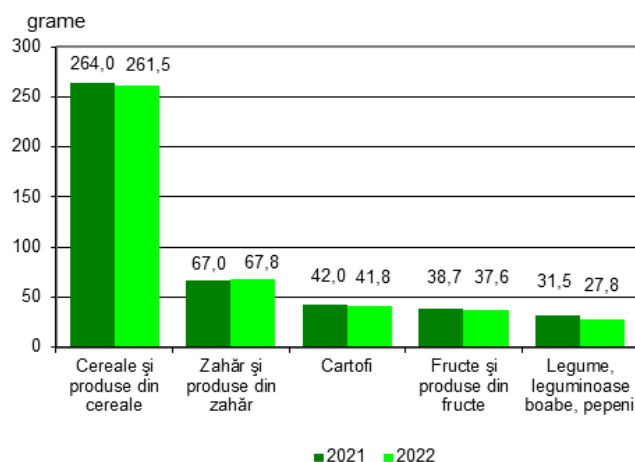
Conținutul în glucide al consumului mediu zilnic a înregistrat o scădere cu 6,6 grame, față de anul precedent.

Evoluția consumului mediu zilnic de glucide, în anul 2022, a fost determinată de scăderea cu

6,7 grame a consumului mediu zilnic de glucide de origine vegetală.

Consumul mediu zilnic de glucide de origine animală, pe locuitor, a crescut ușor cu 0,1 grame față de anul precedent.

Grafic 2.4.1. Evoluția consumului mediu zilnic de glucide de origine vegetală, în anul 2022 comparativ cu anul 2021



Comparativ cu anul precedent, consumul mediu zilnic de glucide, pe grupe de produse de origine vegetală, a variat astfel (Grafic 2.4.1.):

- *cereale și produse din cereale* (-2,5 grame);
- *zahăr și produse din zahăr* (+0,8 grame);
- *cartofi* (-0,2 grame);
- *fructe și produse din fructe* (-1,1 grame);
- *legume și produse din legume, leguminoase boabe și pepeni* (-3,7 grame).

Consumul mediu zilnic de glucide, pe locuitor, din *lapte și produse din lapte* a crescut ușor cu 0,1 grame, iar celelalte componente ale glucidelor de origine animală s-au menținut la nivelul anului precedent.

*Structura consumului alimentar mediu zilnic de glucide* în anul 2022 față de anul precedent se prezintă astfel: a crescut consumul glucidelor de origine animală cu 0,1 p.p. și a scăzut cu 0,1 p.p. consumul glucidelor de origine vegetală.

Cea mai mare pondere, în consumul mediu zilnic de glucide au avut-o glucidele provenite din *cereale și produse din cereale* (55,5%), în creștere față de anul precedent cu 0,3 p.p.

În anul 2022 față de anul precedent a scăzut ponderea glucidelor provenită din *legume și produse din legume, leguminoase boabe și pepeni* cu 0,7 p.p. și din *fructe și produse din fructe* cu 0,1 p.p., iar ponderea glucidelor provenită din *lapte și produse din lapte* a crescut cu 0,1 p.p.

Aportul glucidelor în consumul mediu zilnic de *zahăr și produse din zahăr* a crescut cu 0,4 p.p. comparativ cu anul anterior.

### 3. Concluzii

În anul 2022 nu s-au produs schimbări majore ale modelului de consum al populației față de anul precedent. Astfel, consumul mediu anual de produse vegetale continuă să reprezinte componenta de bază a consumului alimentar mediu anual.

Se remarcă o scădere a consumului mediu anual la unele *produse de origine vegetală* cu pondere mare în alimentația populației din România la:

- cereale și produse din cereale (în echivalent cereale boabe);
- cartofi;
- legume și produse din legume (în echivalent legume proaspete);
- pepeni;
- fructe și produse din fructe (în echivalent fructe proaspete).

S-a înregistrat creștere la:

- leguminoase boabe;
- zahăr și produse din zahăr (în echivalent zahăr rafinat);
- grăsimi vegetale (greutate brută).

În ceea ce privește consumul de *produse de origine animală*, se remarcă atât creșteri cât și scăderi la componentele de bază:

- scăderea consumului mediu anual de *carne, produse din carne și organe comestibile*, datorat scăderii tuturor componentelor cu excepția creșterii consumului mediu anual de *carne și produse din carne de porcine și organe comestibile*;
- creșterea consumului mediu anual de *lapte și produse din lapte*;
- o tendință de creștere a consumului mediu anual de *ouă*;
- o scădere a consumului mediu anual de *pește și produse din pește*;
- consumul mediu anual de *grăsimi animale (greutate brută)* s-a menținut constant.

*Modificările structurale*, față de anul precedent, se caracterizează printr-o creștere a ponderii consumului mediu net zilnic de produse de origine vegetală în defavoarea consumului mediu net zilnic de produse de origine animală.

În anul 2022 consumul mediu net zilnic, pe locuitor, a fost constituit în proporție de 58,5% din produse de origine vegetală și de 41,5% din produse de origine animală.

Cele mai mari ponderi în consumul mediu net zilnic pe locuitor le-au avut: *laptele și produsele din lapte* (31,9%), *cerealele și produsele din cereale* (15,9%), *legumele și produsele din legume* (15,6%), *fructele și produsele din fructe* (10,9%), *cartofii* (9,9%) și *carnea și produsele din carne* (7,5%); aceste șase grupe de produse au reprezentat peste 90% din consumul mediu net zilnic pe locuitor.

În anul 2022 o persoană a consumat, în medie pe zi, 2268 grame alimente, mai puțin cu 77 grame față de anul precedent, din care: 1326 grame (+77 grame față de anul precedent) alimente de origine vegetală și 942 grame alimente de origine animală (aceleași grame ca în anul precedent).

Calitatea *consumului mediu net zilnic* este evidențiată prin conținutul în calorii și factori nutritivi (proteine, lipide, glucide).

Pentru realizarea funcțiilor vitale, organismul are nevoie de energie (calorii) și factori nutritivi (proteine, lipide, glucide). Producerea de energie necesară organismului uman se realizează, în special, prin consumul de glucide și lipide, proteinele având un rol deosebit în creștere.

Conform unor studii referitoare la nutriție, proporția substanțelor nutritive într-o rație calorică echilibrată (pentru adultul sănătos) trebuie să fie de:

- 10 - 15% (13% în medie) proteine;
- 25 - 30% (28% în medie) lipide;
- 55 - 65% (60% în medie) glucide.

Având în vedere aceste limite, consumul mediu zilnic de calorii pe locuitor în anul 2022, poate fi considerat echilibrat și s-a situat:

- peste medie la proteine; proporția caloriilor provenite din proteine în consumul mediu zilnic de calorii a fost de 13,5%;
- peste medie la lipide, depășind limita superioară; proporția caloriilor provenite din lipide în consumul mediu zilnic de calorii a fost de 32,3%;
- sub medie la glucide; proporția caloriilor provenite din glucide în consumul mediu zilnic de calorii a fost de 54,2%.

## TABELE

**Tabelul 1. Consumul mediu anual de produse alimentare pe locuitor, în anul 2022 comparativ cu anul 2021**

|                                                                                               | UM | Anii  |       | Anul 2022<br>față de<br>anul 2021 |
|-----------------------------------------------------------------------------------------------|----|-------|-------|-----------------------------------|
|                                                                                               |    | 2021  | 2022  | %                                 |
| <b>Produse de origine vegetală</b>                                                            |    |       |       |                                   |
| Cereale și produse din cereale<br><i>în echivalent boabe</i>                                  | kg | 200,6 | 198,6 | 99,0                              |
| - grâu și seară                                                                               | kg | 159,3 | 157,9 | 99,1                              |
| - porumb                                                                                      | kg | 35,8  | 35,1  | 98,0                              |
| - alte cereale                                                                                | kg | 0,6   | 0,6   | 100,0                             |
| - orez                                                                                        | kg | 4,9   | 5,0   | 102,0                             |
| <i>în echivalent făină</i>                                                                    | kg | 151,8 | 150,3 | 99,0                              |
| - grâu și seară                                                                               | kg | 119,4 | 118,4 | 99,2                              |
| - porumb                                                                                      | kg | 26,9  | 26,3  | 97,8                              |
| - alte cereale                                                                                | kg | 0,6   | 0,6   | 100,0                             |
| - orez                                                                                        | kg | 4,9   | 5,0   | 102,0                             |
| Cartofi                                                                                       | kg | 98,1  | 97,7  | 99,6                              |
| Legume și produse din legume (în echivalent legume<br>proaspete), leguminoase boabe și pepeni | kg | 203,4 | 169,3 | 83,2                              |
| - legume și produse din legume<br>(în echivalent legume proaspete)                            | kg | 180,2 | 156,0 | 86,6                              |
| - tomate                                                                                      | kg | 45,1  | 36,4  | 80,7                              |
| - varză                                                                                       | kg | 44,2  | 45,1  | 102,0                             |
| - ceapă uscată                                                                                | kg | 22,3  | 17,6  | 78,9                              |
| - rădăcinoase comestibile                                                                     | kg | 15,4  | 14,6  | 94,8                              |
| - diverse legume                                                                              | kg | 53,2  | 42,3  | 79,5                              |
| - usturoi uscat                                                                               | kg | 2,5   | 2,5   | 100,0                             |
| - ardei                                                                                       | kg | 15,3  | 12,4  | 81,0                              |
| - mazăre verde                                                                                | kg | 1,5   | 1,1   | 73,3                              |
| - fasole verde                                                                                | kg | 3,4   | 2,8   | 82,4                              |
| - castraveți                                                                                  | kg | 11,2  | 7,7   | 68,8                              |
| - alte legume                                                                                 | kg | 19,3  | 15,8  | 81,9                              |
| - pepeni                                                                                      | kg | 19,4  | 9,4   | 48,5                              |
| - leguminoase boabe                                                                           | kg | 3,8   | 3,9   | 102,6                             |
| Fructe și produse din fructe<br>(în echivalent fructe proaspete)                              | kg | 115,3 | 112,2 | 97,3                              |
| - mere                                                                                        | kg | 33,4  | 33,3  | 99,7                              |
| - struguri                                                                                    | kg | 8,5   | 7,8   | 91,8                              |
| - prune                                                                                       | kg | 8,2   | 7,7   | 93,9                              |
| - cireșe și vișine                                                                            | kg | 4,4   | 3,8   | 86,4                              |
| - piersici și nectarine                                                                       | kg | 3,8   | 4,0   | 105,3                             |
| - diverse fructe indigene                                                                     | kg | 15,2  | 15,5  | 102,0                             |
| - pere                                                                                        | kg | 5,1   | 4,9   | 96,1                              |
| - caise și zarzăre                                                                            | kg | 1,9   | 1,8   | 94,7                              |
| - nuci                                                                                        | kg | 3,7   | 4,0   | 108,1                             |

**Tabelul 1. Consumul mediu anual de produse alimentare pe locuitor, în anul 2022 comparativ cu anul 2021 - continuare**

|                                                                                    | UM    | Anii  |       | Anul 2022<br>față de<br>anul 2021 |
|------------------------------------------------------------------------------------|-------|-------|-------|-----------------------------------|
|                                                                                    |       | 2021  | 2022  | %                                 |
| - alte fructe indigene                                                             | kg    | 4,5   | 4,8   | 106,7                             |
| - fructe meridionale și exotice                                                    | kg    | 41,8  | 40,1  | 95,9                              |
| - portocale (inclusiv mandarine)                                                   | kg    | 15,8  | 14,8  | 93,7                              |
| - lămâi                                                                            | kg    | 3,1   | 3,0   | 96,8                              |
| - grepfrut                                                                         | kg    | 1,5   | 1,5   | 100,0                             |
| - banane                                                                           | kg    | 11,2  | 10,9  | 97,3                              |
| - măsline                                                                          | kg    | 2,2   | 2,1   | 95,5                              |
| - arahide                                                                          | kg    | 1,3   | 1,4   | 107,7                             |
| - alte fructe meridionale și exotice                                               | kg    | 6,7   | 6,4   | 95,5                              |
| Zahăr și produse din zahăr<br>(în echivalent zahăr rafinat)                        | kg    | 24,4  | 24,7  | 101,2                             |
| Grăsimi vegetale (greutate brută)                                                  | kg    | 18,0  | 19,3  | 107,2                             |
| - uleiuri vegetale                                                                 | kg    | 14,8  | 16,3  | 110,1                             |
| - margarină                                                                        | kg    | 3,2   | 3,0   | 93,8                              |
| <b>Produse de origine animală</b>                                                  |       |       |       |                                   |
| Lapte și produse din lapte, în echivalent lapte de<br>3,5 % grăsime (exclusiv unt) | litri | 255,6 | 256,1 | 100,2                             |
|                                                                                    | kg    | 263,3 | 263,8 | 100,2                             |
| Ouă                                                                                | buc   | 243   | 244   | 100,4                             |
| Pește și produse din pește<br>(în echivalent pește proaspăt)                       | kg    | 6,6   | 6,4   | 97,0                              |
| Carne, produse din carne și organe comestibile<br>(în echivalent carne proaspătă)  | kg    | 78,0  | 77,4  | 99,2                              |
| - carne și produse din carne de porcine                                            | kg    | 37,8  | 38,0  | 100,5                             |
| - carne și produse din carne de pasăre                                             | kg    | 28,0  | 27,9  | 99,6                              |
| - carne și produse din carne de bovine                                             | kg    | 5,5   | 5,0   | 90,9                              |
| - carne și produse din carne de ovine și caprine                                   | kg    | 2,7   | 2,6   | 96,3                              |
| - alte feluri de carne și produse din carne                                        | kg    | 0,7   | 0,5   | 71,4                              |
| - organe comestibile                                                               | kg    | 3,3   | 3,4   | 103,0                             |
| Grăsimi animale (greutate brută)                                                   | kg    | 3,8   | 3,8   | 100,0                             |
| - unt                                                                              | kg    | 1,5   | 1,4   | 93,3                              |
| - grăsimi de porcine                                                               | kg    | 2,3   | 2,4   | 104,3                             |



**Tabelul 2. Bilanțuri alimentare în anii 2021 și 2022**

| Produse                                                                                           | Anii | Producția utilizabilă | Import | Export | Variația de stoc (±) | Disponibil de aprovizionare | Consum uman | Consum alimentar mediu anual, pe locuitor | Gradul de auto-aprovizionare |
|---------------------------------------------------------------------------------------------------|------|-----------------------|--------|--------|----------------------|-----------------------------|-------------|-------------------------------------------|------------------------------|
| - mii tone -                                                                                      |      |                       |        |        |                      |                             |             | kg                                        | %                            |
| <b>Cereale și produse din cereale (în echivalent boabe)</b>                                       |      |                       |        |        |                      |                             |             |                                           |                              |
|                                                                                                   | 2021 | 27489                 | 3369   | 16289  | 1067                 | 13502                       | 3836        | 200,6                                     | 203,6                        |
|                                                                                                   | 2022 | 18643                 | 3528   | 12914  | -1017                | 10274                       | 3782        | 198,6                                     | 181,5                        |
| - grâu și secară                                                                                  | 2021 | 10469                 | 1508   | 7006   | 744                  | 4227                        | 3047        | 159,3                                     | 247,7                        |
|                                                                                                   | 2022 | 8719                  | 1501   | 5766   | 374                  | 4080                        | 3008        | 157,9                                     | 213,7                        |
| - porumb                                                                                          | 2021 | 14821                 | 1149   | 7132   | 569                  | 8269                        | 684         | 35,8                                      | 179,2                        |
|                                                                                                   | 2022 | 8037                  | 1457   | 5713   | -1512                | 5293                        | 668         | 35,1                                      | 151,8                        |
| - alte cereale                                                                                    | 2021 | 2191                  | 589    | 2108   | -237                 | 909                         | 11          | 0,6                                       | 241,0                        |
|                                                                                                   | 2022 | 1878                  | 376    | 1366   | 86                   | 802                         | 11          | 0,6                                       | 234,2                        |
| - orez                                                                                            | 2021 | 8                     | 123    | 43     | -9                   | 97                          | 94          | 4,9                                       | 8,2                          |
|                                                                                                   | 2022 | 9                     | 194    | 69     | 35                   | 99                          | 95          | 5,0                                       | 9,1                          |
| <b>Cartofi</b>                                                                                    |      |                       |        |        |                      |                             |             |                                           |                              |
|                                                                                                   | 2021 | 1398                  | 619    | 79     | -495                 | 2433                        | 1875        | 98,1                                      | 57,5                         |
|                                                                                                   | 2022 | 1346                  | 643    | 85     | -500                 | 2404                        | 1861        | 97,7                                      | 56,0                         |
| <b>Legume și produse din legume (în echivalent legume proaspete), leguminoase boabe și pepeni</b> |      |                       |        |        |                      |                             |             |                                           |                              |
|                                                                                                   | 2021 | 3669                  | 954    | 109    | 40                   | 4474                        | 3893        | 203,4                                     | 82,0                         |
|                                                                                                   | 2022 | 2545                  | 942    | 154    | -296                 | 3629                        | 3226        | 169,3                                     | 70,1                         |
| - tomate                                                                                          | 2021 | 754                   | 303    | 13     | -12                  | 1056                        | 863         | 45,1                                      | 71,4                         |
|                                                                                                   | 2022 | 509                   | 289    | 14     | -42                  | 826                         | 692         | 36,4                                      | 61,6                         |
| - varză                                                                                           | 2021 | 920                   | 38     | 4      | -14                  | 968                         | 845         | 44,2                                      | 95,0                         |
|                                                                                                   | 2022 | 690                   | 28     | 6      | -239                 | 951                         | 859         | 45,1                                      | 72,6                         |
| - ceapă uscată                                                                                    | 2021 | 357                   | 97     | 1      | 11                   | 442                         | 427         | 22,3                                      | 80,8                         |
|                                                                                                   | 2022 | 263                   | 97     | 3      | 10                   | 347                         | 336         | 17,6                                      | 75,8                         |
| - rădăcinoase comestibile                                                                         | 2021 | 220                   | 105    | 4      | -                    | 321                         | 295         | 15,4                                      | 68,5                         |
|                                                                                                   | 2022 | 167                   | 128    | 4      | -8                   | 299                         | 278         | 14,6                                      | 55,9                         |
| - diverse legume                                                                                  | 2021 | 862                   | 311    | 71     | 5                    | 1097                        | 1017        | 53,2                                      | 78,6                         |
|                                                                                                   | 2022 | 619                   | 307    | 79     | -20                  | 867                         | 806         | 42,3                                      | 71,4                         |
| - pepeni                                                                                          | 2021 | 382                   | 63     | 5      | -                    | 440                         | 372         | 19,4                                      | 86,8                         |
|                                                                                                   | 2022 | 178                   | 52     | 17     | -                    | 213                         | 180         | 9,4                                       | 83,6                         |
| - leguminoase boabe                                                                               | 2021 | 174                   | 37     | 11     | 50                   | 150                         | 74          | 3,8                                       | 116,0                        |
|                                                                                                   | 2022 | 119                   | 41     | 31     | 3                    | 126                         | 75          | 3,9                                       | 94,4                         |
| <b>Fructe și produse din fructe (în echivalent fructe proaspete)</b>                              |      |                       |        |        |                      |                             |             |                                           |                              |
|                                                                                                   | 2021 | 2713                  | 1386   | 134    | 24                   | 3941                        | 2206        | 115,3                                     | 68,8                         |
|                                                                                                   | 2022 | 2292                  | 1352   | 122    | -38                  | 3560                        | 2138        | 112,2                                     | 64,4                         |
| - mere                                                                                            | 2021 | 602                   | 173    | 36     | 26                   | 713                         | 639         | 33,4                                      | 84,4                         |
|                                                                                                   | 2022 | 552                   | 153    | 28     | -25                  | 702                         | 635         | 33,3                                      | 78,6                         |
| - struguri                                                                                        | 2021 | 1009                  | 85     | 2      | -                    | 1092                        | 162         | 8,5                                       | 92,4                         |
|                                                                                                   | 2022 | 808                   | 89     | 4      | -                    | 893                         | 149         | 7,8                                       | 90,5                         |
| - prune                                                                                           | 2021 | 819                   | 22     | 1      | 3                    | 837                         | 157         | 8,2                                       | 97,8                         |
|                                                                                                   | 2022 | 677                   | 25     | 3      | -10                  | 709                         | 146         | 7,7                                       | 95,5                         |
| - cireșe și vișine                                                                                | 2021 | 79                    | 13     | 5      | -                    | 87                          | 85          | 4,4                                       | 90,8                         |
|                                                                                                   | 2022 | 66                    | 15     | 7      | -                    | 74                          | 73          | 3,8                                       | 89,2                         |

**Tabelul 2. Bilanțuri alimentare în anii 2021 și 2022 – continuare**

| Produse                                                                                | Anii | Producția utilizabilă | Import | Export | Variația de stoc (±) | Disponibil de aprovizionare | Consum uman | Consum alimentar mediu anual, pe locuitor | Gradul de auto-aprovizionare |
|----------------------------------------------------------------------------------------|------|-----------------------|--------|--------|----------------------|-----------------------------|-------------|-------------------------------------------|------------------------------|
|                                                                                        |      |                       |        |        | - mii tone -         |                             |             | kg                                        | %                            |
| - piersici și nectarine                                                                | 2021 | 15                    | 59     | 1      | -                    | 73                          | 73          | 3,8                                       | 20,5                         |
|                                                                                        | 2022 | 13                    | 63     | -      | -                    | 76                          | 76          | 4,0                                       | 17,1                         |
| - diverse fructe indigene                                                              | 2021 | 189                   | 144    | 39     | -5                   | 299                         | 291         | 15,2                                      | 63,2                         |
|                                                                                        | 2022 | 176                   | 163    | 38     | -3                   | 304                         | 296         | 15,5                                      | 57,9                         |
| - fructe meridionale și exotice                                                        | 2021 | -                     | 890    | 50     | -                    | 840                         | 799         | 41,8                                      | -                            |
|                                                                                        | 2022 | -                     | 844    | 42     | -                    | 802                         | 763         | 40,1                                      | -                            |
| <b>Zahăr și produse din zahăr (în echivalent zahăr rafinat)</b>                        | 2021 | 270                   | 481    | 116    | 125                  | 510                         | 466         | 24,4                                      | 52,9                         |
|                                                                                        | 2022 | 259                   | 470    | 140    | 76                   | 513                         | 471         | 24,7                                      | 50,5                         |
| <b>Lapte și produse din lapte, în echivalent lapte de 3,5 % grăsime (exclusiv unt)</b> | 2021 | 5330                  | 1338   | 324    | 98                   | 6246                        | 5035        | 263,3                                     | 85,3                         |
|                                                                                        | 2022 | 5282                  | 1364   | 313    | 112                  | 6221                        | 5025        | 263,8                                     | 84,9                         |
| <b>Ouă</b>                                                                             | 2021 | 297                   | 25     | 16     | 15                   | 291                         | 233         | 12,2                                      | 102,1                        |
|                                                                                        | 2022 | 300                   | 24     | 26     | 9                    | 289                         | 232         | 12,2                                      | 103,8                        |
| <b>Carne, produse din carne și organe comestibile (în echivalent carne proaspătă)</b>  | 2021 | 1065                  | 646    | 166    | 51                   | 1594                        | 1594        | 78,0                                      | 66,8                         |
|                                                                                        | 2022 | 1046                  | 657    | 174    | 56                   | 1473                        | 1473        | 77,4                                      | 71,0                         |
| - porcine                                                                              | 2021 | 391                   | 405    | 23     | 50                   | 723                         | 723         | 37,8                                      | 54,1                         |
|                                                                                        | 2022 | 345                   | 437    | 22     | 36                   | 724                         | 724         | 38,0                                      | 47,7                         |
| - pasăre                                                                               | 2021 | 484                   | 161    | 113    | -4                   | 536                         | 536         | 28,0                                      | 90,3                         |
|                                                                                        | 2022 | 511                   | 142    | 116    | 6                    | 531                         | 531         | 27,9                                      | 96,2                         |
| - bovine                                                                               | 2021 | 85                    | 26     | 6      | -                    | 105                         | 105         | 5,5                                       | 81,0                         |
|                                                                                        | 2022 | 83                    | 27     | 15     | 1                    | 94                          | 94          | 5,0                                       | 88,3                         |
| - ovine și caprine                                                                     | 2021 | 58                    | 1      | 3      | 4                    | 52                          | 52          | 2,7                                       | 113,7                        |
|                                                                                        | 2022 | 62                    | 2      | 2      | 12                   | 50                          | 50          | 2,6                                       | 124,0                        |
| - alte feluri de carne                                                                 | 2021 | 1                     | 27     | 14     | -                    | 14                          | 14          | 0,7                                       | 7,1                          |
|                                                                                        | 2022 | 1                     | 21     | 12     | -                    | 10                          | 10          | 0,5                                       | 10,0                         |
| - organe comestibile                                                                   | 2021 | 46                    | 26     | 7      | 1                    | 64                          | 64          | 3,3                                       | 71,9                         |
|                                                                                        | 2022 | 44                    | 28     | 7      | 1                    | 64                          | 64          | 3,4                                       | 68,8                         |
| <b>Pește și produse din pește (în echivalent pește proaspăt)</b>                       | 2021 | 18                    | 118    | 10     | -                    | 126                         | 126         | 6,6                                       | 14,3                         |
|                                                                                        | 2022 | 17                    | 116    | 11     | -                    | 122                         | 123         | 6,4                                       | 13,9                         |
| <b>Grăsimi vegetale și animale (greutate brută)</b>                                    | 2021 | 409                   | 168    | 94     | 2                    | 482                         | 417         | 21,8                                      | 85,0                         |
|                                                                                        | 2022 | 443                   | 223    | 110    | 6                    | 550                         | 440         | 23,1                                      | 80,5                         |
| - uleiuri vegetale                                                                     | 2021 | 313                   | 107    | 86     | 1                    | 333                         | 283         | 14,8                                      | 94,0                         |
|                                                                                        | 2022 | 351                   | 162    | 103    | 3                    | 407                         | 310         | 16,3                                      | 86,2                         |
| - margarină                                                                            | 2021 | 38                    | 29     | 6      | -                    | 61                          | 61          | 3,2                                       | 62,3                         |
|                                                                                        | 2022 | 40                    | 27     | 6      | 3                    | 58                          | 58          | 3,0                                       | 69,0                         |
| - unt                                                                                  | 2021 | 11                    | 19     | 1      | -                    | 29                          | 28          | 1,5                                       | 37,9                         |
|                                                                                        | 2022 | 10                    | 18     | 1      | -                    | 27                          | 27          | 1,4                                       | 37,0                         |
| - grăsimi de porcine                                                                   | 2021 | 47                    | 13     | -      | 1                    | 59                          | 45          | 2,3                                       | 79,7                         |
|                                                                                        | 2022 | 42                    | 16     | -      | -                    | 58                          | 45          | 2,4                                       | 72,4                         |

**Tabelul 3. Consumul alimentar mediu zilnic pe locuitor, exprimat în calorii și factori nutritivi, în anul 2022 comparativ cu anul 2021**

|                         | UM    | Anii         |              | Anul 2022<br>față de<br>anul 2021 |
|-------------------------|-------|--------------|--------------|-----------------------------------|
|                         |       | 2021         | 2022         | %                                 |
| <b>Calorii - total</b>  | număr | <b>3558</b>  | <b>3557</b>  | <b>100,0</b>                      |
| - de origine animală    | număr | 980          | 980          | 100,0                             |
| - de origine vegetală   | număr | 2578         | 2577         | 100,0                             |
| <b>Proteine - total</b> | grame | <b>118,5</b> | <b>117,1</b> | <b>98,8</b>                       |
| - de origine animală    | grame | 62,9         | 62,7         | 99,7                              |
| - de origine vegetală   | grame | 55,6         | 54,4         | 97,8                              |
| <b>Lipide - total</b>   | grame | <b>120,2</b> | <b>123,6</b> | <b>102,8</b>                      |
| - de origine animală    | grame | 62,7         | 62,8         | 100,2                             |
| - de origine vegetală   | grame | 57,5         | 60,8         | 105,7                             |
| <b>Glucide - total</b>  | grame | <b>478,1</b> | <b>471,5</b> | <b>98,6</b>                       |
| - de origine animală    | grame | 34,9         | 35,0         | 100,3                             |
| - de origine vegetală   | grame | 443,2        | 436,5        | 98,5                              |

**Tabelul 4. Aportul energetic al factorilor nutritivi în anii 2021 și 2022**

|                        | Anii                |              |
|------------------------|---------------------|--------------|
|                        | 2021                | 2022         |
|                        | - calorii (număr) - |              |
| <b>Calorii - total</b> | <b>3558</b>         | <b>3557</b>  |
| Proteine               | 485                 | 479          |
| Lipide                 | 1116                | 1148         |
| Glucide                | 1957                | 1930         |
|                        | - structura -       |              |
| <b>Calorii - total</b> | <b>100,0</b>        | <b>100,0</b> |
| Proteine               | 13,6                | 13,5         |
| Lipide                 | 31,4                | 32,3         |
| Glucide                | 55,0                | 54,2         |

**Tabelul 5. Consumul alimentar mediu zilnic de calorii pe locuitor, în anul 2022 comparativ cu anul 2021**

|                                                          | UM    | Anii        |             | Anul 2022<br>față de<br>anul 2021 |
|----------------------------------------------------------|-------|-------------|-------------|-----------------------------------|
|                                                          |       | 2021        | 2022        | %                                 |
| <b>Calorii - total</b>                                   | număr | <b>3558</b> | <b>3557</b> | <b>100,0</b>                      |
| <b>Calorii de origine vegetală</b>                       | număr | <b>2578</b> | <b>2577</b> | <b>100,0</b>                      |
| Cereale și produse din cereale                           | număr | 1283        | 1270        | 99,0                              |
| Cartofi                                                  | număr | 194         | 193         | 99,5                              |
| Legume și produse din legume, leguminoase boabe, pepeni  | număr | 177         | 158         | 89,3                              |
| Fructe și produse din fructe                             | număr | 234         | 231         | 98,7                              |
| Grăsimi vegetale                                         | număr | 415         | 446         | 107,5                             |
| Zahăr și produse din zahăr                               | număr | 275         | 279         | 101,5                             |
| <b>Calorii de origine animală</b>                        | număr | <b>980</b>  | <b>980</b>  | <b>100,0</b>                      |
| Grăsimi animale                                          | număr | 71          | 72          | 101,4                             |
| Carne și produse din carne (inclusiv organe comestibile) | număr | 356         | 355         | 99,7                              |
| Pește și produse din pește                               | număr | 13          | 12          | 92,3                              |
| Lapte și produse din lapte                               | număr | 483         | 484         | 100,2                             |
| Ouă                                                      | număr | 57          | 57          | 100,0                             |

**Tabelul 6. Structura consumului alimentar mediu zilnic de calorii pe locuitor, în anii 2021 și 2022**

|                                                          | Anii         |              |
|----------------------------------------------------------|--------------|--------------|
|                                                          | 2021         | 2022         |
| <b>Calorii - total</b>                                   | <b>100,0</b> | <b>100,0</b> |
| <b>Calorii de origine vegetală</b>                       | <b>72,5</b>  | <b>72,4</b>  |
| Cereale și produse din cereale                           | 36,0         | 35,7         |
| Cartofi                                                  | 5,5          | 5,4          |
| Legume și produse din legume, leguminoase boabe, pepeni  | 5,0          | 4,4          |
| Fructe și produse din fructe                             | 6,6          | 6,5          |
| Grăsimi vegetale                                         | 11,7         | 12,5         |
| Zahăr și produse din zahăr                               | 7,7          | 7,9          |
| <b>Calorii de origine animală</b>                        | <b>27,5</b>  | <b>27,6</b>  |
| Grăsimi animale                                          | 2,0          | 2,0          |
| Carne și produse din carne (inclusiv organe comestibile) | 10,0         | 10,0         |
| Pește și produse din pește                               | 0,4          | 0,4          |
| Lapte și produse din lapte                               | 13,5         | 13,6         |
| Ouă                                                      | 1,6          | 1,6          |

**Tabelul 7. Consumul alimentar mediu zilnic de proteine pe locuitor, în anul 2022 comparativ cu anul 2021**

|                                                          | UM    | Anii         |              | Anul 2022<br>față de<br>anul 2021 |
|----------------------------------------------------------|-------|--------------|--------------|-----------------------------------|
|                                                          |       | 2021         | 2022         | %                                 |
| <b>Proteine - total</b>                                  | grame | <b>118,5</b> | <b>117,1</b> | <b>98,8</b>                       |
| <b>Proteine de origine vegetală</b>                      | grame | <b>55,6</b>  | <b>54,4</b>  | <b>97,8</b>                       |
| Cereale și produse din cereale                           | grame | 38,7         | 38,3         | 99,0                              |
| Cartofi                                                  | grame | 4,5          | 4,5          | 100,0                             |
| Legume și produse din legume, leguminoase boabe, pepeni  | grame | 8,9          | 8,1          | 91,0                              |
| Fructe și produse din fructe                             | grame | 3,5          | 3,5          | 100,0                             |
| <b>Proteine de origine animală</b>                       | grame | <b>62,9</b>  | <b>62,7</b>  | <b>99,7</b>                       |
| Grăsimi animale                                          | grame | 0,3          | 0,2          | 66,7                              |
| Carne și produse din carne (inclusiv organe comestibile) | grame | 31,1         | 30,9         | 99,4                              |
| Pește și produse din pește                               | grame | 1,6          | 1,6          | 100,0                             |
| Lapte și produse din lapte                               | grame | 25,2         | 25,3         | 100,4                             |
| Ouă                                                      | grame | 4,7          | 4,7          | 100,0                             |

**Tabelul 8. Structura consumului alimentar mediu zilnic de proteine pe locuitor, în anii 2021 și 2022**

|                                                          | Anii         |              |
|----------------------------------------------------------|--------------|--------------|
|                                                          | 2021         | 2022         |
| <b>Proteine - total</b>                                  | <b>100,0</b> | <b>100,0</b> |
| <b>Proteine de origine vegetală</b>                      | <b>46,9</b>  | <b>46,4</b>  |
| Cereale și produse din cereale                           | 32,7         | 32,7         |
| Cartofi                                                  | 3,8          | 3,8          |
| Legume și produse din legume, leguminoase boabe, pepeni  | 7,5          | 6,9          |
| Fructe și produse din fructe                             | 2,9          | 3,0          |
| <b>Proteine de origine animală</b>                       | <b>53,1</b>  | <b>53,6</b>  |
| Grăsimi animale                                          | 0,2          | 0,2          |
| Carne și produse din carne (inclusiv organe comestibile) | 26,2         | 26,4         |
| Pește și produse din pește                               | 1,4          | 1,4          |
| Lapte și produse din lapte                               | 21,3         | 21,6         |
| Ouă                                                      | 4,0          | 4,0          |

**Tabelul 9. Consumul alimentar mediu zilnic de lipide pe locuitor, în anul 2022 comparativ cu anul 2021**

|                                                          | UM    | Anii         |              | Anul 2022<br>față de<br>anul 2021 |
|----------------------------------------------------------|-------|--------------|--------------|-----------------------------------|
|                                                          |       | 2021         | 2022         | %                                 |
| <b>Lipide - total</b>                                    | grame | <b>120,2</b> | <b>123,6</b> | <b>102,8</b>                      |
| <b>Lipide de origine vegetală</b>                        | grame | <b>57,5</b>  | <b>60,8</b>  | <b>105,7</b>                      |
| Cereale și produse din cereale                           | grame | 4,4          | 4,4          | 100,0                             |
| Cartofi                                                  | grame | 0,5          | 0,4          | 80,0                              |
| Legume și produse din legume, leguminoase boabe, pepeni  | grame | 1,2          | 1,0          | 83,3                              |
| Fructe și produse din fructe                             | grame | 6,8          | 7,0          | 102,9                             |
| Grăsimi vegetale                                         | grame | 44,6         | 48,0         | 107,6                             |
| <b>Lipide de origine animală</b>                         | grame | <b>62,7</b>  | <b>62,8</b>  | <b>100,2</b>                      |
| Grăsimi animale                                          | grame | 7,4          | 7,5          | 101,4                             |
| Carne și produse din carne (inclusiv organe comestibile) | grame | 24,6         | 24,6         | 100,0                             |
| Pește și produse din pește                               | grame | 0,7          | 0,7          | 100,0                             |
| Lapte și produse din lapte                               | grame | 26,0         | 26,0         | 100,0                             |
| Ouă                                                      | grame | 4,0          | 4,0          | 100,0                             |

**Tabelul 10. Structura consumului alimentar mediu zilnic de lipide pe locuitor, în anii 2021 și 2022**

|                                                          | Anii         |              |
|----------------------------------------------------------|--------------|--------------|
|                                                          | 2021         | 2022         |
| <b>Lipide - total</b>                                    | <b>100,0</b> | <b>100,0</b> |
| <b>Lipide de origine vegetală</b>                        | <b>47,8</b>  | <b>49,2</b>  |
| Cereale și produse din cereale                           | 3,7          | 3,6          |
| Cartofi                                                  | 0,4          | 0,3          |
| Legume și produse din legume, leguminoase boabe, pepeni  | 1,0          | 0,8          |
| Fructe și produse din fructe                             | 5,6          | 5,7          |
| Grăsimi vegetale                                         | 37,1         | 38,8         |
| <b>Lipide de origine animală</b>                         | <b>52,2</b>  | <b>50,8</b>  |
| Grăsimi animale                                          | 6,2          | 6,1          |
| Carne și produse din carne (inclusiv organe comestibile) | 20,5         | 19,9         |
| Pește și produse din pește                               | 0,6          | 0,6          |
| Lapte și produse din lapte                               | 21,6         | 21,0         |
| Ouă                                                      | 3,3          | 3,2          |

**Tabelul 11. Consumul alimentar mediu zilnic de glucide pe locuitor, în anul 2022 comparativ cu anul 2021**

|                                                          | UM    | Anii         |              | Anul 2022<br>față de<br>anul 2021 |
|----------------------------------------------------------|-------|--------------|--------------|-----------------------------------|
|                                                          |       | 2021         | 2022         | %                                 |
| <b>Glucide - total</b>                                   | grame | <b>478,1</b> | <b>471,5</b> | <b>98,6</b>                       |
| <b>Glucide de origine vegetală</b>                       | grame | <b>443,2</b> | <b>436,5</b> | <b>98,5</b>                       |
| Cereale și produse din cereale                           | grame | 264,0        | 261,5        | 99,1                              |
| Cartofi                                                  | grame | 42,0         | 41,8         | 99,5                              |
| Legume și produse din legume, leguminoase boabe, pepeni  | grame | 31,5         | 27,8         | 88,3                              |
| Fructe și produse din fructe                             | grame | 38,7         | 37,6         | 97,2                              |
| Zahăr și produse din zahăr                               | grame | 67,0         | 67,8         | 101,2                             |
| <b>Glucide de origine animală</b>                        | grame | <b>34,9</b>  | <b>35,0</b>  | <b>100,3</b>                      |
| Carne și produse din carne (inclusiv organe comestibile) | grame | 0,1          | 0,1          | 100,0                             |
| Lapte și produse din lapte                               | grame | 34,6         | 34,7         | 100,3                             |
| Ouă                                                      | grame | 0,2          | 0,2          | 100,0                             |

**Tabelul 12. Structura consumului alimentar mediu zilnic de glucide pe locuitor, în anii 2021 și 2022**

|                                                          | Anii         |              |
|----------------------------------------------------------|--------------|--------------|
|                                                          | 2021         | 2022         |
| <b>Glucide - total</b>                                   | <b>100,0</b> | <b>100,0</b> |
| <b>Glucide de origine vegetală</b>                       | <b>92,7</b>  | <b>92,6</b>  |
| Cereale și produse din cereale                           | 55,2         | 55,5         |
| Cartofi                                                  | 8,8          | 8,8          |
| Legume și produse din legume, leguminoase boabe, pepeni  | 6,6          | 5,9          |
| Fructe și produse din fructe                             | 8,1          | 8,0          |
| Zahăr și produse din zahăr                               | 14,0         | 14,4         |
| <b>Glucide de origine animală</b>                        | <b>7,3</b>   | <b>7,4</b>   |
| Carne și produse din carne (inclusiv organe comestibile) | **)          | **)          |
| Lapte și produse din lapte                               | 7,3          | 7,4          |
| Ouă                                                      | **)          | **)          |

\*\*) date mai mici decât 0,05