

INSTITUTUL NAȚIONAL DE STATISTICĂ

**DISPONIBILITĂȚILE DE CONSUM ALE POPULAȚIEI
ÎN ANUL 2021**

2023

CUPRINS

	Pagina
I. PRECIZĂRI METODOLOGICE.....	1
II. CONSUMUL DE PRODUSE ALIMENTARE PE LOCUITOR, ÎN ANUL 2021 COMPARATIV CU ANUL 2020.....	3
1. Consumul mediu anual de produse alimentare pe locuitor.....	3
2. Consumul alimentar mediu zilnic pe locuitor, exprimat în calorii și factori nutritivi.....	5
2.1. Consumul mediu zilnic de calorii.....	5
2.2. Consumul mediu zilnic de proteine.....	6
2.3. Consumul mediu zilnic de lipide.....	7
2.4. Consumul mediu zilnic de glucide.....	8
3. Concluzii.....	9
TABELE	
Tabelul 1. Consumul mediu anual de produse alimentare pe locuitor, în anul 2021 comparativ cu anul 2020.....	11
Tabelul 2. Bilanțuri alimentare în anii 2020 și 2021.....	13
Tabelul 3. Consumul alimentar mediu zilnic pe locuitor, exprimat în calorii și factori nutritivi, în anul 2021 comparativ cu anul 2020.....	15
Tabelul 4. Aportul energetic al factorilor nutritivi în anii 2020 și 2021.....	15
Tabelul 5. Consumul alimentar mediu zilnic de calorii pe locuitor, în anul 2021 comparativ cu anul 2020.....	16
Tabelul 6. Structura consumului alimentar mediu zilnic de calorii pe locuitor, în anii 2020 și 2021.....	16
Tabelul 7. Consumul alimentar mediu zilnic de proteine pe locuitor, în anul 2021 comparativ cu anul 2020.....	17
Tabelul 8. Structura consumului alimentar mediu zilnic de proteine pe locuitor, în anii 2020 și 2021.....	17
Tabelul 9. Consumul alimentar mediu zilnic de lipide pe locuitor, în anul 2021 comparativ cu anul 2020.....	18
Tabelul 10. Structura consumului alimentar mediu zilnic de lipide pe locuitor, în anii 2020 și 2021.....	18
Tabelul 11. Consumul alimentar mediu zilnic de glucide pe locuitor, în anul 2021 comparativ cu anul 2020.....	19
Tabelul 12. Structura consumului alimentar mediu zilnic de glucide pe locuitor, în anii 2020 și 2021.....	19

I. PRECIZĂRI METODOLOGICE

1. Introducere

Lucrarea statistică „Disponibilitățile de consum ale populației în anul 2021” prezintă consumul mediu anual de produse alimentare pe locuitor și consumul mediu zilnic de produse alimentare pe locuitor, exprimat în calorii și factori nutritivi, alături de o succintă analiză a evoluției acestora față de anul 2020.

2. Concepte și definiții

- **Producția utilizabilă** (P_u) - cantitățile de produse primare obținute în cursul perioadei de referință, inclusiv cantitățile utilizate de producători din producția proprie (autoconsumul) și/sau cantitățile de produse transformate. Pierderile suferite în cursul procesului de producție (ex: pierderile la recoltare și/sau în procesul de fabricație) nu sunt cuprinse în producție.
- **Importul** (I) reprezintă cantitățile de produse agroalimentare de proveniență străină care au intrat în circuitul economic al țării în cursul perioadei de referință, prin activitatea de comerț internațional.
- **Exportul** (E) reprezintă cantitățile de produse agroalimentare de proveniență indigenă și uneori de proveniență străină (reexport) care au ieșit din circuitul economic al țării, în cursul perioadei de referință, prin activitatea de comerț internațional.
- **Variația de stoc** ($\pm V_s$) corespunde evoluției stocurilor din perioada de referință și se calculează ca diferență între stocul final (stocul la sfârșitul anului calendaristic de referință) și cel inițial (stocul la începutul anului calendaristic de referință).
- **Transformarea industrială** (T_{ind}) - cantitățile de produse utilizate în industrie pentru obținerea unui produs derivat alimentar.
- **Prelucrare industrială** (P_{ind}) - cantitățile de produse utilizate în industrie pentru fabricarea unui produs derivat nealimentar.
- **Disponibilul de aprovizionare** (D_a) - cantitățile de produse disponibile pentru acoperirea necesarului intern al unei țări; se stabilește conform următoarei relații bilanțiere: $D_a = P_u + I - E - (\pm V_s)$.
- **Gradul de autoaprovizionare** (G_{apr}) arată în ce măsură producția internă acoperă cerințele interne de consum în perioada de referință; se calculează conform următoarei relații: $G_{apr} = P_{int} / D_a * 100$.
- **Consumul uman** (disponibilul pentru consumul uman - D_u) - cantitățile de produse agroalimentare (primare sau prelucrate) disponibile pentru consumul uman, indiferent de sursa de aprovizionare (comerț cu ridicata, comerț cu amănuntul, consum colectiv, autoconsum); se calculează conform relației: $D_u = P_u + I - E - T_{ind} - P_{ind} - P - (\pm V_s)$, unde: P = pierderi suferite în timpul transportului, depozitării.
- **Consumul alimentar mediu brut anual pe locuitor** (CMB) reprezintă cantitatea de produse, exprimată în greutate comercială, care încă necesită anumite prelucrări pentru a putea fi utilizată efectiv în alimentația umană (ex: cereale boabe, carne în carcasă, ouă în coajă); se determină conform relației: $CMB = D_u / N$ (N = populația la 1 iulie a anului de referință).
- **Consumul alimentar mediu net anual pe locuitor** (CMN) se calculează pentru unele produse (cereale, miere, grăsimi). Acesta se referă la cantitățile de produse, exprimate într-o formă mai accesibilă consumului uman (ex: făina obținută în urma măcinării cerealelor). Se determină astfel: $CMN = CMB * k_e$, unde: k_e reprezintă coeficientul de extracție (ex: dintr-un kilogram de grâu boabe se obțin, prin măcinare, 0,75 kg făină).

- **Consumul alimentar mediu net zilnic pe locuitor, exprimat în grame (CMZ)** - cantitățile de produse care pot fi integral utilizate ca alimente; se stabilește conform relației: $CMZ = (CMN \cdot k_{gc} \cdot 1000) / 365$, unde: k_{gc} reprezintă coeficientul de transformare în produs consumabil (ex: carnea fără oase, fructele fără sâmburi și fără coajă, mazărea verde, etc.).
- **Consumul alimentar mediu net zilnic pe locuitor, exprimat în calorii (C_c)** - conținutul în calorii al consumului alimentar mediu net zilnic pe locuitor; se calculează conform relației: $C_c = (CMZ \cdot cc) / 1000$, unde: cc = numărul de calorii conținut în 1000 grame produs alimentar, partea comestibilă.
- **Consumul alimentar mediu net zilnic pe locuitor, exprimat în proteine (C_p)** - conținutul în proteine al consumului alimentar mediu net zilnic pe locuitor; se stabilește astfel: $C_p = (CMZ \cdot cp) / 1000$, unde: cp = conținutul mediu în proteine la 1000 grame produs alimentar, partea comestibilă.
- **Consumul alimentar mediu net zilnic pe locuitor, exprimat în lipide (C_l)** - conținutul în lipide al consumului alimentar mediu net zilnic pe locuitor; se stabilește conform relației: $C_l = (CMZ \cdot cl) / 1000$, unde: cl reprezintă conținutul mediu în lipide la 1000 grame produs alimentar, partea comestibilă.
- **Consumul alimentar mediu net zilnic pe locuitor, exprimat în glucide (C_g)** - conținutul în glucide (hidrați de carbon) al consumului alimentar mediu net zilnic pe locuitor; se stabilește pe baza următoarei relații: $C_g = (CMZ \cdot cg) / 1000$, unde: cg reprezintă conținutul mediu în glucide la 1000 grame produs alimentar, partea comestibilă.
- **Aportul energetic al factorilor nutritivi (A_{ep} , A_{eg} , A_{el})** reprezintă conținutul în calorii al consumului mediu zilnic de proteine, glucide și lipide; se calculează conform relațiilor:
Aportul energetic al proteinelor:
 $A_{ep} = C_p \cdot 4,1$ (proteinele prin ardere eliberează 4,1 calorii)
Aportul energetic al glucidelor:
 $A_{eg} = C_g \cdot 4,1$ (glucidele prin ardere eliberează 4,1 calorii)
Aportul energetic al lipidelor:
 $A_{el} = C_l \cdot 9,3$ (lipidele prin ardere eliberează 9,3 calorii)

3. Surse de date

- Cercetarea statistică PRODROM A – Produse și servicii industriale, pentru datele privind producția fizică industrială și stocurile în întreprinderile industriale;
- Pentru comerțul internațional cu bunuri (date provizorii):
 1. comerțul INTRA-UE:
 - declarațiile statistice INTRASTAT colectate de către Institutul Național de Statistică (INS) direct de la operatorii economici care au realizat un volum valoric al expedierilor intracomunitare de bunuri sau/și un volum valoric al introducerilor intracomunitare de bunuri superior nivelului pragului statistic intrastat stabilit pentru fiecare flux și an de referință.
 - declarațiile vamale colectate și prelucrate de către Agenția Națională de Administrare Fiscală (ANAF), pentru comerțul intracomunitar privind bunuri pentru prelucrare internă sau prelucrare sub control vamal; bunuri care se mișcă din/către părți ale teritoriului statistic al UE dar care nu aparțin teritoriului fiscal al UE.
 2. comerțul EXTRA-UE: ANAF, care colectează și prelucrează declarațiile vamale de export și import.
- Balanțele principalelor produse agricole la producător;
- Normele legale privind acordarea de scăzăminte la produsele perisabile;
- Statistica demografică - populația rezidentă a fiecărui an, estimată în condiții de comparabilitate cu rezultatele definitive ale Recensământului Populației și al Locuințelor - 2011.
- Publicația „Bilanțuri alimentare”.

II. CONSUMUL DE PRODUSE ALIMENTARE PE LOCUIITOR, ÎN ANUL 2021 COMPARATIV CU ANUL 2020

1. Consumul mediu anual de produse alimentare, pe locuitor

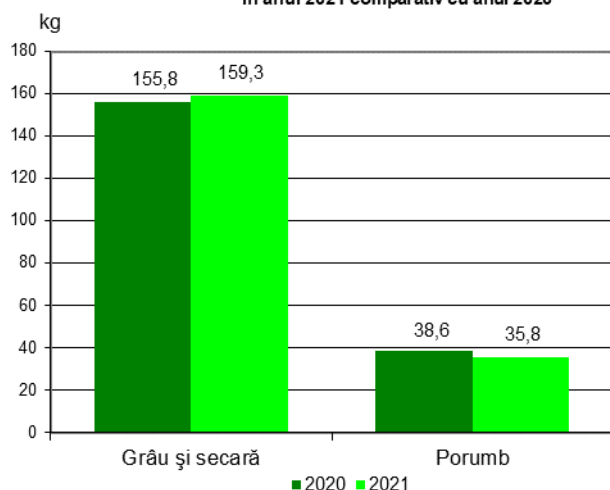
Consumul mediu anual de produse alimentare, pe locuitor, a fost constituit cu preponderență din produse de origine vegetală.

• Consumul mediu anual de produse de origine vegetală, pe locuitor

În anul 2021, comparativ cu anul 2020, consumul mediu anual, pe locuitor, a înregistrat atât scăderi cât și creșteri la grupele de produse de origine vegetală. Astfel, consumul mediu anual de *cereale și produse din cereale* (în echivalent boabe) pe locuitor, a înregistrat o creștere de 0,7 kg, față de anul precedent.

Consumul mediu anual de *grâu și secară și produse din grâu și secară* (în echivalent boabe) pe locuitor a crescut cu 3,5 kg, iar consumul mediu anual de *porumb și produse din porumb* (în echivalent boabe) pe locuitor a scăzut cu 2,8 kg (Grafic 1.1.).

Grafic 1.1. Consumul mediu anual la principalele cereale și produse din cereale, pe locuitor, în anul 2021 comparativ cu anul 2020



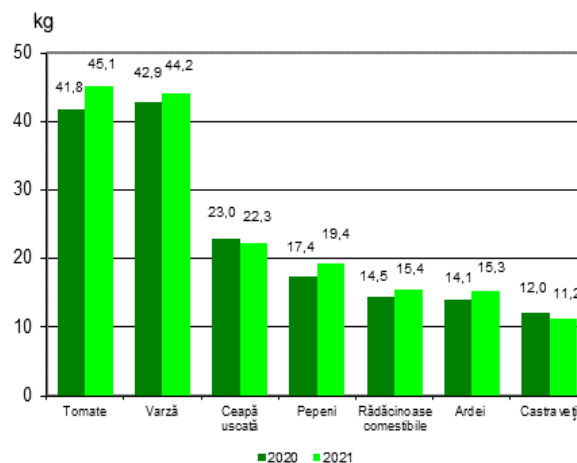
Comparativ cu anul precedent, consumul mediu anual de *orez*, pe locuitor, a scăzut cu 0,1 kg.

Consumul mediu anual de *legume, produse din legume*¹ (în echivalent legume proaspete),

leguminoase boabe și pepeni, pe locuitor, a înregistrat o creștere, de 7,4 kg, față de anul precedent. Această evoluție s-a datorat creșterii consumurilor medii anuale pe locuitor la: *tomate* cu 3,3 kg, *pepeni* cu 2,0 kg, *varză* cu 1,3 kg, *ardei* cu 1,2 kg, *rădăcinoase comestibile* cu 0,9 kg, iar la *leguminoase boabe și alte legume*² cu câte 0,2 kg.

S-au înregistrat scăderii ale consumurilor medii anuale, pe locuitor la: *castraveți* (-0,8 kg) și *ceapă uscată* (-0,7 kg) (Grafic 1.2.).

Grafic 1.2. Consumul mediu anual la principalele legume și pepeni, pe locuitor, în anul 2021 comparativ cu anul 2020



Consumul mediu anual de *cartofi*, pe locuitor, a crescut cu 4,7 kg în anul 2021, comparativ cu anul precedent.

Consumul mediu anual de *fructe și produse din fructe* (în echivalent fructe proaspete), pe locuitor, a crescut (+7,7 kg) în anul 2021, comparativ cu anul precedent, în principal datorită creșterii consumului mediu anual pe locuitor, de *mere* (+4,3 kg).

Creșteri ale consumului mediu anual pe locuitor s-au mai înregistrat la *diverse fructe indigene* (+0,7 kg), la *struguri* (+0,6 kg) și la *prune și cireșe-vișine* (+0,3 kg).

¹ Toate referirile din text se fac la legume și produse din legume (tomate, castraveți, ardei, varză, ceapă uscată, rădăcinoase comestibile, alte legume) în echivalent

legume proaspete.

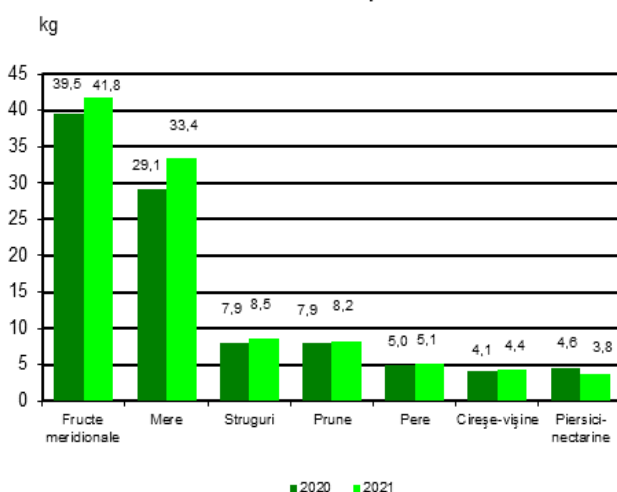
² Gulii, gulioare, varză roșie, dovlecei, legume pentru frunze, dovleci comestibili, ciuperci și alte legume păstăi.

Scăderi ale consumului mediu anual pe locuitor s-au înregistrat la *piersici-nectarine* (- 0,8 kg).

În anul 2021 comparativ cu anul 2020, consumul mediu anual al componentelor grupei *diverse fructe indigene*, pe locuitor, a înregistrat atât creșteri (*nuci, pere și alte fructe indigene*) cât și scăderi (*caise-zarzăre*).

La categoria *fructe meridionale și exotice* față de anul precedent s-au înregistrat creșteri la consumul mediu anual, pe locuitor, cu 2,3 kg (*Grafic 1.3.*).

Grafic 1.3. Consumul mediu anual la principalele fructe și produse din fructe, pe locuitor, în anul 2021 comparativ cu anul 2020

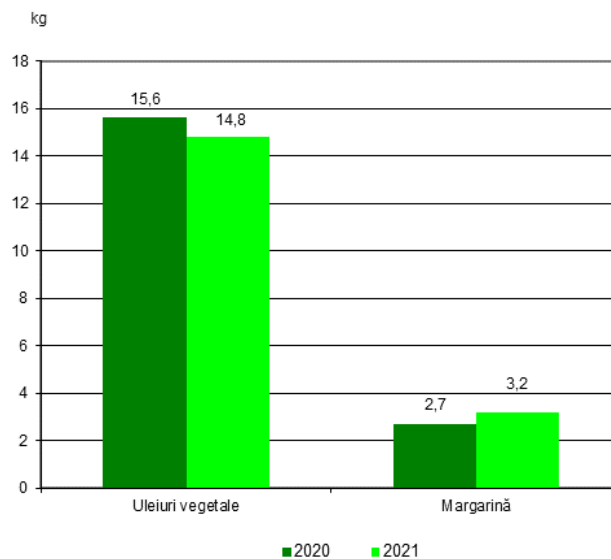


Consumul mediu anual de *zahăr și produse din zahăr*³ (în echivalent zahăr rafinat), pe locuitor, a scăzut cu 1,1 kg în anul 2021 comparativ cu anul 2020.

Consumul mediu anual de *grăsimi vegetale*⁴, pe locuitor, în anul 2021, a scăzut comparativ cu anul precedent.

Componentele consumului mediu anual de grăsimi vegetale au evoluat astfel: consumul mediu anual de *uleiuri vegetale*, pe locuitor, a scăzut cu 0,8 kg în anul 2021 comparativ cu anul precedent, iar consumul mediu anual de *margarină*, pe locuitor, a crescut cu 0,5 kg în anul 2021 comparativ cu anul precedent. (*Grafic 1.4.*).

Grafic 1.4. Consumul mediu anual de grăsimi vegetale, pe locuitor, în anul 2021 comparativ cu anul 2020

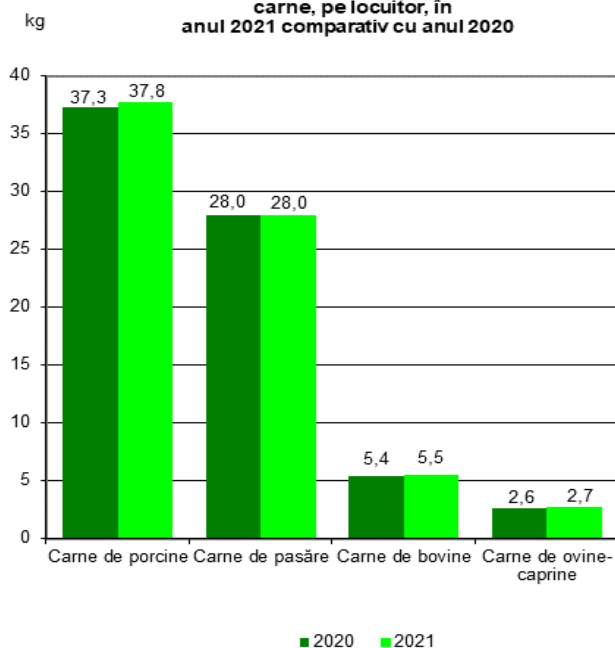


• Consumul mediu anual de produse de origine animală, pe locuitor

Consumul mediu anual de produse de origine animală, pe locuitor, în anul 2021, a înregistrat creșteri la toate componentele excepție făcând grăsimile animale.

Consumul mediu anual de *carne, produse din carne și organe comestibile* (în echivalent carne proaspătă), pe locuitor, a crescut cu 0,6 kg.

Grafic 1.5. Consumul mediu anual la principalele componente de carne și produse din carne, pe locuitor, în anul 2021 comparativ cu anul 2020



³ Toate referirile din text se fac la zahăr și produse din zahăr (în echivalent zahăr rafinat).

⁴ Grăsimi vegetale (greutate brută).

Evoluția componentelor consumului mediu anual de carne, produse din carne și organe comestibile se prezintă astfel:

S-au înregistrat creșteri la carne și produse din carne de porcine cu 0,5 kg, la carne și produse din carne de bovine și la carne și produse din carne de ovine - caprine cu câte 0,1 kg.

S-au menținut constante consumurile medii anuale, pe locuitor la carne și produse din carne de pasăre și la organe comestibile. (Grafic 1.5.).

Scădere, în anul 2021 comparativ cu anul

precedent, s-a înregistrat la consumul mediu, pe locuitor, la alte feluri de carne și produse din carne (-0,1 kg).

Consumul mediu anual, pe locuitor, de pește și produse din pește (în echivalent pește proaspăt) a crescut cu 0,3 kg.

Consumul mediu anual, pe locuitor, de lapte și produse din lapte, în echivalent lapte de 3,5% grăsime (exclusiv unt) a crescut cu 3,1 litri în anul 2021 comparativ cu anul 2020.

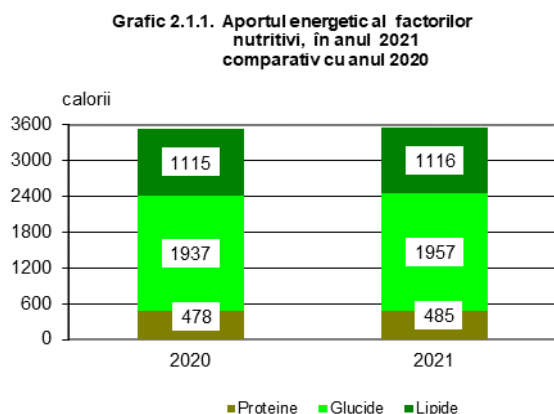
Consumul mediu anual, pe locuitor, de ouă a crescut cu 7 bucăți față de anul precedent.

2. Consumul alimentar mediu zilnic, pe locuitor, exprimat în calorii și factori nutritivi

2.1. Consumul mediu zilnic⁵ de calorii, pe locuitor

În anul 2021, consumul mediu zilnic de calorii a înregistrat o creștere de 28 calorii față de anul precedent. Atât consumul mediu zilnic de calorii de origine vegetală cât și consumul mediu zilnic de calorii de origine animală au crescut cu 19 respectiv cu 9 calorii.

Aportul energetic al factorilor nutritivi a crescut și a avut următoarea evoluție (Grafic 2.1.1.):



- la constituirea consumului mediu zilnic aportul energetic al proteinelor a crescut cu 7 calorii față de nivelul anului precedent;

- aportul energetic al glucidelor a crescut cu 20 calorii față de nivelul anului precedent;

- aportul energetic al lipidelor a fost mai mare cu o calorie, față de anul precedent;

Caloriile provenite din glucide dețin ponderea cea mai mare în consumul mediu zilnic de

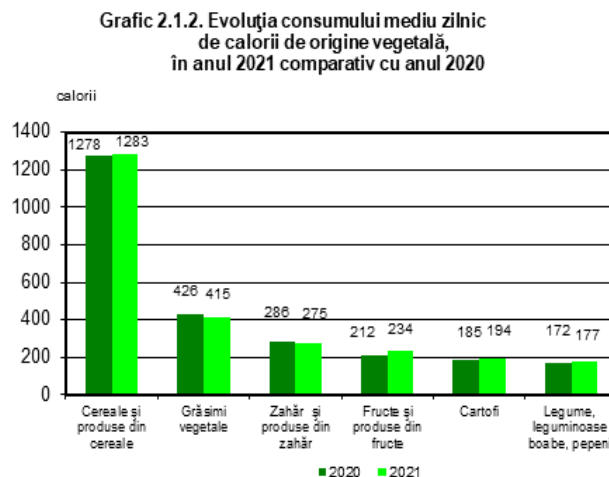
calorii (55,0%), fiind în creștere cu 0,1 puncte procentuale față de anul precedent. Tot cu 0,1 puncte procentuale au crescut kaloriile provenite din proteine.

Contribuția energiilor provenite din lipide, la constituirea consumului mediu zilnic de calorii a fost mai mică cu 0,2 puncte procentuale, față de anul precedent.

• Consumul mediu zilnic de calorii de origine vegetală, pe locuitor

Cu excepția consumurilor medii zilnice de calorii provenite din grăsimi vegetale și din zahăr și produse din zahăr care au scăzut cu câte 11 calorii, toate celelalte consumuri de origine vegetală au crescut.

Astfel au crescut consumurile medii zilnice de calorii provenite de la fructe și produse din fructe cu 22 calorii, de la cartofi cu 9 calorii și de la cereale și produse din cereale și legume și produse din legume, leguminoase boabe, pepeni cu câte 5 calorii. (Grafic 2.1.2.).



⁵ Prin consum mediu zilnic se înțelege consumul alimentar mediu net zilnic, pe locuitor

Ponderea în structura consumului alimentar mediu zilnic de calorii de origine vegetală, pe locuitor, în anul 2021, se menține la aceeași valoare în consumul total de calorii, comparativ cu anul precedent și se prezintă astfel:

- a crescut ponderea consumului mediu zilnic de calorii de origine vegetală provenite din fructe și produse din fructe cu 0,6 puncte procentuale, din cartofi cu 0,3 puncte procentuale și din legume, leguminoase boabe și pepeni cu 0,1 puncte procentuale;

- au scăzut ponderile consumurilor medii zilnice de calorii provenite din zahăr și produse din zahăr și grăsimi vegetale cu câte 0,4 puncte procentuale și cele din cereale și produse din cereale cu 0,2 puncte procentuale.

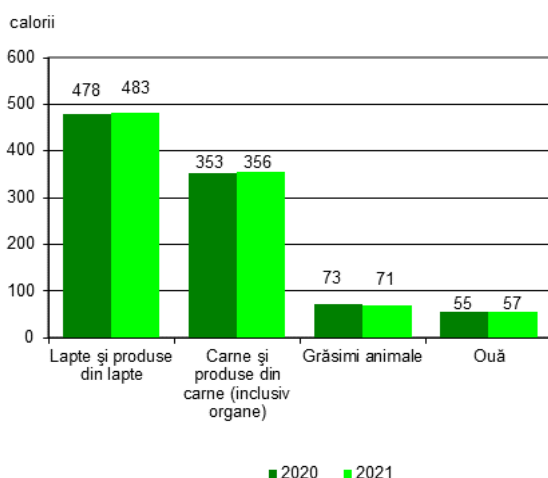
• Consumul mediu zilnic de calorii de origine animală, pe locuitor

Consumul mediu zilnic de calorii de origine animală, în anul 2021, a fost mai mare față de anul 2020.

Această mărire s-a datorat creșterii consumului mediu zilnic de calorii provenite din lapte și produse din lapte cu 5 calorii, carne și produse din carne (inclusiv organe comestibile) cu 3 calorii, ouă cu 2 calorii și pește și produse din pește cu o calorie.

Consumul mediu zilnic de calorii, pe locuitor, provenit din grăsimi animale a scăzut cu 2 calorii. (Grafic 2.1.3.).

Grafic 2.1.3. Evoluția consumului mediu zilnic de calorii de origine animală, în anul 2021 comparativ cu anul 2020



Structura consumului mediu zilnic de calorii de origine animală în anul 2021 față de anul 2020 s-a modificat ușor. Ponderea kaloriilor de origine animală în consumul mediu zilnic total de calorii s-a menținut la aceeași valoare.

Ponderea kaloriilor provenite din pește și produse din pește a crescut cu 0,1 puncte procentuale iar cea din grăsimi animale a scăzut cu 0,1 puncte procentuale.

Celelalte ponderi ale consumului mediu zilnic de calorii de origine animală s-au menținut constante.

2.2. Consumul mediu zilnic de proteine, pe locuitor

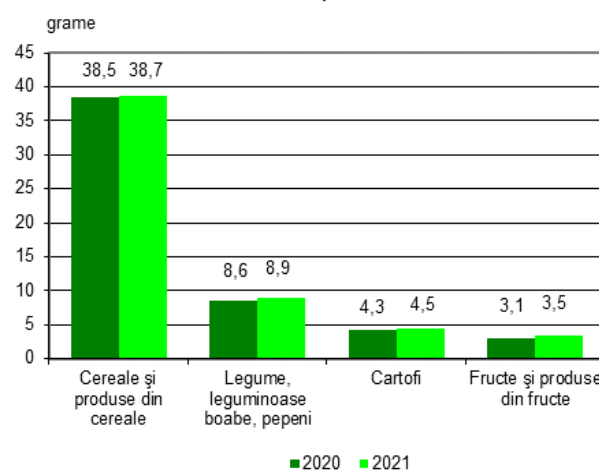
Consumul mediu zilnic total de proteine, pe locuitor, în anul 2021 a crescut comparativ cu anul precedent, datorită creșterii atât a consumului mediu zilnic de proteine de origine vegetală cât și a consumului mediu zilnic de proteine de origine animală.

• Consumul mediu zilnic de proteine de origine vegetală, pe locuitor

Consumul mediu zilnic de proteine de origine vegetală a crescut cu 1,1 grame comparativ cu anul precedent.

Aceste consumuri au crescut la toate componentele. Consumul mediu zilnic de proteine provenit din fructe și produse din fructe a crescut cu 0,4 grame, din legume, leguminoase boabe și pepeni cu 0,3 grame și cele din cereale și produse din cereale și cartofi cu câte 0,2 grame. (Grafic 2.2.1.).

Grafic 2.2.1. Evoluția consumului mediu zilnic de proteine de origine vegetală, în anul 2021 comparativ cu anul 2020

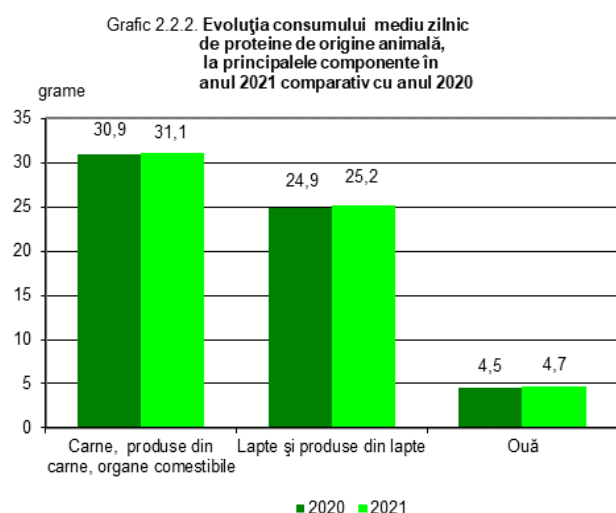


• **Consumul mediu zilnic de proteine de origine animală, pe locuitor**

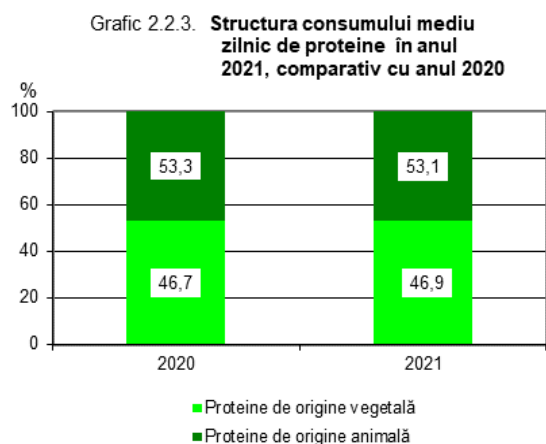
În anul 2021, consumul mediu zilnic de proteine de origine animală a crescut față de anul precedent.

Au crescut consumurile medii zilnice de proteine provenite din *lapte și produse din lapte* cu 0,3 grame, din *carne și produse din carne* (inclusiv organe comestibile) și din *ouă* cu câte cu 0,2 grame.

Consumul mediu zilnic de proteine provenite din *grăsimi animale* și din *pește și produse din pește* s-a menținut constant față de anul precedent. (Grafic 2.2.2.).



Structura consumului alimentar mediu zilnic de proteine, în anul 2021, se caracterizează printr-o pondere mai mare a proteinelor de origine animală, față de ponderea proteinelor de origine vegetală. (Grafic 2.2.3).



Consumul mediu zilnic de proteine provenite din *cereale și produse din cereale* a avut cea mai mare contribuție la constituirea consumului

mediu zilnic de proteine (32,7%), în scădere față de anul precedent cu 0,3 puncte procentuale.

Proteinele provenite din *fructe și produse din fructe* au crescut cu 0,3 puncte procentuale, iar celelalte proteine provenite din *cartofi și din legume și produse din legume, leguminoase boabe și pepeni* au crescut cu câte 0,1 puncte procentuale față de anul precedent.

Aportul proteinelor de origine animală la constituirea consumului mediu zilnic de proteine, în anul 2021 comparativ cu anul 2020, a fost mai mare cu 0,2 puncte procentuale la proteinele provenite din *ouă*.

Ponderea proteinelor provenite din *carne și produse din carne* (inclusiv organe comestibile), a scăzut cu 0,3 puncte procentuale, iar ponderea proteinelor provenite din *grăsimi animale* a scăzut cu 0,1 puncte procentuale.

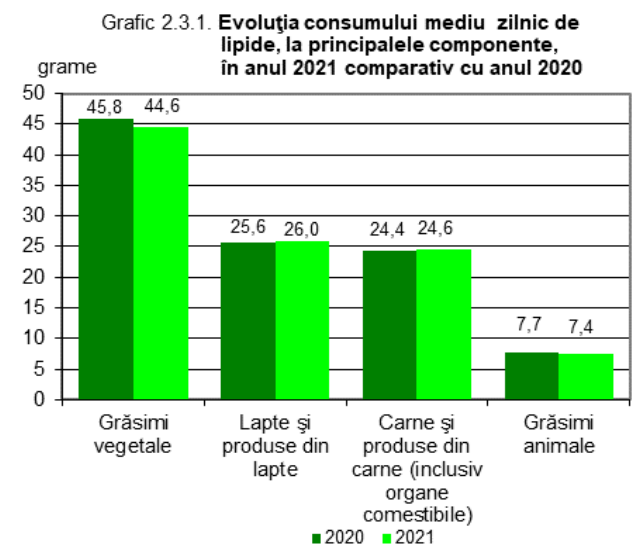
Ponderile proteinelor provenite din *pește și produse din pește* și din *lapte și produse din lapte* s-au menținut la nivelul anului precedent.

2.3. Consumul mediu zilnic de lipide, pe locuitor

Conținutul în lipide al consumului mediu zilnic a înregistrat o ușoară creștere față de anul precedent (+0,1 grame).

• **Consumul mediu zilnic de lipide de origine vegetală, pe locuitor**

Consumul mediu zilnic de lipide de origine vegetală a scăzut cu 0,4 grame față de cel din anul 2020, din cauza scăderii consumului mediu zilnic de lipide provenite din *grăsimi vegetale* (-1,2 grame).



• Consumul mediu zilnic de lipide de origine animală, pe locuitor

Consumul mediu zilnic de lipide de origine animală a crescut, în anul 2021 comparativ cu anul precedent cu 0,5 grame, componentele acestuia au evoluat astfel:

Consumurile medii zilnice de lipide au fost mai mari la produsele provenite din *lapte și produse din lapte* cu 0,4 grame, din *carne și produse din carne* (inclusiv organe comestibile) cu 0,2 grame, iar cele provenite din *pește și produse din pește* și din *ouă* cu câte 0,1 grame.

Consumurile medii zilnice de lipide au fost mai mici la produsele provenite din *grăsimi animale* cu 0,3 grame.

Structura consumului alimentar mediu zilnic de lipide s-a caracterizat prin ponderea mai mare a lipidelor de origine animală, față de ponderea lipidelor de origine vegetală.

Aportul lipidelor de origine vegetală, la constituirea consumului mediu zilnic de lipide, a fost mai mic cu 0,4 puncte procentuale față de anul 2020.

Ponderile lipidelor de origine vegetală care au crescut în consumul alimentar mediu zilnic de lipide pe locuitor sunt provenite din *fructe și produse din fructe* (+0,5 puncte procentuale) și din *cartofi* (+0,1 puncte procentuale).

A scăzut ponderea consumului mediu de lipide provenite din *grăsimi vegetale*, cu un punct procentual.

Ponderile consumului mediu de lipide al celorlate componente s-au menținut constante.

Aportul lipidelor de origine animală la constituirea consumului mediu zilnic de lipide, a fost mai mare, comparativ cu anul precedent acesta s-a datorat creșterii aportului lipidelor provenite din *lapte și produse din lapte* cu 0,3 puncte procentuale, din *carne și produse din carne, inclusiv organe comestibile* cu 0,2 puncte procentuale și din *pește și produse din pește* cu 0,1 puncte procentuale.

Aportul lipidelor provenite din *grăsimi animale* a fost mai mic cu 0,2 puncte procentuale.

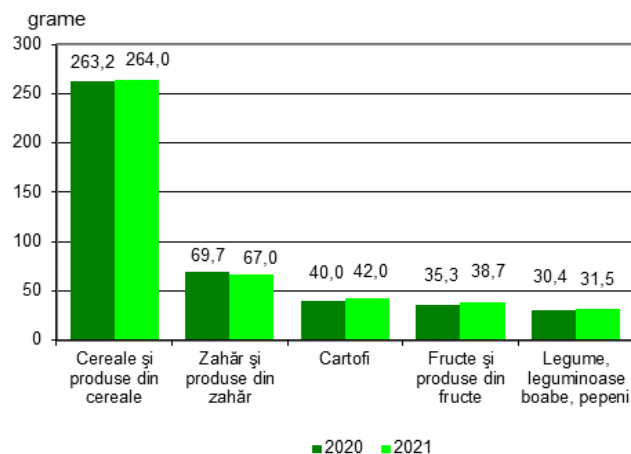
2.4. Consumul mediu zilnic de glucide, pe locuitor

Conținutul în glucide al consumului mediu zilnic a înregistrat o creștere cu 5 grame, față de anul precedent.

Evoluția consumului mediu zilnic de glucide, în anul 2021, a fost determinată în principal de creșterea cu 4,6 grame a consumului mediu zilnic de glucide de origine vegetală.

Consumul mediu zilnic de glucide de origine animală, a crescut cu 0,4 grame față de anul precedent.

Grafic 2.4.1. Evoluția consumului mediu zilnic de glucide de origine vegetală, în anul 2021 comparativ cu anul 2020



Comparativ cu anul precedent, consumul mediu zilnic de glucide, pe grupe de produse de origine vegetală, a variat astfel (Grafic 2.4.1.):

- *cereale și produse din cereale* (+0,8 grame);
- *zahăr și produse din zahăr* (-2,7 grame);
- *cartofi* (+2,0 grame);
- *fructe și produse din fructe* (+3,4 grame);
- *legume și produse din legume, leguminoase boabe și pepeni* (+1,1 grame).

Consumul mediu zilnic de glucide, pe locuitor, din *lapte și produse din lapte* a crescut cu 0,4 grame, iar celelalte componente ale glucidelor de origine animală s-au menținut la nivelul anului precedent.

Structura consumului alimentar mediu zilnic de glucide în anul 2021 față de anul precedent a avut aceeași valoare atât la consumul glucidelor de origine animală cât și a consumului de origine vegetală.

Cea mai mare pondere, în consumul mediu zilnic de glucide au avut-o glucidele provenite din *cereale și produse din cereale* (55,2%), în scădere față de anul precedent cu 0,4 puncte procentuale.

În anul 2021 față de anul precedent a crescut ponderea glucidelor provenită din *fructe și produse din fructe* cu 0,6 puncte procentuale, din *cartofi* cu 0,3 puncte procentuale și din

legume și produse din legume, leguminoase boabe și pepeni cu 0,2 puncte procentuale.

Aportul glucidelor în consumul mediu zilnic de *zahăr și produse din zahăr* a scăzut cu 0,7 puncte procentuale față de anul precedent.

3. Concluzii

În anul 2021 nu s-au produs schimbări majore ale modelului de consum al populației față de anul precedent. Astfel, consumul mediu anual de produse vegetale continuă să reprezinte componenta de bază a consumului alimentar mediu anual.

Se remarcă o creștere a consumului mediu anual la unele *produse de origine vegetală* cu pondere mare în alimentația populației din România la:

- cereale și produse din cereale (în echivalent cereale boabe);
- cartofi;
- legume și produse din legume (în echivalent legume proaspete);
- pepeni;
- leguminoase boabe;
- fructe și produse din fructe (în echivalent fructe proaspete).

S-a înregistrat scădere la:

- zahăr și produse din zahar (în echivalent zahăr rafinat);
- grasimi vegetale (greutate brută).

În ceea ce privește consumul de *produse de origine animală*, se remarcă atât creșteri cât și scăderi la componentele de bază:

- creșterea consumului mediu anual de *carne, produse din carne și organe comestibile*, datorat creșterii consumului mediu anual de *carne și produse din carne de porcine*;
- creșterea consumului mediu anual de *lapte și produse din lapte*;
- o creștere a consumului mediu anual de *ouă*;
- o tendință de creștere a consumului mediu anual de *pește și produse din pește*;
- o scădere ușoară a consumului mediu anual de *grăsimi animale (greutate brută)*.

Modificările structurale, față de anul precedent, se caracterizează printr-o creștere a ponderii consumului mediu net zilnic de produse de origine vegetală în defavoarea consumului mediu net zilnic de produse de origine animală.

În anul 2021 consumul mediu net zilnic, pe locuitor, a fost constituit în proporție de 59,8% din produse de origine vegetală și de 40,2% din produse de origine animală.

Cele mai mari ponderi în consumul mediu net zilnic pe locuitor le-au avut: *laptele și produsele din lapte* (30,8%), *legumele și produsele din legume* (17,5%), *cerealele și produsele din cereale* (15,5%), *fructele și produsele din fructe* (10,8%), *cartofii* (9,6%) și *carnea și produsele din carne* (7,3%); aceste șase grupe de produse au reprezentat peste 90% din consumul mediu net zilnic pe locuitor.

În anul 2021 o persoană a consumat, în medie pe zi, 2345 grame alimente, mai mult cu 52 grame față de anul precedent, din care: 1403 grame (+41 grame față de anul precedent) alimente de origine vegetală și 942 grame alimente de origine animală (+11 grame față de anul precedent).

Calitatea *consumului mediu net zilnic* este evidențiată prin conținutul în calorii și factori nutritivi (proteine, lipide, glucide).

Pentru realizarea funcțiilor vitale, organismul are nevoie de energie (calorii) și factori nutritivi (proteine, lipide, glucide). Producerea de energie necesară organismului uman se realizează, în special, prin consumul de glucide și lipide, proteinele având un rol deosebit în creștere.

Conform unor studii referitoare la nutriție, proporția substanțelor nutritive într-o rație calorică echilibrată (pentru adultul sănătos) trebuie să fie de:

- 10 - 15% (13% în medie) proteine;
- 25 - 30% (28% în medie) lipide;
- 55 - 65% (60% în medie) glucide.

Având în vedere aceste limite, consumul mediu zilnic de calorii pe locuitor în anul 2021, poate fi considerat echilibrat și s-a situat:

- peste medie la proteine; proporția caloriilor provenite din proteine în consumul mediu zilnic de calorii a fost de 13,6%;
- peste medie la lipide, depășind limita superioară; proporția caloriilor provenite din lipide în consumul mediu zilnic de calorii a fost de 31,4%;
- sub medie la glucide; proporția caloriilor provenite din glucide în consumul mediu zilnic de calorii a fost de 55,0%.

TABELE

Tabelul 1. Consumul mediu anual de produse alimentare pe locuitor, în anul 2021 comparativ cu anul 2020

	UM	Anii		Anul 2021 față de anul 2020
		2020	2021	%
Produse de origine vegetală				
Cereale și produse din cereale <i>în echivalent boabe</i>	kg	199,9	200,6	100,4
- grâu și seară	kg	155,8	159,3	102,2
- porumb	kg	38,6	35,8	92,7
- alte cereale	kg	0,5	0,6	120,0
- orez	kg	5,0	4,9	98,0
<i>în echivalent făină</i>	kg	151,4	151,8	100,3
- grâu și seară	kg	116,9	119,4	102,1
- porumb	kg	29,0	26,9	92,8
- alte cereale	kg	0,5	0,6	120,0
- orez	kg	5,0	4,9	98,0
Cartofi	kg	93,4	98,1	105,0
Legume și produse din legume (în echivalent legume proaspete), leguminoase boabe și pepeni	kg	196,0	203,4	103,8
- legume și produse din legume (în echivalent legume proaspete)	kg	175,0	180,2	103,0
- tomate	kg	41,8	45,1	107,9
- varză	kg	42,9	44,2	103,0
- ceapă uscată	kg	23,0	22,3	97,0
- rădăcinoase comestibile	kg	14,5	15,4	106,2
- diverse legume	kg	52,8	53,2	100,8
- usturoi uscat	kg	2,5	2,5	100,0
- ardei	kg	14,1	15,3	108,5
- mazăre verde	kg	1,6	1,5	93,8
- fasole verde	kg	3,5	3,4	97,1
- castraveți	kg	12,0	11,2	93,3
- alte legume	kg	19,1	19,3	101,0
- pepeni	kg	17,4	19,4	111,5
- leguminoase boabe	kg	3,6	3,8	105,6
Fructe și produse din fructe (în echivalent fructe proaspete)	kg	107,6	115,3	107,2
- mere	kg	29,1	33,4	114,8
- struguri	kg	7,9	8,5	107,6
- prune	kg	7,9	8,2	103,8
- cireșe și vișine	kg	4,1	4,4	107,3
- piersici și nectarine	kg	4,6	3,8	82,6
- diverse fructe indigene	kg	14,5	15,2	104,8
- pere	kg	5,0	5,1	102,0
- caise și zarzăre	kg	2,0	1,9	95,0
- nuci	kg	3,1	3,7	119,4

Tabelul 1. Consumul mediu anual de produse alimentare pe locuitor, în anul 2021 comparativ cu anul 2020 - continuare

	UM	Anii		Anul 2021 față de anul 2020
		2020	2021	%
- alte fructe indigene	kg	4,4	4,5	102,3
- fructe meridionale și exotice	kg	39,5	41,8	105,8
- portocale (inclusiv mandarine)	kg	15,5	15,8	101,9
- lămâi	kg	3,1	3,1	100,0
- grepfrut	kg	1,8	1,5	83,3
- banane	kg	10,6	11,2	105,7
- măsline	kg	2,1	2,2	104,8
- arahide	kg	1,1	1,3	118,2
- alte fructe meridionale și exotice	kg	5,3	6,7	126,4
Zahăr și produse din zahăr (în echivalent zahăr rafinat)	kg	25,5	24,4	95,7
Grăsimi vegetale (greutate brută)	kg	18,3	18,0	98,4
- uleiuri vegetale	kg	15,6	14,8	94,9
- margarină	kg	2,7	3,2	118,5
Produse de origine animală				
Lapte și produse din lapte, în echivalent lapte de 3,5 % grăsime (exclusiv unt)	litri	252,5	255,6	101,2
	kg	260,1	263,3	101,2
Ouă	buc	236	243	103,0
Pește și produse din pește (în echivalent pește proaspăt)	kg	6,3	6,6	104,8
Carne, produse din carne și organe comestibile (în echivalent carne proaspătă)	kg	77,4	78,0	100,8
- carne și produse din carne de porcine	kg	37,3	37,8	101,3
- carne și produse din carne de pasăre	kg	28,0	28,0	100,0
- carne și produse din carne de bovine	kg	5,4	5,5	101,9
- carne și produse din carne de ovine și caprine	kg	2,6	2,7	103,8
- alte feluri de carne și produse din carne	kg	0,8	0,7	87,5
- organe comestibile	kg	3,3	3,3	100,0
Grăsimi animale (greutate brută)	kg	3,9	3,8	97,4
- unt	kg	1,5	1,5	100,0
- grăsimi de porcine	kg	2,4	2,3	95,8

Tabelul 2. Bilanțuri alimentare în anii 2020 și 2021

Produse	Anii	Producția utilizabilă	Import	Export	Variația de stoc (±)	Disponibil de aprovizionare	Consum uman	Consum alimentar mediu anual, pe locuitor	Gradul de auto-aprovizionare
								kg	%
- mii tone -									
Cereale și produse din cereale (în echivalent boabe)									
	2020	17868	3997	11542	-287	10610	3852	199,9	168,4
	2021	27489	3369	16289	1067	13502	3836	200,6	203,6
- grâu și secară	2020	6421	1502	4395	-489	4017	3002	155,8	159,8
	2021	10469	1508	7006	744	4227	3047	159,3	247,7
- porumb	2020	10097	1465	5782	120	5660	744	38,6	178,4
	2021	14821	1149	7132	569	8269	684	35,8	179,2
- alte cereale	2020	1338	897	1324	77	834	10	0,5	160,4
	2021	2191	589	2108	-237	909	11	0,6	241,0
- orez	2020	12	133	41	5	99	96	5,0	12,1
	2021	8	123	43	-9	97	94	4,9	8,2
Cartofi									
	2020	1819	518	63	-533	2807	1800	93,4	64,8
	2021	1398	619	79	-495	2433	1875	98,1	57,5
Legume și produse din legume (în echivalent legume proaspete), leguminoase boabe și pepeni									
	2020	3605	911	90	10	4416	3777	196,0	81,6
	2021	3669	954	109	40	4474	3893	203,4	82,0
- tomate	2020	746	324	9	21	1040	805	41,8	71,7
	2021	754	303	13	-12	1056	863	45,1	71,4
- varză	2020	915	30	2	-6	949	827	42,9	96,4
	2021	920	38	4	-14	968	845	44,2	95,0
- ceapă uscată	2020	373	82	2	-4	457	443	23,0	81,6
	2021	357	97	1	11	442	427	22,3	80,8
- rădăcinoase comestibile	2020	220	87	2	-1	306	280	14,5	71,9
	2021	220	105	4	-	321	295	15,4	68,5
- diverse legume	2020	883	291	65	3	1106	1018	52,8	79,8
	2021	862	311	71	5	1097	1017	53,2	78,6
- pepeni	2020	346	55	4	-	397	335	17,4	87,2
	2021	382	63	5	-	440	372	19,4	86,8
- leguminoase boabe	2020	122	42	6	-3	161	69	3,6	75,8
	2021	174	37	11	50	150	74	3,8	116,0
Fructe și produse din fructe (în echivalent fructe proaspete)									
	2020	2527	1328	108	58	3689	2073	107,6	68,5
	2021	2713	1386	134	24	3941	2206	115,3	68,8
- mere	2020	546	174	31	60	629	561	29,1	86,8
	2021	602	173	36	26	713	639	33,4	84,4
- struguri	2020	936	79	5	-	1010	151	7,9	92,7
	2021	1009	85	2	-	1092	162	8,5	92,4
- prune	2020	770	26	-	4	792	152	7,9	97,2
	2021	819	22	1	3	837	157	8,2	97,8
- cireșe și vișine	2020	75	11	5	-	81	79	4,1	92,6
	2021	79	13	5	-	87	85	4,4	90,8

Tabelul 2. Bilanțuri alimentare în anii 2020 și 2021 – continuare

Produse	Anii	Producția utilizabilă	Import	Export	Variația de stoc (±)	Disponibil de aprovizionare	Consum uman	Consum alimentar mediu anual, pe locuitor	Gradul de auto-aprovizionare
					- mii tone -			kg	%
- piersici și nectarine	2020	16	74	1	-	89	89	4,6	18,0
	2021	15	59	1	-	73	73	3,8	20,5
- diverse fructe indigene	2020	184	132	34	-6	288	280	14,5	63,9
	2021	189	144	39	-5	299	291	15,2	63,2
- fructe meridionale și exotice	2020	-	832	32	-	800	761	39,5	-
	2021	-	890	50	-	840	799	41,8	-
Zahăr și produse din zahăr (în echivalent zahăr rafinat)	2020	187	478	126	3	536	492	25,5	34,9
	2021	270	481	116	125	510	466	24,4	52,9
Lapte și produse din lapte, în echivalent lapte de 3,5 % grăsime (exclusiv unt)	2020	5439	1159	256	44	6298	5011	260,1	86,4
	2021	5330	1338	324	98	6246	5035	263,3	85,3
Ouă	2020	272	23	16	-2	281	228	11,8	96,8
	2021	297	25	16	15	291	233	12,2	102,1
Carne, produse din carne și organe comestibile (în echivalent carne proaspătă)	2020	1075	584	161	8	1490	1490	77,4	72,1
	2021	1065	646	166	51	1594	1493	78,0	66,8
- porcine	2020	397	347	22	4	718	718	37,3	55,3
	2021	391	405	23	50	723	723	37,8	54,1
- pasăre	2020	487	159	105	2	539	539	28,0	90,4
	2021	484	161	113	-4	536	536	28,0	90,3
- bovine	2020	87	26	8	-	105	105	5,4	82,9
	2021	85	26	6	-	105	105	5,5	81,0
- ovine și caprine	2020	55	1	5	1	50	50	2,6	110,0
	2021	58	1	3	5	51	52	2,7	113,7
- alte feluri de carne	2020	2	27	14	-	15	15	0,8	13,3
	2021	1	27	14	-	14	14	0,7	7,1
- organe comestibile	2020	47	24	7	1	63	63	3,3	74,6
	2021	46	26	7	1	64	64	3,3	71,9
Pește și produse din pește (în echivalent pește proaspăt)	2020	19	110	8	-	121	121	6,3	15,7
	2021	18	118	10	-	126	126	6,6	14,3
Grăsimi vegetale și animale (greutate brută)	2020	453	165	76	2	540	428	22,2	83,9
	2021	409	168	94	2	482	417	21,8	85,0
- uleiuri vegetale	2020	358	111	71	2	396	300	15,6	90,4
	2021	313	107	86	1	333	283	14,8	94,0
- margarină	2020	34	24	5	-	53	53	2,7	64,2
	2021	38	29	6	-	61	61	3,2	62,3
- unt	2020	13	16	-	-	29	28	1,5	44,8
	2021	11	19	1	-	29	28	1,5	37,9
- grăsimi de porcine	2020	48	14	-	-	62	47	2,4	77,4
	2021	47	13	-	1	59	45	2,3	79,7

Tabelul 3. Consumul alimentar mediu zilnic pe locuitor, exprimat în calorii și factori nutritivi, în anul 2021 comparativ cu anul 2020

	UM	Anii		Anul 2021 față de anul 2020
		2020	2021	%
Calorii - total	număr	3530	3558	100,8
- de origine animală	număr	971	980	100,9
- de origine vegetală	număr	2559	2578	100,7
Proteine - total	grame	116,7	118,5	101,5
- de origine animală	grame	62,2	62,9	101,1
- de origine vegetală	grame	54,5	55,6	102,0
Lipide - total	grame	120,1	120,2	100,1
- de origine animală	grame	62,2	62,7	100,8
- de origine vegetală	grame	57,9	57,5	99,3
Glucide - total	grame	473,1	478,1	101,1
- de origine animală	grame	34,5	34,9	101,2
- de origine vegetală	grame	438,6	443,2	101,0

Tabelul 4. Aportul energetic al factorilor nutritivi în anii 2020 și 2021

	Anii	
	2020	2021
	- calorii (număr) -	
Calorii - total	3530	3558
Proteine	478	485
Lipide	1115	1116
Glucide	1937	1957
	- structura -	
Calorii - total	100,0	100,0
Proteine	13,5	13,6
Lipide	31,6	31,4
Glucide	54,9	55,0

Tabelul 5. Consumul alimentar mediu zilnic de calorii pe locuitor, în anul 2021 comparativ cu anul 2020

	UM	Anii		Anul 2021 față de anul 2020
		2020	2021	%
Calorii - total	număr	3530	3558	100,8
Calorii de origine vegetală	număr	2559	2578	100,7
Cereale și produse din cereale	număr	1278	1283	100,4
Cartofi	număr	185	194	104,9
Legume și produse din legume, leguminoase boabe, pepeni	număr	172	177	102,9
Fructe și produse din fructe	număr	212	234	110,4
Grăsimi vegetale	număr	426	415	97,4
Zahăr și produse din zahăr	număr	286	275	96,2
Calorii de origine animală	număr	971	980	100,9
Grăsimi animale	număr	73	71	97,3
Carne și produse din carne (inclusiv organe comestibile)	număr	353	356	100,9
Pește și produse din pește	număr	12	13	108,3
Lapte și produse din lapte	număr	478	483	101,0
Ouă	număr	55	57	103,6

Tabelul 6. Structura consumului alimentar mediu zilnic de calorii pe locuitor, în anii 2020 și 2021

	Anii	
	2020	2021
Calorii - total	100,0	100,0
Calorii de origine vegetală	72,5	72,5
Cereale și produse din cereale	36,2	36,0
Cartofi	5,2	5,5
Legume și produse din legume, leguminoase boabe, pepeni	4,9	5,0
Fructe și produse din fructe	6,0	6,6
Grăsimi vegetale	12,1	11,7
Zahăr și produse din zahăr	8,1	7,7
Calorii de origine animală	27,5	27,5
Grăsimi animale	2,1	2,0
Carne și produse din carne (inclusiv organe comestibile)	10,0	10,0
Pește și produse din pește	0,3	0,4
Lapte și produse din lapte	13,5	13,5
Ouă	1,6	1,6

Tabelul 7. Consumul alimentar mediu zilnic de proteine pe locuitor, în anul 2021 comparativ cu anul 2020

	UM	Anii		Anul 2021 față de anul 2020
		2020	2021	%
Proteine - total	grame	116,7	118,5	101,5
Proteine de origine vegetală	grame	54,5	55,6	102,0
Cereale și produse din cereale	grame	38,5	38,7	100,5
Cartofi	grame	4,3	4,5	104,7
Legume și produse din legume, leguminoase boabe, pepeni	grame	8,6	8,9	103,5
Fructe și produse din fructe	grame	3,1	3,5	112,9
Proteine de origine animală	grame	62,2	62,9	101,1
Grăsimi animale	grame	0,3	0,3	100,0
Carne și produse din carne (inclusiv organe comestibile)	grame	30,9	31,1	100,6
Pește și produse din pește	grame	1,6	1,6	100,0
Lapte și produse din lapte	grame	24,9	25,2	101,2
Ouă	grame	4,5	4,7	104,4

Tabelul 8. Structura consumului alimentar mediu zilnic de proteine pe locuitor, în anii 2020 și 2021

	Anii	
	2020	2021
Proteine - total	100,0	100,0
Proteine de origine vegetală	46,7	46,9
Cereale și produse din cereale	33,0	32,7
Cartofi	3,7	3,8
Legume și produse din legume, leguminoase boabe, pepeni	7,4	7,5
Fructe și produse din fructe	2,6	2,9
Proteine de origine animală	53,3	53,1
Grăsimi animale	0,3	0,2
Carne și produse din carne (inclusiv organe comestibile)	26,5	26,2
Pește și produse din pește	1,4	1,4
Lapte și produse din lapte	21,3	21,3
Ouă	3,8	4,0

Tabelul 9. Consumul alimentar mediu zilnic de lipide pe locuitor, în anul 2021 comparativ cu anul 2020

	UM	Anii		Anul 2021 față de anul 2020
		2020	2021	%
Lipide - total	grame	120,1	120,2	100,1
Lipide de origine vegetală	grame	57,9	57,5	99,3
Cereale și produse din cereale	grame	4,4	4,4	100,0
Cartofi	grame	0,4	0,5	125,0
Legume și produse din legume, leguminoase boabe, pepeni	grame	1,2	1,2	100,0
Fructe și produse din fructe	grame	6,1	6,8	111,5
Grăsimi vegetale	grame	45,8	44,6	97,4
Lipide de origine animală	grame	62,2	62,7	100,8
Grăsimi animale	grame	7,7	7,4	96,1
Carne și produse din carne (inclusiv organe comestibile)	grame	24,4	24,6	100,8
Pește și produse din pește	grame	0,6	0,7	116,7
Lapte și produse din lapte	grame	25,6	26,0	101,6
Ouă	grame	3,9	4,0	102,6

Tabelul 10. Structura consumului alimentar mediu zilnic de lipide pe locuitor, în anii 2020 și 2021

	Anii	
	2020	2021
Lipide - total	100,0	100,0
Lipide de origine vegetală	48,2	47,8
Cereale și produse din cereale	3,7	3,7
Cartofi	0,3	0,4
Legume și produse din legume, leguminoase boabe, pepeni	1,0	1,0
Fructe și produse din fructe	5,1	5,6
Grăsimi vegetale	38,1	37,1
Lipide de origine animală	51,8	52,2
Grăsimi animale	6,4	6,2
Carne și produse din carne (inclusiv organe comestibile)	20,3	20,5
Pește și produse din pește	0,5	0,6
Lapte și produse din lapte	21,3	21,6
Ouă	3,3	3,3

Tabelul 11. Consumul alimentar mediu zilnic de glucide pe locuitor, în anul 2021 comparativ cu anul 2020

	UM	Anii		Anul 2021 față de anul 2020
		2020	2021	%
Glucide - total	grame	473,1	478,1	101,1
Glucide de origine vegetală	grame	438,6	443,2	101,0
Cereale și produse din cereale	grame	263,2	264,0	100,3
Cartofi	grame	40,0	42,0	105,0
Legume și produse din legume, leguminoase boabe, pepeni	grame	30,4	31,5	103,6
Fructe și produse din fructe	grame	35,3	38,7	109,6
Zahăr și produse din zahăr	grame	69,7	67,0	96,1
Glucide de origine animală	grame	34,5	34,9	101,2
Carne și produse din carne (inclusiv organe comestibile)	grame	0,1	0,1	100,0
Lapte și produse din lapte	grame	34,2	34,6	101,2
Ouă	grame	0,2	0,2	100,0

Tabelul 12. Structura consumului alimentar mediu zilnic de glucide pe locuitor, în anii 2020 și 2021

	Anii	
	2020	2021
Glucide - total	100,0	100,0
Glucide de origine vegetală	92,7	92,7
Cereale și produse din cereale	55,6	55,2
Cartofi	8,5	8,8
Legume și produse din legume, leguminoase boabe, pepeni	6,4	6,6
Fructe și produse din fructe	7,5	8,1
Zahăr și produse din zahăr	14,7	14,0
Glucide de origine animală	7,3	7,3
Carne și produse din carne (inclusiv organe comestibile)	**)	**)
Lapte și produse din lapte	7,3	7,3
Ouă	**)	**)

**) date mai mici decât 0,05