

INSTITUTUL NAȚIONAL DE STATISTICĂ

**DISPONIBILITĂȚILE DE CONSUM ALE POPULAȚIEI
ÎN ANUL 2019**

2021

CUPRINS

	Pagina
I. PRECIZĂRI METODOLOGICE.....	1
II. CONSUMUL DE PRODUSE ALIMENTARE PE LOCUITOR, ÎN ANUL 2019 COMPARATIV CU ANUL 2018.....	3
1. Consumul mediu anual de produse alimentare pe locuitor.....	3
2. Consumul alimentar mediu zilnic pe locuitor, exprimat în calorii și factori nutritivi.....	5
2.1. Consumul mediu zilnic de calorii.....	5
2.2. Consumul mediu zilnic de proteine.....	6
2.3. Consumul mediu zilnic de lipide.....	7
2.4. Consumul mediu zilnic de glucide.....	8
3. Concluzii.....	9
TABELE	
Tabelul 1. Consumul mediu anual de produse alimentare pe locuitor, în anul 2019 comparativ cu anul 2018.....	11
Tabelul 2. Bilanțuri alimentare în anii 2018 și 2019.....	13
Tabelul 3. Consumul alimentar mediu zilnic pe locuitor, exprimat în calorii și factori nutritivi, în anul 2019 comparativ cu anul 2018.....	15
Tabelul 4. Aportul energetic al factorilor nutritivi în anii 2018 și 2019.....	15
Tabelul 5. Consumul alimentar mediu zilnic de calorii pe locuitor, în anul 2019 comparativ cu anul 2018.....	16
Tabelul 6. Structura consumului alimentar mediu zilnic de calorii pe locuitor, în anii 2018 și 2019.....	16
Tabelul 7. Consumul alimentar mediu zilnic de proteine pe locuitor, în anul 2019 comparativ cu anul 2018.....	17
Tabelul 8. Structura consumului alimentar mediu zilnic de proteine pe locuitor, în anii 2018 și 2019.....	17
Tabelul 9. Consumul alimentar mediu zilnic de lipide pe locuitor, în anul 2019 comparativ cu anul 2018.....	18
Tabelul 10. Structura consumului alimentar mediu zilnic de lipide pe locuitor, în anii 2018 și 2019.....	18
Tabelul 11. Consumul alimentar mediu zilnic de glucide pe locuitor, în anul 2019 comparativ cu anul 2018.....	19
Tabelul 12. Structura consumului alimentar mediu zilnic de glucide pe locuitor, în anii 2018 și 2019.....	19

I. PRECIZĂRI METODOLOGICE

1. Introducere

Lucrarea statistică „Disponibilitățile de consum ale populației în anul 2019” a fost elaborată conform metodologiei Oficiului de Statistică al Uniunii Europene (Eurostat) și își propune să prezinte consumul mediu anual de produse alimentare pe locuitor și consumul mediu zilnic de produse alimentare pe locuitor, exprimat în calorii și factori nutritivi, alături de o succintă analiză a evoluției acestora față de anul 2018.

2. Concepte și definiții

- **Producția utilizabilă** (P_u) - cantitățile de produse primare obținute în cursul perioadei de referință, inclusiv cantitățile utilizate de producători din producția proprie (autoconsumul) și/sau cantitățile de produse transformate. Pierderile suferite în cursul procesului de producție (ex: pierderile la recoltare și/sau în procesul de fabricație) nu sunt cuprinse în producție.
- **Importul** (I) reprezintă cantitățile de produse agroalimentare de proveniență străină care au intrat în circuitul economic al țării în cursul perioadei de referință, prin activitatea de comerț internațional.
- **Exportul** (E) reprezintă cantitățile de produse agroalimentare de proveniență indigenă și uneori de proveniență străină (reexport) care au ieșit din circuitul economic al țării, în cursul perioadei de referință, prin activitatea de comerț internațional.
- **Variația de stoc** ($\pm V_s$) corespunde evoluției stocurilor din perioada de referință și se calculează ca diferență între stocul final (stocul la sfârșitul anului calendaristic de referință) și cel inițial (stocul la începutul anului calendaristic de referință).
- **Transformarea industrială** (T_{ind}) - cantitățile de produse utilizate în industrie pentru obținerea unui produs derivat alimentar.
- **Prelucrare industrială** (P_{ind}) - cantitățile de produse utilizate în industrie pentru fabricarea unui produs derivat nealimentar.
- **Disponibilul de aprovizionare** (D_a) - cantitățile de produse disponibile pentru acoperirea necesarului intern al unei țări; se stabilește conform următoarei relații bilanțiere: $D_a = P_u + I - E - (\pm V_s)$.
- **Gradul de autoaprovizionare** (G_{apr}) arată în ce măsură producția internă acoperă cerințele interne de consum în perioada de referință; se calculează conform următoarei relații: $G_{apr} = P_{int} / D_a * 100$.
- **Consumul uman** (disponibilul pentru consumul uman - D_u) - cantitățile de produse agroalimentare (primare sau prelucrate) disponibile pentru consumul uman, indiferent de sursa de aprovizionare (comerț cu ridicata, comerț cu amănuntul, consum colectiv, autoconsum); se calculează conform relației: $D_u = P_u + I - E - T_{ind} - P_{ind} - P - (\pm V_s)$, unde: P = pierderi suferite în timpul transportului, depozitării.
- **Consumul alimentar mediu brut anual pe locuitor** (CMB) reprezintă cantitatea de produse, exprimată în greutate comercială, care încă necesită anumite prelucrări pentru a putea fi utilizată efectiv în alimentația umană (ex: cereale boabe, carne în carcasă, ouă în coajă); se determină conform relației: $CMB = D_u / N$ (N = populația la 1 iulie a anului de referință).
- **Consumul alimentar mediu net anual pe locuitor** (CMN) se calculează pentru unele produse (cereale, miere, grăsimi). Acesta se referă la cantitățile de produse, exprimate într-o formă mai accesibilă consumului uman (ex: făina obținută în urma măcinării cerealelor). Se determină astfel: $CMN = CMB * k_e$, unde: k_e reprezintă coeficientul de extracție (ex: dintr-un kilogram de grâu boabe se obțin, prin măcinare, 0,75 kg făină).

- **Consumul alimentar mediu net zilnic pe locuitor, exprimat în grame (CMZ)** - cantitățile de produse care pot fi integral utilizate ca alimente; se stabilește conform relației: $CMZ = (CMN \cdot k_{gc} \cdot 1000) / 365$, unde: k_{gc} reprezintă coeficientul de transformare în produs consumabil (ex: carnea fără oase, fructele fără sâmburi și fără coajă, mazărea verde etc.).
- **Consumul alimentar mediu net zilnic pe locuitor, exprimat în calorii (C_c)** - conținutul în calorii al consumului alimentar mediu net zilnic pe locuitor; se calculează conform relației: $C_c = (CMZ \cdot cc) / 1000$, unde: cc = numărul de calorii conținut în 1000 grame produs alimentar, partea comestibilă.
- **Consumul alimentar mediu net zilnic pe locuitor, exprimat în proteine (C_p)** - conținutul în proteine al consumului alimentar mediu net zilnic pe locuitor; se stabilește astfel: $C_p = (CMZ \cdot cp) / 1000$, unde: cp = conținutul mediu în proteine la 1000 grame produs alimentar, partea comestibilă.
- **Consumul alimentar mediu net zilnic pe locuitor, exprimat în lipide (C_l)** - conținutul în lipide al consumului alimentar mediu net zilnic pe locuitor; se stabilește conform relației: $C_l = (CMZ \cdot cl) / 1000$, unde: cl reprezintă conținutul mediu în lipide la 1000 grame produs alimentar, partea comestibilă.
- **Consumul alimentar mediu net zilnic pe locuitor, exprimat în glucide (C_g)** - conținutul în glucide (hidrați de carbon) al consumului alimentar mediu net zilnic pe locuitor; se stabilește pe baza următoarei relații: $C_g = (CMZ \cdot cg) / 1000$, unde: cg reprezintă conținutul mediu în glucide la 1000 grame produs alimentar, partea comestibilă.
- **Aportul energetic al factorilor nutritivi (Ae_p, Ae_g, Ae_l)** reprezintă conținutul în calorii al consumului mediu zilnic de proteine, glucide și lipide; se calculează conform relațiilor:
Aportul energetic al proteinelor:
 $Ae_p = C_p \cdot 4,1$ (proteinele prin ardere eliberează 4,1 calorii)
Aportul energetic al glucidelor:
 $Ae_g = C_g \cdot 4,1$ (glucidele prin ardere eliberează 4,1 calorii)
Aportul energetic al lipidelor:
 $Ae_l = C_l \cdot 9,3$ (lipidele prin ardere eliberează 9,3 calorii)

3. Surse de date

- Cercetarea statistică PRODROM A – Produse și servicii industriale, pentru datele privind producția fizică industrială și stocurile în întreprinderile industriale;
- Pentru comerțul internațional cu bunuri (date provizorii):
 1. comerțul INTRA-UE:
 - declarațiile statistice INTRASTAT colectate de către Institutul Național de Statistică (INS) direct de la operatorii economici care au realizat un volum valoric al expedierilor intracomunitare de bunuri sau/și un volum valoric al introducerilor intracomunitare de bunuri superior nivelului pragului statistic intrastat stabilit pentru fiecare flux și an de referință.
 - declarațiile vamale colectate și prelucrate de către Agenția Națională de Administrare Fiscală (ANAF), pentru comerțul intracomunitar privind bunuri pentru prelucrare internă sau prelucrare sub control vamal; bunuri care se mișcă din/către părți ale teritoriului statistic al UE dar care nu aparțin teritoriului fiscal al UE.
 2. comerțul EXTRA-UE: ANAF, care colectează și prelucrează declarațiile vamale de export și import.
- Balanțele principalelor produse agricole la producător;
- Normele legale privind acordarea de scăzăminte la produsele perisabile;
- Statistica demografică - populația rezidentă a fiecărui an, estimată în condiții de comparabilitate cu rezultatele definitive ale Recensământului Populației și al Locuințelor - 2011.
- Publicația „Bilanțuri alimentare”.

II. CONSUMUL DE PRODUSE ALIMENTARE PE LOCUIITOR, ÎN ANUL 2019 COMPARATIV CU ANUL 2018

1. Consumul mediu anual de produse alimentare, pe locuitor

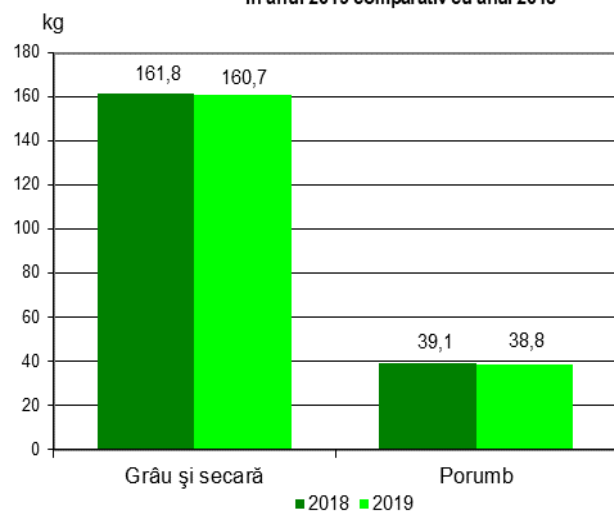
Consumul mediu anual de produse alimentare, pe locuitor, a fost constituit cu preponderență din produse de origine vegetală.

• Consumul mediu anual de produse de origine vegetală, pe locuitor

În anul 2019, comparativ cu anul 2018, consumul mediu anual, pe locuitor, a înregistrat atât scăderi cât și creșteri la grupele de produse de origine vegetală. Astfel, consumul mediu anual de *cereale și produse din cereale* (în echivalent boabe) pe locuitor, a înregistrat o scădere de 1,1 kg, față de anul precedent.

Atât consumul mediu anual de *grâu și secară* (în echivalent boabe) pe locuitor, cât și consumul mediu anual de *porumb și produse din porumb* (în echivalent boabe) pe locuitor, au înregistrat scăderi de 1,1 kg, respectiv de 0,3 kg (Grafic 1.1.).

Grafic 1.1. Consumul mediu anual la principalele cereale și produse din cereale, pe locuitor, în anul 2019 comparativ cu anul 2018



Comparativ cu anul precedent, consumul mediu anual de *orez*, pe locuitor, a crescut cu 0,3 kg.

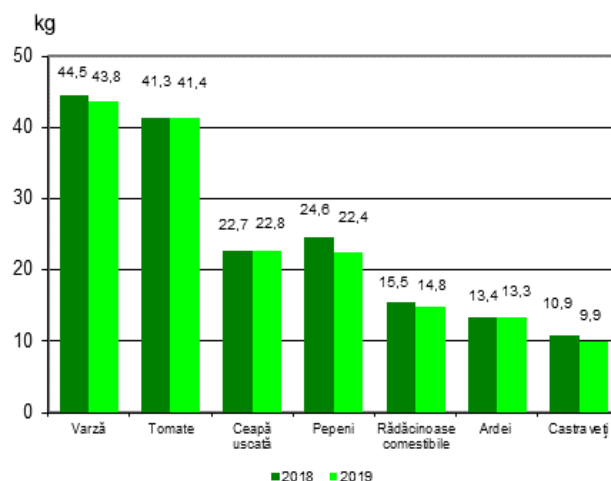
Consumul mediu anual de *legume, produse din legume*¹ (în echivalent legume proaspete),

¹ Toate referirile din text se fac la legume și produse din legume (tomate, castraveți, ardei, varză, ceapă uscată, rădăcinoase comestibile, alte legume) în echivalent

leguminoase boabe și pepeni, pe locuitor, a înregistrat o scădere, de 5,5 kg, față de anul precedent. Această evoluție s-a datorat scăderii consumurilor medii anuale pe locuitor: la *pepeni* cu 2,2 kg, la *castraveți* cu 1,0 kg, la *varză, rădăcinoase comestibile și alte legume*² cu câte 0,7 kg, la *usturoi uscat, ardei, mazăre verde și leguminoase boabe* cu câte 0,1 kg.

S-au înregistrat creșteri ale consumurilor medii anuale, pe locuitor la: *tomate și ceapă uscată* (+0,1 kg). (Grafic 1.2.).

Grafic 1.2. Consumul mediu anual la principalele legume și pepeni, pe locuitor, în anul 2019 comparativ cu anul 2018



Consumul mediu anual de *cartofi*, pe locuitor, a scăzut cu 3,2 kg în anul 2019, comparativ cu anul precedent.

Consumul mediu anual de *fructe și produse din fructe* (în echivalent fructe proaspete), pe locuitor, a crescut (+0,5 kg) în anul 2019, comparativ cu anul precedent, în principal datorită creșterii consumului mediu anual pe locuitor, de *mere* (+2,8 kg) și *prune* (+0,7 kg).

Scăderi ale consumului mediu anual pe locuitor s-au înregistrat la *diverse fructe indigene* (-1,8 kg), la *struguri* (-0,8 kg), la *cireșe-vișine* (-0,7 kg) și la *piersici-nectarine* (-0,4 kg).

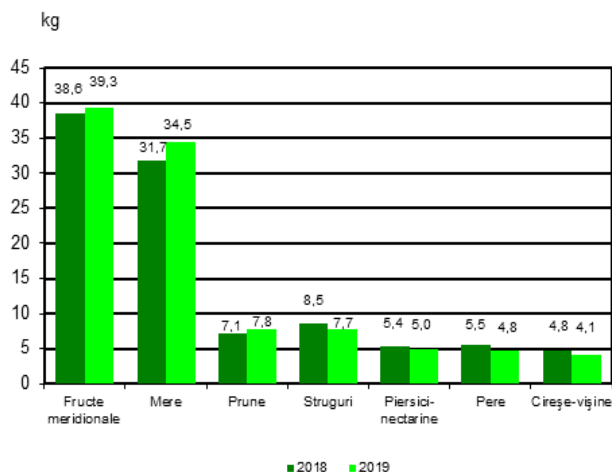
legume proaspete.

² Gulii, gulioare, varză roșie, dovlecei, legume pentru frunze, dovleci comestibili, ciuperci și alte legume păstăi.

Consumul mediu anual al tuturor componentelor grupei *diverse fructe indigene* (nuci, caise-zarzăre, pere și alte fructe indigene) a fost în scădere.

La categoria *fructe meridionale și exotice* față de anul precedent s-au înregistrat creșteri la consumul mediu anual, pe locuitor, cu 0,7 kg (Grafic 1.3.).

Grafic 1.3. Consumul mediu anual la principalele fructe și produse din fructe, pe locuitor, în anul 2019 comparativ cu anul 2018

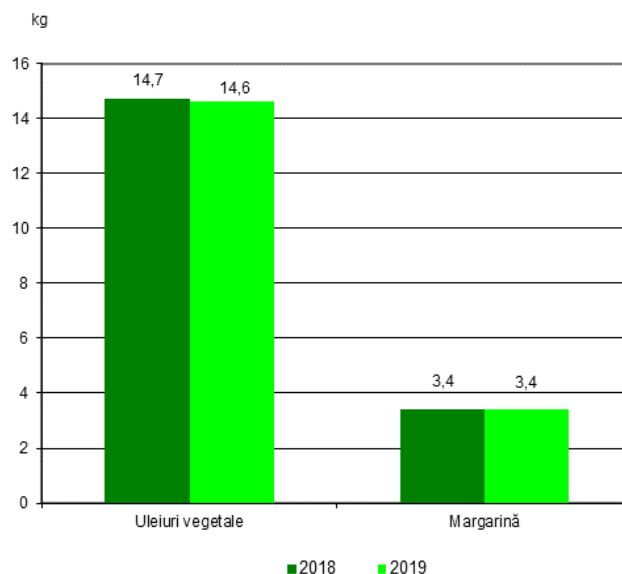


Consumul mediu anual de *zahăr și produse din zahăr*³ (în echivalent zahăr rafinat), pe locuitor, a crescut cu 0,2 kg în anul 2019 comparativ cu anul 2018.

Consumul mediu anual de *grăsimi vegetale*⁴, pe locuitor, în anul 2019, a scăzut ușor comparativ cu anul precedent.

Componentele acestuia au evoluat astfel: Consumul mediu anual de *uleiuri vegetale*, pe locuitor, a scăzut cu 0,1 kg în anul 2019 comparativ cu anul precedent, iar consumul mediu anual de *margarină*, pe locuitor, s-a menținut constant în anul 2019 comparativ cu anul precedent. (Grafic 1.4.).

Grafic 1.4. Consumul mediu anual de grăsimi vegetale, pe locuitor, în anul 2019 comparativ cu anul 2018

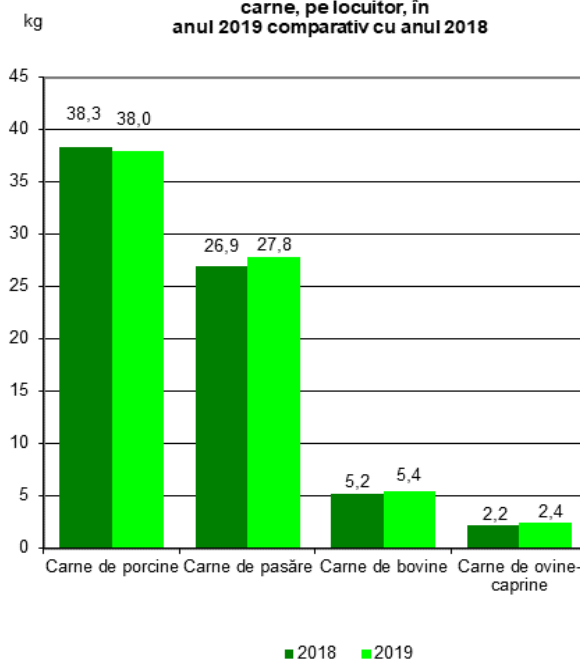


• Consumul mediu anual de produse de origine animală, pe locuitor

Consumul mediu anual de produse de origine animală, pe locuitor, în anul 2019, a înregistrat creșteri la majoritatea componentelor.

Consumul mediu anual de *carne, produse din carne și organe comestibile* (în echivalent carne proaspătă), pe locuitor, a crescut cu 1,5 kg.

Grafic 1.5. Consumul mediu anual la principalele componente de carne și produse din carne, pe locuitor, în anul 2019 comparativ cu anul 2018



³ Toate referirile din text se fac la zahăr și produse din zahăr (în echivalent zahăr rafinat).

⁴ Grăsimi vegetale (greutate brută).

Evoluția componentelor consumului mediu anual de carne, produse din carne și organe comestibile se prezintă astfel:

S-au înregistrat creșteri ale consumurilor medii anuale, pe locuitor, la *carne și produse din carne de pasăre* (+0,9 kg), la *organe comestibile* (+0,4 kg), la *carne și produse din carne de bovine și carne și produse din carne de ovine - caprine* (+0,2 kg) și la *alte feluri de carne și produse din carne* (+0,1 kg).

Scădere, în anul 2019 comparativ cu anul precedent, s-a înregistrat la consumul mediu

anual, pe locuitor, la *carne și produse din carne de porcine* (-0,3 kg). (Grafic 1.5.).

Consumul mediu anual, pe locuitor, de *pește și produse din pește* (în echivalent pește proaspăt) a crescut cu 1,1 kg.

Consumul mediu anual, pe locuitor, de *lapte și produse din lapte, în echivalent lapte de 3,5% grăsime (exclusiv unt)* a crescut cu 1,5 litri în anul 2019 comparativ cu anul 2018.

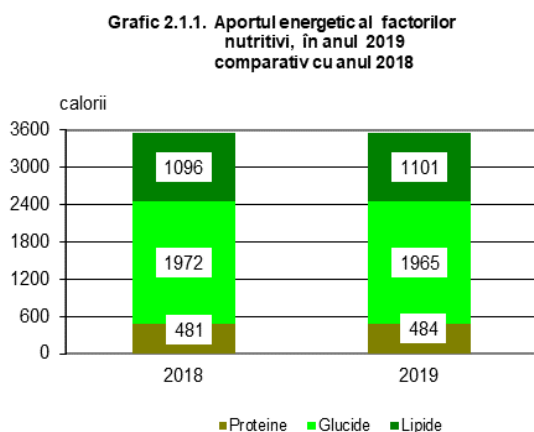
Consumul mediu anual, pe locuitor, de *ouă* a crescut cu 5 bucăți față de anul precedent.

2. Consumul alimentar mediu zilnic, pe locuitor, exprimat în calorii și factori nutritivi

2.1. Consumul mediu zilnic⁵ de calorii, pe locuitor

În anul 2019, consumul mediu zilnic de calorii a înregistrat o creștere de o calorie față de anul precedent. Consumul mediu zilnic de calorii de origine vegetală a scăzut cu 13 calorii și consumul mediu zilnic de calorii de origine animală a crescut cu 14 calorii.

Aportul energetic al factorilor nutritivi a crescut și a avut următoarea evoluție (Grafic 2.1.1.):



- la constituirea consumului mediu zilnic aportul energetic al proteinelor a crescut cu 3 calorii față de nivelul anului precedent;

- aportul energetic al glucidelor a scăzut cu 7 calorii față de nivelul anului precedent;

- aportul energetic al lipidelor a fost mai mare cu 5 calorii, față de anul precedent;

Caloriile provenite din glucide dețin ponderea cea mai mare în consumul mediu zilnic de

calorii (55,4%), fiind în scădere cu 0,2 puncte procentuale față de anul precedent.

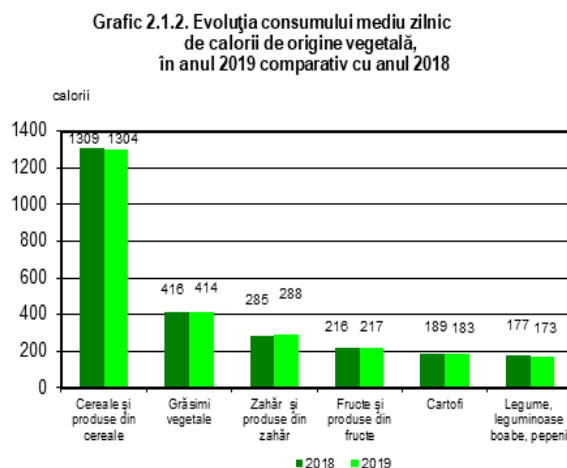
Contribuția caloriilor provenite din lipide, la constituirea consumului mediu zilnic de calorii a fost mai mare cu 0,1 puncte procentuale, față de anul precedent.

Comparativ cu anul precedent, caloriile provenite din proteine au crescut cu 0,1 puncte procentuale.

• Consumul mediu zilnic de calorii de origine vegetală, pe locuitor

Cu excepția consumurilor medii zilnice de calorii provenite din *zahăr și produse din zahăr* și din *fructe și produse din fructe* care au crescut cu 3 respectiv cu o calorie, toate celelalte consumuri de origine vegetală au scăzut.

Astfel au scăzut consumurile medii zilnice de calorii provenite de la *cartofi* cu 6 calorii, de la *cereale și produse din cereale* cu 5 calorii, de la *legume și produse din legume, leguminoase boabe și pepeni* cu 4 calorii și de la *grăsimi vegetale* cu 2 calorii. (Grafic 2.1.2.).



⁵ Prin consum mediu zilnic se înțelege consumul alimentar mediu net zilnic, pe locuitor

Structura consumului alimentar mediu zilnic de calorii pe locuitor, în anul 2019, comparativ cu anul precedent, se prezintă astfel:

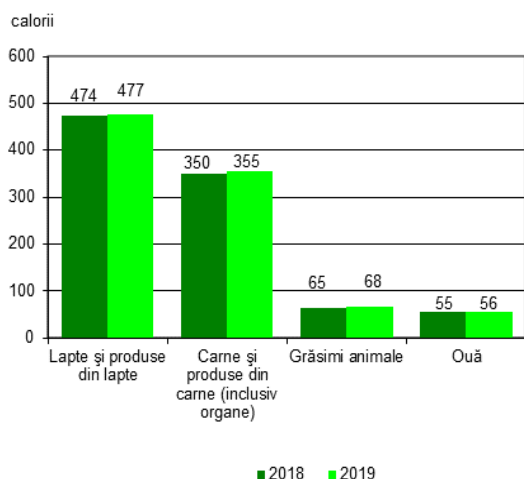
- a scăzut ponderea energiilor de origine vegetală, în consumul total de calorii, cu 0,4 puncte procentuale;
- a scăzut ponderea consumurilor medii zilnice de calorii provenite din *cereale și produse din cereale și cartofi* cu câte 0,2 puncte procentuale iar cele provenite din *legume, leguminoase boabe și pepeni* cu 0,1 puncte procentuale;
- s-a menținut la aceeași valoare ponderea consumurilor medii zilnice de calorii provenite din *fructe și produse din fructe și din grăsimi vegetale*;
- a crescut ponderea consumurilor medii zilnice de calorii provenite din *zahăr și produse din zahăr* (+0,1 puncte procentuale).

• Consumul mediu zilnic de calorii de origine animală, pe locuitor

Consumul mediu zilnic de calorii de origine animală, în anul 2019, a fost mai mare față de anul 2018, datorită creșterii consumului mediu zilnic de calorii provenite la toate grupele de produse.

Consumurile medii zilnice de calorii au crescut astfel: cel provenit din *carne și produse din carne* (inclusiv organe comestibile) cu 5 calorii, urmat de consumurile medii zilnice de calorii provenite din *lapte și produse din lapte și din grăsimi animale*, cu câte 3 calorii, din *pește și produse din pește* cu 2 calorii și de consumul de calorii din *ouă* cu o calorie. (Grafic 2.1.3.).

Grafic 2.1.3. Evoluția consumului mediu zilnic de calorii de origine animală, în anul 2019 comparativ cu anul 2018



Structura consumului mediu zilnic de calorii de origine animală în anul 2019 față de anul 2018 s-a modificat. Ponderea energiilor de origine animală în consumul mediu zilnic a crescut cu 0,4 puncte procentuale.

Ponderea energiilor provenite din *lapte și produse din lapte* a crescut cu 0,2 puncte procentuale, iar ponderile energiilor provenite din *carne și produse din carne* (inclusiv organe comestibile) și din *grăsimi animale* au crescut cu câte 0,1 puncte procentuale.

Celelalte ponderi ale consumului mediu zilnic s-au menținut constante.

2.2. Consumul mediu zilnic de proteine, pe locuitor

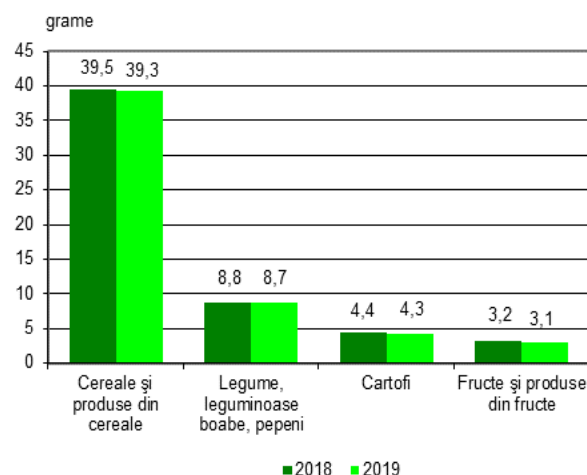
Consumul mediu zilnic total de proteine, pe locuitor, în anul 2019 a crescut, datorită creșterii consumului mediu zilnic de proteine de origine animală.

• Consumul mediu zilnic de proteine de origine vegetală, pe locuitor

Consumul mediu zilnic de proteine de origine vegetală a scăzut cu 0,5 grame, aceasta s-a datorat scăderii consumului mediu zilnic de proteine la toate grupele de produse.

Consumul mediu zilnic de proteine provenit din *cereale și produse din cereale*, cel mai mare furnizor de proteine de origine vegetală, a scăzut cu 0,2 grame, urmat de consumurile medii zilnice ale proteinelor provenite din *cartofi*, din *legume, leguminoase boabe și pepeni* și din *fructe și produse din fructe* cu câte 0,1 grame, față de anul precedent (Grafic 2.2.1.).

Grafic 2.2.1. Evoluția consumului mediu zilnic de proteine de origine vegetală, în anul 2019 comparativ cu anul 2018

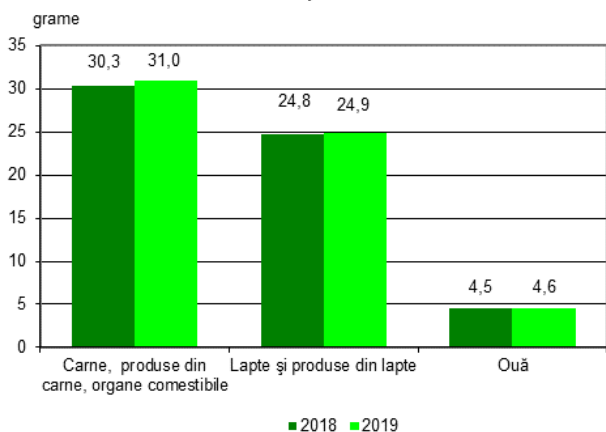


• **Consumul mediu zilnic de proteine de origine animală, pe locuitor**

În anul 2019, consumul mediu zilnic de proteine de origine animală a crescut cu 1,2 grame față de anul precedent. Acest lucru s-a datorat creșterii consumului mediu zilnic de proteine la toate grupele de produse.

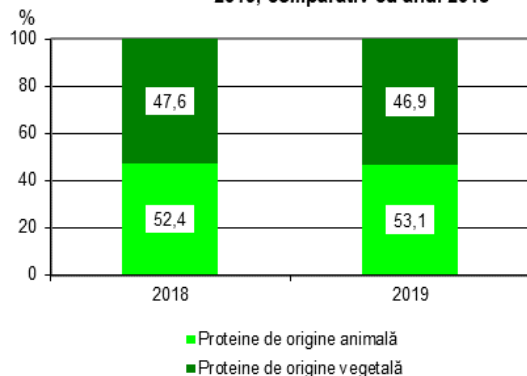
Astfel a crescut consumul mediu zilnic de proteine provenite din *carne și produse din carne* (inclusiv organe comestibile) cu 0,7 grame, consumul de proteine provenite din *pește și produse din pește* cu 0,2 grame iar consumurile de proteine provenite din *lapte și produse din lapte*, din *grăsimi animale* și din *ouă* au crescut cu câte 0,1 grame, față de anul precedent. (Grafic 2.2.2.).

Grafic 2.2.2. Evoluția consumului mediu zilnic de proteine de origine animală, în anul 2019 comparativ cu anul 2018



Structura consumului alimentar mediu zilnic de proteine, în anul 2019, se caracterizează printr-o pondere mai mare a proteinelor de origine animală, față de ponderea proteinelor de origine vegetală. (Grafic 2.2.3).

Grafic 2.2.3. Structura consumului mediu zilnic de proteine în anul 2019, comparativ cu anul 2018



Consumul mediu zilnic de proteine provenit din *cereale și produse din cereale*, în scădere față

de anul precedent cu 0,3 puncte procentuale, a avut cea mai mare contribuție (33,3%) la constituirea consumului mediu zilnic de proteine.

Proteinele provenite din *cartofi* au scăzut cu 0,2 puncte procentuale, iar cele provenite din *legume și produse din legume, leguminoase boabe și pepeni* și din *fructe și produse din fructe* au scăzut cu câte 0,1 puncte procentuale față de anul precedent.

Aportul proteinelor de origine animală la constituirea consumului mediu zilnic de proteine, în anul 2019 a rezultat în cea mai mare parte din creșterea ponderii proteinelor provenite din *carne și produse din carne* (inclusiv organe comestibile), cu 0,4 puncte procentuale.

Ponderile proteinelor provenite din *ouă*, din *pește și produse din pește* și din *grăsimi animale* au crescut cu câte 0,1 puncte procentuale.

Ponderile proteinelor provenite din *lapte și produse din lapte* s-au menținut la nivelul anului precedent.

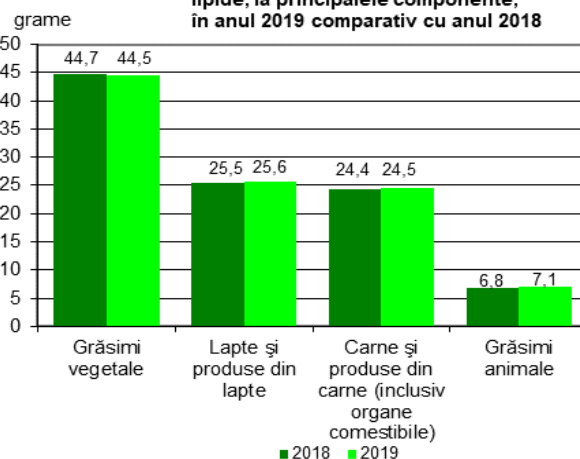
2.3. Consumul mediu zilnic de lipide, pe locuitor

Conținutul în lipide al consumului mediu zilnic a înregistrat creșteri față de anul precedent (+0,5 grame), datorită creșterii consumului mediu zilnic de lipide de origine animală.

• **Consumul mediu zilnic de lipide de origine vegetală, pe locuitor**

Consumul mediu zilnic de lipide de origine vegetală a înregistrat o scădere de 0,3 grame față de cel din anul 2018, din cauza scăderii consumului mediu zilnic de lipide provenite din *grăsimi vegetale* (-0,2 grame) și din *fructe și produse din fructe* (-0,1 grame).

Grafic 2.3.1. Evoluția consumului mediu zilnic de lipide, la principalele componente, în anul 2019 comparativ cu anul 2018



• Consumul mediu zilnic de lipide de origine animală, pe locuitor

Consumul mediu zilnic de lipide de origine animală a crescut, în anul 2019, cu 0,8 grame față de anul 2018, toate componentele acestuia au fost mai mari comparativ cu anul precedent.

Astfel, consumurile medii zilnice de lipide au fost mai mari la produsele provenite din *grăsimi animale* cu 0,3 grame, din *pește și produse din pește* cu 0,2 grame iar la produsele provenite din *carne și produse din carne* (inclusiv organe comestibile), din *ouă și din lapte și produse din lapte* cu câte 0,1 grame.

Structura consumului alimentar mediu zilnic de lipide s-a caracterizat prin ponderea mai mare a lipidelor de origine animală, față de ponderea lipidelor de origine vegetală.

Aportul lipidelor de origine vegetală, la constituirea consumului mediu zilnic de lipide, a fost mai mic cu 0,5 puncte procentuale față de anul 2018.

Ponderile lipidelor de origine vegetală care au scăzut în consumul alimentar mediu zilnic de lipide pe locuitor sunt provenite din *grăsimi vegetale* (-0,4 puncte procentuale) și din *fructe și produse din fructe* (-0,1 puncte procentuale).

S-au menținut constante ponderile consumului mediu zilnic de lipide provenite din *cereale și produse din cereale*, din *cartofi* și din *legume și produse din legume, leguminoase boabe și pepeni*.

Aportul lipidelor de origine animală la constituirea consumului mediu zilnic de lipide, a fost mai mare, comparativ cu anul precedent (+0,5 puncte procentuale), acesta s-a datorat aportului lipidelor provenite din *pește și produse din pește* și din *grăsimi animale* cu câte 0,2 puncte procentuale și din *carne și produse din carne, inclusiv organe comestibile* care a fost mai mare cu 0,1 puncte procentuale.

Aportul lipidelor provenite din *lapte și produse din lapte și ouă*, pe locuitor, s-a menținut la nivelul anului 2018.

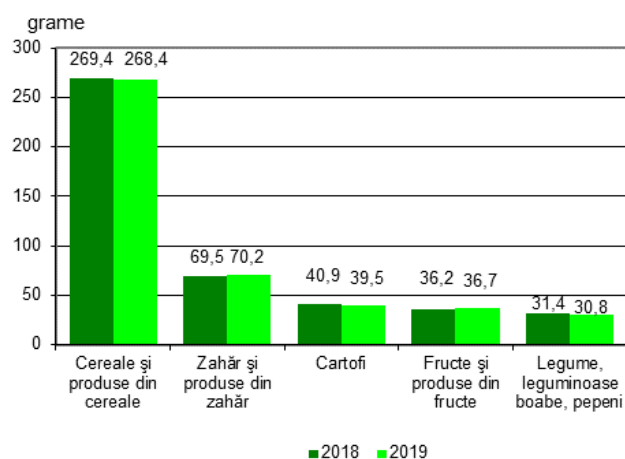
2.4. Consumul mediu zilnic de glucide, pe locuitor

Conținutul în glucide al consumului mediu zilnic a înregistrat o scădere de 1,6 grame, față de anul precedent.

Evoluția consumului mediu zilnic de glucide, în anul 2019, a fost determinată atât de consumul

mediu zilnic de glucide de origine vegetală, care a înregistrat o scădere de 1,8 grame, cât și de consumul mediu zilnic de glucide de origine animală, care a crescut cu 0,2 grame față de anul precedent.

Grafic 2.4.1. Evoluția consumului mediu zilnic de glucide de origine vegetală, în anul 2019 comparativ cu anul 2018



Comparativ cu anul precedent, consumul mediu zilnic de glucide, pe grupe de produse de origine vegetală, a variat astfel (Grafic 2.4.1.):

- *cereale și produse din cereale* (-1,0 grame);
- *zahăr și produse din zahăr* (+0,7 grame);
- *cartofi* (-1,4 grame);
- *fructe și produse din fructe* (+0,5 grame);
- *legume și produse din legume, leguminoase boabe și pepeni* (-0,6 grame).

Consumul mediu zilnic de glucide de origine animală a fost mai mare față de anul 2018, aceasta s-a datorat contribuției glucidelor provenite din *lapte și produse din lapte*.

Celelalte componente ale consumului mediu de glucide, de origine animală, pe locuitor, s-au menținut la nivelul anului precedent.

Structura consumului alimentar mediu zilnic de glucide în anul 2019 față de anul 2018 a crescut ușor la glucidele de origine animală și a scăzut ușor la glucidele de origine vegetală.

Cea mai mare pondere, în consumul mediu zilnic de glucide au avut-o glucidele provenite din *cereale și produse din cereale*, în creștere ușoară față de anul precedent (+0,1 puncte procentuale).

Aportul glucidelor în consumul mediu zilnic de *fructe și produse din fructe* și din *zahăr și produse din zahăr* a crescut cu 0,1 puncte procentuale.

Ponderile glucidelor provenite din *cartofi* și din *legume și produse din legume, leguminoase boabe și pepeni* au scăzut cu 0,3 respectiv cu 0,1 puncte procentuale față de anul precedent.

3. Concluzii

În anul 2019 nu s-au produs schimbări majore ale modelului de consum al populației față de anul precedent. Astfel, consumul mediu anual de produse vegetale continuă să reprezinte componenta de bază a consumului alimentar mediu anual.

Se remarcă o creștere a consumului mediu anual la unele *produse de origine vegetală* cu pondere mare în alimentația populației din România la:

- fructe și produse din fructe (în echivalent fructe proaspete);
- zahăr și produse din zahar (în echivalent zahăr rafinat).

S-a înregistrat scădere la:

- cereale și produse din cereale (în echivalent cereale boabe);
- legume și produse din legume (în echivalent legume proaspete);
- leguminoase boabe;
- pepeni;
- cartofi;
- grasimi vegetale (greutate brută).

În ceea ce privește consumul de *produse de origine animală*, se remarcă creșteri la toate componentele de bază.

- creșterea consumului mediu anual de *carne, produse din carne și organe comestibile*, datorită atât consumului mediu anual de *carne și produse din carne de pasăre* cât și consumului mediu anual de *organe*;
- creșterea consumului mediu anual de *lapte și produse din lapte*;
- o tendință de creștere a consumului mediu anual de *ouă*;
- o creștere mare a consumului mediu anual de *pește și produse din pește*;
- o creștere ușoară a consumului mediu anual de *grăsimi animale (greutate brută)*.

Modificările structurale, față de anul precedent, se caracterizează printr-o creștere a ponderii consumului mediu net zilnic de produse de origine animală în defavoarea consumului mediu net zilnic de produse de origine vegetală.

În anul 2019 consumul mediu net zilnic, pe locuitor, a fost constituit în proporție de 59,6% din produse de origine vegetală și de 40,4% din produse de origine animală.

Cele mai mari ponderi în consumul mediu net zilnic pe locuitor le-au avut: *laptele și produsele din lapte* (30,9%), *legumele și produsele din legume* (16,8%), *cerealele și produsele din cereale* (16,0%), *fructele și produsele din fructe* (10,7%), *cartofii* (9,2%) și *carnea și produsele din carne* (7,4%); aceste șase grupe de produse au reprezentat peste 90% din consumul mediu net zilnic pe locuitor.

În anul 2019 o persoană a consumat, în medie pe zi, 2307 grame alimente, mai puțin cu 6 grame față de anul precedent, din care: 1374 grame (-17 grame față de anul precedent) alimente de origine vegetală și 933 grame alimente de origine animală (+11 grame față de anul precedent).

Calitatea *consumului mediu net zilnic* este evidențiată prin conținutul în calorii și factori nutritivi (proteine, lipide, glucide).

Pentru realizarea funcțiilor vitale, organismul are nevoie de energie (calorii) și factori nutritivi (proteine, lipide, glucide). Producerea de energie necesară organismului uman se realizează, în special, prin consumul de glucide și lipide, proteinele având un rol deosebit în creștere.

Conform unor studii referitoare la nutriție, proporția substanțelor nutritive într-o rație calorică echilibrată (pentru adultul sănătos) trebuie să fie de:

- 10 - 15% (13% în medie) proteine;
- 25 - 30% (28% în medie) lipide;
- 55 - 65% (60% în medie) glucide.

Având în vedere aceste limite, consumul mediu zilnic de calorii pe locuitor în anul 2019, poate fi considerat echilibrat și s-a situat:

- peste medie la proteine; proporția caloriilor provenite din proteine în consumul mediu zilnic de calorii a fost de 13,6%;
- peste medie la lipide, depășind ușor limita superioară; proporția caloriilor provenite din lipide în consumul mediu zilnic de calorii a fost de 31,0%;
- sub medie la glucide; proporția caloriilor provenite din glucide în consumul mediu zilnic de calorii a fost de 55,4%.

TABELE

Tabelul 1. Consumul mediu anual de produse alimentare pe locuitor, în anul 2019 comparativ cu anul 2018

	UM	Anii		Anul 2019 față de anul 2018
		2018	2019	%
Produse de origine vegetală				
Cereale și produse din cereale <i>în echivalent boabe</i>	kg	205,4	204,3	99,5
- grâu și seară	kg	161,8	160,7	99,3
- porumb	kg	39,1	38,8	99,2
- alte cereale	kg	0,4	0,4	100,0
- orez	kg	4,1	4,4	107,3
<i>în echivalent făină</i>	kg	155,1	154,4	99,5
- grâu și seară	kg	121,3	120,5	99,3
- porumb	kg	29,3	29,1	99,3
- alte cereale	kg	0,4	0,4	100,0
- orez	kg	4,1	4,4	107,3
Cartofi	kg	95,5	92,3	96,6
Legume și produse din legume (în echivalent legume proaspete), leguminoase boabe și pepeni	kg	202,1	196,6	97,3
- legume și produse din legume (în echivalent legume proaspete)	kg	173,4	170,2	98,2
- tomate	kg	41,3	41,4	100,2
- varză	kg	44,5	43,8	98,4
- ceapă uscată	kg	22,7	22,8	100,4
- rădăcinoase comestibile	kg	15,5	14,8	95,5
- diverse legume	kg	49,4	47,4	96,0
- usturoi uscat	kg	2,3	2,2	95,7
- ardei	kg	13,4	13,3	99,3
- mazăre verde	kg	1,5	1,4	93,3
- fasole verde	kg	3,3	3,3	100,0
- castraveți	kg	10,9	9,9	90,8
- alte legume	kg	18,0	17,3	96,1
- pepeni	kg	24,6	22,4	91,1
- leguminoase boabe	kg	4,1	4,0	97,6
Fructe și produse din fructe (în echivalent fructe proaspete)	kg	110,8	111,3	100,5
- mere	kg	31,7	34,5	108,8
- struguri	kg	8,5	7,7	90,6
- prune	kg	7,1	7,8	109,9
- cireșe și vișine	kg	4,8	4,1	85,4
- piersici și nectarine	kg	5,4	5,0	92,6
- diverse fructe indigene	kg	14,7	12,9	87,8
- pere	kg	5,5	4,8	87,3
- caise și zarzăre	kg	2,3	2,1	91,3
- nuci	kg	3,0	2,7	90,0

Tabelul 1. Consumul mediu anual de produse alimentare pe locuitor, în anul 2019 comparativ cu anul 2018 - continuare

	UM	Anii		Anul 2019 față de anul 2018
		2018	2019	%
- alte fructe indigene	kg	3,9	3,3	84,6
- fructe meridionale și exotice	kg	38,6	39,3	101,8
- portocale (inclusiv mandarine)	kg	15,0	15,4	102,7
- lămâi	kg	3,1	3,1	100,0
- grepfrut	kg	1,8	1,7	94,4
- banane	kg	10,7	10,5	98,1
- măsline	kg	2,0	2,0	100,0
- arahide	kg	1,2	1,3	108,3
- alte fructe meridionale și exotice	kg	4,8	5,3	110,4
Zahăr și produse din zahăr (în echivalent zahăr rafinat)	kg	25,4	25,6	100,8
Grăsimi vegetale (greutate brută)	kg	18,1	18,0	99,5
- uleiuri vegetale	kg	14,7	14,6	99,3
- margarină	kg	3,4	3,4	100,0
Produse de origine animală				
Lapte și produse din lapte, în echivalent lapte de 3,5 % grăsime (exclusiv unt)	litri	250,7	252,2	100,6
	kg	258,2	259,8	100,6
Ouă	buc	236	241	102,1
Pește și produse din pește (în echivalent pește proaspăt)	kg	6,7	7,8	116,4
Carne, produse din carne și organe comestibile (în echivalent carne proaspătă)	kg	76,2	77,7	102,0
- carne și produse din carne de porcine	kg	38,3	38,0	99,2
- carne și produse din carne de pasăre	kg	26,9	27,8	103,3
- carne și produse din carne de bovine	kg	5,2	5,4	103,8
- carne și produse din carne de ovine și caprine	kg	2,2	2,4	109,1
- alte feluri de carne și produse din carne	kg	0,7	0,8	114,3
- organe comestibile	kg	2,9	3,3	113,8
Grăsimi animale (greutate brută)	kg	3,4	3,6	105,9
- unt	kg	1,1	1,3	118,2
- grăsimi de porcine	kg	2,3	2,3	100,0

Tabelul 2. Bilanțuri alimentare în anii 2018 și 2019

Produse	Anii	Producția utilizabilă	Import	Export	Variația de stoc (±)	Disponibil de aprovizionare	Consum uman	Consum alimentar mediu anual, pe locuitor	Gradul de auto-aprovizionare
								kg	%
- mii tone -									
Cereale și produse din cereale (în echivalent boabe)									
	2018	31112	2064	12066	8052	13058	4000	205,4	238,3
	2019	30017	2353	14204	4761	13405	3957	204,3	223,9
- grâu și secară	2018	10172	1038	5969	867	4374	3151	161,8	232,6
	2019	10323	1228	6221	1047	4283	3113	160,7	241,0
- porumb	2018	18664	519	4727	6952	7504	761	39,1	248,7
	2019	17432	724	6818	3357	7981	751	38,8	218,4
- alte cereale	2018	2254	413	1345	226	1096	7	0,4	205,7
	2019	2242	298	1136	351	1053	8	0,4	212,9
- orez	2018	22	94	25	7	84	81	4,1	26,2
	2019	20	103	29	6	88	85	4,4	22,7
Cartofi									
	2018	3023	405	44	331	3053	1859	95,5	99,0
	2019	2627	535	38	232	2892	1787	92,3	90,8
Legume și produse din legume (în echivalent legume proaspete), leguminoase boabe și pepeni									
	2018	3990	845	133	100	4602	3937	202,1	86,7
	2019	3766	865	135	30	4466	3809	196,6	84,3
- tomate	2018	743	269	5	13	994	805	41,3	74,7
	2019	689	289	7	-8	979	802	41,4	70,4
- varză	2018	1066	32	2	87	1009	867	44,5	105,6
	2019	986	29	3	32	980	849	43,8	100,6
- ceapă uscată	2018	350	110	2	1	457	443	22,7	76,6
	2019	341	112	1	-3	455	441	22,8	74,9
- rădăcinoase comestibile	2018	233	97	1	-	329	301	15,5	70,8
	2019	226	88	1	-	313	286	14,8	72,2
- diverse legume	2018	822	263	52	-4	1037	962	49,4	79,3
	2019	769	271	45	3	992	919	47,4	77,5
- pepeni	2018	584	33	2	-	615	480	24,6	95,0
	2019	519	37	1	-	555	434	22,4	93,5
- leguminoase boabe	2018	192	41	69	3	161	79	4,1	119,3
	2019	236	39	77	6	192	78	4,0	122,9
Fructe și produse din fructe (în echivalent fructe proaspete)									
	2018	2958	1265	98	100	4025	2158	110,8	73,5
	2019	2465	1314	113	-81	3747	2156	111,3	65,8
- mere	2018	644	167	38	78	695	617	31,7	92,7
	2019	501	180	35	-84	730	667	34,5	68,6
- struguri	2018	1144	73	9	-	1208	167	8,5	94,7
	2019	978	80	15	-	1043	150	7,7	93,8
- prune	2018	842	20	-	24	838	138	7,1	100,5
	2019	705	25	-	-8	738	152	7,8	95,5
- cireșe și vișine	2018	91	9	4	-	96	94	4,8	94,8
	2019	77	9	4	-	82	80	4,1	93,9

Tabelul 2. Bilanțuri alimentare în anii 2018 și 2019 – continuare

Produse	Anii	Producția utilizabilă	Import	Export	Variația de stoc (±)	Disponibil de aprovizionare	Consum uman	Consum alimentar mediu anual, pe locuitor	Gradul de auto-aprovizionare
					- mii tone -			kg	%
- piersici și nectarine	2018	23	82	-	-	105	105	5,4	21,9
	2019	18	78	-	-	96	96	5,0	18,8
- diverse fructe indigene	2018	214	108	30	-2	294	286	14,7	72,8
	2019	186	114	31	11	258	250	12,9	72,1
- fructe meridionale și exotice	2018	-	806	17	-	789	751	38,6	-
	2019	-	828	28	-	800	761	39,3	-
Zahăr și produse din zahăr (în echivalent zahăr rafinat)	2018	137	494	111	-4	524	494	25,4	26,2
	2019	292	492	122	129	533	496	25,6	54,8
Lapte și produse din lapte, în echivalent lapte de 3,5 % grăsime (exclusiv unt)	2018	5442	1074	287	27	6202	5030	258,2	87,8
	2019	5415	1069	254	-9	6239	5032	259,8	86,8
Ouă	2018	286	17	21	-	282	236	11,8	101,4
	2019	278	22	19	-4	285	233	12,1	97,5
Carne, produse din carne și organe comestibile (în echivalent carne proaspătă)	2018	1084	594	179	14	1485	1485	76,2	73,0
	2019	1094	580	168	2	1504	1504	77,7	72,7
- porcine	2018	426	361	34	7	746	746	38,3	57,1
	2019	399	357	21	-	735	735	38,0	54,3
- pasăre	2018	464	161	95	5	525	525	26,9	88,4
	2019	498	148	106	-	540	540	27,8	92,2
- bovine	2018	93	21	13	-	101	101	5,2	92,1
	2019	89	24	9	-	104	104	5,4	85,6
- ovine și caprine	2018	51	1	10	-1	43	43	2,2	118,6
	2019	58	1	11	2	46	46	2,4	126,1
- alte feluri de carne	2018	1	30	18	-	13	13	0,7	7,7
	2019	2	30	16	-	16	16	0,8	12,5
- organe comestibile	2018	49	20	9	3	57	57	2,9	86,0
	2019	48	20	5	-	63	63	3,3	76,2
Pește și produse din pește (în echivalent pește proaspăt)	2018	23	112	6	-1	130	130	6,7	17,7
	2019	24	139	12	-1	152	152	7,8	15,8
Grăsimi vegetale și animale (greutate brută)	2018	430	151	79	7	495	421	21,5	86,9
	2019	428	160	106	-4	486	418	21,6	88,1
- uleiuri vegetale	2018	311	96	59	4	344	287	14,7	90,4
	2019	326	106	98	-2	336	284	14,6	97,0
- margarină	2018	56	30	18	2	66	66	3,4	84,9
	2019	42	27	6	-2	65	65	3,4	64,6
- unt	2018	11	12	-	-	23	23	1,1	47,8
	2019	11	14	-	-	25	24	1,3	44,0
- grăsimi de porcine	2018	52	13	2	1	62	45	2,3	83,9
	2019	49	13	2	-	60	45	2,3	81,7

Tabelul 3. Consumul alimentar mediu zilnic pe locuitor, exprimat în calorii și factori nutritivi, în anul 2019 comparativ cu anul 2018

	UM	Anii		Anul 2019 față de anul 2018
		2018	2019	%
Calorii - total	număr	3549	3550	100,0
- de origine animală	număr	957	971	101,5
- de origine vegetală	număr	2592	2579	99,5
Proteine - total	grame	117,4	118,1	100,6
- de origine animală	grame	61,5	62,7	102,0
- de origine vegetală	grame	55,9	55,4	99,1
Lipide - total	grame	118,1	118,6	100,4
- de origine animală	grame	61,2	62,0	101,3
- de origine vegetală	grame	56,9	56,6	99,5
Glucide - total	grame	481,7	480,1	99,7
- de origine animală	grame	34,3	34,5	100,6
- de origine vegetală	grame	447,4	445,6	99,6

Tabelul 4. Aportul energetic al factorilor nutritivi în anii 2018 și 2019

	Anii	
	2018	2019
	- calorii (număr) -	
Calorii - total	3549	3550
Proteine	481	484
Lipide	1096	1101
Glucide	1972	1965
	- structura -	
Calorii - total	100,0	100,0
Proteine	13,5	13,6
Lipide	30,9	31,0
Glucide	55,6	55,4

Tabelul 5. Consumul alimentar mediu zilnic de calorii pe locuitor, în anul 2019 comparativ cu anul 2018

	UM	Anii		Anul 2019 față de anul 2018
		2018	2019	%
Calorii - total	număr	3549	3550	100,0
Calorii de origine vegetală	număr	2592	2579	99,5
Cereale și produse din cereale	număr	1309	1304	99,6
Cartofi	număr	189	183	96,8
Legume și produse din legume, leguminoase boabe, pepeni	număr	177	173	97,7
Fructe și produse din fructe	număr	216	217	100,5
Grăsimi vegetale	număr	416	414	99,5
Zahăr și produse din zahăr	număr	285	288	101,1
Calorii de origine animală	număr	957	971	101,5
Grăsimi animale	număr	65	68	104,6
Carne și produse din carne (inclusiv organe comestibile)	număr	350	355	101,4
Pește și produse din pește	număr	13	15	115,4
Lapte și produse din lapte	număr	474	477	100,6
Ouă	număr	55	56	101,8

Tabelul 6. Structura consumului alimentar mediu zilnic de calorii pe locuitor, în anii 2018 și 2019

	Anii	
	2018	2019
Calorii - total	100,0	100,0
Calorii de origine vegetală	73,0	72,6
Cereale și produse din cereale	36,9	36,7
Cartofi	5,3	5,1
Legume și produse din legume, leguminoase boabe, pepeni	5,0	4,9
Fructe și produse din fructe	6,1	6,1
Grăsimi vegetale	11,7	11,7
Zahăr și produse din zahăr	8,0	8,1
Calorii de origine animală	27,0	27,4
Grăsimi animale	1,8	1,9
Carne și produse din carne (inclusiv organe comestibile)	9,9	10,0
Pește și produse din pește	0,4	0,4
Lapte și produse din lapte	13,3	13,5
Ouă	1,6	1,6

Tabelul 7. Consumul alimentar mediu zilnic de proteine pe locuitor, în anul 2019 comparativ cu anul 2018

	UM	Anii		Anul 2019 față de anul 2018
		2018	2019	%
Proteine - total	grame	117,4	118,1	100,6
Proteine de origine vegetală	grame	55,9	55,4	99,1
Cereale și produse din cereale	grame	39,5	39,3	99,5
Cartofi	grame	4,4	4,3	97,7
Legume și produse din legume, leguminoase boabe, pepeni	grame	8,8	8,7	98,9
Fructe și produse din fructe	grame	3,2	3,1	96,9
Proteine de origine animală	grame	61,5	62,7	102,0
Grăsimi animale	grame	0,2	0,3	150,0
Carne și produse din carne (inclusiv organe comestibile)	grame	30,3	31,0	102,3
Pește și produse din pește	grame	1,7	1,9	111,8
Lapte și produse din lapte	grame	24,8	24,9	100,4
Ouă	grame	4,5	4,6	102,2

Tabelul 8. Structura consumului alimentar mediu zilnic de proteine pe locuitor, în anii 2018 și 2019

	Anii	
	2018	2019
Proteine - total	100,0	100,0
Proteine de origine vegetală	47,6	46,9
Cereale și produse din cereale	33,6	33,3
Cartofi	3,8	3,6
Legume și produse din legume, leguminoase boabe, pepeni	7,5	7,4
Fructe și produse din fructe	2,7	2,6
Proteine de origine animală	52,4	53,1
Grăsimi animale	0,2	0,3
Carne și produse din carne (inclusiv organe comestibile)	25,8	26,2
Pește și produse din pește	1,5	1,6
Lapte și produse din lapte	21,1	21,1
Ouă	3,8	3,9

Tabelul 9. Consumul alimentar mediu zilnic de lipide pe locuitor, în anul 2019 comparativ cu anul 2018

	UM	Anii		Anul 2019 față de anul 2018
		2018	2019	%
Lipide - total	grame	118,1	118,6	100,4
Lipide de origine vegetală	grame	56,9	56,6	99,5
Cereale și produse din cereale	grame	4,5	4,5	100,0
Cartofi	grame	0,4	0,4	100,0
Legume și produse din legume, leguminoase boabe, pepeni	grame	1,2	1,2	100,0
Fruite și produse din fructe	grame	6,1	6,0	98,4
Grăsimi vegetale	grame	44,7	44,5	99,6
Lipide de origine animală	grame	61,2	62,0	101,3
Grăsimi animale	grame	6,8	7,1	104,4
Carne și produse din carne (inclusiv organe comestibile)	grame	24,4	24,5	100,4
Pește și produse din pește	grame	0,6	0,8	133,3
Lapte și produse din lapte	grame	25,5	25,6	100,4
Ouă	grame	3,9	4,0	102,6

Tabelul 10. Structura consumului alimentar mediu zilnic de lipide pe locuitor, în anii 2018 și 2019

	Anii	
	2018	2019
Lipide - total	100,0	100,0
Lipide de origine vegetală	48,2	47,7
Cereale și produse din cereale	3,8	3,8
Cartofi	0,3	0,3
Legume și produse din legume, leguminoase boabe, pepeni	1,0	1,0
Fruite și produse din fructe	5,2	5,1
Grăsimi vegetale	37,9	37,5
Lipide de origine animală	51,8	52,3
Grăsimi animale	5,8	6,0
Carne și produse din carne (inclusiv organe comestibile)	20,6	20,7
Pește și produse din pește	0,5	0,7
Lapte și produse din lapte	21,6	21,6
Ouă	3,3	3,3

Tabelul 11. Consumul alimentar mediu zilnic de glucide pe locuitor, în anul 2019 comparativ cu anul 2018

	UM	Anii		Anul 2019 față de anul 2018
		2018	2019	%
Glucide - total	grame	481,7	480,1	99,7
Glucide de origine vegetală	grame	447,4	445,6	99,6
Cereale și produse din cereale	grame	269,4	268,4	99,6
Cartofi	grame	40,9	39,5	96,6
Legume și produse din legume, leguminoase boabe, pepeni	grame	31,4	30,8	98,1
Fructe și produse din fructe	grame	36,2	36,7	101,4
Zahăr și produse din zahăr	grame	69,5	70,2	101,0
Glucide de origine animală	grame	34,3	34,5	100,6
Carne și produse din carne (inclusiv organe comestibile)	grame	0,1	0,1	100,0
Lapte și produse din lapte	grame	34,0	34,2	100,6
Ouă	grame	0,2	0,2	100,0

Tabelul 12. Structura consumului alimentar mediu zilnic de glucide pe locuitor, în anii 2018 și 2019

	Anii	
	2018	2019
Glucide - total	100,0	100,0
Glucide de origine vegetală	92,9	92,8
Cereale și produse din cereale	55,9	56,0
Cartofi	8,5	8,2
Legume și produse din legume, leguminoase boabe, pepeni	6,5	6,4
Fructe și produse din fructe	7,5	7,6
Zahăr și produse din zahăr	14,5	14,6
Glucide de origine animală	7,1	7,2
Carne și produse din carne (inclusiv organe comestibile)	**)	**)
Lapte și produse din lapte	7,1	7,2
Ouă	**)	**)

**) date mai mici decât 0,05