

**INSTITUTUL NAȚIONAL DE STATISTICĂ**

**DISPONIBILITĂȚILE DE CONSUM ALE POPULAȚIEI  
ÎN ANUL 2018**

**2020**



## CUPRINS

	Pagina
I. PRECIZĂRI METODOLOGICE.....	1
II. CONSUMUL DE PRODUSE ALIMENTARE PE LOCUITOR, ÎN ANUL 2018 COMPARATIV CU ANUL 2017 .....	3
1. Consumul mediu anual de produse alimentare pe locuitor .....	3
2. Consumul alimentar mediu zilnic pe locuitor, exprimat în calorii și factori nutritivi .....	5
2.1. Consumul mediu zilnic de calorii .....	5
2.2. Consumul mediu zilnic de proteine.....	6
2.3. Consumul mediu zilnic de lipide .....	7
2.4. Consumul mediu zilnic de glucide .....	8
3. Concluzii .....	9
<b>TABELE</b>	
Tabelul 1. Consumul mediu anual de produse alimentare pe locuitor, în anul 2018 comparativ cu anul 2017.....	11
Tabelul 2. Bilanțuri alimentare în anii 2017 și 2018 .....	13
Tabelul 3. Consumul alimentar mediu zilnic pe locuitor, exprimat în calorii și factori nutritivi, în anul 2018 comparativ cu anul 2017.....	15
Tabelul 4. Aportul energetic al factorilor nutritivi în anii 2017 și 2018 .....	15
Tabelul 5. Consumul alimentar mediu zilnic de calorii pe locuitor, în anul 2018 comparativ cu anul 2017 .....	16
Tabelul 6. Structura consumului alimentar mediu zilnic de calorii pe locuitor, în anii 2017 și 2018.....	16
Tabelul 7. Consumul alimentar mediu zilnic de proteine pe locuitor, în anul 2018 comparativ cu anul 2017 .....	17
Tabelul 8. Structura consumului alimentar mediu zilnic de proteine pe locuitor, în anii 2017 și 2018.....	17
Tabelul 9. Consumul alimentar mediu zilnic de lipide pe locuitor, în anul 2018 comparativ cu anul 2017 .....	18
Tabelul 10. Structura consumului alimentar mediu zilnic de lipide pe locuitor, în anii 2017 și 2018.....	18
Tabelul 11. Consumul alimentar mediu zilnic de glucide pe locuitor, în anul 2018 comparativ cu anul 2017 .....	19
Tabelul 12. Structura consumului alimentar mediu zilnic de glucide pe locuitor, în anii 2017 și 2018.....	19



# I. PRECIZĂRI METODOLOGICE

## 1. Introducere

Lucrarea statistică „Disponibilitățile de consum ale populației în anul 2018” a fost elaborată conform metodologiei Oficiului de Statistică al Uniunii Europene (Eurostat) și își propune să prezinte consumul mediu anual de produse alimentare pe locuitor și consumul mediu zilnic de produse alimentare pe locuitor, exprimat în calorii și factori nutritivi, alături de o succintă analiză a evoluției acestora față de anul 2017.

## 2. Concepte și definiții

- **Producția utilizabilă** ( $P_u$ ) - cantitățile de produse primare obținute în cursul perioadei de referință, inclusiv cantitățile utilizate de producători din producția proprie (autoconsumul) și/sau cantitățile de produse transformate. Pierderile suferite în cursul procesului de producție (ex: pierderile la recoltare și/sau în procesul de fabricație) nu sunt cuprinse în producție.
- **Importul** ( $I$ ) reprezintă cantitățile de produse agroalimentare de proveniență străină care au intrat în circuitul economic al țării în cursul perioadei de referință, prin activitatea de comerț internațional.
- **Exportul** ( $E$ ) reprezintă cantitățile de produse agroalimentare de proveniență indigenă și uneori de proveniență străină (reexport) care au ieșit din circuitul economic al țării, în cursul perioadei de referință, prin activitatea de comerț internațional.
- **Variația de stoc** ( $\pm V_s$ ) corespunde evoluției stocurilor din perioada de referință și se calculează ca diferență între stocul final (stocul la sfârșitul anului calendaristic de referință) și cel inițial (stocul la începutul anului calendaristic de referință).
- **Transformarea industrială** ( $T_{ind}$ ) - cantitățile de produse utilizate în industrie pentru obținerea unui produs derivat alimentar.
- **Prelucrare industrială** ( $P_{ind}$ ) - cantitățile de produse utilizate în industrie pentru fabricarea unui produs derivat nealimentar.
- **Disponibilul de aprovizionare** ( $D_a$ ) - cantitățile de produse disponibile pentru acoperirea necesarului intern al unei țări; se stabilește conform următoarei relații bilanțiere:  
 $D_a = P_u + I - E - (\pm V_s)$ .
- **Gradul de autoaprovizionare** ( $G_{apr}$ ) arată în ce măsură producția internă acoperă cerințele interne de consum în perioada de referință; se calculează conform următoarei relații:  $G_{apr} = P_{int} / D_a * 100$ .
- **Consumul uman (disponibilul pentru consumul uman -  $D_u$ )** - cantitățile de produse agroalimentare (primare sau prelucrate) disponibile pentru consumul uman, indiferent de sursa de aprovizionare (comerț cu ridicata, comerț cu amănuntul, consum colectiv, autoconsum); se calculează conform relației:  $D_u = P_u + I - E - T_{ind} - P_{ind} - P - (\pm V_s)$ , unde:  $P$  = pierderi suferite în timpul transportului, depozitării.
- **Consumul alimentar mediu brut anual pe locuitor** (CMB) reprezintă cantitatea de produse, exprimată în greutate comercială, care încă necesită anumite prelucrări pentru a putea fi utilizată efectiv în alimentația umană (ex: cereale boabe, carne în carcasă, ouă în coajă); se determină conform relației:  $CMB = D_u / N$  ( $N$  = populația la 1 iulie a anului de referință).
- **Consumul alimentar mediu net anual pe locuitor** (CMN) se calculează pentru unele produse (cereale, miere, grăsimi). Acesta se referă la cantitățile de produse, exprimate într-o formă mai accesibilă consumului uman (ex: făina obținută în urma măcinării cerealelor). Se determină astfel:  $CMN = CMB * k_e$ , unde:  $k_e$  reprezintă coeficientul de extracție (ex: dintr-un kilogram de grâu boabe se obțin, prin măcinare, 0,75 kg făină).

- **Consumul alimentar mediu net zilnic pe locuitor, exprimat în grame (CMZ)** - cantitățile de produse care pot fi integral utilizate ca alimente; se stabilește conform relației:  $CMZ = (CMN \cdot k_{gc} \cdot 1000) / 365$ , unde:  $k_{gc}$  reprezintă coeficientul de transformare în produs consumabil (ex: carnea fără oase, fructele fără sâmburi și fără coajă, mazărea verde etc.).
- **Consumul alimentar mediu net zilnic pe locuitor, exprimat în calorii ( $C_c$ )** - conținutul în calorii al consumului alimentar mediu net zilnic pe locuitor; se calculează conform relației:  $C_c = (CMZ \cdot cc) / 1000$ , unde:  $cc$  = numărul de calorii conținut în 1000 grame produs alimentar, partea comestibilă.
- **Consumul alimentar mediu net zilnic pe locuitor, exprimat în proteine ( $C_p$ )** - conținutul în proteine al consumului alimentar mediu net zilnic pe locuitor; se stabilește astfel:  $C_p = (CMZ \cdot cp) / 1000$ , unde:  $cp$  = conținutul mediu în proteine la 1000 grame produs alimentar, partea comestibilă.
- **Consumul alimentar mediu net zilnic pe locuitor, exprimat în lipide ( $C_l$ )** - conținutul în lipide al consumului alimentar mediu net zilnic pe locuitor; se stabilește conform relației:  $C_l = (CMZ \cdot cl) / 1000$ , unde:  $cl$  reprezintă conținutul mediu în lipide la 1000 grame produs alimentar, partea comestibilă.
- **Consumul alimentar mediu net zilnic pe locuitor, exprimat în glucide ( $C_g$ )** - conținutul în glucide (hidrați de carbon) al consumului alimentar mediu net zilnic pe locuitor; se stabilește pe baza următoarei relații:  $C_g = (CMZ \cdot cg) / 1000$ , unde:  $cg$  reprezintă conținutul mediu în glucide la 1000 grame produs alimentar, partea comestibilă.
- **Aportul energetic al factorilor nutritivi ( $Ae_p, Ae_g, Ae_l$ )** reprezintă conținutul în calorii al consumului mediu zilnic de proteine, glucide și lipide; se calculează conform relațiilor:  
**Aportul energetic al proteinelor:**  
 $Ae_p = C_p \cdot 4,1$  (proteinele prin ardere eliberează 4,1 calorii)  
**Aportul energetic al glucidelor:**  
 $Ae_g = C_g \cdot 4,1$  (glucidele prin ardere eliberează 4,1 calorii)  
**Aportul energetic al lipidelor:**  
 $Ae_l = C_l \cdot 9,3$  (lipidele prin ardere eliberează 9,3 calorii)

### 3. Surse de date

- Cercetarea statistică PRODROM A – Produse și servicii industriale, pentru datele privind producția fizică industrială și stocurile în întreprinderile industriale;
- Pentru comerțul internațional cu bunuri (date provizorii):
  1. comerțul INTRA-UE:
    - declarațiile statistice INTRASTAT colectate de către Institutul Național de Statistică (INS) direct de la operatorii economici care au realizat un volum valoric al expedierilor intracomunitare de bunuri sau/și un volum valoric al introducerilor intracomunitare de bunuri superior nivelului pragului statistic intrastat stabilit pentru fiecare flux și an de referință.
    - declarațiile vamale colectate și prelucrate de către Agenția Națională de Administrare Fiscală (ANAF), pentru comerțul intracomunitar privind bunuri pentru prelucrare internă sau prelucrare sub control vamal; bunuri care se mișcă din/către părți ale teritoriului statistic al UE dar care nu aparțin teritoriului fiscal al UE.
  2. comerțul EXTRA-UE: ANAF, care colectează și prelucrează declarațiile vamale de export și import.
- Balanțele principalelor produse agricole la producător;
- Normele legale privind acordarea de scăzăminte la produsele perisabile;
- Statistica demografică - populația rezidentă a fiecărui an, estimată în condiții de comparabilitate cu rezultatele definitive ale Recensământului Populației și al Locuințelor - 2011.
- Publicația „Bilanțuri alimentare”.

## II. CONSUMUL DE PRODUSE ALIMENTARE PE LOCUIITOR, ÎN ANUL 2018 COMPARATIV CU ANUL 2017

### 1. Consumul mediu anual de produse alimentare, pe locuitor

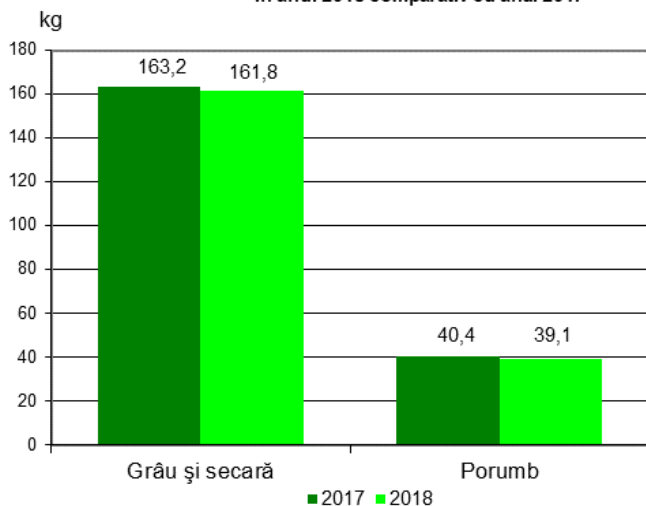
Consumul mediu anual de produse alimentare, pe locuitor, a fost constituit cu preponderență din produse de origine vegetală.

#### • Consumul mediu anual de produse de origine vegetală, pe locuitor

În anul 2018, comparativ cu anul 2017, consumul mediu anual, pe locuitor, a înregistrat atât scăderi cât și creșteri la grupele de produse de origine vegetală. Astfel, consumul mediu anual de *cereale și produse din cereale* (în echivalent boabe) pe locuitor, a înregistrat o scădere de 2,8 kg, față de anul precedent.

Atât consumul mediu anual de *grâu și secară* și *produse din grâu și secară* (în echivalent boabe) pe locuitor, cât și consumul mediu anual de *porumb și produse din porumb* (în echivalent boabe) pe locuitor, au înregistrat scăderi de 1,4 kg, respectiv de 1,3 kg (Grafic 1.1.).

Grafic 1.1. Consumul mediu anual la principalele cereale și produse din cereale, pe locuitor, în anul 2018 comparativ cu anul 2017



Comparativ cu anul precedent, consumul mediu anual de *orez*, pe locuitor, a scăzut cu 0,1 kg.

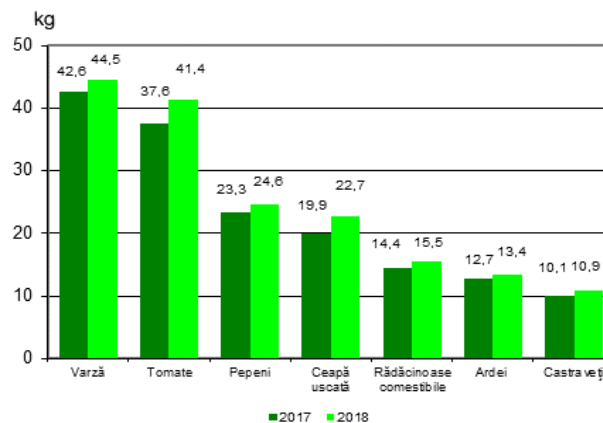
Consumul mediu anual de *legume, produse din legume*<sup>1</sup> (în echivalent legume proaspete),

<sup>1</sup> Toate referirile din text se fac la legume și produse din legume (tomate, castraveți, ardei, varză, ceapă uscată, rădăcinoase comestibile, alte legume) în echivalent

*leguminoase boabe și pepeni*, pe locuitor, a înregistrat o creștere, de 14,4 kg, față de anul precedent. Această evoluție s-a datorat creșterii consumurilor medii anuale pe locuitor de: *tomate* (+3,8 kg), *ceapă uscată* (+2,8 kg), *varză* (+1,9 kg), *leguminoase boabe* (+1,7 kg), *pepeni* (+1,3 kg), *alte legume*<sup>2</sup> (+1,3 kg), *rădăcinoase comestibile* (+1,1 kg), *castraveți* (+0,8 kg), *ardei* (+0,7 kg) și *usturoi uscat* (+0,1 kg).

S-au înregistrat scăderi ale consumurilor medii anuale, pe locuitor la: *mazăre verde* (-0,7 kg) și *fasole verde* (-0,4 kg). (Grafic 1.2.).

Grafic 1.2. Consumul mediu anual la principalele legume și pepeni, pe locuitor, în anul 2018 comparativ cu anul 2017



Consumul mediu anual de *cartofi*, pe locuitor, a scăzut cu 1,1 kg în anul 2018, comparativ cu anul precedent.

Consumul mediu anual de *fructe și produse din fructe* (în echivalent fructe proaspete), pe locuitor, a crescut (+14,7 kg) în anul 2018, comparativ cu anul precedent, în principal datorită creșterii consumului mediu anual pe locuitor, de *mere* (+5,4 kg), *prune* (+2,3 kg), *diverse fructe indigene* (+2,0 kg), *cireșe-vișine* (+1,7 kg) și *struguri* (+0,6 kg).

Scăderi ale consumului mediu anual pe locuitor s-au înregistrat la *piersici-nectarine* (-1,2 kg).

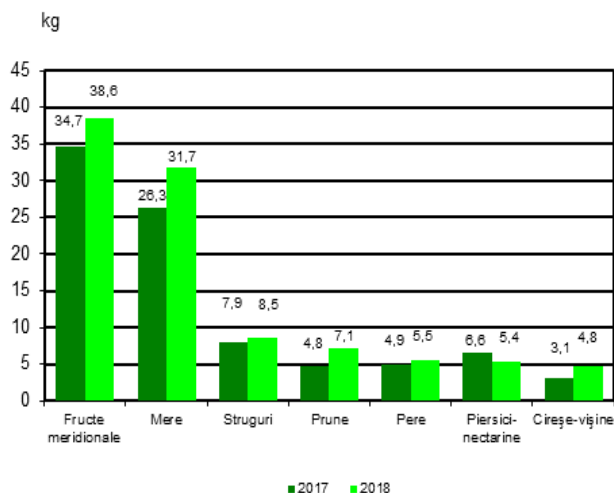
legume proaspete.

<sup>2</sup> Gulii, gulioare, varză roșie, dovlecei, legume pentru frunze, dovleci comestibili, ciuperci și alte legume păstăi.

Consumul mediu anual al tuturor componentelor grupeii *diverse fructe indigene* (nuci, caise-zarzăre, pere și alte fructe indigene) a fost în creștere.

La categoria *fructe meridionale și exotice* față de anul precedent s-au înregistrat creșteri la consumul mediu anual, pe locuitor, cu 3,9 kg (Grafic 1.3.).

Grafic 1.3. Consumul mediu anual la principalele fructe și produse din fructe, pe locuitor, în anul 2018 comparativ cu anul 2017

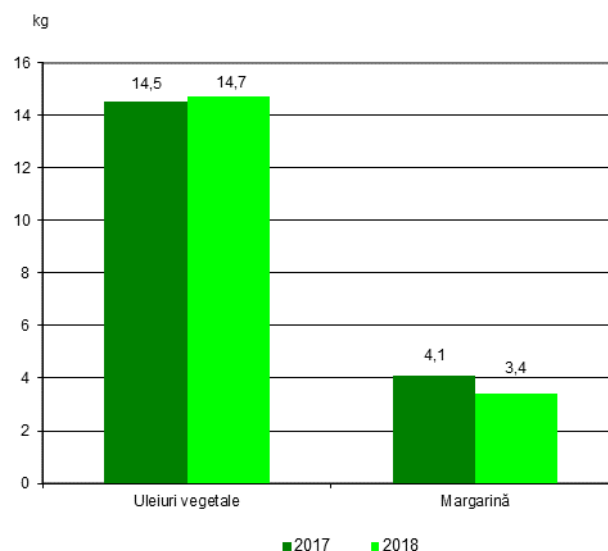


Consumul mediu anual de *zahăr și produse din zahăr*<sup>3</sup> (în echivalent zahăr rafinat), pe locuitor, a scăzut cu 0,3 kg în anul 2018 comparativ cu anul 2017.

Consumul mediu anual de *grăsimi vegetale*<sup>4</sup>, pe locuitor, a scăzut comparativ cu anul precedent.

Consumul mediu anual de *uleiuri vegetale*, pe locuitor, a crescut cu 0,2 kg în anul 2018 comparativ cu anul precedent, iar consumul mediu anual de *margarină*, pe locuitor, a scăzut cu 0,7 kg în anul 2018 comparativ cu anul precedent. (Grafic 1.4.).

Grafic 1.4. Consumul mediu anual de grăsimi vegetale, pe locuitor, în anul 2018 comparativ cu anul 2017

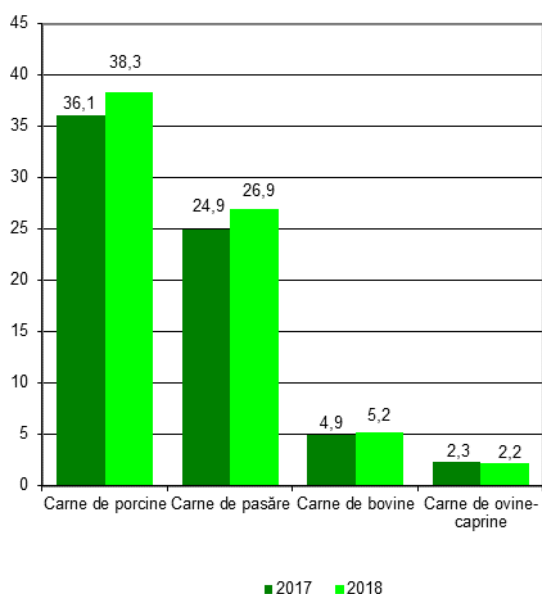


• **Consumul mediu anual de produse de origine animală, pe locuitor**

Consumul mediu anual de produse de origine animală, pe locuitor, a înregistrat atât creșteri cât și scăderi la majoritatea componentelor.

Consumul mediu anual de *carne, produse din carne și organe comestibile* (în echivalent carne proaspătă), pe locuitor, a crescut cu 5,2 kg.

Grafic 1.5. Consumul mediu anual la principalele componente de carne și produse din carne, pe locuitor, în anul 2018 comparativ cu anul 2017



<sup>3</sup> Toate referirile din text se fac la zahăr și produse din zahăr (în echivalent zahăr rafinat).

<sup>4</sup> Grăsimi vegetale (greutate brută).



Evoluția componentelor consumului mediu anual de *carne, produse din carne și organe comestibile* se prezintă astfel:

S-au înregistrat creșteri ale consumurilor medii anuale, pe locuitor, la *carne și produse din carne de porcine* (+2,2 kg), de *pasăre* (+2,0 kg), de *bovine* (+0,3 kg) și la *alte feluri de carne* (+1,0 kg).

Scăderi s-au înregistrat la consumul mediu anual, pe locuitor, de *organe comestibile* (-0,2 kg) și la cel de *carne și produse din carne de ovine–caprine* (-0,1 kg). (Grafic 1.5.).

Consumul mediu anual, pe locuitor, de *pește și produse din pește* (în echivalent pește proaspăt) a crescut cu 0,4 kg față de anul 2017.

Consumul mediu anual, pe locuitor, de *lapte și produse din lapte, în echivalent lapte de 3,5% grăsime (exclusiv unt)* a crescut cu 6,7 litri în anul 2018.

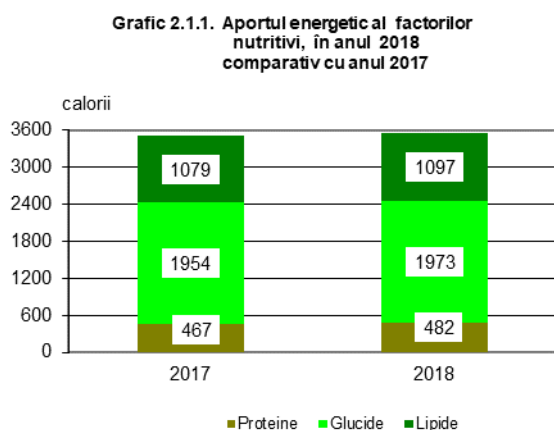
Consumul mediu anual, pe locuitor, de *ouă* a scăzut cu 19 bucăți față de anul precedent.

## 2. Consumul alimentar mediu zilnic, pe locuitor, exprimat în calorii și factori nutritivi

### 2.1. Consumul mediu zilnic<sup>5</sup> de calorii, pe locuitor

În anul 2018, consumul mediu zilnic de calorii a înregistrat o creștere (+52 calorii) față de anul precedent. Consumul mediu zilnic de calorii de origine vegetală a crescut cu 24 calorii și consumul mediu zilnic de calorii de origine animală a crescut cu 28 calorii.

Aportul energetic al factorilor nutritivi a crescut și a avut următoarea evoluție (Grafic 2.1.1.):



- la constituirea consumului mediu zilnic aportul energetic al proteinelor a crescut cu 15 calorii față de nivelul anului precedent;
- aportul energetic al glucidelor a crescut cu 19 calorii față de nivelul anului precedent;
- aportul energetic al lipidelor a fost mai mare cu 18 calorii, față de anul precedent;

Caloriile provenite din glucide dețin ponderea cea mai mare în consumul mediu zilnic de

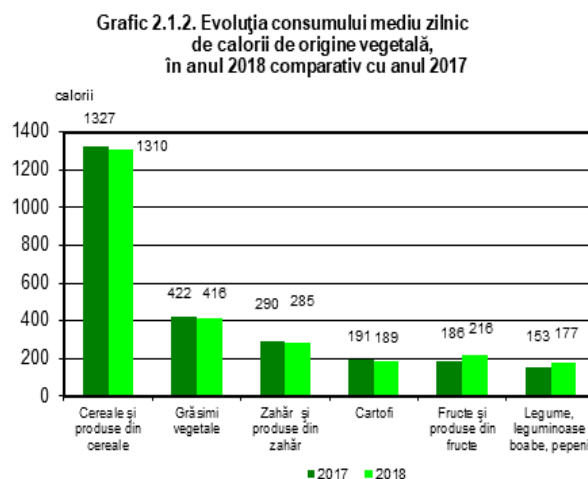
calorii (55,5%), fiind în scădere cu 0,3 puncte procentuale față de anul precedent.

Contribuția caloriilor provenite din lipide, la constituirea consumului mediu zilnic de calorii a fost ușor mai mare cu 0,1 puncte procentuale, față de anul precedent.

Comparativ cu anul 2017, caloriile provenite din proteine au crescut cu 0,2 puncte procentuale.

### • Consumul mediu zilnic de calorii de origine vegetală, pe locuitor

Cu excepția consumului mediu zilnic de calorii provenite din *fructe și produse din fructe* și de *legume și produse din legume, leguminoase boabe și pepeni* care au crescut cu 30 respectiv 24 de calorii, toate celelalte consumuri de origine vegetală au scăzut astfel: consumul mediu zilnic de calorii provenite din *cereale și produse din cereale* au scăzut cu 17 calorii, *grăsimi vegetale* cu 6 calorii și *cartofi* cu 2 calorii. (Grafic 2.1.2.).



<sup>5</sup> Prin consum mediu zilnic se înțelege consumul alimentar mediu net zilnic, pe locuitor

*Structura consumului alimentar mediu zilnic de calorii pe locuitor, în anul 2018, comparativ cu anul precedent, se prezintă astfel:*

- a scăzut ponderea energiilor de origine vegetală, în consumul total de calorii, cu 0,4 puncte procentuale;

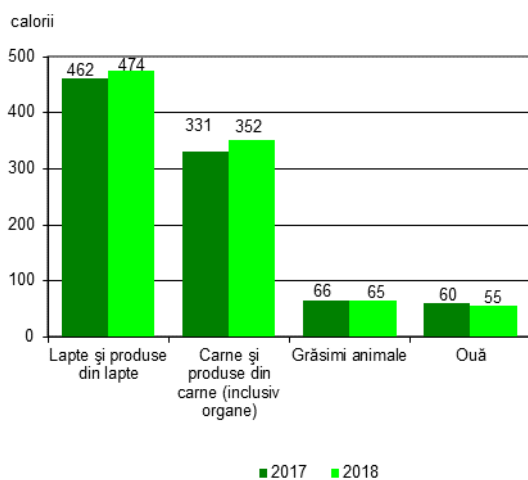
- a scăzut ponderea consumurilor medii zilnice de calorii provenite din: *cereale și produse din cereale* (-1,0 puncte procentuale), *grăsimi vegetale* (-0,4 puncte procentuale), *zahăr și produse din zahăr* (-0,3 puncte procentuale) și *cartofi* (-0,1 puncte procentuale);

- a crescut ponderea consumurilor medii zilnice de calorii provenite din *fructe și produse din fructe* cu 0,8 puncte procentuale și din *legume, leguminoase boabe și pepeni* cu 0,6 puncte procentuale.

#### • Consumul mediu zilnic de calorii de origine animală, pe locuitor

Consumul mediu zilnic de calorii de origine animală, în anul 2018, a fost mai mare față de anul 2017, datorită în principal creșterii consumului mediu zilnic de calorii provenite din *carne și produse din carne* (inclusiv organe comestibile) cu 21 calorii, urmat de consumul mediu zilnic de calorii provenite din *lapte și produse din lapte* cu 12 calorii și de consumul de calorii provenite din *pește și produse din pește* cu o calorie. (Grafic 2.1.3.).

Grafic 2.1.3. Evoluția consumului mediu zilnic de calorii de origine animală, în anul 2018 comparativ cu anul 2017



În anul 2018, scăderile consumurilor medii zilnice de calorii au provenit din *ouă* (-5 calorii) și din *grăsimi animale* (-1 calorie) comparativ cu anul precedent.

*Structura consumului mediu zilnic de calorii de origine animală în anul 2018 față de anul 2017 s-a modificat. Ponderea energiilor de origine animală în consumul mediu zilnic a crescut cu 0,4 puncte procentuale. Ponderea energiilor provenite din carne și produse din carne (inclusiv organe comestibile) a crescut cu 0,4 puncte procentuale, iar ponderile energiilor provenite din lapte și produse din lapte și pește și produse din pește au crescut cu 0,1 puncte procentuale, celelalte ponderi ale consumului mediu zilnic au scăzut.*

#### 2.2. Consumul mediu zilnic de proteine, pe locuitor

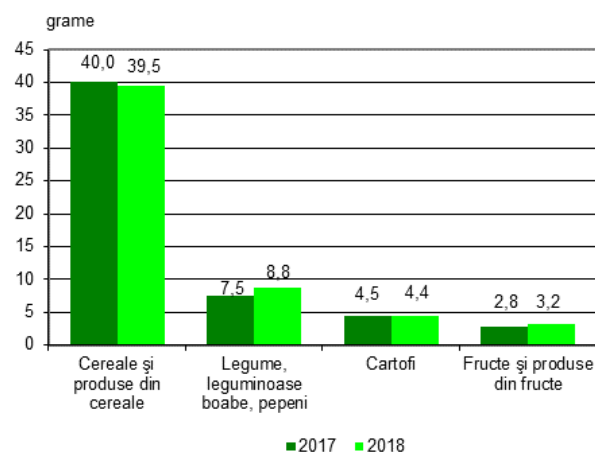
Consumul mediu zilnic de proteine, pe locuitor, în anul 2018 a crescut, atât la consumul mediu zilnic de proteine de origine animală cât și la cel de proteine de origine vegetală.

#### • Consumul mediu zilnic de proteine de origine vegetală, pe locuitor

Consumul mediu zilnic de proteine de origine vegetală a crescut cu 1,1 grame, aceasta s-a datorat creșterii consumului mediu zilnic de proteine din *legume, leguminoase boabe și pepeni* cu 1,3 grame și *fructe și produse din fructe* cu 0,4 grame.

Consumul mediu zilnic de proteine provenit din *cereale și produse din cereale*, cel mai mare furnizor de proteine de origine vegetală, a scăzut cu 0,5 grame urmat de proteinele provenite din *cartofi* cu 0,1 grame față de anul precedent (Grafic 2.2.1.).

Grafic 2.2.1. Evoluția consumului mediu zilnic de proteine de origine vegetală, în anul 2018 comparativ cu anul 2017



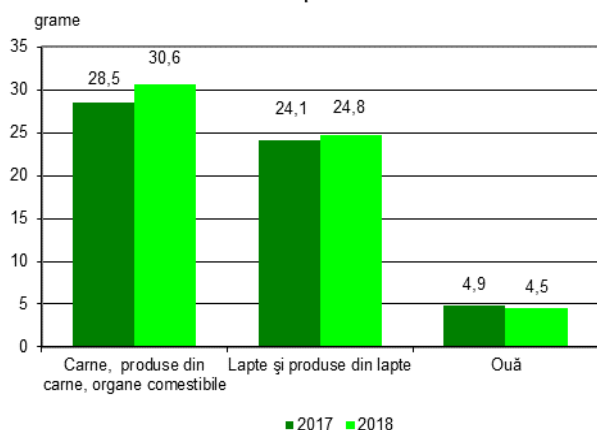
• **Consumul mediu zilnic de proteine de origine animală, pe locuitor**

În anul 2018, consumul mediu zilnic de proteine de origine animală a crescut cu 2,5 grame față de anul precedent. Acest lucru s-a datorat, creșterii consumului mediu zilnic de proteine provenite din *carne și produse din carne* (inclusiv organe comestibile) cu 2,1 grame, consumului de proteine provenite din *lapte și produse din lapte* cu 0,7 grame și de consumul de proteine provenite din *pește și produse din pește* cu 0,1 grame.

Consumul mediu zilnic de proteine provenite din *grăsimi animale* s-a menținut constant.

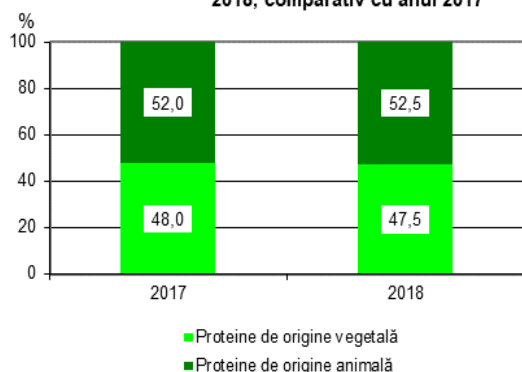
Scăderi ale consumurilor medii zilnice de proteine provin din *ouă* cu 0,4 grame (*Grafic 2.2.2.*).

Grafic 2.2.2. Evoluția consumului mediu zilnic de proteine de origine animală, în anul 2018 comparativ cu anul 2017



*Structura consumului alimentar mediu zilnic de proteine*, în anul 2018, se caracterizează printr-o pondere mai mare a proteinelor de origine animală, față de ponderea proteinelor de origine vegetală. (*Grafic 2.2.3.*)

Grafic 2.2.3. Structura consumului mediu zilnic de proteine în anul 2018, comparativ cu anul 2017



Consumul mediu zilnic de proteine provenit din *cereale și produse din cereale*, în scădere față de anul precedent cu 1,5 puncte procentuale, a avut cea mai mare contribuție (33,6%) la constituirea consumului mediu zilnic de proteine.

Proteinele provenite din *legume și produse din legume, leguminoase boabe și pepeni și din fructe și produse din fructe* au crescut cu 1,0 respectiv cu 0,2 puncte procentuale față de anul precedent.

Aportul proteinelor de origine animală la constituirea consumului mediu zilnic de proteine, în anul 2018 a rezultat, din creșterea ponderii proteinelor provenite din *carne și produse din carne* (inclusiv organe comestibile), cu 1,0 punct procentual.

Ponderile proteinelor provenite din *ouă* au scăzut cu 0,5 puncte procentuale.

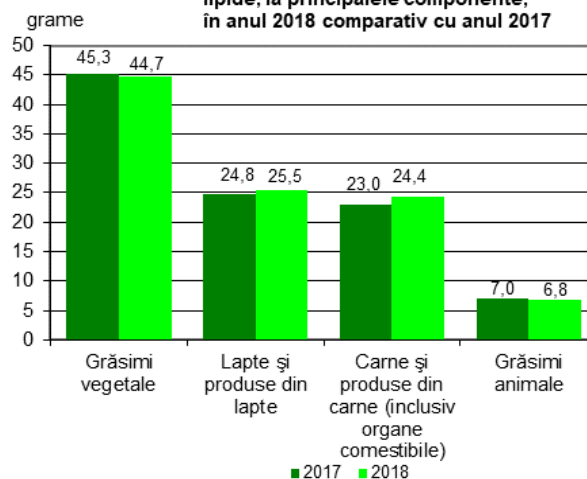
**2.3. Consumul mediu zilnic de lipide, pe locuitor**

Conținutul în lipide al consumului mediu zilnic a înregistrat creșteri față de anul precedent (+1,9 grame), datorită atât creșterii consumului mediu zilnic de lipide de origine vegetală cât și de origine animală.

• **Consumul mediu zilnic de lipide de origine vegetală, pe locuitor**

Consumul mediu zilnic de lipide de origine vegetală a înregistrat o creștere de 0,3 grame față de cel din anul 2017, datorită în principal creșterii consumului mediu zilnic de lipide provenite din *fructe și produse din fructe și grăsimi vegetale*.

Grafic 2.3.1. Evoluția consumului mediu zilnic de lipide, la principalele componente, în anul 2018 comparativ cu anul 2017



### • Consumul mediu zilnic de lipide de origine animală, pe locuitor

Consumul mediu zilnic de lipide de origine animală a crescut, în anul 2018, cu 1,6 grame față de anul precedent, componentele acestuia evoluând astfel:

- consumurile medii zilnice de lipide au fost mai mari la produsele provenite din *carne și produse din carne* (inclusiv organe comestibile) cu 1,4 grame și la produsele provenite din *lapte și produse din lapte* cu 0,7 grame;

- consumurile medii zilnice de lipide au fost mai mici la produsele provenite din *ouă* cu 0,3 grame și din *grăsimi animale* cu 0,2 grame;

- s-a menținut constant consumul mediu zilnic de lipide la produsele provenite din *pește și produse din pește*.

*Structura consumului alimentar mediu zilnic de lipide* s-a caracterizat prin ponderea mai mare a lipidelor de origine animală, față de ponderea lipidelor de origine vegetală.

Aportul lipidelor de origine vegetală, la constituirea consumului mediu zilnic de lipide, a fost mai mic cu 0,5 puncte procentuale față de anul 2017.

Ponderile lipidelor care au crescut în consumul mediu zilnic de lipide sunt provenite din *fructe și produse din fructe* cu 0,7 puncte procentuale și din *legume și produse din legume, leguminoase boabe și pepeni* cu 0,1 puncte procentuale.

Au scăzut ponderile consumului mediu zilnic de lipide provenite din *grăsimi vegetale* cu 1,1 puncte procentuale iar cele din *cereale și produse din cereale* și din *cartofi* au scăzut cu 0,1 puncte procentuale.

Aportul lipidelor de origine animală la constituirea consumului mediu zilnic de lipide, a fost mai mare, comparativ cu anul precedent (+0,5 puncte procentuale), acesta s-a datorat aportului lipidelor provenite *carne și produse din carne, inclusiv organe comestibile* care a fost mai mare cu 0,8 puncte procentuale precum și a lipidelor provenite din *lapte și produse din lapte* cu 0,2 puncte procentuale.

Ponderile lipidelor de origine animală au fost mai mici la lipidele provenite din *ouă* (-0,3 puncte procentuale) și din *grăsimi animale* (-0,2 puncte procentuale).

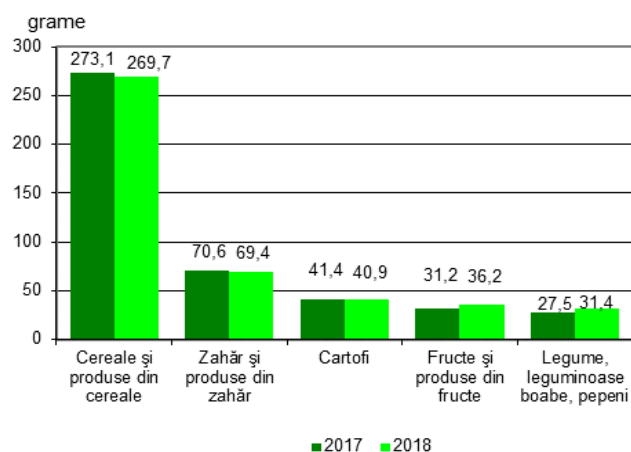
Aportul lipidelor provenite din *pește și produse din pește* s-a menținut la nivelul anului 2017.

### 2.4. Consumul mediu zilnic de glucide, pe locuitor

Conținutul în glucide al consumului mediu zilnic a înregistrat o creștere de 4,7 grame, față de anul precedent.

Evoluția consumului mediu zilnic de glucide, în anul 2018, a fost determinată atât de consumul mediu zilnic de glucide de origine vegetală, care a înregistrat o creștere de 3,8 grame, cât și de consumul mediu zilnic de glucide de origine animală, care a crescut cu 0,9 grame față de anul precedent.

Grafic 2.4.1. Evoluția consumului mediu zilnic de glucide de origine vegetală, în anul 2018 comparativ cu anul 2017



Comparativ cu anul precedent, consumul mediu zilnic de glucide, pe grupe de produse de origine vegetală, a variat astfel (Grafic 2.4.1.):

- *cereale și produse din cereale* (-3,4 grame);
- *zahăr și produse din zahăr* (-1,2 grame);
- *cartofi* (-0,5 grame);
- *fructe și produse din fructe* (+5,0 grame);
- *legume și produse din legume, leguminoase boabe și pepeni* (+3,9 grame).

Consumul mediu zilnic de glucide de origine animală a fost mai mare față de anul 2017, aceasta s-a datorat contribuției ridicate a glucidelor provenite din *lapte și produse din lapte*.

*Structura consumului alimentar mediu zilnic de glucide* în anul 2018 față de anul 2017 a crescut ușor la glucidele de origine animală și a scăzut ușor la glucidele de origine vegetală.

Cea mai mare pondere, în consumul mediu zilnic de glucide au avut-o glucidele provenite din *cereale și produse din cereale*, în scădere față de anul precedent (-1,2 puncte procentuale).

Aportul glucidelor în consumul mediu zilnic de *fructe și produse din fructe* a crescut cu 1,0 punct procentual și de *legume și produse din legume, leguminoase boabe și pepeni* cu 0,7 puncte procentuale față de anul precedent.

Ponderile glucidelor provenite din *zahăr și produse din zahăr* și din *cartofi* au scăzut cu 0,4 respectiv cu 0,2 puncte procentuale față de anul precedent.

### 3. Concluzii

În anul 2018 nu s-au produs schimbări majore ale modelului de consum al populației față de anul precedent. Astfel, consumul mediu anual de produse vegetale continuă să reprezinte componenta de bază a consumului alimentar mediu anual.

Se remarcă o creștere a consumului mediu anual la unele *produse de origine vegetală* cu pondere mare în alimentația populației din România la:

- legume și produse din legume (în echivalent legume proaspete);
- leguminoase boabe;
- pepeni;
- fructe și produse din fructe (în echivalent fructe proaspete).

S-a înregistrat scădere la:

- cereale și produse din cereale (în echivalent cereale boabe);
- cartofi;
- zahăr și produse din zahăr (în echivalent zahăr rafinat);
- grasimi vegetale (greutate brută).

În ceea ce privește consumul de *produse de origine animală*, se remarcă atât creșteri cât și scăderi la componentele de bază.

- creșterea consumului mediu anual de *carne, produse din carne și organe comestibile*, datorită atât consumului mediu anual de *carne și produse din carne de porcine* cât și consumului mediu anual de *carne și produse din carne de pasăre*;
- creșterea consumului mediu anual de *lapte și produse din lapte*;
- o scădere a consumului mediu anual de *ouă*;
- o tendință de creștere a consumului mediu anual de *pește și produse din pește*;
- o scădere ușoară a consumului mediu anual de *grăsimi animale (greutate brută)*.

*Modificările structurale*, față de anul precedent, se caracterizează printr-o creștere a ponderii

consumului mediu net zilnic de produse de origine vegetală.

În anul 2018 consumul mediu net zilnic, pe locuitor, a fost constituit în proporție de 60,1% din produse de origine vegetală și de 39,9% din produse de origine animală.

Cele mai mari ponderi în consumul mediu net zilnic pe locuitor le-au avut: *laptele și produsele din lapte* (30,6%), *legumele și produsele din legume* (17,0%), *cerealele și produsele din cereale* (16,1%), *fructele și produsele din fructe* (10,6%), *cartofii* (9,5%) și *carnea și produsele din carne* (7,2%); aceste șase grupe de produse au reprezentat peste 90% din consumul mediu net zilnic pe locuitor.

În anul 2018 o persoană a consumat, în medie pe zi, 2315 grame alimente, mai mult cu 85 grame față de anul precedent, din care: 1391 grame (+57 grame față de anul precedent) alimente de origine vegetală și 924 grame alimente de origine animală (+28 grame față de anul precedent).

Calitatea *consumului mediu net zilnic* este evidențiată prin conținutul în calorii și factori nutritivi (proteine, lipide, glucide).

Pentru realizarea funcțiilor vitale, organismul are nevoie de energie (calorii) și factori nutritivi (proteine, lipide, glucide). Producerea de energie necesară organismului uman se realizează, în special, prin consumul de glucide și lipide, proteinele având un rol deosebit în creștere.

Conform unor studii referitoare la nutriție, proporția substanțelor nutritive într-o rație calorică echilibrată (pentru adultul sănătos) trebuie să fie de:

- 10 - 15% (13% în medie) proteine;
- 25 - 30% (28% în medie) lipide;
- 55 - 65% (60% în medie) glucide.

Având în vedere aceste limite, consumul mediu zilnic de calorii pe locuitor în anul 2018, poate fi considerat echilibrat și s-a situat:

- peste medie la proteine; proporția caloriilor provenite din proteine în consumul mediu zilnic de calorii a fost de 13,6%;
- peste medie la lipide, depășind ușor limita superioară; proporția caloriilor provenite din lipide în consumul mediu zilnic de calorii a fost de 30,9%;
- sub medie la glucide; proporția caloriilor provenite din glucide în consumul mediu zilnic de calorii a fost de 55,5%.

## TABELE

**Tabelul 1. Consumul mediu anual de produse alimentare pe locuitor, în anul 2018 comparativ cu anul 2017**

	UM	Anii		Anul 2018 față de anul 2017
		2017	2018	%
<b>Produse de origine vegetală</b>				
Cereale și produse din cereale <i>în echivalent boabe</i>	kg	208,2	205,4	98,7
- grâu și seară	kg	163,2	161,8	99,1
- porumb	kg	40,4	39,1	96,8
- alte cereale	kg	0,4	0,4	100,0
- orez	kg	4,2	4,1	97,6
<i>în echivalent făină</i>	kg	157,3	155,2	98,7
- grâu și seară	kg	122,4	121,4	99,2
- porumb	kg	30,3	29,3	96,7
- alte cereale	kg	0,4	0,4	100,0
- orez	kg	4,2	4,1	97,6
Cartofi	kg	96,6	95,5	98,9
Legume și produse din legume (în echivalent legume proaspete), leguminoase boabe și pepeni	kg	187,8	202,2	107,7
- legume și produse din legume (în echivalent legume proaspete)	kg	162,1	173,5	107,0
- tomate	kg	37,6	41,4	110,1
- varză	kg	42,6	44,5	104,5
- ceapă uscată	kg	19,9	22,7	114,1
- rădăcinoase comestibile	kg	14,4	15,5	107,6
- diverse legume	kg	47,6	49,4	103,8
- usturoi uscat	kg	2,2	2,3	104,6
- ardei	kg	12,7	13,4	105,5
- mazăre verde	kg	2,2	1,5	68,2
- fasole verde	kg	3,7	3,3	89,2
- castraveți	kg	10,1	10,9	107,9
- alte legume	kg	16,7	18,0	107,8
- pepeni	kg	23,3	24,6	105,6
- leguminoase boabe	kg	2,4	4,1	170,8
Fructe și produse din fructe (în echivalent fructe proaspete)	kg	96,1	110,8	115,3
- mere	kg	26,3	31,7	120,5
- struguri	kg	7,9	8,5	107,6
- prune	kg	4,8	7,1	147,9
- cireșe și vișine	kg	3,1	4,8	154,8
- piersici și nectarine	kg	6,6	5,4	81,8
- diverse fructe indigene	kg	12,7	14,7	115,8
- pere	kg	4,9	5,5	112,2
- caise și zarzăre	kg	2,2	2,3	104,6
- nuci	kg	2,1	3,0	142,9

**Tabelul 1. Consumul mediu anual de produse alimentare pe locuitor, în anul 2018 comparativ cu anul 2017 - continuare**

	UM	Anii		Anul 2018 față de anul 2017
		2017	2018	%
- alte fructe indigene	kg	3,5	3,9	111,4
- fructe meridionale și exotice	kg	34,7	38,6	111,2
- portocale (inclusiv mandarine)	kg	12,5	15,0	120,0
- lămâi	kg	3,0	3,1	103,3
- grepfrut	kg	1,6	1,8	112,5
- banane	kg	10,3	10,7	103,9
- măsline	kg	1,8	2,0	111,1
- arahide	kg	1,2	1,2	100,0
- alte fructe meridionale și exotice	kg	4,3	4,8	111,6
Zahăr și produse din zahăr (în echivalent zahăr rafinat)	kg	25,7	25,4	98,8
Grăsimi vegetale (greutate brută)	kg	18,6	18,1	97,3
- uleiuri vegetale	kg	14,5	14,7	101,4
- margarină	kg	4,1	3,4	82,9
<b>Produse de origine animală</b>				
Lapte și produse din lapte, în echivalent lapte de 3,5 % grăsime (exclusiv unt)	litri	244,1	250,8	102,7
	kg	251,4	258,3	102,7
Ouă	buc	255	236	92,5
Pește și produse din pește (în echivalent pește proaspăt)	kg	6,3	6,7	106,3
Carne, produse din carne și organe comestibile (în echivalent carne proaspătă)	kg	71,5	76,7	107,33
- carne și produse din carne de porcine	kg	36,1	38,3	106,1
- carne și produse din carne de pasăre	kg	24,9	26,9	108,0
- carne și produse din carne de bovine	kg	4,9	5,2	106,1
- carne și produse din carne de ovine și caprine	kg	2,3	2,2	95,7
- alte feluri de carne și produse din carne	kg	0,2	1,2	6,0 ori
- organe comestibile	kg	3,1	2,9	93,5
Grăsimi animale (greutate brută)	kg	3,5	3,4	97,1
- unt	kg	1,2	1,1	91,7
- grăsimi de porcine	kg	2,3	2,3	100,0



**Tabelul 2. Bilanțuri alimentare în anii 2017 și 2018**

Produse	Anii	Producția utilizabilă	Import	Export	Variația de stoc (±)	Disponibil de aprovizionare	Consum uman	Consum alimentar mediu anual, pe locuitor	Gradul de auto-aprovizionare
								kg	%
- mii tone -									
<b>Cereale și produse din cereale (în echivalent boabe)</b>									
	2017	26725	2915	11103	5390	13147	4078	208,2	203,3
	2018	31112	2064	12066	8052	13058	4000	205,4	238,3
- grâu și secară	2017	10063	1615	5833	1367	4478	3197	163,2	224,7
	2018	10172	1038	5969	867	4374	3151	161,8	232,6
- porumb	2017	14326	573	3811	3627	7461	791	40,4	192,0
	2018	18664	519	4727	6952	7504	761	39,1	248,7
- alte cereale	2017	2314	652	1446	397	1123	8	0,4	206,1
	2018	2254	413	1345	226	1096	7	0,4	205,7
- orez	2017	22	75	13	-1	85	82	4,2	25,9
	2018	22	94	25	7	84	81	4,1	26,2
<b>Cartofi</b>									
	2017	3117	345	47	306	3109	1893	96,6	100,3
	2018	3023	405	44	331	3053	1859	95,5	99,0
<b>Legume și produse din legume (în echivalent legume proaspete), leguminoase boabe și pepeni</b>									
	2017	3940	766	255	116	4335	3679	187,8	90,9
	2018	3990	845	133	100	4602	3937	202,2	86,7
- tomate	2017	680	237	4	4	909	737	37,6	74,8
	2018	743	269	5	13	994	805	41,4	74,7
- varză	2017	1027	26	2	81	970	834	42,6	105,9
	2018	1066	32	2	87	1009	867	44,5	105,6
- ceapă uscată	2017	352	63	1	10	404	391	19,9	87,1
	2018	350	110	2	1	457	443	22,7	76,6
- rădăcinoase comestibile	2017	218	92	1	1	308	282	14,4	70,8
	2018	233	97	1	-	329	301	15,5	70,8
- diverse legume	2017	808	248	47	3	1006	932	47,6	80,3
	2018	822	263	52	-4	1037	962	49,4	79,3
- pepeni	2017	553	35	3	-	585	456	23,3	94,5
	2018	584	33	2	-	615	480	24,7	95,0
- leguminoase boabe	2017	302	65	197	17	153	47	2,4	197,4
	2018	192	41	69	3	161	79	4,1	119,3
<b>Fructe și produse din fructe (în echivalent fructe proaspete)</b>									
	2017	2126	1251	88	-44	3333	1881	96,1	63,8
	2018	2958	1265	98	100	4025	2158	110,8	73,5
- mere	2017	349	190	20	-44	563	515	26,3	62,0
	2018	644	167	38	78	695	617	31,7	92,7
- struguri	2017	1067	82	5	-	1144	155	7,9	93,3
	2018	1144	73	9	-	1208	167	8,5	94,7
- prune	2017	445	16	1	-4	464	94	4,8	95,9
	2018	842	20	-	24	838	138	7,1	100,5
- cireșe și vișine	2017	59	8	4	-	63	61	3,1	93,7
	2018	91	9	4	-	96	94	4,8	94,8

**Tabelul 2. Bilanțuri alimentare în anii 2017 și 2018 – continuare**

Produse	Anii	Producția utilizabilă	Import	Export	Variația de stoc (±)	Disponibil de aprovizionare	Consum uman	Consum alimentar mediu anual, pe locuitor	Gradul de auto-aprovizionare
					- mii tone -			kg	%
- piersici și nectarine	2017	19	110	-	-	129	129	6,6	14,7
	2018	23	82	-	-	105	105	5,4	21,9
- diverse fructe indigene	2017	187	110	37	4	256	248	12,7	73,1
	2018	214	108	30	-2	294	286	14,7	72,8
- fructe meridionale și exotice	2017	-	735	21	-	714	679	34,7	-
	2018	-	806	17	-	789	751	38,6	-
<b>Zahăr și produse din zahăr (în echivalent zahăr rafinat)</b>	2017	447	276	125	46	552	504	25,7	81,0
	2018	137	494	111	-4	524	494	25,4	26,2
<b>Lapte și produse din lapte, în echivalent lapte de 3,5 % grăsime (exclusiv unt)</b>	2017	5425	952	272	3	6102	4926	251,4	88,9
	2018	5442	1074	287	27	6202	5030	258,3	87,8
<b>Ouă</b>	2017	300	19	16	-1	304	250	12,8	98,7
	2018	286	17	21	-	282	236	11,8	101,4
<b>Carne, produse din carne și organe comestibile (în echivalent carne proaspătă)</b>	2017	1064	505	169	-2	1402	1402	71,5	75,9
	2018	1084	594	169	14	1495	1495	76,7	72,5
- porcine	2017	452	294	41	-3	708	708	36,1	63,8
	2018	426	361	34	7	746	746	38,3	57,1
- pasăre	2017	412	158	82	1	487	487	24,9	84,6
	2018	464	161	95	5	525	525	26,9	88,4
- bovine	2017	96	18	18	-	96	96	4,9	100,0
	2018	93	21	13	-	101	101	5,2	92,1
- ovine și caprine	2017	51	1	8	-1	45	45	2,3	113,3
	2018	51	1	10	-1	43	43	2,2	118,6
- alte feluri de carne	2017	1	19	15	-	5	5	0,2	20,0
	2018	1	30	8	-	23	23	1,2	4,3
- organe comestibile	2017	52	15	5	1	61	61	3,1	85,2
	2018	49	20	9	3	57	57	2,9	86,0
<b>Pește și produse din pește (în echivalent pește proaspăt)</b>	2017	25	103	5	-	123	123	6,3	20,3
	2018	23	112	6	-1	130	130	6,7	17,7
<b>Grăsimi vegetale și animale (greutate brută)</b>	2017	426	148	70	2	502	433	22,1	84,9
	2018	430	151	79	7	495	421	21,5	86,9
- uleiuri vegetale	2017	294	89	45	1	337	285	14,5	87,2
	2018	311	96	59	4	344	287	14,7	90,4
- margarină	2017	65	38	23	-	80	80	4,1	81,3
	2018	56	30	18	2	66	66	3,4	84,9
- unt	2017	12	11	-	-	23	23	1,2	52,2
	2018	11	12	-	-	23	23	1,1	47,8
- grăsimi de porcine	2017	55	10	2	1	62	45	2,3	88,7
	2018	52	13	2	1	62	45	2,3	83,9

**Tabelul 3. Consumul alimentar mediu zilnic pe locuitor, exprimat în calorii și factori nutritivi, în anul 2018 comparativ cu anul 2017**

	UM	Anii		Anul 2018 față de anul 2017
		2017	2018	%
<b>Calorii - total</b>	număr	<b>3500</b>	<b>3552</b>	<b>101,5</b>
- de origine animală	număr	931	959	103,0
- de origine vegetală	număr	2569	2593	100,9
<b>Proteine - total</b>	grame	<b>114,1</b>	<b>117,7</b>	<b>103,2</b>
- de origine animală	grame	59,3	61,8	104,2
- de origine vegetală	grame	54,8	55,9	102,0
<b>Lipide - total</b>	grame	<b>116,2</b>	<b>118,1</b>	<b>101,6</b>
- de origine animală	grame	59,6	61,2	102,7
- de origine vegetală	grame	56,6	56,9	100,5
<b>Glucide - total</b>	grame	<b>477,2</b>	<b>481,9</b>	<b>101,0</b>
- de origine animală	grame	33,4	34,3	102,7
- de origine vegetală	grame	443,8	447,6	100,9

**Tabelul 4. Aportul energetic al factorilor nutritivi în anii 2017 și 2018**

	Anii	
	2017	2018
	- calorii (număr) -	
<b>Calorii - total</b>	<b>3500</b>	<b>3552</b>
Proteine	467	482
Lipide	1079	1097
Glucide	1954	1973
	- structura -	
<b>Calorii - total</b>	<b>100,0</b>	<b>100,0</b>
Proteine	13,4	13,6
Lipide	30,8	30,9
Glucide	55,8	55,5

**Tabelul 5. Consumul alimentar mediu zilnic de calorii pe locuitor, în anul 2018 comparativ cu anul 2017**

	UM	Anii		Anul 2018 față de anul 2017
		2017	2018	%
<b>Calorii - total</b>	număr	<b>3500</b>	<b>3552</b>	<b>101,5</b>
<b>Calorii de origine vegetală</b>	număr	<b>2569</b>	<b>2593</b>	<b>100,9</b>
Cereale și produse din cereale	număr	1327	1310	98,7
Cartofi	număr	191	189	99,0
Legume și produse din legume, leguminoase boabe, pepeni	număr	153	177	115,7
Fructe și produse din fructe	număr	186	216	116,1
Grăsimi vegetale	număr	422	416	98,6
Zahăr și produse din zahăr	număr	290	285	98,3
<b>Calorii de origine animală</b>	număr	<b>931</b>	<b>959</b>	<b>103,0</b>
Grăsimi animale	număr	66	65	98,5
Carne și produse din carne (inclusiv organe comestibile)	număr	331	352	106,3
Pește și produse din pește	număr	12	13	108,3
Lapte și produse din lapte	număr	462	474	102,6
Ouă	număr	60	55	91,7

**Tabelul 6. Structura consumului alimentar mediu zilnic de calorii pe locuitor, în anii 2017 și 2018**

	Anii	
	2017	2018
<b>Calorii - total</b>	<b>100,0</b>	<b>100,0</b>
<b>Calorii de origine vegetală</b>	<b>73,4</b>	<b>73,0</b>
Cereale și produse din cereale	37,9	36,9
Cartofi	5,4	5,3
Legume și produse din legume, leguminoase boabe, pepeni	4,4	5,0
Fructe și produse din fructe	5,3	6,1
Grăsimi vegetale	12,1	11,7
Zahăr și produse din zahăr	8,3	8,0
<b>Calorii de origine animală</b>	<b>26,6</b>	<b>27,0</b>
Grăsimi animale	1,9	1,8
Carne și produse din carne (inclusiv organe comestibile)	9,5	9,9
Pește și produse din pește	0,3	0,4
Lapte și produse din lapte	13,2	13,3
Ouă	1,7	1,6

**Tabelul 7. Consumul alimentar mediu zilnic de proteine pe locuitor, în anul 2018 comparativ cu anul 2017**

	UM	Anii		Anul 2018 față de anul 2017
		2017	2018	%
<b>Proteine - total</b>	grame	<b>114,1</b>	<b>117,7</b>	<b>103,2</b>
<b>Proteine de origine vegetală</b>	grame	<b>54,8</b>	<b>55,9</b>	<b>102,0</b>
Cereale și produse din cereale	grame	40,0	39,5	98,8
Cartofi	grame	4,5	4,4	97,8
Legume și produse din legume, leguminoase boabe, pepeni	grame	7,5	8,8	117,3
Fructe și produse din fructe	grame	2,8	3,2	114,3
<b>Proteine de origine animală</b>	grame	<b>59,3</b>	<b>61,8</b>	<b>104,2</b>
Grăsimi animale	grame	0,2	0,2	100,0
Carne și produse din carne (inclusiv organe comestibile)	grame	28,5	30,6	107,4
Pește și produse din pește	grame	1,6	1,7	106,3
Lapte și produse din lapte	grame	24,1	24,8	102,9
Ouă	grame	4,9	4,5	91,8

**Tabelul 8. Structura consumului alimentar mediu zilnic de proteine pe locuitor, în anii 2017 și 2018**

	Anii	
	2017	2018
<b>Proteine - total</b>	<b>100,0</b>	<b>100,0</b>
<b>Proteine de origine vegetală</b>	<b>48,0</b>	<b>47,5</b>
Cereale și produse din cereale	35,1	33,6
Cartofi	3,9	3,7
Legume și produse din legume, leguminoase boabe, pepeni	6,5	7,5
Fructe și produse din fructe	2,5	2,7
<b>Proteine de origine animală</b>	<b>52,0</b>	<b>52,5</b>
Grăsimi animale	0,2	0,2
Carne și produse din carne (inclusiv organe comestibile)	25,0	26,0
Pește și produse din pește	1,4	1,4
Lapte și produse din lapte	21,1	21,1
Ouă	4,3	3,8

**Tabelul 9. Consumul alimentar mediu zilnic de lipide pe locuitor, în anul 2018 comparativ cu anul 2017**

	UM	Anii		Anul 2018 față de anul 2017
		2017	2018	%
<b>Lipide - total</b>	grame	<b>116,2</b>	<b>118,1</b>	<b>101,6</b>
<b>Lipide de origine vegetală</b>	grame	<b>56,6</b>	<b>56,9</b>	<b>100,5</b>
Cereale și produse din cereale	grame	4,6	4,5	97,8
Cartofi	grame	0,5	0,4	80,0
Legume și produse din legume, leguminoase boabe, pepeni	grame	1,0	1,2	120,0
Fructe și produse din fructe	grame	5,2	6,1	117,3
Grăsimi vegetale	grame	45,3	44,7	98,7
<b>Lipide de origine animală</b>	grame	<b>59,6</b>	<b>61,2</b>	<b>102,7</b>
Grăsimi animale	grame	7,0	6,8	97,1
Carne și produse din carne (inclusiv organe comestibile)	grame	23,0	24,4	106,1
Pește și produse din pește	grame	0,6	0,6	100,0
Lapte și produse din lapte	grame	24,8	25,5	102,8
Ouă	grame	4,2	3,9	92,6

**Tabelul 10. Structura consumului alimentar mediu zilnic de lipide pe locuitor, în anii 2017 și 2018**

	Anii	
	2017	2018
<b>Lipide - total</b>	<b>100,0</b>	<b>100,0</b>
<b>Lipide de origine vegetală</b>	<b>48,7</b>	<b>48,2</b>
Cereale și produse din cereale	3,9	3,8
Cartofi	0,4	0,3
Legume și produse din legume, leguminoase boabe, pepeni	0,9	1,0
Fructe și produse din fructe	4,5	5,2
Grăsimi vegetale	39,0	37,9
<b>Lipide de origine animală</b>	<b>51,3</b>	<b>51,8</b>
Grăsimi animale	6,0	5,8
Carne și produse din carne (inclusiv organe comestibile)	19,8	20,6
Pește și produse din pește	0,5	0,5
Lapte și produse din lapte	21,4	21,6
Ouă	3,6	3,3

**Tabelul 11. Consumul alimentar mediu zilnic de glucide pe locuitor, în anul 2018 comparativ cu anul 2017**

	UM	Anii		Anul 2018 față de anul 2017
		2017	2018	%
<b>Glucide - total</b>	grame	<b>477,2</b>	<b>481,9</b>	<b>101,0</b>
<b>Glucide de origine vegetală</b>	grame	<b>443,8</b>	<b>447,6</b>	<b>100,9</b>
Cereale și produse din cereale	grame	273,1	269,7	98,8
Cartofi	grame	41,4	40,9	98,8
Legume și produse din legume, leguminoase boabe, pepeni	grame	27,5	31,4	114,2
Fructe și produse din fructe	grame	31,2	36,2	116,0
Zahăr și produse din zahăr	grame	70,6	69,4	98,3
<b>Glucide de origine animală</b>	grame	<b>33,4</b>	<b>34,3</b>	<b>102,7</b>
Carne și produse din carne (inclusiv organe comestibile)	grame	0,1	0,1	100,0
Lapte și produse din lapte	grame	33,1	34,0	102,7
Ouă	grame	0,2	0,2	100,0

**Tabelul 12. Structura consumului alimentar mediu zilnic de glucide pe locuitor, în anii 2017 și 2018**

	Anii	
	2017	2018
<b>Glucide - total</b>	<b>100,0</b>	<b>100,0</b>
<b>Glucide de origine vegetală</b>	<b>93,0</b>	<b>92,9</b>
Cereale și produse din cereale	57,2	56,0
Cartofi	8,7	8,5
Legume și produse din legume, leguminoase boabe, pepeni	5,8	6,5
Fructe și produse din fructe	6,5	7,5
Zahăr și produse din zahăr	14,8	14,4
<b>Glucide de origine animală</b>	<b>7,0</b>	<b>7,1</b>
Carne și produse din carne (inclusiv organe comestibile)	**)	**)
Lapte și produse din lapte	7,0	7,1
Ouă	**)	**)

\*\*) date mai mici decât 0,05