

agricultura

DISPONIBILITĂȚILE
DE
CONSUM ALE POPULAȚIEI

ANUL 2016

ROMÂNIA



2017

INSTITUTUL NAȚIONAL DE
STATISTICĂ
NATIONAL INSTITUTE OF STATISTICS

INSTITUTUL NAȚIONAL DE STATISTICĂ

Coordonatorul publicației:

Elena Mihaela IAGĂR - Vicepreședinte

Coordonatorii ediției:

Florentina Viorica GHEORGHE - Director General
Direcția Generală de Statistică Economică

Ioana DIMA - Director
Mariana CLIPCEA - Director Adjunct
Direcția de Statistici Agricole și de Mediu

Autori:

Alexandru Marius BRODEALĂ - Șef Serviciu
Marinela MUNTEANU - Expert
Direcția de Statistici Agricole și de Mediu

Tehnoredactare și machetare:

Marinela MUNTEANU - Expert
Mihaela DINU - Expert
Mihaela Cristina BRANA - Expert
George CURT - Expert
Vasile DINCĂ - Expert
Direcția de Statistici Agricole și de Mediu

Pre-press și tipărire:

Direcția Generală de IT și Infrastructură Statistică
Direcția de Editare a Publicațiilor Statistice

Coordonatori:

Vitty-Cristian CHIRAN - Director

© **Foto:** Vitty-Cristian CHIRAN - Director

Coperta: Alexandru POPESCU - Consilier

Institutul Național de Statistică
B-dul Libertății 16, sect. 5, București
Telefon: 0 2 1 3 1 7 7 7 7 0
Fax: 0 2 1 3 1 2 4 8 7 5
e-mail: romstat@insse.ro
<http://www.insse.ro>

© INS 2017

Reproducerea conținutului acestei publicații, integrală sau parțială, în forma originală sau modificată, precum și **stocarea** într-un sistem de regăsire sau **transmiterea** sub orice formă și prin orice mijloace **sunt interzise** fără autorizarea scrisă a **Institutului Național de Statistică**.

Utilizarea conținutului acestei publicații, cu titlu explicativ sau justificativ, în articole, studii, cărți este autorizată numai cu indicarea clară și precisă a sursei.



Vă rugăm
RECICLAȚI

ISSN 1584 - 8957

Tiraj: 119

ISSN-L 1584 - 8957

Tipărit la Editura Institutului Național de Statistică

INSTITUTUL NAȚIONAL DE STATISTICĂ

**DISPONIBILITĂȚILE DE CONSUM ALE POPULAȚIEI
ÎN ANUL 2016**

2017

CUPRINS

	Pagina
I. PRECIZĂRI METODOLOGICE	1
II. CONSUMUL DE PRODUSE ALIMENTARE PE LOCUITOR, ÎN ANUL 2016 COMPARATIV CU ANUL 2015.....	3
1. Consumul mediu anual de produse alimentare pe locuitor	3
2. Consumul alimentar mediu zilnic pe locuitor, exprimat în calorii și factori nutritivi.....	5
2.1. Consumul mediu zilnic de calorii	5
2.2. Consumul mediu zilnic de proteine.....	6
2.3. Consumul mediu zilnic de lipide	7
2.4. Consumul mediu zilnic de glucide	8
3. Concluzii.....	9
TABELE	
Tabelul 1. Consumul mediu anual de produse alimentare pe locuitor, în anul 2016 comparativ cu anul 2015.....	11
Tabelul 2. Bilanțuri alimentare în anii 2015 și 2016	13
Tabelul 3. Consumul alimentar mediu zilnic pe locuitor, exprimat în calorii și factori nutritivi, în anul 2016 comparativ cu anul 2015.....	15
Tabelul 4. Aportul energetic al factorilor nutritivi în anii 2015 și 2016	15
Tabelul 5. Consumul alimentar mediu zilnic de calorii pe locuitor, în anul 2016 comparativ cu anul 2015.....	16
Tabelul 6. Structura consumului alimentar mediu zilnic de calorii pe locuitor, în anii 2015 și 2016.....	16
Tabelul 7. Consumul alimentar mediu zilnic de proteine pe locuitor, în anul 2016 comparativ cu anul 2015.....	17
Tabelul 8. Structura consumului alimentar mediu zilnic de proteine pe locuitor, în anii 2015 și 2016.....	17
Tabelul 9. Consumul alimentar mediu zilnic de lipide pe locuitor, în anul 2016 comparativ cu anul 2015.....	18
Tabelul 10. Structura consumului alimentar mediu zilnic de lipide pe locuitor, în anii 2015 și 2016.....	18
Tabelul 11. Consumul alimentar mediu zilnic de glucide pe locuitor, în anul 2016 comparativ cu anul 2015.....	19
Tabelul 12. Structura consumului alimentar mediu zilnic de glucide pe locuitor, în anii 2015 și 2016.....	19

I. PRECIZĂRI METODOLOGICE

1. Introducere

Lucrarea statistică „Disponibilitățile de consum ale populației în anul 2016” a fost elaborată conform metodologiei Oficiului de Statistică al Uniunii Europene (Eurostat) și își propune să prezinte consumul mediu anual de produse alimentare pe locuitor și consumul mediu zilnic de produse alimentare pe locuitor, exprimat în calorii și factori nutritivi, alături de o succintă analiză a evoluției acestora față de anul 2015.

2. Concepte și definiții

- **Producția utilizabilă** (P_u) - cantitățile de produse primare obținute în cursul perioadei de referință, inclusiv cantitățile utilizate de producători din producția proprie (autoconsumul) și/sau cantitățile de produse transformate. Pierderile suferite în cursul procesului de producție (ex: pierderile la recoltare și/sau în procesul de fabricație) nu sunt cuprinse în producție.
- **Importul** (I) reprezintă cantitățile de produse agroalimentare de proveniență străină care au intrat în circuitul economic al țării în cursul perioadei de referință, prin activitatea de comerț internațional.
- **Exportul** (E) reprezintă cantitățile de produse agroalimentare de proveniență indigenă și uneori de proveniență străină (reexport) care au ieșit din circuitul economic al țării, în cursul perioadei de referință, prin activitatea de comerț internațional.
- **Variația de stoc** ($\pm V_s$) corespunde evoluției stocurilor din perioada de referință și se calculează ca diferență între stocul final (stocul la sfârșitul anului calendaristic de referință) și cel inițial (stocul la începutul anului calendaristic de referință).
- **Transformarea industrială** (T_{ind}) - cantitățile de produse utilizate în industrie pentru obținerea unui produs derivat alimentar.
- **Prelucrare industrială** (P_{ind}) - cantitățile de produse utilizate în industrie pentru fabricarea unui produs derivat nealimentar.
- **Disponibilul de aprovizionare** (D_a) - cantitățile de produse disponibile pentru acoperirea necesarului intern al unei țări; se stabilește conform următoarei relații bilanțiere: $D_a = P_u + I - E - (\pm V_s)$.
- **Gradul de autoaprovizionare** (G_{apr}) arată în ce măsură producția internă acoperă cerințele interne de consum în perioada de referință; se calculează conform următoarei relații: $G_{apr} = P_{int} / D_a * 100$.
- **Consumul uman** (disponibilul pentru consumul uman - D_u) - cantitățile de produse agroalimentare (primare sau prelucrate) disponibile pentru consumul uman, indiferent de sursa de aprovizionare (comerț cu ridicata, comerț cu amănuntul, consum colectiv, autoconsum); se calculează conform relației: $D_u = P_u + I - E - T_{ind} - P_{ind} - P - (\pm V_s)$, unde: P = pierderi suferite în timpul transportului, depozitării.
- **Consumul alimentar mediu brut anual pe locuitor** (CMB) reprezintă cantitatea de produse, exprimată în greutate comercială, care încă necesită anumite prelucrări pentru a putea fi utilizată efectiv în alimentația umană (ex: cereale boabe, carne în carcasă, ouă în coajă); se determină conform relației: $CMB = D_u / N$ (N = populația la 1 iulie a anului de referință).
- Pentru unele produse (cereale, miere, grăsimi) se calculează **consumul alimentar mediu net anual pe locuitor** (CMN). Acesta se referă la cantitățile de produse, exprimate într-o formă mai accesibilă consumului uman (ex: făina obținută în urma măcinării cerealelor). Se determină astfel: $CMN = CMB * k_e$, unde: k_e reprezintă coeficientul de extracție (ex: dintr-un kilogram de grâu boabe se obțin, prin măcinare, 0,75 kg făină).

- **Consumul alimentar mediu net zilnic pe locuitor, exprimat în grame (CMZ)** - cantitățile de produse care pot fi integral utilizate ca alimente; se stabilește conform relației: $CMZ = (CMN * k_{gc} * 1000) / 365$, unde: k_{gc} reprezintă coeficientul de transformare în produs consumabil (ex: carnea fără oase, fructele fără sămburi și fără coajă, mazărea verde etc.).
- **Consumul alimentar mediu net zilnic pe locuitor, exprimat în calorii (C_c)** - conținutul în calorii al consumului alimentar mediu net zilnic pe locuitor; se calculează conform relației: $C_c = (CMZ * cc) / 1000$, unde: cc = numărul de calorii conținut în 1000 grame produs alimentar, partea comestibilă.
- **Consumul alimentar mediu net zilnic pe locuitor, exprimat în proteine (C_p)** - conținutul în proteine al consumului alimentar mediu net zilnic pe locuitor; se stabilește astfel: $C_p = (CMZ * cp) / 1000$, unde: cp = conținutul mediu în proteine la 1000 grame produs alimentar, partea comestibilă.
- **Consumul alimentar mediu net zilnic pe locuitor, exprimat în lipide (C_l)** - conținutul în lipide al consumului alimentar mediu net zilnic pe locuitor; se stabilește conform relației: $C_l = (CMZ * cl) / 1000$, unde: cl reprezintă conținutul mediu în lipide la 1000 grame produs alimentar, partea comestibilă.
- **Consumul alimentar mediu net zilnic pe locuitor, exprimat în glucide (C_g)** - conținutul în glucide (hidrați de carbon) al consumului alimentar mediu net zilnic pe locuitor; se stabilește pe baza următoarei relații: $C_g = (CMZ * cg) / 1000$, unde: cg reprezintă conținutul mediu în glucide la 1000 grame produs alimentar, partea comestibilă.
- **Aportul energetic al factorilor nutritivi (Ae_p, Ae_g, Ae_l)** reprezintă conținutul în calorii al consumului mediu zilnic de proteine, glucide și lipide; se calculează conform relațiilor:
Aportul energetic al proteinelor:
 $Ae_p = C_p * 4,1$ (proteinele prin ardere eliberează 4,1 calorii)
Aportul energetic al glucidelor:
 $Ae_g = C_g * 4,1$ (glucidele prin ardere eliberează 4,1 calorii)
Aportul energetic al lipidelor:
 $Ae_l = C_l * 9,3$ (lipidele prin ardere eliberează 9,3 calorii)

3. Surse de date

- Cercetarea statistică PRODROM A – Produse și servicii industriale, pentru datele privind producția fizică industrială și stocurile în întreprinderile industriale;
- Pentru comerțul internațional cu bunuri (date provizorii):
 1. comerțul INTRA-UE:
 - declarațiile statistice INTRASTAT colectate de către Institutul Național de Statistică (INS) direct de la operatorii economici care au realizat un volum valoric al expedițiilor intracomunitare de bunuri sau/și un volum valoric al introducerilor intracomunitare de bunuri superior nivelului pragului statistic Intrastat stabilit pentru fiecare flux și an de referință.
 - declarațiile vamale colectate și prelucrate de către Agenția Națională de Administrare Fiscală (ANAF), pentru comerțul intracomunitar privind bunuri pentru prelucrare internă sau prelucrare sub control vamal; bunuri care se mișcă din/către părți ale teritoriului statistic al UE dar care nu aparțin teritoriului fiscal al UE.
 2. comerțul EXTRA-UE: ANAF, care colectează și prelucrează declarațiile vamale de export și import.
- Balanțele principalelor produse agricole la producător;
- Normele legale privind acordarea de scăzăminte la produsele perisabile;
- Statistica demografică - populația rezidentă a fiecărui an, estimată în condiții de comparabilitate cu rezultatele definitive ale Recensământului Populației și al Locuințelor - 2011.
- Publicația „Bilanțuri alimentare”.

II. CONSUMUL DE PRODUSE ALIMENTARE PE LOCUIITOR, ÎN ANUL 2016 COMPARATIV CU ANUL 2015

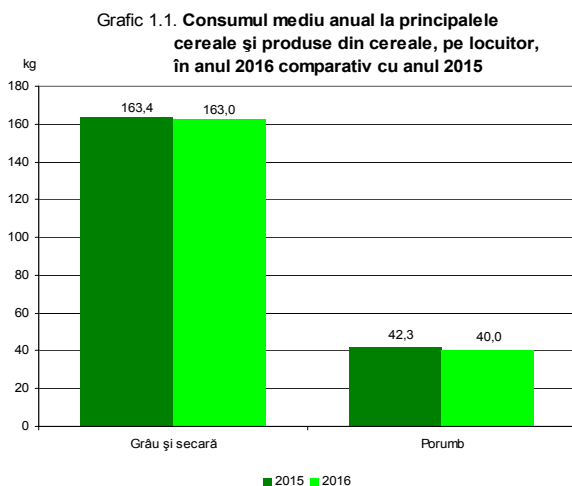
1. Consumul mediu anual de produse alimentare, pe locuitor

Consumul mediu anual de produse alimentare, pe locuitor, a fost constituit cu preponderență din produse de origine vegetală.

• Consumul mediu anual de produse de origine vegetală, pe locuitor

În anul 2016, comparativ cu anul 2015, consumul mediu anual, pe locuitor, a înregistrat atât scăderi cât și creșteri la grupele de produse de origine vegetală. Astfel, consumul mediu anual de *cereale și produse din cereale* (în echivalent boabe) pe locuitor, a înregistrat o scădere de 2,8 kg, față de anul precedent.

Atât consumul mediu anual de *grâu și secară și produse din grâu și secară* (în echivalent boabe) pe locuitor, cât și consumul mediu anual de *porumb și produse din porumb* (în echivalent boabe) pe locuitor, au înregistrat scăderi de 0,4 kg, respectiv de 2,3 kg (*Grafic 1.1.*).



Comparativ cu anul precedent, consumul mediu anual de *orez*, pe locuitor, a scăzut cu 0,2 kg.

Consumul mediu anual de *legume, produse din legume*¹ (în echivalent legume proaspete),

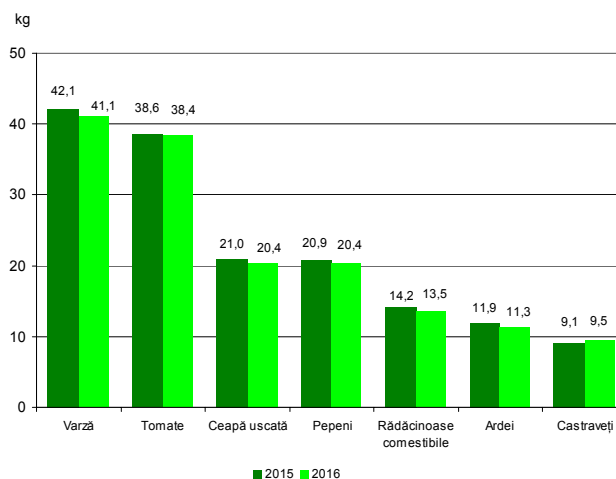
¹ Toate referirile din text se fac la legume și produse din legume (tomate, castraveți, ardei, varză, ceapă uscată, rădăcinoase comestibile, alte legume) în echivalent legume proaspete.

leguminoase boabe și pepeni, pe locuitor, a înregistrat o scădere, de 4,2 kg, față de anul precedent. Această evoluție s-a datorat scăderii consumurilor medii anuale pe locuitor de: *leguminoase boabe* (-1,1 kg), *varză* (-1,0 kg), *rădăcinoase comestibile* (-0,7 kg), *ceapă uscată și ardei* (-0,6 kg), *pepeni* (-0,5 kg), *usturoi uscat* (-0,3 kg), și *tomate* (-0,2 kg).

S-au înregistrat creșteri ale consumurilor medii anuale, pe locuitor la: *castraveți* (+0,4 kg) și *fasole verde și mazăre verde* (+0,2 kg).

Consumul mediu anual de *alte legume*² s-a menținut constant. - *Grafic 1.2.*

Grafic 1.2. Consumul mediu anual la principalele legume și pepeni, pe locuitor, în anul 2016 comparativ cu anul 2015



Consumul mediu anual de *cartofi*, pe locuitor, a scăzut cu 2,8 kg în anul 2016, comparativ cu anul precedent.

Consumul mediu anual de *fructe și produse din fructe* (în echivalent fructe proaspete), pe locuitor, a crescut (+8,2 kg) în anul 2016, comparativ cu anul precedent, în principal datorită creșterii consumului mediu anual pe locuitor, de *mere* (+2,5 kg), *prune* și *diverse*

² Gulii, guloare, varză roșie, dovlecei, legume pentru frunze, dovleci comestibili, ciuperci și alte legume păstăi.

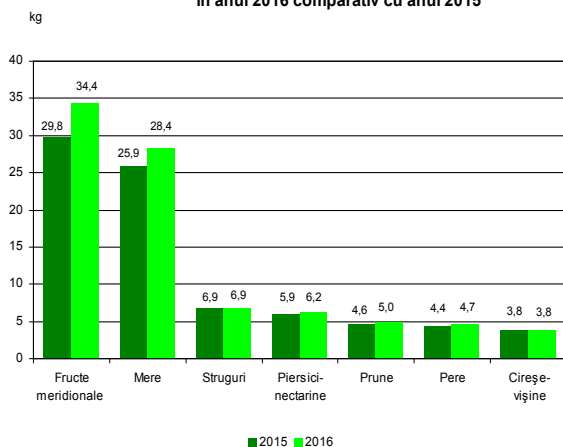
fructe indigene (+0,4 kg), piersici-nectarine și pere (+0,3 kg) și alte fructe indigene (+0,2 kg).

Scăderi ale consumului mediu anual pe locuitor s-au înregistrat la *caise-zarzăre* (-0,1 kg).

Consumul mediu anual de *struguri, nuci și cireșe-vișine* s-a menținut constant.

La categoria *fructe meridionale și exotice* față de anul precedent s-au înregistrat creșteri la consumul mediu anual, pe locuitor, cu 4,6 kg (Grafic 1.3.).

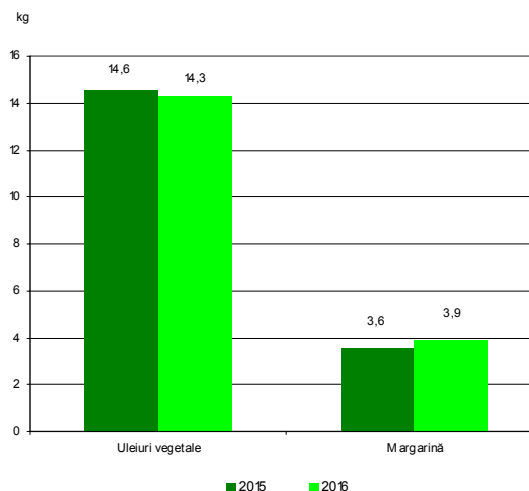
Grafic 1.3. Consumul mediu anual la principalele fructe și produse din fructe, pe locuitor, în anul 2016 comparativ cu anul 2015



Consumul mediu anual de *zahăr și produse din zahăr*³ (în echivalent zahăr rafinat), pe locuitor, a scăzut ușor cu 0,1 kg în anul 2016 comparativ cu anul 2015.

Consumul mediu anual de *grăsimi vegetale*⁴, pe locuitor, s-a menținut la același nivel cu cel al anului precedent; consumul mediu anual de *uleiuri vegetale*, pe locuitor, a scăzut cu 0,3 kg, iar consumul mediu anual de *margarină*, pe locuitor, a crescut cu 0,3 kg în anul 2016 comparativ cu anul precedent (Grafic 1.4.).

Grafic 1.4. Consumul mediu anual de grăsimi vegetale, pe locuitor, în anul 2016 comparativ cu anul 2015

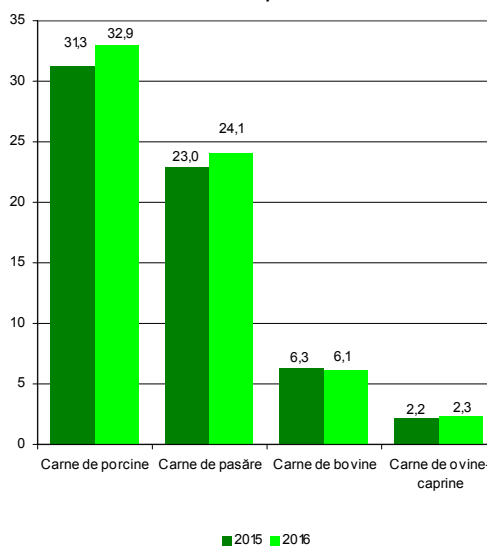


• Consumul mediu anual de produse de origine animală, pe locuitor

Consumul mediu anual de produse de origine animală, pe locuitor, a înregistrat creșteri la majoritatea componentelor, cu excepția consumului mediu anual de *carne și produse din carne de bovine și alte feluri de carne și produse din carne*.

Consumul mediu anual de *carne, produse din carne și organe comestibile* (în echivalent carne proaspătă), pe locuitor, a crescut cu 2,2 kg.

Grafic 1.5. Consumul mediu anual la principalele componente de carne și produse din carne, pe locuitor, în anul 2016 comparativ cu anul 2015



³ Toate referirile din text se fac la zahăr și produse din zahăr (în echivalent zahăr rafinat).

⁴ Grăsimi vegetale (greutate brută).

Evoluția componentelor consumului mediu anual de carne, produse din carne și organe comestibile se prezintă astfel:

S-au înregistrat creșteri la consumul mediu anual, pe locuitor, la carne și produse din carne de porcine (+1,6 kg), la carne și produse din carne de pasăre (+1,1 kg) și la carne și produse din carne de ovine–caprine (+0,1 kg).

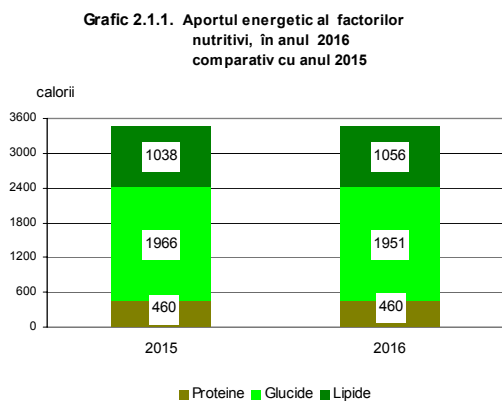
Consumul mediu anual de organe comestibile, pe locuitor, a crescut cu 0,1 kg (Grafic 1.5.).

2. Consumul alimentar mediu zilnic, pe locuitor, exprimat în calorii și factori nutritivi

2.1. Consumul mediu zilnic⁵ de calorii, pe locuitor

În anul 2016, consumul mediu zilnic de calorii a înregistrat o creștere (+3 calorii) față de anul precedent. Consumul mediu zilnic de calorii de origine vegetală a scăzut cu 21 calorii, iar consumul mediu zilnic de calorii de origine animală a crescut cu 24 calorii.

Aportul energetic al factorilor nutritivi a avut următoarea evoluție (Grafic 2.1.1.).



- aportul energetic al proteinelor (în echivalent calorii) la constituirea consumului mediu zilnic s-a menținut la nivelul anului precedent;

- aportul energetic al glucidelor a fost mai mic cu 15 calorii, față de anul precedent;

- aportul energetic al lipidelor a crescut cu 18 calorii, față de anul 2015.

Caloriile provenite din glucide dețin ponderea cea mai mare în consumul mediu zilnic de

Consumul mediu anual de pește și produse din pește (în echivalent pește proaspăt) a crescut cu 0,4 kg, pe locuitor, față de anul 2015.

Consumul mediu anual de lapte și produse din lapte, în echivalent lapte de 3,5% grăsime (exclusiv unt) a crescut cu 2,9 litri, pe locuitor, în anul 2016.

Consumul mediu anual de ouă pe locuitor, a crescut cu 5 bucăți față de anul precedent.

calorii (56,3%), fiind în scădere cu 0,4 puncte procentuale față de anul precedent.

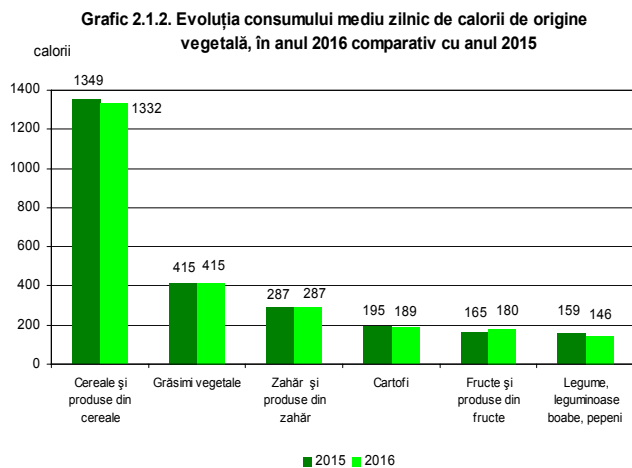
Contribuția caloriilor provenite din lipide, la constituirea consumului mediu zilnic de calorii a fost mai mare cu 0,4 puncte procentuale, față de anul precedent.

Comparativ cu anul 2015, caloriile provenite din proteine au rămas neschimbate, având o constanță a ponderii în consumul mediu zilnic de calorii.

• Consumul mediu zilnic de calorii de origine vegetală, pe locuitor

În anul 2016, consumul mediu zilnic de calorii de origine vegetală a scăzut față de anul precedent. Aceasta s-a datorat scăderii consumului mediu zilnic de calorii provenite din cereale și produse din cereale (-17 calorii), legume și produse din legume, leguminoase boabe și pepeni (-13 calorii) și cartofi (-6 calorii).

Consumul mediu zilnic de calorii din zahăr și produse din zahăr și grăsimi vegetale s-a menținut la același nivel (Grafic 2.1.2.).



⁵ Prin consum mediu zilnic se înțelege consumul alimentar mediu net zilnic, pe locuitor

Creșteri ale consumului mediu zilnic de calorii s-au înregistrat la *fructe și produse din fructe* (+15 calorii).

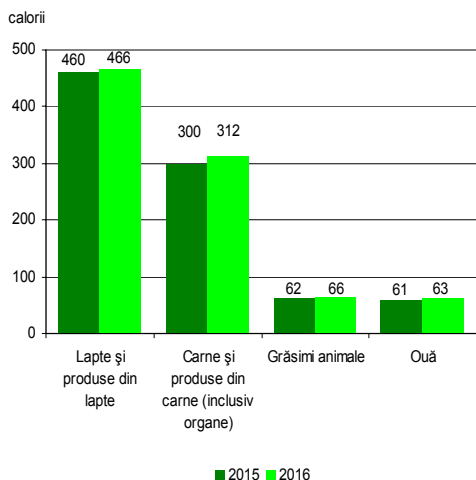
Structura consumului alimentar mediu zilnic de calorii pe locuitor, în anul 2016, comparativ cu anul precedent, se prezintă astfel:

- a scăzut ponderea kaloriilor de origine vegetală, în consumul total de calorii, cu 0,7 puncte procentuale;
- a scăzut ponderea consumurilor medii zilnice de calorii provenite din: *cereale și produse din cereale* (-0,5 puncte procentuale), *legume, leguminoase boabe și pepeni* (-0,4 puncte procentuale), *cartofi* (-0,2 puncte procentuale);
- s-a menținut constantă ponderea consumurilor medii zilnice de calorii provenite din *zahăr și produse din zahăr și grăsimi vegetale*;
- a crescut ponderea consumurilor medii zilnice de calorii provenite din *fructe și produse din fructe* cu 0,4 puncte procentuale.

• Consumul mediu zilnic de calorii de origine animală, pe locuitor

Consumul mediu zilnic de calorii de origine animală, în anul 2016, a fost mai mare față de anul 2015, datorită în principal creșterii consumului mediu zilnic de calorii provenite din *carne și produse din carne* (inclusiv organe comestibile) cu 12 calorii, urmat de consumurile medii zilnice provenite din *lapte și produse din lapte* cu 6 calorii, *grăsimi animale* cu 4 calorii și *ouă* cu 2 calorii (*Grafic 2.1.3.*).

Grafic 2.1.3. Evoluția consumului mediu zilnic de calorii de origine animală, în anul 2016 comparativ cu anul 2015



Consumurile medii zilnice de calorii din *pește și produse din pește* s-au menținut constante față de anul precedent.

Structura consumului mediu zilnic de calorii de origine animală în anul 2016 față de anul 2015 s-a modificat. Ponderea kaloriilor de origine animală în consumul mediu zilnic a crescut cu 0,7 puncte procentuale. Ponderea kaloriilor provenite din *carne și produse din carne* (inclusiv organe comestibile) a crescut cu 0,3 puncte procentuale iar ponderea kaloriilor provenite din *lapte și produse din lapte* a crescut cu 0,2 puncte procentuale.

2.2. Consumul mediu zilnic de proteine, pe locuitor

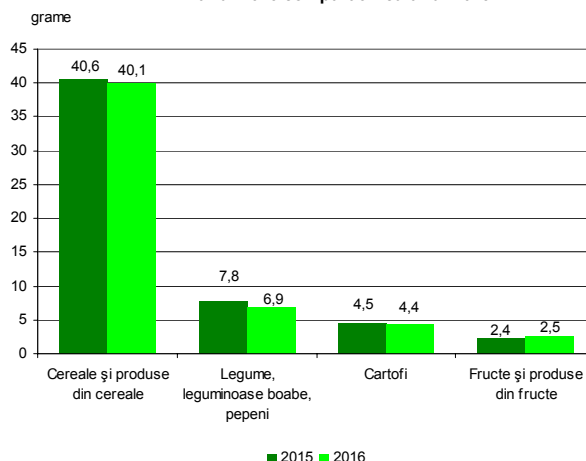
Consumul mediu zilnic de proteine, în anul 2016, s-a menținut constant, a crescut consumul mediu zilnic de proteine de origine animală și a scăzut consumul mediu zilnic de proteine de origine vegetală.

• Consumul mediu zilnic de proteine de origine vegetală, pe locuitor

Consumul mediu zilnic de proteine de origine vegetală a scăzut cu 1,4 grame, aceasta s-a datorat în principal scăderii consumului mediu zilnic de proteine din *legume, leguminoase boabe și pepeni* cu 0,9 grame, *cereale și produse din cereale*, cel mai mare furnizor de proteine de origine vegetală, cu 0,5 grame și *cartofi* cu 0,1 grame.

Consumul mediu zilnic de proteine provenit din *fructe și produse din fructe* a crescut ușor cu 0,1 grame față de anul precedent (*Grafic 2.2.1.*).

Grafic 2.2.1. Evoluția consumului mediu zilnic de proteine de origine vegetală, în anul 2016 comparativ cu anul 2015

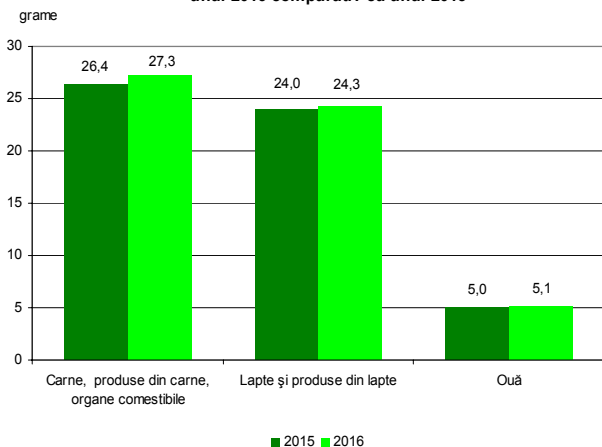


• Consumul mediu zilnic de proteine de origine animală, pe locuitor

În anul 2016, consumul mediu zilnic de proteine de origine animală a crescut cu 1,4 grame față de anul precedent. Acest lucru s-a datorat în principal, creșterii consumului mediu zilnic de proteine provenite din *carne și produse din carne* (inclusiv organe comestibile) cu 0,9 grame, creșterii consumului mediu zilnic de proteine provenite din *lapte și produse din lapte* cu 0,3 grame și *ouă și pește și produse din pește* cu 0,1 grame.

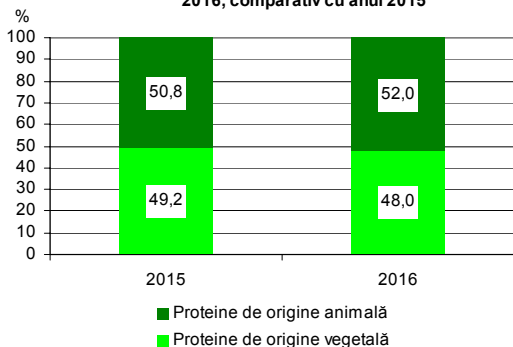
Consumul mediu zilnic de proteine provenite din *grăsimi animale* s-a menținut constant (Grafic 2.2.2.).

Grafic 2.2.2. Evoluția consumului mediu zilnic de proteine de origine animală, în anul 2016 comparativ cu anul 2015



Structura consumului alimentar mediu zilnic de proteine, în anul 2016, se caracterizează printr-o pondere mai mare a proteinelor de origine animală, față de ponderea proteinelor de origine vegetală - (Grafic 2.2.3).

Grafic 2.2.3. Structura consumului mediu zilnic de proteine în anul 2016, comparativ cu anul 2015



Consumul mediu zilnic de proteine provenit din *cereale și produse din cereale*, în scădere față de anul precedent cu 0,5 puncte procentuale, a avut cea mai mare contribuție (35,7%) la constituirea consumului mediu zilnic de proteine. Proteinele provenite din *legume și produse din legume, leguminoase boabe și pepeni* au scăzut cu 0,8 puncte procentuale, față de anul precedent. Proteinele provenite din *fructe și produse din fructe* la constituirea consumului mediu zilnic au crescut cu 0,2 puncte procentuale.

Aportul mai mare al proteinelor de origine animală la constituirea consumului mediu zilnic de proteine, în anul 2016 comparativ cu anul 2015, a rezultat în principal, din creșterea ponderii proteinelor provenite din *carne și produse din carne* (inclusiv organe comestibile), cu 0,8 puncte procentuale, *lapte și produse din lapte* cu 0,3 puncte procentuale și din *pește și produse din pește* (0,1 puncte procentuale).

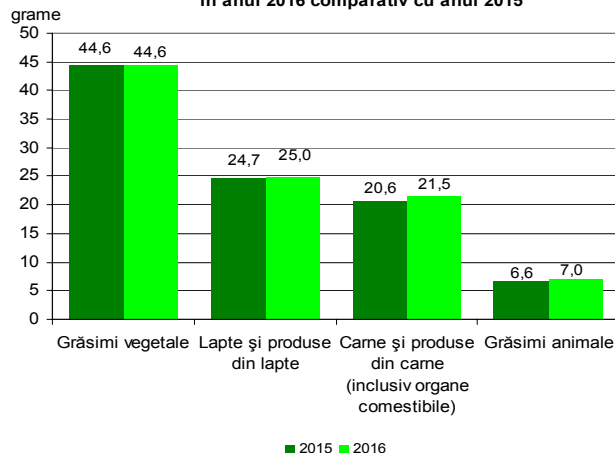
2.3. Consumul mediu zilnic de lipide, pe locuitor

Conținutul în lipide al consumului mediu zilnic a înregistrat creșteri față de anul precedent (+1,9 grame), datorită atât creșterii consumului mediu zilnic de lipide de origine vegetală cât și de origine animală.

• Consumul mediu zilnic de lipide de origine vegetală, pe locuitor

Consumul mediu zilnic de lipide de origine vegetală a înregistrat o creștere de 0,2 grame față de cel din anul 2015, datorită creșterii consumului mediu zilnic de lipide provenite din *fructe și produse din fructe și legume și produse din legume, leguminoase boabe și pepeni*.

Grafic 2.3.1. Evoluția consumului mediu zilnic de lipide, la principalele componente, în anul 2016 comparativ cu anul 2015



• Consumul mediu zilnic de lipide de origine animală, pe locuitor

Consumul mediu zilnic de lipide de origine animală a crescut, în anul 2016, cu 1,7 grame față de anul precedent, componentele acestuia evoluând astfel:

- consumurile medii zilnice de lipide au fost mai mari la produsele provenite din *carne și produse din carne* (inclusiv organe comestibile) cu 0,9 grame, din *grăsimi animale* cu 0,4 grame, din *lapte și produse din lapte* cu 0,3 grame și din *ouă* cu 0,1 grame;

- s-a menținut constant consumul mediu zilnic de lipide la produsele provenite din *pește și produse din pește*.

Structura consumului alimentar mediu zilnic de lipide s-a caracterizat prin ponderea mai mare a lipidelor de origine animală, față de ponderea lipidelor de origine vegetală.

Aportul lipidelor de origine vegetală, la constituirea consumului mediu zilnic de lipide, a fost mai mic cu 0,7 puncte procentuale față de anul 2015. Ponderile lipidelor care au scăzut în consumul mediu zilnic de lipide sunt provenite din *grăsimi vegetale* cu 0,7 puncte procentuale, *cereale și produse din cereale* cu 0,2 puncte procentuale și din *cartofi* cu 0,1 puncte procentuale.

Au crescut ponderile consumului mediu zilnic de lipide provenite din *fructe și produse din fructe* cu 0,2 puncte procentuale și ponderii consumului mediu zilnic de lipide provenite din *legume și produse din legume, leguminoase boabe și pepeni* cu 0,1 puncte procentuale.

Aportul lipidelor de origine animală la constituirea consumului mediu zilnic de lipide, a fost mai mare, comparativ cu anul precedent (+0,7 puncte procentuale), datorită aportului mai mare al lipidelor provenite *carne și produse din carne, inclusiv organe comestibile* (+0,5 puncte procentuale) și *grăsimi animale* (+0,3 puncte procentuale).

Ușor mai mici au fost ponderile lipidelor de origine animală provenite din *lapte și produse din lapte* (-0,1 puncte procentuale).

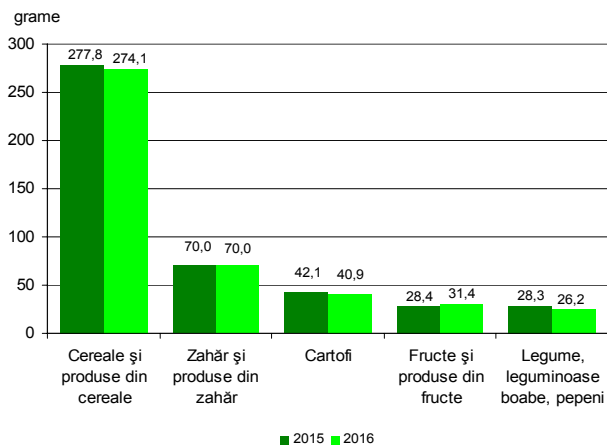
Aportul lipidelor provenite din *ouă și pește și produse din pește* s-a menținut la nivelul anului 2015.

2.4. Consumul mediu zilnic de glucide, pe locuitor

Conținutul în glucide al consumului mediu zilnic a înregistrat o scădere de 3,6 grame, față de anul precedent.

Evoluția consumului mediu zilnic de glucide, în anul 2016, a fost determinată atât de consumul mediu zilnic de glucide de origine vegetală, care a înregistrat o scădere de 4,0 grame, cât și de consumul mediu zilnic de glucide de origine animală, care a crescut (+0,4 grame) față de anul precedent.

Grafic 2.4.1. Evoluția consumului mediu zilnic de glucide de origine vegetală, în anul 2016 comparativ cu anul 2015



Comparativ cu anul precedent, consumul mediu zilnic de glucide, pe grupe de produse de origine vegetală, a variat astfel (Grafic 2.4.1.):

- *cereale și produse din cereale* (-3,7 grame);
- *cartofi* (-1,2 grame);
- *legume și produse din legume, leguminoase boabe și pepeni* (-2,1 grame);
- *fructe și produse din fructe* (+3,0 grame);

Consumul mediu zilnic de glucide de origine animală a fost mai mare față de anul 2015, datorită contribuției mărită a glucidelor provenite din *lapte și produse din lapte*.

Structura consumului alimentar mediu zilnic de glucide în anul 2016 față de anul 2015 a scăzut la glucidele de origine vegetală și a crescut la glucidele de origine animală.

Cea mai mare pondere, în consumul mediu zilnic de glucide au avut-o glucidele provenite din *cereale și produse din cereale*, în scădere față de anul precedent (-0,4 puncte procentuale).

Aportul glucidelor în consumul mediu zilnic de *legume și produse din legume, leguminoase boabe și pepeni* a fost mai mic cu 0,4 puncte procentuale, iar aportul glucidele din *cartofi* a scăzut cu 0,2 puncte procentuale față de anul precedent.

Ponderea glucidelor provenite din *fructe și produse din fructe* a fost mai mare cu 0,7 puncte procentuale iar ponderea glucidelor provenite din *zahăr și produse din zahăr* a crescut cu 0,1 puncte procentuale față de anul precedent.

3. Concluzii

În anul 2016 nu s-au produs schimbări majore ale modelului de consum al populației față de anul precedent. Astfel, consumul mediu anual de produse vegetale continuă să reprezinte componenta de bază a consumului alimentar mediu anual.

Se remarcă o scădere a consumului mediu anual la unele *produse de origine vegetală* cu pondere mare în alimentația populației din România:

- cereale și produse din cereale (în echivalent cereale boabe);
- cartofi;
- legume și produse din legume (în echivalent legume proaspete);
- leguminoase boabe;
- pepeni.

S-au înregistrat creșteri la:

- fructe și produse din fructe (în echivalent fructe proaspete).

În ceea ce privește consumul de *produse de origine animală*, se remarcă creșteri la toate componentele de bază.

- creșterea consumului mediu anual de *carne, produse din carne și organe comestibile*, datorită consumului mediu anual de *carne și produse din carne de porcine*, a celui de *carne și produse din carne de pasăre* și a celui de *carne și produse din carne de ovine-caprine și organe comestibile*;
- creștere a consumului mediu anual de *lapte și produse din lapte*;
- creștere a consumului mediu anual de *ouă*;
- o tendință de creștere a consumului mediu anual de *pește și produse din pește*.

Modificările structurale, față de anul precedent, se caracterizează printr-o creștere a ponderii consumului mediu net zilnic de produse de origine animală.

În anul 2016 consumul mediu net zilnic, pe locuitor, a fost constituit în proporție de 59,5% din produse de origine vegetală și de 40,5% din produse de origine animală.

Cele mai mari ponderi în consumul mediu net zilnic pe locuitor le-au avut: *laptele și produsele din lapte* (31,4%), *cerealele și produsele din cereale* (17,1%), *legumele și produsele din legume* (16,0%), *cartofii* (9,9%), *fructele și produsele din fructe* (9,7%) și *carnea și produsele din carne* (6,8%); aceste șase grupe de produse au reprezentat peste 90% din consumul mediu net zilnic pe locuitor.

În anul 2016 un locuitor a consumat, în medie pe zi, 2213 grame alimente, mai mult cu 10 grame față de anul precedent, din care: 1316 grame (-5 grame față de anul precedent) alimente de origine vegetală și 897 grame alimente de origine animală (+15 grame față de anul precedent).

Calitatea *consumului mediu net zilnic* este evidențiată prin conținutul în calorii și factori nutritivi (proteine, lipide, glucide).

Pentru realizarea funcțiilor vitale, organismul are nevoie de energie (calorii) și factori nutritivi (proteine, lipide, glucide). Producerea de energie necesară organismului uman se realizează, în special, prin consumul de glucide și lipide, proteinele având un rol deosebit în creștere. Conform unor studii referitoare la nutriție, proporția substanțelor nutritive într-o rație calorică echilibrată (pentru adultul sănătos) trebuie să fie de:

- 10 - 15% (13% în medie) proteine;
- 25 - 30% (28% în medie) lipide;
- 55 - 65% (60% în medie) glucide.

Având în vedere aceste limite, consumul mediu zilnic de calorii pe locuitor în anul 2016, poate fi considerat echilibrat. Acesta s-a situat:

- peste medie la proteine; proporția caloriilor provenite din proteine în consumul mediu zilnic de calorii a fost de 13,3%;
- peste medie la lipide, depășind ușor limita superioară; proporția caloriilor provenite din lipide în consumul mediu zilnic de calorii a fost de 30,4%;
- sub medie la glucide; proporția caloriilor provenite din glucide în consumul mediu zilnic de calorii a fost de 56,3%.

T A B E L E

Tabelul 1. Consumul mediu anual de produse alimentare pe locuitor, în anul 2016 comparativ cu anul 2015

	UM	Anii		Anul 2016 față de anul 2015
		2015	2016	%
Produse de origine vegetală				
Cereale și produse din cereale <i>în echivalent boabe</i>	kg	211,2	208,4	98,7
- grâu-secară	kg	163,4	163,0	99,8
- porumb	kg	42,3	40,0	94,6
- alte cereale	kg	0,3	0,4	133,3
- orez	kg	5,2	5,0	96,2
<i>în echivalent făină</i>	kg	159,8	157,6	98,6
- grâu-secară	kg	122,6	122,2	99,7
- porumb	kg	31,7	30,0	94,6
- alte cereale	kg	0,3	0,4	133,3
- orez	kg	5,2	5,0	96,2
Cartofi	kg	98,3	95,5	97,2
Legume și produse din legume (în echivalent legume proaspete), leguminoase boabe și pepeni	kg	182,6	178,4	97,7
- legume și produse din legume (în echivalent legume proaspete)	kg	158,5	155,9	98,4
- tomate	kg	38,6	38,4	99,5
- varză	kg	42,1	41,1	97,6
- ceapă uscată	kg	21,0	20,4	97,1
- rădăcinoase comestibile	kg	14,2	13,5	95,1
- diverse legume	kg	42,6	42,5	99,8
- usturoi uscat	kg	2,5	2,2	88,0
- ardei	kg	11,9	11,3	95,0
- mazăre verde	kg	1,4	1,6	114,3
- fasole verde	kg	3,0	3,2	106,7
- castraveți	kg	9,1	9,5	104,4
- alte legume	kg	14,7	14,7	100,0
- pepeni	kg	20,9	20,4	97,6
- leguminoase boabe	kg	3,2	2,1	65,6
Fructe și produse din fructe (în echivalent fructe proaspete)	kg	87,8	96,0	109,3
- mere	kg	25,9	28,4	109,7
- struguri	kg	6,9	6,9	100,0
- prune	kg	4,6	5,0	108,7
- cireșe-vișine	kg	3,8	3,8	100,0
- piersici-nectarine	kg	5,9	6,2	105,1
- diverse fructe indigene	kg	10,9	11,3	103,7
- pere	kg	4,4	4,7	106,8
- caise-zarzăre	kg	1,9	1,8	94,7
- nuci	kg	1,4	1,4	100,0

Tabelul 1. Consumul mediu anual de produse alimentare pe locuitor, în anul 2016 comparativ cu anul 2015 - continuare

	UM	Anii		Anul 2016 față de anul 2015
		2015	2016	%
- alte fructe indigene	kg	3,2	3,4	106,3
- fructe meridionale și exotice	kg	29,8	34,4	115,4
- portocale (inclusiv mandarine)	kg	11,5	12,9	112,2
- lămâi	kg	2,5	2,6	104,0
- grepfrut	kg	1,6	1,7	106,3
- banane	kg	8,5	10,1	118,8
- măsline	kg	1,6	1,8	112,5
- arahide	kg	1,1	1,1	100,0
- alte fructe meridionale și exotice	kg	3,0	4,2	140,0
Zahăr și produse din zahăr (în echivalent zahăr rafinat)	kg	25,6	25,5	99,6
Grăsimi vegetale (greutate brută)	kg	18,2	18,2	100,0
- uleiuri vegetale	kg	14,6	14,3	97,9
- margarină	kg	3,6	3,9	108,3
Produse de origine animală				
Lapte și produse din lapte, în echivalent lapte de 3,5 % grăsime (exclusiv unt)	litri	243,4	246,3	101,2
	kg	250,7	253,7	101,2
Ouă	buc	262	267	101,9
Pește și produse din pește (în echivalent pește proaspăt)	kg	5,5	5,9	107,3
Carne, produse din carne și organe comestibile (în echivalent carne proaspătă)	kg	66,4	68,6	103,3
- carne și produse din carne de porcine	kg	31,3	32,9	105,1
- carne și produse din carne de pasăre	kg	23,0	24,1	104,8
- carne și produse din carne de bovine	kg	6,3	6,1	96,8
- carne și produse din carne de ovine - caprine	kg	2,2	2,3	104,5
- alte feluri de carne și produse din carne	kg	0,6	0,1	16,7
- organe comestibile	kg	3,0	3,1	103,3
Grăsimi animale (greutate brută)	kg	3,3	3,5	106,1
- unt	kg	1,0	1,2	120,0
- grăsimi de porcine	kg	2,3	2,3	100,0

Tabelul 2. Bilanțuri alimentare în anii 2015 și 2016

Produse	Anii	Producția utilizabilă	Import	Export	Variația de stoc (±)	Disponibil de aprovizionare	Consum uman	Consum alimentar mediu anual, pe locuitor	Gradul de auto-
									aprovizionare
- mii tone -									
Cereale și produse din cereale (în echivalent boabe)									
	2015	18964	3395	9635	-101	12825	4186	211,2	147,9
	2016	21424	3815	11937	-57	13359	4107	208,4	160,4
- grâu-secară	2015	7987	960	3643	828	4476	3239	163,4	178,4
	2016	8457	2428	7121	-755	4519	3212	163,0	187,1
- porumb	2015	8985	1697	4449	-1013	7246	839	42,3	124,0
	2016	10746	675	3466	286	7669	789	40,0	140,1
- alte cereale	2015	1967	638	1523	86	996	5	0,3	197,5
	2016	2199	595	1315	412	1067	7	0,4	2,0 ori
- orez	2015	25	100	20	-2	107	103	5,2	23,4
	2016	22	117	35	-	104	99	5,0	21,2
Cartofi									
	2015	2625	274	30	-138	3007	1949	98,3	87,3
	2016	2690	372	26	59	2977	1882	95,5	90,4
Legume și produse din legume (în echivalent legume proaspete), leguminoase boabe și pepeni									
	2015	3705	638	63	80	4200	3618	182,6	88,2
	2016	3458	733	107	29	4055	3513	178,4	85,3
- tomate	2015	695	248	4	-2	941	764	38,6	73,9
	2016	627	277	3	-15	916	755	38,4	68,5
- varză	2015	1066	20	1	108	977	835	42,1	109,1
	2016	993	27	2	76	942	810	41,1	105,4
- ceapă uscată	2015	354	64	2	-13	429	416	21,0	82,5
	2016	325	79	1	-11	414	402	20,4	78,5
- rădăcinoase comestibile	2015	227	81	2	-2	308	282	14,2	73,7
	2016	219	72	-	-2	293	266	13,5	74,7
- diverse legume	2015	781	173	50	-14	918	844	42,6	85,1
	2016	717	214	38	-11	904	838	42,5	79,3
- pepeni	2015	506	26	-	-	532	415	20,9	95,1
	2016	478	35	-	-	513	401	20,4	93,2
- leguminoase boabe	2015	76	26	4	3	95	62	3,2	80,0
	2016	99	29	63	-8	73	41	2,1	135,6
Fructe și produse din fructe (în echivalent fructe proaspete)									
	2015	1994	1050	115	-40	2969	1741	87,8	67,2
	2016	1979	1236	100	12	3103	1893	96,0	63,8
- mere	2015	469	138	53	-17	571	513	25,9	82,1
	2016	467	192	32	7	620	559	28,4	75,3
- struguri	2015	799	73	1	-	871	136	6,9	91,7
	2016	737	81	3	-	815	137	6,9	90,4
- prune	2015	478	10	1	-1	488	92	4,6	98,0
	2016	513	15	1	2	525	99	5,0	97,7
- cireșe-vișine	2015	74	5	5	-3	77	76	3,8	96,1
	2016	74	7	4	-	77	75	3,8	96,1

Tabelul 2. Bilanțuri alimentare în anii 2015 și 2016 – continuare

Produce	Anii	Producția utilizabilă	Import	Export	Variația de stoc (±)	Disponibil de aprovizionare	Consum uman	Consum alimentar mediu anual, pe locuitor	Gradul de auto-aprovizionare
					- mii tone -			kg	%
- piersici-nectarine	2015	21	94	1	-3	117	117	5,9	17,9
	2016	24	99	1	-	122	122	6,2	19,7
- diverse fructe indigene	2015	153	88	33	-16	224	217	10,9	68,3
	2016	164	91	22	3	230	223	11,3	71,3
- fructe meridionale și exotice	2015	-	642	21	-	621	590	29,8	-
	2016	-	751	37	-	714	678	34,4	-
Zahăr și produse din zahăr (în echivalent zahăr rafinat)	2015	539	201	123	81	536	507	25,6	100,6
	2016	456	254	138	35	537	503	25,5	84,9
Lapte și produse din lapte, în echivalent lapte de 3,5 % grăsime (exclusiv unt)	2015	5732	628	201	-	6159	4969	250,7	93,1
	2016	5587	817	211	-3	6196		253,7	90,2
Ouă	2015	328	19	18	9	320	262	13,1	102,5
	2016	309	20	13	-4	320	263	13,4	96,6
Carne, produse din carne și organe comestibile (în echivalent carne proaspătă)	2015	1040	447	152	19	1316	1316	66,4	79,0
	2016	1061	469	159	19	1352	1352	68,6	78,5
- porcine	2015	434	238	33	19	620	620	31,3	70,0
	2016	455	250	39	17	649	649	32,9	70,1
- pasăre	2015	406	137	88	-	455	455	23,0	89,2
	2016	401	152	78	-	475	475	24,1	84,4
- bovine	2015	99	34	8	-	125	125	6,3	79,2
	2016	101	32	13	-	120	120	6,1	84,2
- ovine-caprine	2015	49	1	7	-1	44	44	2,2	111,4
	2016	51	1	6	1	45	45	2,3	113,3
- alte feluri de carne	2015	1	20	9	-	12	12	0,6	8,3
	2016	1	19	18	-	2	2	0,1	50,0
- organe comestibile	2015	51	17	7	1	60	60	3,0	85,0
	2016	52	15	5	1	61	61	3,1	85,2
Pește și produse din pește (în echivalent pește proaspăt)	2015	20	94	4	2	108	108	5,5	18,5
	2016	23	96	3	-2	118	117	5,9	19,5
Grăsimi vegetale și animale (greutate brută)	2015	404	146	57	3	490	425	21,5	82,4
	2016	416	144	69	1	490	427	21,7	84,9
- uleiuri vegetale	2015	270	98	29	2	337	289	14,6	80,1
	2016	281	87	42	-1	327	282	14,3	85,9
- margarină	2015	69	28	26	-	71	72	3,6	97,2
	2016	67	36	25	1	77	77	3,9	87,0
- unt	2015	12	9	1	-	20	19	1,0	60,0
	2016	13	11	1	-	23	22	1,2	56,5
- grăsimi de porcine	2015	53	11	1	1	62	45	2,3	85,5
	2016	55	10	1	1	63	46	2,3	87,3

Tabelul 3. Consumul alimentar mediu zilnic pe locuitor, exprimat în calorii și factori nutritivi, în anul 2016 comparativ cu anul 2015

	UM	Anii		Anul 2016 față de anul 2015
		2015	2016	%
Calorii - total	număr	3464	3467	100,1
- de origine animală	număr	894	918	102,7
- de origine vegetală	număr	2570	2549	99,2
Proteine - total	grame	112,3	112,3	100,0
- de origine animală	grame	57,0	58,4	102,5
- de origine vegetală	grame	55,3	53,9	97,5
Lipide - total	grame	111,7	113,6	101,7
- de origine animală	grame	56,8	58,5	103,0
- de origine vegetală	grame	54,9	55,1	100,4
Glucide - total	grame	479,9	476,3	99,3
- de origine animală	grame	33,3	33,7	101,2
- de origine vegetală	grame	446,6	442,6	99,1

Tabelul 4. Aportul energetic al factorilor nutritivi în anii 2015 și 2016

	Anii	
	2015	2016
	- calorii (număr) -	
Calorii - total	3464	3467
Proteine	460	460
Glucide	1966	1951
Lipide	1038	1056
	- structura -	
Calorii - total	100,0	100,0
Proteine	13,3	13,3
Glucide	56,7	56,3
Lipide	30,0	30,4

Tabelul 5. Consumul alimentar mediu zilnic de calorii pe locuitor, în anul 2016 comparativ cu anul 2015

	UM	Anii		Anul 2016 față de anul 2015
		2015	2016	%
Calorii - total	număr	3464	3467	100,1
Calorii de origine vegetală	număr	2570	2549	99,2
Cereale și produse din cereale	număr	1349	1332	98,7
Cartofi	număr	195	189	96,9
Legume și produse din legume, leguminoase boabe, pepeni	număr	159	146	91,8
Fructe și produse din fructe	număr	165	180	109,1
Grăsimi vegetale	număr	415	415	100,0
Zahăr și produse din zahăr	număr	287	287	100,0
Calorii de origine animală	număr	894	918	102,7
Grăsimi animale	număr	62	66	106,5
Carne și produse din carne (inclusiv organe comestibile)	număr	300	312	104,0
Pește și produse din pește	număr	11	11	100,0
Lapte și produse din lapte	număr	460	466	101,3
Ouă	număr	61	63	103,3

Tabelul 6. Structura consumului alimentar mediu zilnic de calorii pe locuitor, în anii 2015 și 2016

	Anii	
	2015	2016
Calorii - total	100,0	100,0
Calorii de origine vegetală	74,2	73,5
Cereale și produse din cereale	38,9	38,4
Cartofi	5,6	5,4
Legume și produse din legume, leguminoase boabe, pepeni	4,6	4,2
Fructe și produse din fructe	4,8	5,2
Grăsimi vegetale	12,0	12,0
Zahăr și produse din zahăr	8,3	8,3
Calorii de origine animală	25,8	26,5
Grăsimi animale	1,8	1,9
Carne și produse din carne (inclusiv organe comestibile)	8,7	9,0
Pește și produse din pește	0,3	0,3
Lapte și produse din lapte	13,3	13,5
Ouă	1,7	1,8

Tabelul 7. Consumul alimentar mediu zilnic de proteine pe locuitor, în anul 2016 comparativ cu anul 2015

	UM	Anii		Anul 2016 față de anul 2015
		2015	2016	%
Proteine - total	grame	112,3	112,3	100,0
Proteine de origine vegetală	grame	55,3	53,9	97,5
Cereale și produse din cereale	grame	40,6	40,1	98,8
Cartofi	grame	4,5	4,4	97,8
Legume și produse din legume, leguminoase boabe, pepeni	grame	7,8	6,9	88,5
Fructe și produse din fructe	grame	2,4	2,5	104,2
Proteine de origine animală	grame	57,0	58,4	102,5
Grăsimi animale	grame	0,2	0,2	100,0
Carne și produse din carne (inclusiv organe comestibile)	grame	26,4	27,3	103,4
Pește și produse din pește	grame	1,4	1,5	107,1
Lapte și produse din lapte	grame	24,0	24,3	101,3
Ouă	grame	5,0	5,1	102,0

Tabelul 8. Structura consumului alimentar mediu zilnic de proteine pe locuitor, în anii 2015 și 2016

	Anii	
	2015	2016
Proteine - total	100,0	100,0
Proteine de origine vegetală	49,2	48,0
Cereale și produse din cereale	36,2	35,7
Cartofi	4,0	3,9
Legume și produse din legume, leguminoase boabe, pepeni	6,9	6,1
Fructe și produse din fructe	2,1	2,3
Proteine de origine animală	50,8	52,0
Grăsimi animale	0,2	0,2
Carne și produse din carne (inclusiv organe comestibile)	23,5	24,3
Pește și produse din pește	1,2	1,3
Lapte și produse din lapte	21,4	21,7
Ouă	4,5	4,5

Tabelul 9. Consumul alimentar mediu zilnic de lipide pe locuitor, în anul 2016 comparativ cu anul 2015

	UM	Anii		Anul 2016 față de anul 2015
		2015	2016	%
Lipide - total	grame	111,7	113,6	101,7
Lipide de origine vegetală	grame	54,9	55,1	100,4
Cereale și produse din cereale	grame	4,7	4,6	97,9
Cartofi	grame	0,5	0,4	80,0
Legume și produse din legume, leguminoase boabe, pepeni	grame	0,9	1,0	111,1
Fructe și produse din fructe	grame	4,2	4,5	107,1
Grăsimi vegetale	grame	44,6	44,6	100,0
Lipide de origine animală	grame	56,8	58,5	103,0
Grăsimi animale	grame	6,6	7,0	106,1
Carne și produse din carne (inclusiv organe comestibile)	grame	20,6	21,5	104,4
Pește și produse din pește	grame	0,6	0,6	100,0
Lapte și produse din lapte	grame	24,7	25,0	101,2
Ouă	grame	4,3	4,4	102,3

Tabelul 10. Structura consumului alimentar mediu zilnic de lipide pe locuitor, în anii 2015 și 2016

	Anii	
	2015	2016
Lipide - total	100,0	100,0
Lipide de origine vegetală	49,2	48,5
Cereale și produse din cereale	4,2	4,0
Cartofi	0,5	0,4
Legume și produse din legume, leguminoase boabe, pepeni	0,8	0,9
Fructe și produse din fructe	3,8	4,0
Grăsimi vegetale	39,9	39,2
Lipide de origine animală	50,8	51,5
Grăsimi animale	5,9	6,2
Carne și produse din carne (inclusiv organe comestibile)	18,4	18,9
Pește și produse din pește	0,5	0,5
Lapte și produse din lapte	22,1	22,0
Ouă	3,9	3,9

Tabelul 11. Consumul alimentar mediu zilnic de glucide pe locuitor, în anul 2016 comparativ cu anul 2015

	UM	Anii		Anul 2016 față de anul 2015
		2015	2016	%
Glucide - total	grame	479,9	476,3	99,3
Glucide de origine vegetală	grame	446,6	442,6	99,1
Cereale și produse din cereale	grame	277,8	274,1	98,7
Cartofi	grame	42,1	40,9	97,2
Legume și produse din legume, leguminoase boabe, pepeni	grame	28,3	26,2	92,6
Fructe și produse din fructe	grame	28,4	31,4	110,6
Zahăr și produse din zahăr	grame	70,0	70,0	100,0
Glucide de origine animală	grame	33,3	33,7	101,2
Carne și produse din carne (inclusiv organe comestibile)	grame	0,1	0,1	100,0
Lapte și produse din lapte	grame	33,0	33,4	101,2
Ouă	grame	0,2	0,2	100,0

Tabelul 12. Structura consumului alimentar mediu zilnic de glucide pe locuitor, în anii 2015 și 2016

	Anii	
	2015	2016
Glucide - total	100,0	100,0
Glucide de origine vegetală	93,1	92,9
Cereale și produse din cereale	57,9	57,5
Cartofi	8,8	8,6
Legume și produse din legume, leguminoase boabe, pepeni	5,9	5,5
Fructe și produse din fructe	5,9	6,6
Zahăr și produse din zahăr	14,6	14,7
Glucide de origine animală	6,9	7,1
Carne și produse din carne (inclusiv organe comestibile)	**)	**)
Lapte și produse din lapte	6,9	7,1
Ouă	**)	**)

**) date mai mici decât 0,05