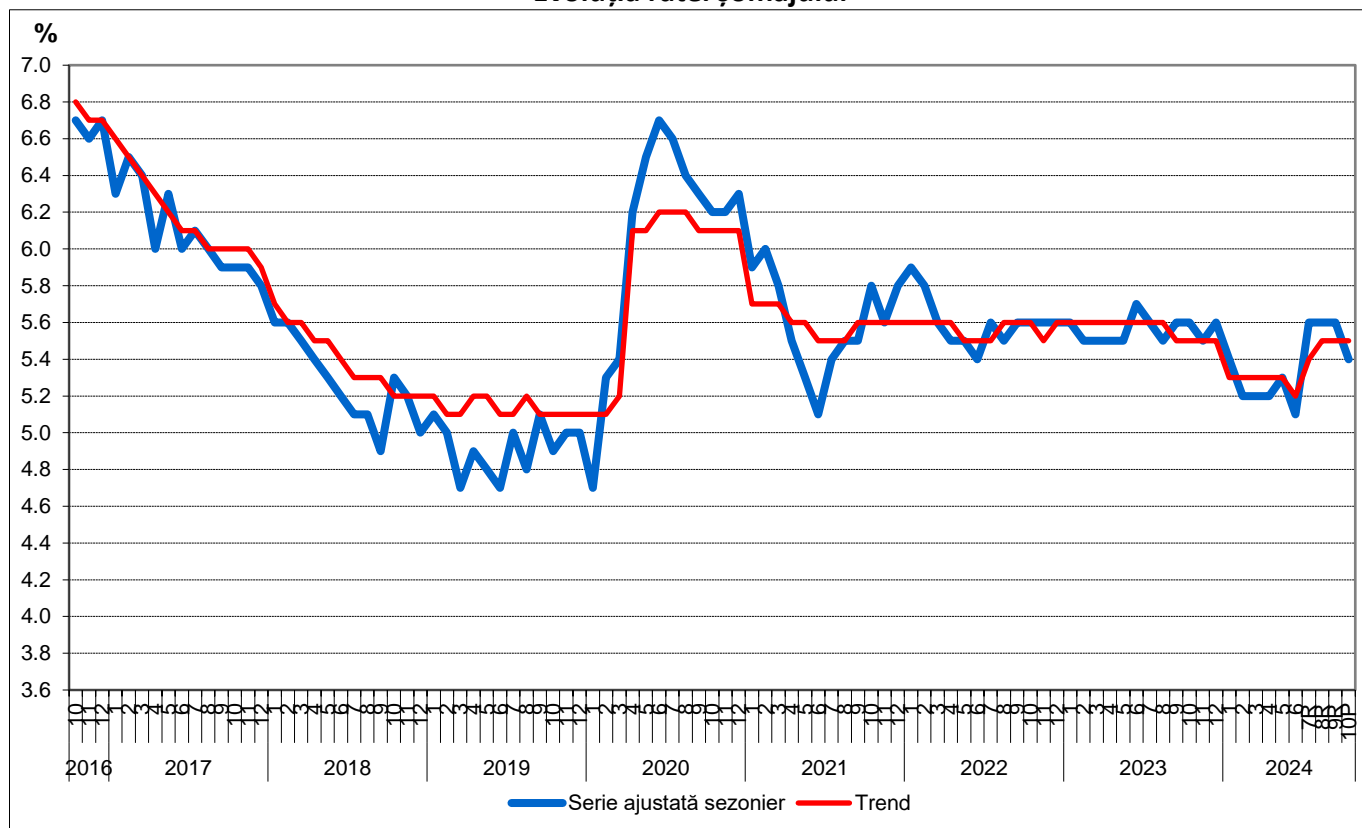


Domeniul: Somajul BIM* lunar

În luna octombrie 2024, rata șomajului în formă ajustată sezonier a fost de 5,4%

- Rata șomajului** în luna octombrie 2024 a fost, în formă ajustată sezonier, de 5,4%, în scădere cu 0,2 puncte procentuale față de cea înregistrată în luna septembrie 2024.
- Rata șomajului la bărbați a fost cu 0,8 puncte procentuale mai mare decât la femei.

Evoluția ratei șomajului



^R Date revizuite, ^P Date provizorii - conform politicii de revizuire a datelor (vezi punctul 6 din [Precizări metodologice](#)).

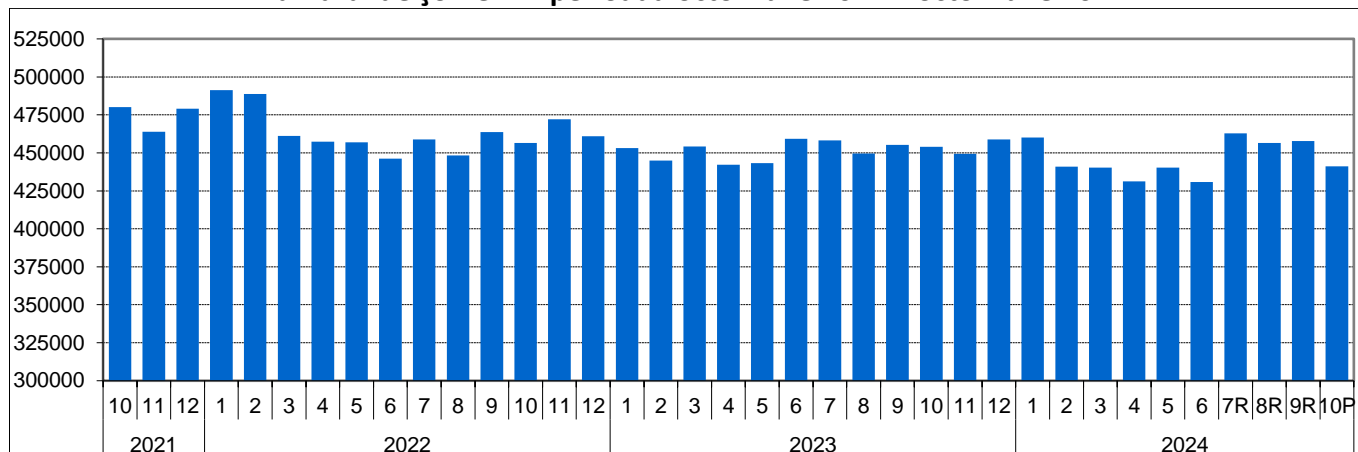
[Datele graficului \(xls\)](#)

Numărul șomerilor (în vârstă de 15-74 ani) estimat pentru luna octombrie a anului 2024 a fost de 441,1 mii persoane:

- în scădere față de luna precedentă (457,8 mii persoane);
- în scădere față de aceeași perioadă a anului precedent (453,9 mii persoane).

* în conformitate cu standardele Biroului Internațional al Muncii, datele fiind obținute prin Ancheta asupra forței de muncă în gospodării (AMIGO) - (vezi punctele 1 și 3 din [Precizări metodologice](#)).

Numărul de șomeri în perioada octombrie 2021 – octombrie 2024



^R Date revizuite, ^P Date provizorii - conform politicii de revizuire a datelor (vezi punctul 6 din [Precizări metodologice](#)).

[Datele graficului \(xls\)](#)

Pe sexe, rata șomajului la bărbați a depășit-o cu 0,8 puncte procentuale pe cea a femeilor (valorile fiind 5,7% în cazul persoanelor de sex masculin și 4,9% în cazul celor de sex feminin).

Reține în continuare atenția nivelul ridicat, de 25,3%, al ratei șomajului în rândul tinerilor (15-24 ani), înregistrat în perioada iulie - septembrie 2024.

Rata șomajului pe sexe (%)

	2023			2024										
	Oct.	Nov.	Dec.	Ian.	Feb.	Mar.	Apr.	Mai	Iun.	Iul.	Aug.	Sept.	Oct. ^P	
Total														
15-74 ani	5,6	5,5	5,6	5,4	5,2	5,2	5,2	5,3	5,1	5,6 ^R	5,6 ^R	5,6 ^R	5,4	
15-24 ani	22,1	22,1	22,1	20,5	20,5	20,5	23,2	23,2	23,2	25,3	25,3	25,3	..	
25-74 ani	4,7	4,6	4,3	4,5	4,3	4,1	4,0	4,1	4,1	4,3 ^R	4,2 ^R	4,2 ^R	4,1	
Masculin														
15-74 ani	5,9	5,8	6,3	5,5	5,5	5,4	5,6	5,5	5,5	6,1 ^R	6,0 ^R	6,1 ^R	5,7	
15-24 ani	22,0	22,0	22,0	19,3	19,3	19,3	22,5	22,5	22,5	24,9	24,9	24,9	..	
25-74 ani	4,9	4,9	4,7	4,6	4,5	4,3	4,4	4,4	4,4	4,6 ^R	4,6 ^R	4,6 ^R	4,3	
Feminin														
15-74 ani	5,1	5,1	4,7	5,3	4,9	4,9	4,6	4,9	4,6	5,1 ^R	5,0 ^R	5,0 ^R	4,9	
15-24 ani	22,2	22,2	22,2	22,4	22,4	22,4	24,4	24,4	24,4	26,1	26,1	26,1	..	
25-74 ani	4,5	4,2	3,7	4,4	4,0	3,8	3,4	3,8	3,6	3,8 ^R	3,7 ^R	3,6 ^R	3,9	

^R Date revizuite, ^P Date provizorii - conform politicii de revizuire a datelor (vezi punctul 6 din [Precizări metodologice](#)).

.. - Date indisponibile.

[Datele tabelului \(xls\)](#)

Pentru persoanele adulte (25-74 ani), rata șomajului a fost estimată la 4,1% pentru luna octombrie 2024 (3,9% în cazul femeilor și 4,3% în cazul bărbaților).

Numărul șomerilor în vârstă de 25-74 ani reprezintă 72,3% din numărul total al șomerilor estimat pentru luna octombrie 2024.

Informații suplimentare:

** **Rata șomajului** reprezintă ponderea șomerilor în populația activă.

Pentru interpretarea corectă a indicatorilor, vă rugăm să consultați [Precizările metodologice](#).

Datele lunare privind numărul șomerilor și rata șomajului în sens BIM (Biroul Internațional al Muncii) se pot obține și din publicația Buletinul Statistic Lunar nr. 10/2024. Datele în baza de date TEMPO vor fi disponibile începând cu data de 2 decembrie 2024.

Următorul comunicat de presă referitor la estimările pentru luna noiembrie 2024 va apărea la data de 8 ianuarie 2025.

Arhiva comunicatelor de presă: <https://insse.ro/cms/ro/comunicate-de-presa-view>.

Direcția de Diseminare Date Statistice și Comunicare

e-mail: birouipresa@insse.ro

Tel: +4021 3181869