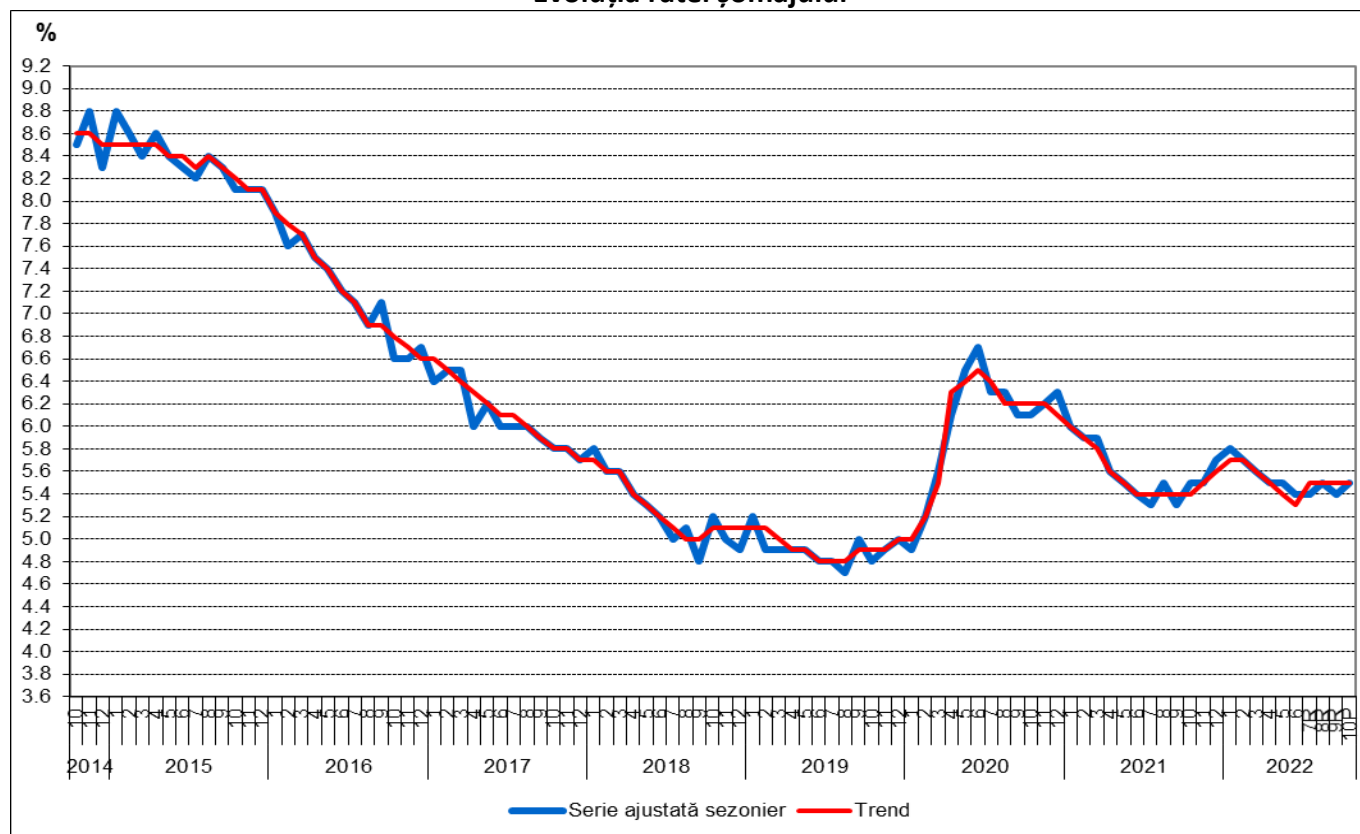


Domeniul: Somajul BIM* lunar

În luna octombrie 2022, rata șomajului în formă ajustată sezonier a fost de 5,5%

- Rata șomajului** în luna octombrie 2022 a crescut cu 0,1 puncte procentuale față de cea înregistrată în luna septembrie 2022 (5,4%).
- Rata șomajului la bărbați a fost cu 1,4 puncte procentuale mai mare decât la femei.

Evoluția ratei șomajului



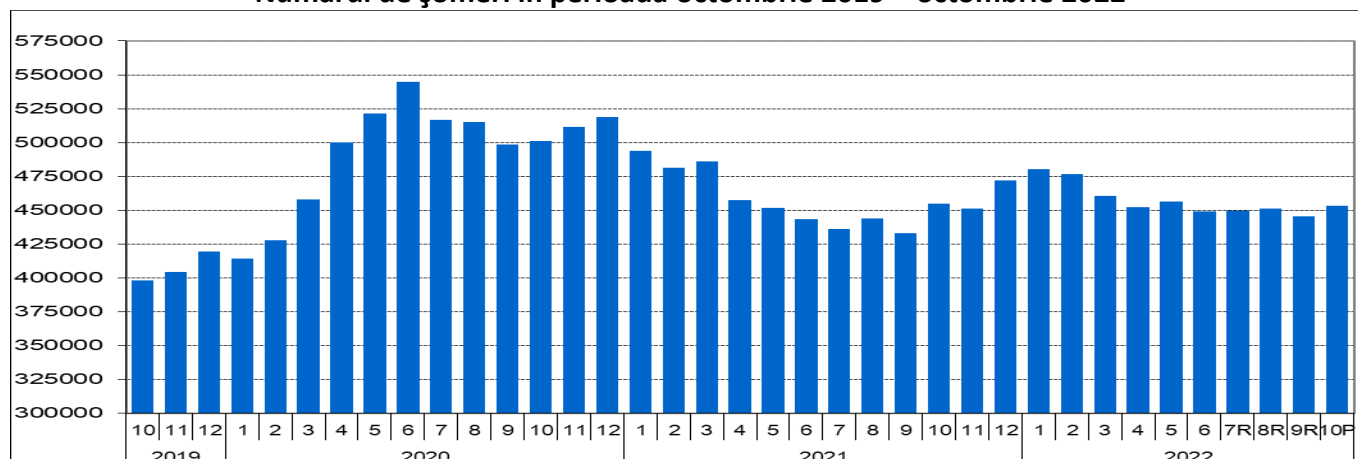
^R Date revizuite, ^P Date provizorii - conform politicii de revizuire a datelor (vezi punctul 6 din [Precizări metodologice](#)).

[Datele graficului \(xls\)](#)

Numărul șomerilor (în vârstă de 15-74 ani) estimat pentru luna octombrie a anului 2022 a fost de 453,2 mii persoane, în creștere față de luna precedentă (445,6 mii persoane), dar în ușoară scădere față de luna octombrie 2021 (454,9 mii persoane).

* în conformitate cu standardele Biroului Internațional al Muncii, datele fiind obținute prin Ancheta asupra forței de muncă în gospodării (AMIGO) - (vezi punctele 1 și 3 din Precizări metodologice).

Numărul de șomeri în perioada octombrie 2019 – octombrie 2022



^R Date revizuite, ^P Date provizorii - conform politicii de revizuire a datelor (vezi punctul 6 din [Precizări metodologice](#)).

[Datele graficului \(xls\)](#)

Pe sexe, rata șomajului la bărbați a depășit-o cu 1,4 puncte procentuale pe cea a femeilor (valorile respective fiind 6,1% în cazul persoanelor de sex masculin și 4,7% în cazul celor de sex feminin).

Reține în continuare atenția nivelul ridicat, de 22,9%, al ratei șomajului în rândul tinerilor (15-24 ani).

Rata șomajului pe sexe (%)

	2021			2022																																																																																																																																																																			
	Oct.	Nov.	Dec.	Ian.	Feb.	Mar.	Apr.	Mai	Iun.	Iul.	Aug.	Sept.	Oct. ^P																																																																																																																																																										
Total														15-74 ani	5,5	5,5	5,7	5,8	5,7	5,6	5,5	5,5	5,4	5,4 ^R	5,5 ^R	5,4 ^R	5,5	15-24 ani	22,0	22,0	22,0	22,7	22,7	22,7	22,8	22,8	22,8	22,9	22,9	22,9	..	25-74 ani	4,3	4,3	4,6	4,7	4,6	4,4	4,3	4,4	4,3	4,3 ^R	4,3 ^R	4,3 ^R	4,3	Masculin														15-74 ani	5,9	5,9	6,1	5,9	6,0	5,8	5,9	6,0	6,0	6,0 ^R	6,0 ^R	6,0 ^R	6,1	15-24 ani	21,5	21,5	21,5	22,3	22,3	22,3	21,3	21,3	21,3	20,8	20,8	20,8	..	25-74 ani	4,6	4,7	5,1	4,7	4,9	4,6	4,7	4,9	4,9	4,9 ^R	4,9 ^R	4,8 ^R	4,9	Feminin														15-74 ani	5,0	4,8	5,1	5,6	5,3	5,3	4,9	4,8	4,7	4,7 ^R	4,8 ^R	4,7 ^R	4,7	15-24 ani	22,8	22,8	22,8	23,4	23,4	23,4	25,5	25,5	25,5	26,5	26,5	26,5	..	25-74 ani	3,9	3,7	4,0	4,6	4,3	4,2	3,8	3,8	3,5	3,4 ^R	3,6 ^R	3,4 ^R	3,4
15-74 ani	5,5	5,5	5,7	5,8	5,7	5,6	5,5	5,5	5,4	5,4 ^R	5,5 ^R	5,4 ^R	5,5																																																																																																																																																										
15-24 ani	22,0	22,0	22,0	22,7	22,7	22,7	22,8	22,8	22,8	22,9	22,9	22,9	..																																																																																																																																																										
25-74 ani	4,3	4,3	4,6	4,7	4,6	4,4	4,3	4,4	4,3	4,3 ^R	4,3 ^R	4,3 ^R	4,3																																																																																																																																																										
Masculin														15-74 ani	5,9	5,9	6,1	5,9	6,0	5,8	5,9	6,0	6,0	6,0 ^R	6,0 ^R	6,0 ^R	6,1	15-24 ani	21,5	21,5	21,5	22,3	22,3	22,3	21,3	21,3	21,3	20,8	20,8	20,8	..	25-74 ani	4,6	4,7	5,1	4,7	4,9	4,6	4,7	4,9	4,9	4,9 ^R	4,9 ^R	4,8 ^R	4,9	Feminin														15-74 ani	5,0	4,8	5,1	5,6	5,3	5,3	4,9	4,8	4,7	4,7 ^R	4,8 ^R	4,7 ^R	4,7	15-24 ani	22,8	22,8	22,8	23,4	23,4	23,4	25,5	25,5	25,5	26,5	26,5	26,5	..	25-74 ani	3,9	3,7	4,0	4,6	4,3	4,2	3,8	3,8	3,5	3,4 ^R	3,6 ^R	3,4 ^R	3,4																																																								
15-74 ani	5,9	5,9	6,1	5,9	6,0	5,8	5,9	6,0	6,0	6,0 ^R	6,0 ^R	6,0 ^R	6,1																																																																																																																																																										
15-24 ani	21,5	21,5	21,5	22,3	22,3	22,3	21,3	21,3	21,3	20,8	20,8	20,8	..																																																																																																																																																										
25-74 ani	4,6	4,7	5,1	4,7	4,9	4,6	4,7	4,9	4,9	4,9 ^R	4,9 ^R	4,8 ^R	4,9																																																																																																																																																										
Feminin														15-74 ani	5,0	4,8	5,1	5,6	5,3	5,3	4,9	4,8	4,7	4,7 ^R	4,8 ^R	4,7 ^R	4,7	15-24 ani	22,8	22,8	22,8	23,4	23,4	23,4	25,5	25,5	25,5	26,5	26,5	26,5	..	25-74 ani	3,9	3,7	4,0	4,6	4,3	4,2	3,8	3,8	3,5	3,4 ^R	3,6 ^R	3,4 ^R	3,4																																																																																																																
15-74 ani	5,0	4,8	5,1	5,6	5,3	5,3	4,9	4,8	4,7	4,7 ^R	4,8 ^R	4,7 ^R	4,7																																																																																																																																																										
15-24 ani	22,8	22,8	22,8	23,4	23,4	23,4	25,5	25,5	25,5	26,5	26,5	26,5	..																																																																																																																																																										
25-74 ani	3,9	3,7	4,0	4,6	4,3	4,2	3,8	3,8	3,5	3,4 ^R	3,6 ^R	3,4 ^R	3,4																																																																																																																																																										

^R Date revizuite, ^P Date provizorii conform politicii de revizuire a datelor (vezi punctul 6 din [Precizări metodologice](#)).

.. - Date indisponibile.

[Datele tabelului \(xls\)](#)

Pentru persoanele adulte (25-74 ani), rata șomajului a fost estimată la 4,3% pentru luna octombrie 2022 (3,4% în cazul femeilor și 4,9% al bărbaților).

Numărul șomerilor în vârstă de 25-74 ani reprezenta 72,8% din numărul total al șomerilor estimat pentru luna octombrie 2022.

Informații suplimentare:

**** Rata șomajului** reprezintă ponderea șomerilor în populația activă.

Pentru interpretarea corectă a indicatorilor, vă rugăm să consultați [Precizările metodologice](#).

Datele privind numărul șomerilor și rata șomajului în sens BIM (Biroul Internațional al Muncii) se pot obține și din publicația Buletinul Statistic Lunar nr. 10/2022. Datele în baza de date TEMPO vor fi disponibile începând cu data de 5 decembrie 2022.

Următorul comunicat de presă referitor la estimările pentru luna noiembrie 2022 va apărea la data de 9 ianuarie 2023.

Arhiva comunicatelor de presă: <https://insse.ro/cms/ro/comunicate-de-presa-view>.

Direcția de Comunicare

e-mail: birouipresa@insse.ro

Tel: +4021 3181869