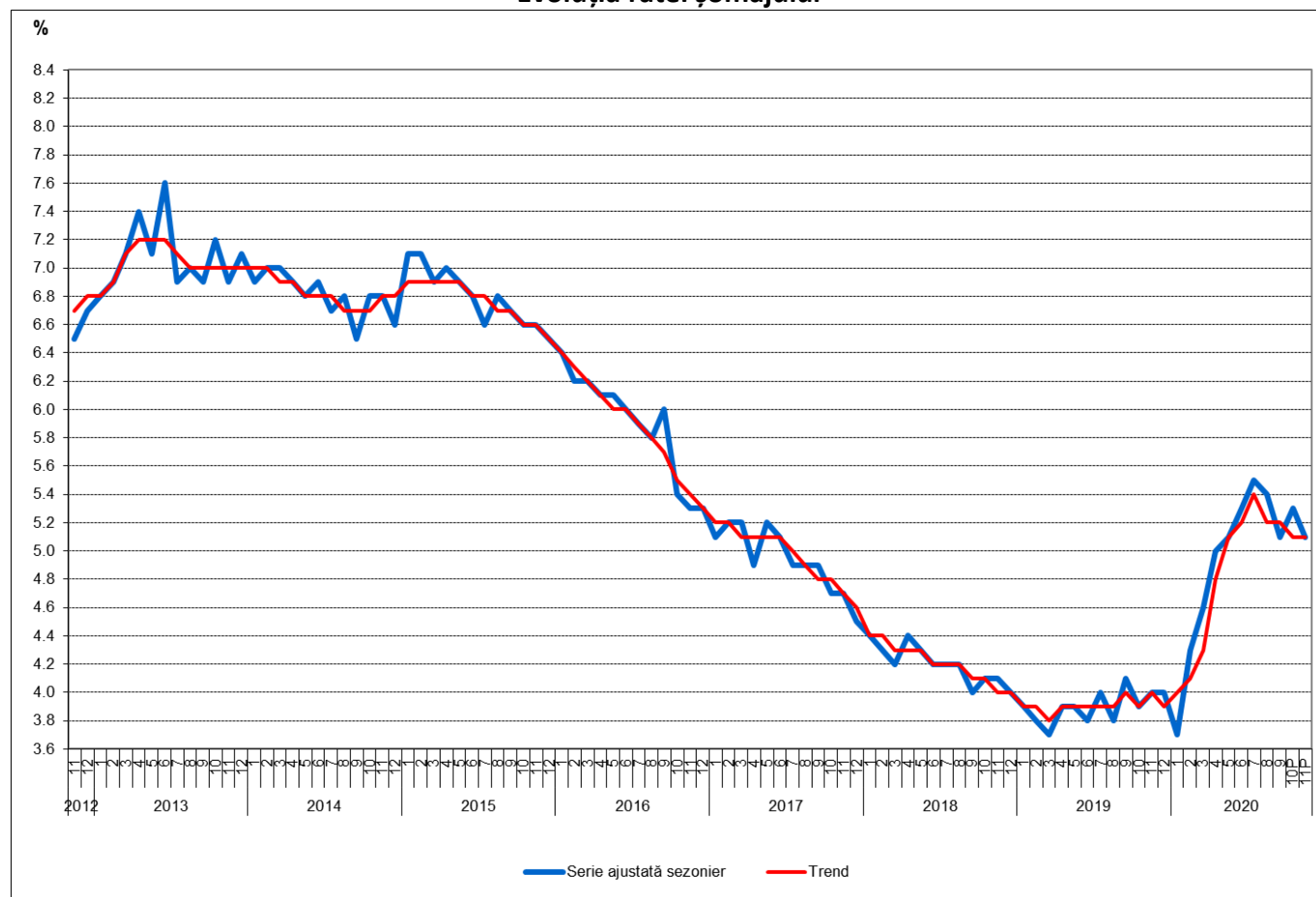


Domeniul: Somajul BIM\* lunar

## În luna noiembrie 2020, rata șomajului în formă ajustată sezonier a fost de 5,1%

- Rata șomajului\*\* în luna noiembrie 2020 a scăzut cu 0,2 puncte procentuale față de cea înregistrată în luna precedentă (5,3%).
- Rata șomajului la bărbați a fost cu 0,5 puncte procentuale mai mare decât la femei.

Evoluția ratei șomajului



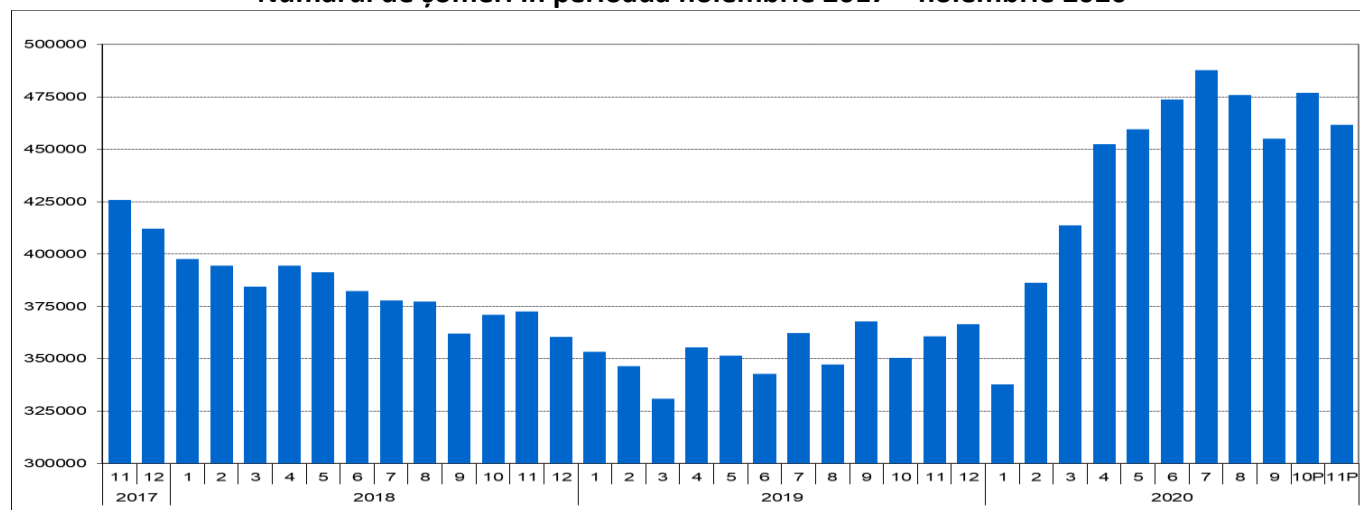
<sup>P</sup> Date provizorii - conform politicii de revizuire a datelor (vezi punctul 6 din [Precizări metodologice](#)).

[Datele graficului \(xls\)](#)

Numărul șomerilor (în vârstă de 15-74 ani) estimat pentru luna noiembrie a anului 2020 a fost de 462 mii persoane, în scădere față de luna precedentă (477 mii persoane), dar în creștere față de aceeași lună a anului anterior (361 mii persoane).

\* în conformitate cu standardele Biroului Internațional al Muncii, datele fiind obținute prin Ancheta asupra forței de muncă în gospodăria (AMIGO) - (vezi punctele 1 și 3 din [Precizări metodologice](#)).

## Numărul de șomeri în perioada noiembrie 2017 – noiembrie 2020



<sup>P</sup> Date provizorii - conform politicii de revizuire a datelor (vezi punctul 6 din [Precizări metodologice](#)).

[Datele graficului \(xls\)](#)

Pe sexe, rata șomajului la bărbați a depășit-o cu 0,5 puncte procentuale pe cea a femeilor (valorile respective fiind 5,3% în cazul persoanelor de sex masculin și 4,8% în cazul celor de sex feminin).

### Rata șomajului pe sexe (%)

	2019		2020										
	Nov.	Dec.	Ian.	Feb.	Mar.	Apr.	Mai	Iun.	Iul.	Aug.	Sept.	Oct. <sup>P</sup>	Nov. <sup>P</sup>
<b>Total</b>													
15-74 ani	4,0	4,0	3,7	4,3	4,6	5,0	5,1	5,3	5,5	5,4	5,1	5,3	5,1
15-24 ani	17,7	17,7	17,4	17,4	17,4	16,9	16,9	16,9	19,0	19,0	19,0	...	...
25-74 ani	3,0	3,0	2,8	3,0	3,7	4,2	4,3	4,5	4,5	4,4	4,2	4,3	4,1
<b>Masculin</b>													
15-74 ani	4,5	4,7	3,8	4,9	5,3	5,4	5,6	5,6	5,8	5,6	5,4	5,5	5,3
15-24 ani	18,4	18,4	17,8	17,8	17,8	16,6	16,6	16,6	19,6	19,6	19,6	...	...
25-74 ani	3,4	3,5	3,0	3,3	4,6	4,5	4,9	4,7	4,7	4,5	4,4	4,5	4,3
<b>Feminin</b>													
15-74 ani	3,2	3,2	3,6	3,4	3,6	4,6	4,5	5,0	4,9	5,0	4,7	5,0	4,8
15-24 ani	16,4	16,4	16,7	16,7	16,7	17,4	17,4	17,4	17,9	17,9	17,9	...	...
25-74 ani	2,3	2,3	2,7	2,6	2,6	3,8	3,7	4,2	4,2	4,2	3,9	4,1	3,9

<sup>P</sup> Date provizorii - conform politicii de revizuire a datelor (vezi punctul 6 din [Precizări metodologice](#)).

.. - Date indisponibile.

[Datele tabelului \(xls\)](#)

Pentru persoanele adulte (25-74 ani), rata șomajului a fost estimată la 4,1% pentru luna noiembrie 2020 (4,3% în cazul bărbaților și 3,9% în cel al femeilor).

Numărul șomerilor în vârstă de 25-74 ani reprezintă 75,8% din numărul total al șomerilor estimat pentru luna noiembrie 2020.

### Informații suplimentare:

**\*\* Rata șomajului** reprezintă ponderea șomerilor în populația activă.

Pentru interpretarea corectă a indicatorilor, vă rugăm să consultați [Precizările metodologice](#).

Datele privind numărul șomerilor și rata șomajului în sens BIM (Biroul Internațional al Muncii) se pot obține și din publicația Buletinul Statistic Lunar nr. 11/2020. Datele în baza de date TEMPO vor fi disponibile începând cu data de 08 ianuarie 2021.

Următorul comunicat de presă referitor la estimările pentru luna decembrie 2020 va apărea la data de 1 februarie 2021.

Arhiva comunicatelor de presă: <http://www.insse.ro/cms/ro/comunicate-de-presa-view>.

### Direcția de Comunicare

e-mail: [biroupresa@insse.ro](mailto:biroupresa@insse.ro)

Tel: +4021 3181869