

Domeniu: Sănătate, învățământ și cultură

## POPULAȚIA ȘCOLARĂ A FOST 3466,5 MII PERSOANE ÎN ANUL ȘCOLAR/UNIVERSITAR 2023-2024

- În anul școlar/universitar 2023-2024, **populația școlară** din sistemul național de educație a fost 3466,5 mii elevi și studenți<sup>1</sup>, în scădere cu 6,2 mii comparativ cu anul școlar/universitar precedent.
- Populația școlară a crescut comparativ cu anul precedent în **învățământul liceal și învățământul superior** (fiecare cu +1,1%).
- **Numărul absolvenților** din anul școlar/universitar 2022-2023 a fost 505,0 mii elevi și studenți, în creștere cu 0,3% comparativ cu anul școlar/universitar precedent.

### Înscrișii în anul școlar/universitar 2023-2024

În anul școlar/universitar 2023-2024, aproape jumătate din **populația școlară** s-a regăsit în învățământul primar și gimnazial (46,1%), iar circa o treime în învățământul liceal (17,4%) și în educația timpurie (15,8%).

Din totalul populației școlare cuprinsă în sistemul de educație, 50,2% au fost elevii și studenții de sex feminin și 73,0% elevii și studenții care au studiat în mediul urban.

Comparativ cu anul școlar/universitar precedent, învățământul liceal și respectiv învățământul superior sunt nivelurile care au înregistrat creșteri ale populației școlare (+6,7 mii elevi, respectiv +5,9 mii studenți/cursanți).

În învățământul postliceal au fost înscriși 82,6 mii elevi, acest nivel educațional fiind cel mai puțin reprezentat în totalul populației școlare (2,4%).

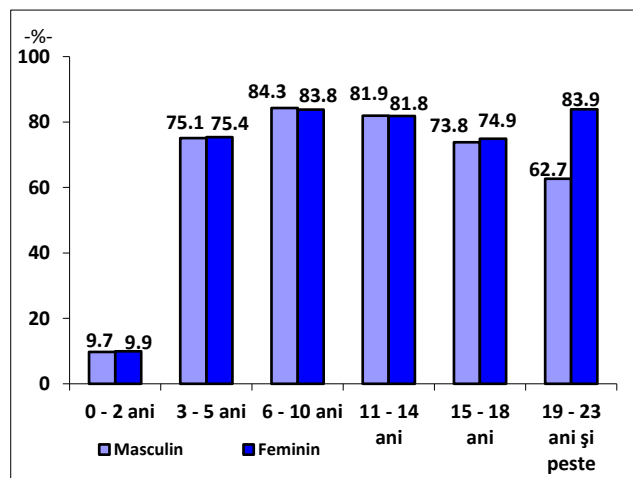
Învățământul primar și gimnazial, precum și cel profesional au cunoscut cele mai semnificative diminuări ale numărului de elevi înscriși în anul școlar 2023-2024 față de cel anterior (-9,5 mii, respectiv -4,2 mii).

Populația școlară a fost cuprinsă cu preponderență (94,5%) în unitățile școlare publice.

Pe niveluri educaționale, cea mai semnificativă pondere a elevilor înscriși în unitățile din

învățământul privat s-a regăsit în învățământul postliceal (46,1%).

### Gradul de cuprindere în învățământ a populației de vârstă școlară, în anul școlar/universitar 2023-2024<sup>\*)</sup>



<sup>\*)</sup>S-a utilizat populația rezidentă la 1 ianuarie 2023 (date provizorii).

[Datele graficului \(.xls\)](#)

Gradul de cuprindere în învățământ al elevilor din grupa de vârstă 6-10 ani a înregistrat cel mai ridicat procent (84,0%), comparativ cu cel al celorlalte grupe de vârstă.

În anul universitar 2023-2024 au fost înscriși în învățământul superior 544,6 mii studenți, din care 55,4% au fost studente.

<sup>1</sup> Elevi și studenți – în această categorie se cuprind participanții din toate nivelurile educaționale.

Cele mai atractive specializări (conform clasificării ISCED-F) din învățământul superior au fost cele din grupa **afaceri, administrație și drept** (23,7% din totalul studenților), respectiv **inginerie, prelucrare și construcții** (19,7% din totalul studenților).

**Unitățile/instituțiile de învățământ** care au funcționat în anul școlar/universitar 2023-2024 au aparținut, în principal, nivelurilor de educație primar și gimnazial (56,2%), liceal (20,7%), respectiv educația timpurie (18,4%).

În **profilul teritorial**, populația școlară din anul școlar/universitar 2023-2024 a înregistrat cele mai ridicate valori în regiunile Nord-Est (585,0 mii

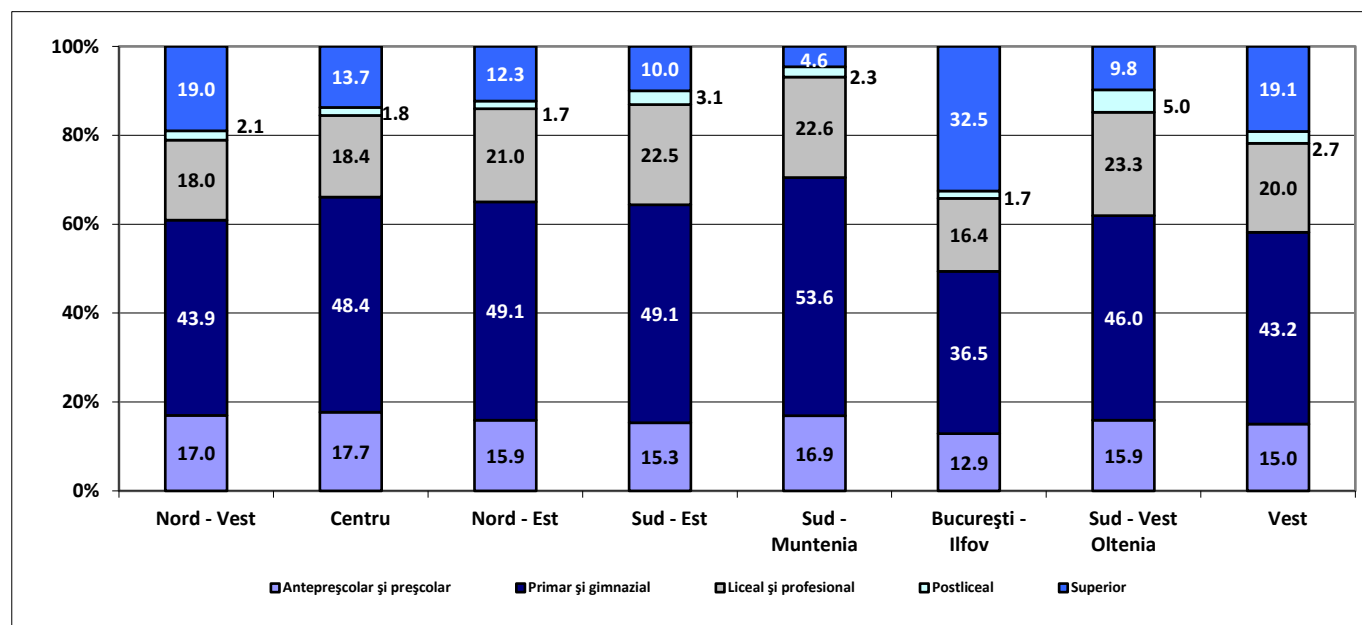
persoane), respectiv București-Ilfov (530,5 mii persoane).

Distribuția populației școlare pe regiuni de dezvoltare și niveluri educaționale față de totalul fiecărei regiuni, arată că cea mai ridicată pondere s-a înregistrat în învățământul primar și gimnazial din regiunea Sud-Muntenia (53,6%).

La polul opus, cele mai scăzute ponderi s-au înregistrat în învățământul postliceal din regiunile Nord-Est și București-Ilfov (fiecare având ponderea de 1,7%).

În învățământul superior ponderea numărului de studenți înscriși față de totalul fiecărei regiuni a fost preponderentă în regiunea București-Ilfov (32,5%).

**Distribuția populației școlare pe regiuni de dezvoltare și niveluri educaționale, în anul școlar/universitar 2023-2024**



[Datele graficului \(.xls\)](#)

### Personalul didactic în anul școlar/universitar 2023-2024

În anul școlar/universitar 2023-2024, **personalul didactic** din cadrul sistemului educațional a însumat 245,0 mii persoane. Astfel, **raportul mediu dintre populația școlară și numărul cadrelor didactice** a fost 14 persoane la un cadru didactic.

Ponderea personalului didactic de sex feminin era majoritară, atât la nivelul sistemului educațional preuniversitar (83,0%), cât și pe nivelurile: educația timpurie (99,7%), învățământul primar și gimnazial (82,1%),

postliceal (79,1%), liceal (72,9%) și profesional (67,3%).

### Absolvenții anului școlar/universitar 2022-2023

În anul școlar/universitar 2022-2023 au **absolvit** 505,0 mii elevi și studenți aparținând nivelurilor educaționale: gimnazial, liceal, profesional, postliceal, respectiv superior (licență, master și doctorat, cursuri postuniversitare și programe postdoctorale de cercetare avansată).

Preponderente au fost absolventele, în număr de 265,9 mii, reprezentând 52,7%. Din totalul absolvenților, 83,4% au finalizat un nivel

educațional în mediul urban<sup>2</sup>, restul în mediul rural.

La sfârșitul anului școlar 2022-2023 au absolvit **învățământul gimnazial** 175,9 mii elevi, cei mai mulți dintre aceștia înregistrându-se în regiunea Nord-Est (19,0%). Ponderea băieților (51,3%) o devansează pe cea a fetelor, cu 2,6 puncte procentuale. În mediul urban, absolvenții de gimnaziu au reprezentat 59,9% din totalul absolvenților din acest nivel. În profil teritorial, regiunile Nord-Est și Sud-Muntenia au înregistrat ponderi mai mari ale absolvenților din mediul rural (53,4%, respectiv 52,9%).

În **învățământul liceal**, la sfârșitul anului școlar 2022-2023 au absolvit 143,4 mii elevi, mai puțin cu 1,9% comparativ cu anul școlar anterior. Majoritatea absolvenților de liceu au urmat cursurile învățământului cu frecvență – program de zi (86,6%).

Situația **absolvenților din învățământul liceal** a evidențiat că circa jumătate au frecventat cursurile filierei teoretice (53,4% din totalul absolvenților), 36,8% pe cele din filiera tehnologică, iar 9,8% au urmat cursurile liceelor din filiera vocațională.

La examenul de bacalaureat s-au prezentat 131,3 mii absolvenți, din care 117,0 mii proveniți din promoția anului 2023 (89,1%). Au fost declarate reușite 101,3 mii persoane (77,2%), din care 96,0 mii persoane (82,1%) din promoția anului 2023.

În **învățământul profesional** au absolvit 28,7 mii elevi, din care 97,6% au urmat cursurile unităților de învățământ aparținând sectorului public.

În **învățământul postliceal** au absolvit 30,5 mii elevi, din care 59,2% au urmat cursurile unităților de învățământ aparținând sectorului public.

În **învățământul superior**, numărul absolvenților cu diplomă a fost 126,5 mii studenți. Studentele au reprezentat 59,4% din numărul total al absolvenților cu diplomă.

**Absolvenții** cu diplomă ai **învățământului superior** au provenit cu preponderență din facultățile cu profil afaceri, administrație și drept (26,8%), inginerie, prelucrare și construcții

(17,0%), respectiv sănătate și asistență socială (12,0%).

**Rata abandonului** a înregistrat în anul școlar 2022/2023 următoarele valori: 1,0% în învățământul liceal și profesional, 1,3% în învățământul primar, respectiv 1,2% în învățământul gimnazial.

În anul 2021<sup>3</sup>, **resursele financiare** necesare procesului de învățământ, alocate pentru funcționarea unităților/instituțiilor de învățământ cuprinse în sistemul național de educație au fost asigurate în cea mai mare măsură (95,5%) din fonduri publice (de la bugetul de stat și din bugetele locale), restul fiind din alte surse proprii unităților/instituțiilor de învățământ, dar și din veniturile gospodăriilor.

Pe tipuri de cheltuieli ale instituțiilor publice și private, ponderea majoritară în totalul cheltuielilor de educație a fost deținută de cheltuielile curente (93,1%), diferența fiind reprezentată de cheltuielile de capital (6,9%).

#### Informații suplimentare:

Pentru interpretarea corectă a indicatorilor, vă rugăm să consultați [Precizările Metodologice](#) atașate comunicatului pe homepage.

*Populația școlară, numărul absolvenților, personalul didactic și baza materială sunt prezentate în [Anexă](#).*

Informații suplimentare se pot obține:

- accesând baza de date on-line TEMPO:

<http://statistici.insse.ro:8077/tempo-online/#/pages/tables/insse-table>

disponibilă utilizatorilor începând cu data de 06.09.2024;

- din publicația statistică „Sistemul educațional din România—date sintetice, în anul școlar/universitar 2022-2023”, disponibilă utilizatorilor începând cu data de 28.06.2024.

Următorul comunicat de presă referitor la statisticile din domeniul educației va apărea în luna iunie 2025.

Arhiva comunicatelor de presă:

<https://insse.ro/cms/ro/comunicate-de-presa-view>

**Direcția de Comunicare**

e-mail: [biroupresa@insse.ro](mailto:biroupresa@insse.ro); Tel: +4021 3181869

<sup>2</sup> Mediul de rezidență este dat de localizarea geografică a unităților școlare, respectiv a facultăților, nu de domiciliul sau reședința elevilor/studenților.

<sup>3</sup> Date provizorii