

Domeniul: Statistica sănătății

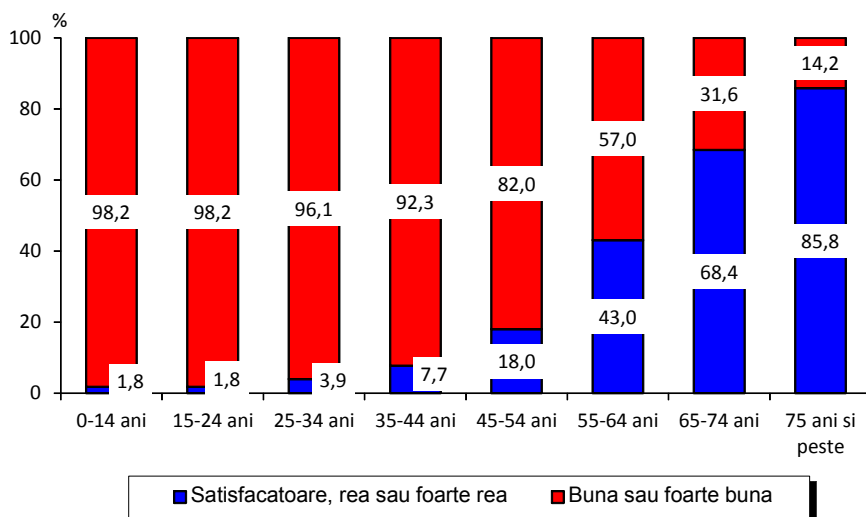
Starea de sănătate percepută în anul 2014 de populația din România

- Peste trei sferturi din populația rezidentă consideră că au o stare de sănătate bună sau foarte bună.
- Una din patru persoane suferă de cel puțin o boală cronică sau o problemă de sănătate de lungă durată.
- 19,6% din populația rezidentă de 15 ani și peste fumează zilnic și 18,7% consumă băuturi alcoolice cel puțin o dată pe săptămână.
- Numai 9,2% din populația rezidentă de 6 ani și peste desfășoară activități sportive în timpul liber în mod obișnuit.

Starea de sănătate percepută

Din totalul populației rezidente, 76,6% consideră că au o **starea de sănătate** bună sau foarte bună (80,9% dintre persoanele de sex masculin, respectiv 72,6% dintre cele de sex feminin). Majoritatea persoanelor tinere au declarat o stare de sănătate bună și foarte bună, dar numai 31,6% dintre persoanele de 65-74 ani și 14,2% dintre persoanele de 75 și ani și peste au declarat că au o stare de sănătate bună și foarte bună. Pe medii de rezidență nu există diferențe semnificative în ceea ce privește starea de sănătate declarată.

Populația rezidentă după starea de sănătate declarată, pe grupe de vârstă (%)



[Datele graficului în format .xls](#)

Una din patru persoane suferă de cel puțin o **boală cronică sau o problemă de sănătate de lungă durată**, o pondere mai mare fiind întâlnită în rândul persoanelor de sex feminin (29,9%) față de cele de sex masculin (21,8%). În mediul rural ponderea persoanelor care suferă de o boală cronică sau o problemă de sănătate de lungă durată (24,9%) este mai mică decât cea a persoanelor din mediul urban (26,8%).

Cele mai frecvente boli cronice declarate de persoanele în vârstă de 15 ani și peste sunt: hipertensiunea arterială (întâlnită la 17 persoane din 100), afecțiunile zonei lombare (11 persoane din 100), afecțiunile zonei cervicale (6 persoane din 100) și diabetul zaharat (5 persoane din 100). Copiii sub 15 ani sunt într-o măsură mai mică afectați de boli cronice (4,6%), cele mai frecvente fiind alergiile (exclusiv astmul alergic), bronșita cronică, boala pulmonară obstructivă sau emfizemul. Cinci copii din 1000 suferă de anomalii congenitale osteo-articulare, iar doi copii din 1000 au anomalii congenitale cardio-vasculare.

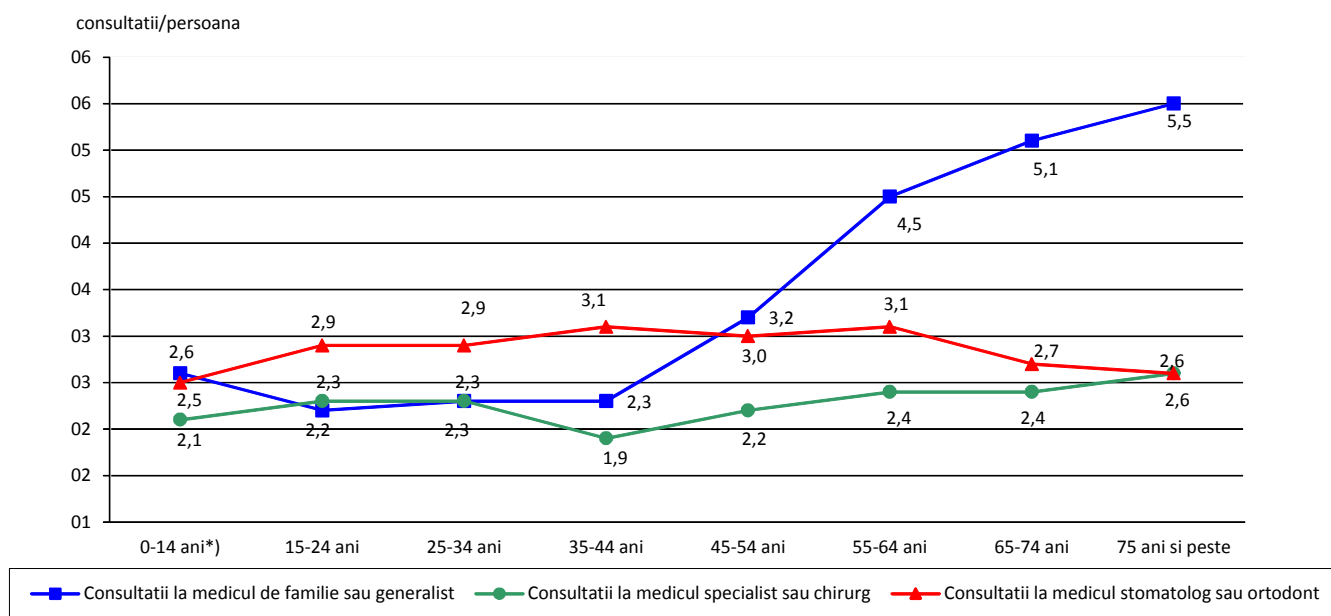
Din totalul populației rezidente de 15 ani și peste, 7,7% au declarat că au **dificultăți în realizarea activităților zilnice de îngrijire personală**. Gradul de limitare variază odată cu vârsta, astfel că 17,0% din persoanele de 65-74 ani și 42,1% din persoanele de 75 ani și peste au unele dificultăți în realizarea, fără ajutor, a activităților de îngrijire personală sau nu le pot face deloc.

Utilizarea serviciilor medicale și a medicamentelor

Mai puțin de jumătate (47,0%) din populația rezidentă a apelat, cel puțin o dată, la **medicul de familie sau la un medic de medicină generală** în ultimele 12 luni precedente interviului, efectuând în medie 3,7 consultații, iar 3,6% din populația rezidentă nu a apelat niciodată la un medic de familie sau la un medic de medicină generală.

Medicii specialiști (inclusiv chirurghi) au consultat 16,0% din populația rezidentă în decursul ultimelor 12 luni precedente interviului. Persoanele de sex feminin au solicitat într-o măsură mai mare decât persoanele de sex masculin o consultație unui medic specialist (18,7% față de 13,2%), ca și persoanele din mediul urban (18,2% dintre acestea față de 13,6% dintre persoanele din mediul rural). Un sfert din populația țării nu a solicitat niciodată o consultație unui medic specialist. O persoană care a apelat la medicul specialist a primit, în medie, 2,3 consultații (2,4 consultații în mediul urban și 2,2 consultații în rural).

Populația rezidentă care a consultat un medic după specialitatea medicului și numărul mediu de vizite efectuate în ultimele 12 luni precedente interviului, pe grupe de vârstă



Exclusiv consultațiile din timpul spitalizării

*) Pentru consultațiile la medicul stomatolog datele se referă la populația de 3-14 ani

[Datele graficului în format .xls](#)

În decurs de 12 luni precedente interviului, 15,8% din populația rezidentă de 3 ani și peste a efectuat cel puțin o **vizită la cabinetul unui medic stomatolog sau ortodont** (11,7% în mediul rural și 19,3% în urban). 13,0% din populația rezidentă de 3 ani și peste nu a apelat niciodată la medicul stomatolog sau ortodont (8,5% în mediul urban și 18,2% în rural). O persoană de 3 ani și peste care a apelat la medicul

stomatolog sau ortodont, a primit, în medie, 2,9 consultații (2,8 consultații persoanele de sex masculin și 3,0 consultații persoanele de sex feminin). Pe medii de rezidență, populația de 3 ani și peste din mediul urban care a apelat la medicul stomatolog sau ortodont a făcut în medie 3,0 consultații, iar cea din mediul rural 2,6 consultații.

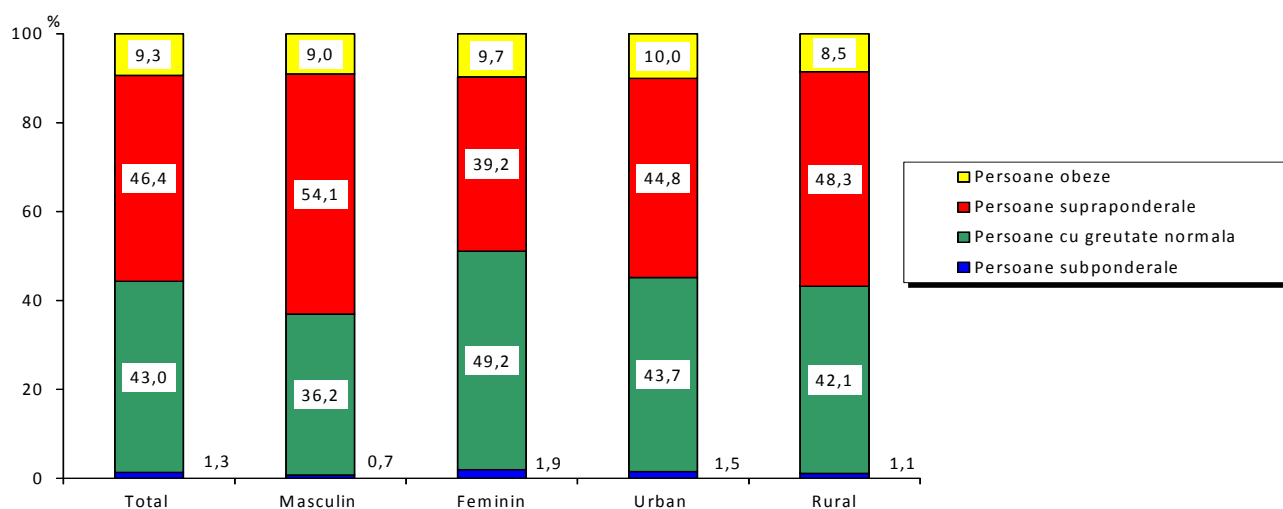
În cele două săptămâni precedente interviului, 20,3% din populația rezidentă a utilizat **medicamente prescrise de un medic** (24,1% persoane de sex feminin și 16,4% persoane de sex masculin). Populația rezidentă din mediul urban a utilizat în proporție de 21,6% medicamente prescrise de un medic, față de 18,9% din populația rezidentă în mediul rural. Începând cu vârsta de 35 de ani principala cauză pentru care populația a luat medicamente prescrise a fost tensiunea arterială ridicată, aceasta fiind menționată în proporție de 34,2% de persoanele de 35-44 ani, de 52,1% de persoanele de 45-54 ani, 62,0% de persoanele de 55-64 de ani, ajungând la 72,0% la persoanele de 75 de ani și peste.

În aceeași perioadă de referiță, **medicamentele neprescrise** de un medic au fost utilizate de 14,8% din populația rezidentă (11,2% din populația de sex masculin și 18,3% din populația de sex feminin). Cea mai mare parte a populației care a recurs la medicamente neprescrise a utilizat aceste medicamente pentru răceală, gripă sau dureri de gât (48,1%), dureri de cap sau migrene (38,5%) și vitamine, minerale etc. pentru fortificarea organismului (36,8%).

Stilul de viață

Distribuția după **indicele masei corporale** evidențiază faptul că 46,4% din populația rezidentă de 18 ani și peste este supraponderală (54,1% dintre bărbați și 39,2% dintre femei) și 9,3% suferă de obezitate (9,0% dintre bărbați și 9,7% dintre femei).

Populația rezidentă de 18 ani și peste, după indicele masei corporale, pe sexe și medii de rezidență (%)



[Datele graficului în format .xls](#)

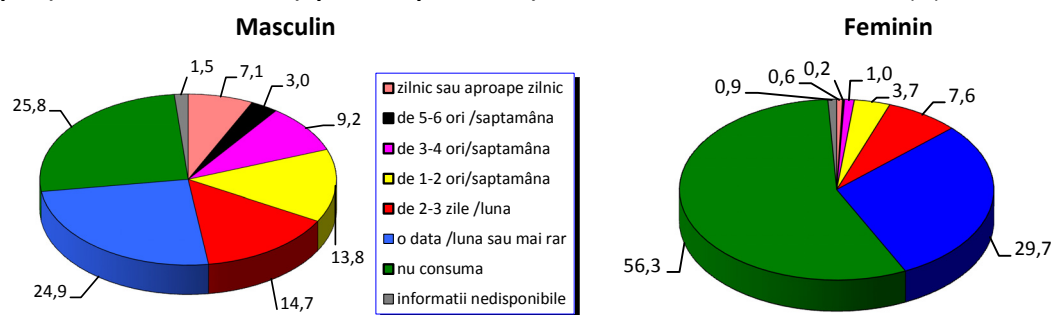
Persoanele care suferă de obezitate sunt mai frecvente în mediul urban (10,0% comparativ cu 8,5% în mediul rural), iar cele care sunt supraponderale au pondere mai mare în mediul rural (48,3% față de 44,8% în mediul urban).

Din totalul populației rezidente în vârstă de un an și peste, 99,5% a **consumat fructe și legume**, consumul zilnic de fructe fiind menționat de 30,4% din populație, iar cel de legume de 30,1% din populație.

Din totalul populației de 6 ani și peste doar 9,2% au declarat că fac săptămânal **sport sau diverse activități fizice recreative în timpul liber** (12,0% din populația masculină și 6,5% din populația feminină). Cele mai multe persoane care realizează astfel de activități sunt copiii cu vârsta cuprinsă între 6-14 ani (41,4%) și tinerii de 15-24 ani (19,6%); după această vârstă, ponderea persoanelor care fac sport în timpul liber scade semnificativ, de la 7,3% la grupa de vârstă 25-34 ani, la 0,1% la persoanele de 75 de ani și peste.

Din populația rezidentă de 15 ani și peste, 57,2% a **consumat băuturi alcoolice** în ultimele 12 luni precedente interviului, iar 19,2% nu a consumat niciodată alcool. Bărbații au consumat alcool în proporție mult mai mare decât femeile (72,6% față de 42,8%). Cei mai mulți consumatori de băuturi alcoolice se regăsesc în rândul persoanelor de sex masculin din grupa de vârstă 45-54 ani (83,9%). Din populația rezidentă de 15 ani și peste 18,7% au consumat frecvent băuturi alcoolice (cel puțin o dată pe săptămână).

Populația rezidentă de 15 ani și peste, după frecvența consumului de băuturi alcoolice (%)



[Datele graficului în format .xls](#)

Consumul de băuturi alcoolice diferă în funcție de perioada din săptămână. Din populația rezidentă de 15 ani și peste care consumă alcool, 98,1% a consumat băuturi alcoolice în zilele de vineri, sâmbătă și duminică și 76,5% a consumat în zilele de luni până joi.

Un sfert din populația rezidentă de 15 ani și peste **fumează** (39,2% din populația de sex masculin și 12,4% din populația de sex feminin). Dintre persoanele care fumează 19,6% fumează zilnic (31,8% din populația de sex masculin și 8,2% din populația de sex feminin). O persoană care fumează zilnic consumă, în medie, 13 țigări pe zi, persoanele de sex masculin fumând, în medie 13,5 țigări pe zi, iar persoanele de sex feminin, în medie, 11,1 țigări pe zi.

Informații suplimentare:

Pentru interpretarea corectă a indicatorilor, vă rugăm să consultați [Precizările Metodologice atașate comunicatului pe homepage](#).

Datele sunt disponibile în publicația "Starea de sănătate a populației din România" – ediția 2015.

Următorul comunicat de presă referitor la "Starea de sănătate a populației din România" va fi disponibil în anul 2020.

Arhiva comunicatelor de presă: <http://www.insse.ro/cms/ro/content/comunicate-de-presa-arhiva>

Compartimentul de Comunicare

e-mail: birou presa@insse.ro

Tel: +4021 3181869