

Domeniu: Populație

Populația după domiciliu* la 1 ianuarie 2022 a ajuns la 21 980,5 mii persoane

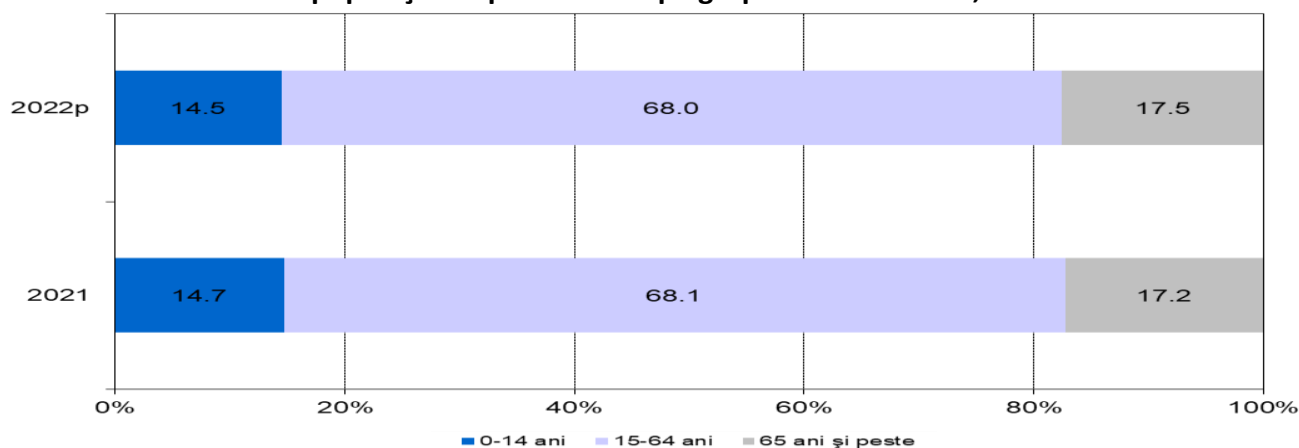
- La 1 ianuarie 2022^p populația după domiciliu a fost de 21 980,5 mii persoane, în scădere cu 0,6% față de 1 ianuarie 2021.
- Populația urbană și cea de sex feminin sunt majoritare (56,3%, respectiv 51,2%).
- Fenomenul de îmbătrânire demografică s-a accentuat, populația vârstnică de 65 ani și peste depășind cu peste 20% populația tânără de 0-14 ani (3836 mii față de 3195 mii persoane).

La 1 ianuarie 2022, populația după domiciliu din mediul urban a fost de 12371,2 mii persoane, în scădere față 1 ianuarie 2021 (0,7%); cea din mediul rural a fost de 9609,3 mii persoane, în scădere ușoară față 1 ianuarie 2021 (0,5%).

Populația feminină la 1 ianuarie 2022 a fost de 11252,5 mii persoane, în scădere cu 0,6% față de aceeași dată a anului precedent; cea masculină a fost de 10728,0 mii persoane, în scădere față 1 ianuarie 2021 (0,7%).

Procesul de îmbătrânire demografică continuă comparativ cu 1 ianuarie 2021, remarcându-se o scădere ușoară (de 0,2 puncte procentuale) a ponderii persoanelor tinere (0-14 ani) și în același timp o creștere (de 0,3 puncte procentuale) a ponderii populației vârstnice (de 65 ani și peste) în totalul populației.

Structura populației după domiciliu pe grupe mari de vârstă, la 1 ianuarie



[Datele graficului.xls](#)

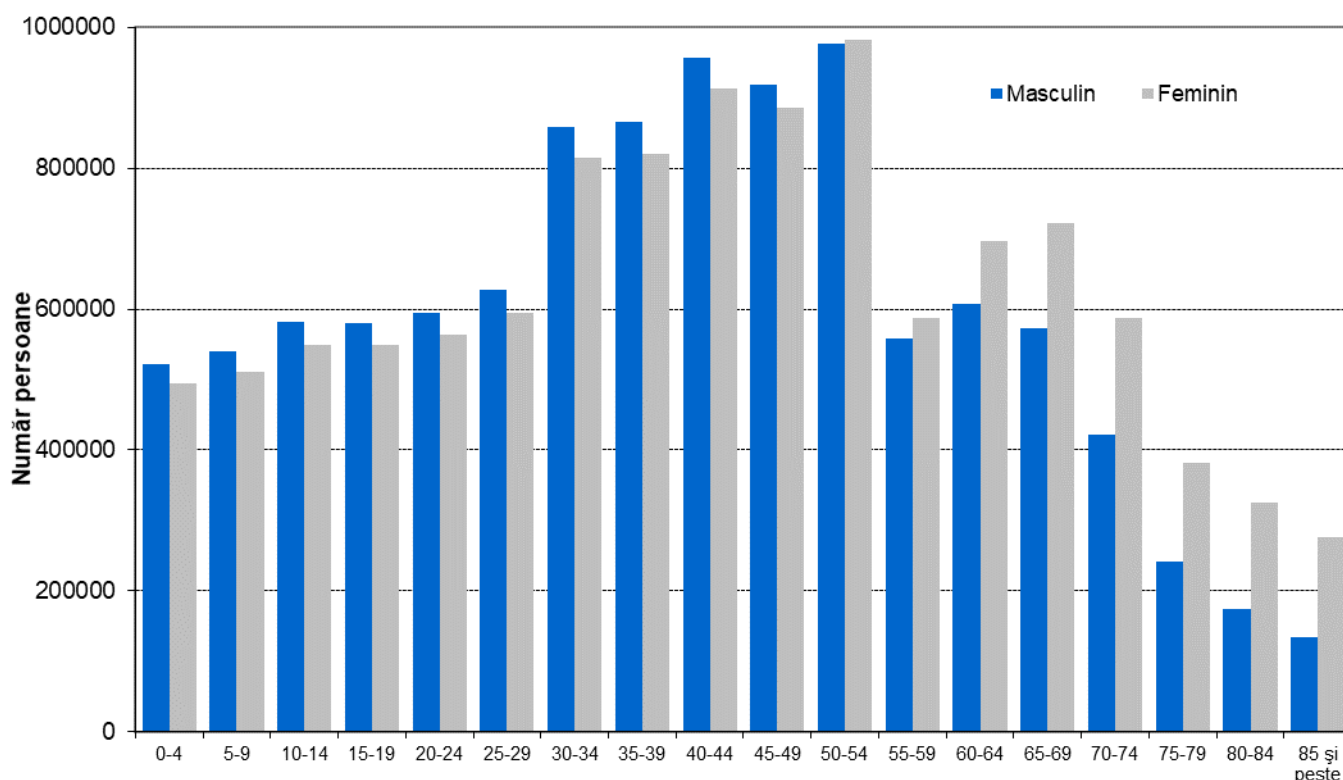
* Populația după domiciliu reprezintă numărul persoanelor cu cetățenie română și domiciliul pe teritoriul României, delimitat după criteriile administrativ-teritoriale. Altfel spus, populația după domiciliu reprezintă populația de jure care poate să includă și emigranții, indiferent de perioada emigrării acestora; a nu se confunda populația după domiciliu cu populația rezidentă - populația de facto a României recunoscută internațional! (vezi [Precizările Metodologice - punctul 1.2 pagina 3- atașate comunicatului pe homepage](#))

^p Date provizorii; urmează a fi revizuite în luna februarie 2023 (vezi punctul 4 din [Precizările Metodologice atașate comunicatului pe homepage](#)).

Indicele de îmbătrânire demografică a crescut de la 117,5 (la 1 ianuarie 2021) la 120,1 persoane vârstnice la 100 persoane tinere (la 1 ianuarie 2022).

Vârsta medie a populației a fost de 42,0 ani, cu 0,1 ani mai mare decât la 1 ianuarie 2021. Vârsta mediană a fost de 42,5 ani, în creștere cu 0,3 ani față de 1 ianuarie 2021.

Populația după domiciliu pe grupe de vârstă și sexe, la 1 ianuarie 2022



[Datele graficului \(xls\)](#)

La 1 ianuarie 2022, cea mai mare pondere în totalul populației o deținea grupa de vârstă 50-54 ani (8,9%). În rândul persoanelor de sex masculin, ponderea acestei grupe de vârstă a fost de 9,1%, iar la cele de sex feminin de 8,7%.

Ponderea grupei de 0-4 ani a fost de 4,6%, mai mică decât cea a grupelor de vârstă 5-9 ani (4,8%), 10-14 ani (5,1%) și 15-19 ani (5,1%).

Datele privind populația după domiciliu la 1 ianuarie 2022 vor fi disponibile până la nivel de localitate (municipiu, oraș și comună), în baza de date online TEMPO, începând cu 13 mai 2022.

Informații suplimentare:

Pentru interpretarea corectă a indicatorilor, vă rugăm să consultați [Precizările Metodologice atașate comunicatului pe homepage](#).

Următorul comunicat de presă referitor la populația după domiciliu la 1 iulie 2022 va apărea în luna octombrie 2022, conform calendarului comunicatelor de presă din anul 2022.

Arhiva comunicatelor de presă: <https://insse.ro/cms/ro/comunicate-de-presa-view>

Direcția de Comunicare

e-mail: birou presa@insse.ro

Tel: +4021 3181869