

Domeniul: Statistică demografică

Mișcarea naturală a populației în luna noiembrie 2020, sub spectrul crizei sanitare

- În luna noiembrie 2020, numărul nașterilor înregistrate a crescut față de luna noiembrie 2019, dar a scăzut față de luna precedentă (octombrie 2020);
- Numărul deceselor a crescut semnificativ în luna noiembrie 2020, atât față de aceeași lună din anul precedent, cât și față de luna octombrie 2020;
- În luna noiembrie 2020, numărul căsătoriilor și al divorțurilor înregistrate a scăzut față de luna noiembrie 2019 și față de luna octombrie 2020.

Luna noiembrie 2020 față de luna octombrie 2020

Natalitate, mortalitate și spor natural¹

În luna noiembrie 2020 s-a înregistrat **nașterea** a 13754 copii, cu 2792 mai puțini copii decât în luna octombrie 2020.

Numărul **deceselor** înregistrate în luna noiembrie 2020 a fost de 34769 (18716 bărbați și 16053 femei), cu 7278 decese (3923 bărbați și 3355 femei) mai multe decât în luna octombrie 2020. Numărul **deceselor copiilor cu vârstă sub 1 an**, înregistrate în luna noiembrie 2020, a fost de 84 copii, în scădere cu 23 decese sub 1 an față de luna octombrie 2020.

Comparația cu luna precedentă este afectată de faptul că înregistrările statistice ale fenomenelor demografice înregistrează un decalaj de la o lună la alta, din cauza faptului că există fenomene demografice produse în ultimele 4-5 zile ale lunii curente, care se înregistrează preponderent în luna următoare. De asemenea, fenomenul de mortalitate înregistrează o evoluție sezonieră, fiind mai accentuat în lunile de iarnă și înregistrând cele mai mici valori în lunile iulie, august, septembrie.

Tab. 1 Decesele înregistrate în luna de referință, după data producerii

Luni ale anului 2020	Decese înregistrate ¹⁾	Decese produse ²⁾ :		
		în luna de referință	în luna precedentă lunii de referință	cu două luni sau mai mult înainte de luna de referință
A	1	2	3	4
Ianuarie	23352	22434	757	161
Februarie	21699	20607	1092	-
Martie	22591	21335	1153	103
Aprilie	21812	20593	1049	170
Mai	20249	19317	796	136
Iunie	21073	19542	1292	239
Iulie	22417	20980	1133	304
August	23169	21765	1108	296
Septembrie	21973	20371	1196	406
Octombrie	27491	25733	1188	570
Noiembrie	34769	32694	1625	450

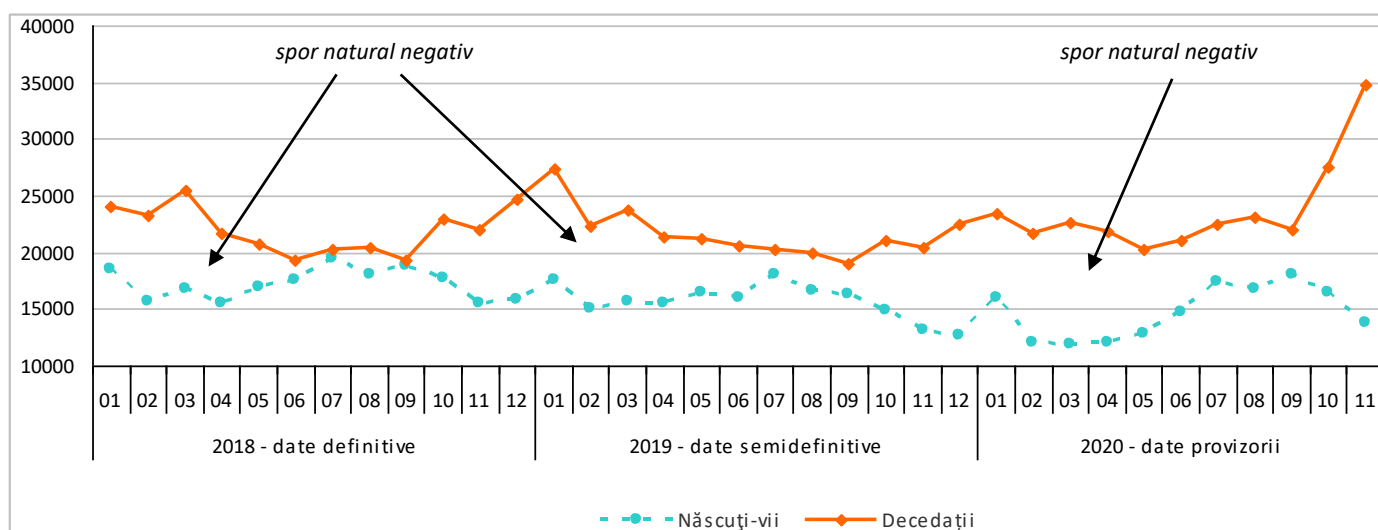
¹⁾Date provizorii repartizate după data înregistrării fenomenului demografic.

²⁾Date provizorii repartizate după data producerii fenomenului demografic.

¹ Datele pentru lunile anului 2019 sunt semi-definitive, iar datele pentru lunile anului 2020 sunt provizorii.

Așa cum se vede din seria de date în graficul de mai jos, de regulă, în anul 2020 numărul deceselor a crescut semnificativ în lunile octombrie și noiembrie față de aceleași luni din anii precedenți.

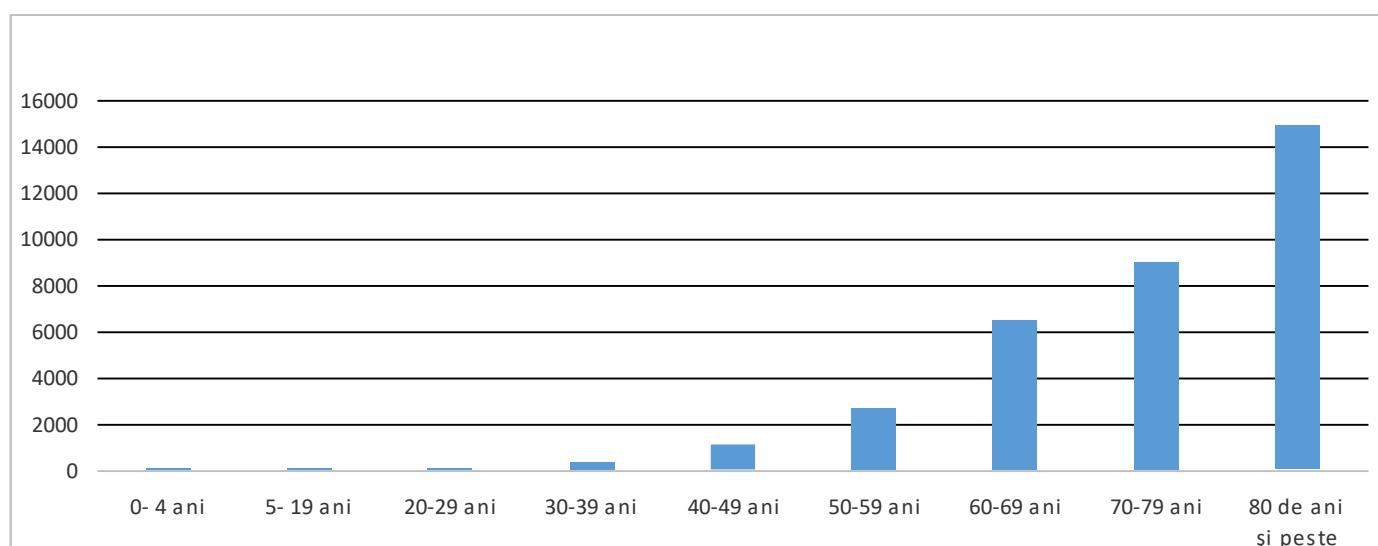
Fig.1 Evoluția numărului de născuți-vii și decedați, în perioada ianuarie 2018 – noiembrie 2020



[Datele graficului în format .xls](#)

În luna noiembrie 2020, peste două treimi din totalul numărului de decese s-a înregistrat pentru persoanele cu vârstă de cel puțin 70 ani (14950 decese, reprezentând 43,0% din total, s-au înregistrat la persoanele în vârstă de 80 ani și peste, iar 9026 decese, reprezentând 26,0%, la persoanele de 70-79 ani) și 6490 decese (18,7%) la persoanele în vârstă de 60-69 ani. Firească, la polul opus, cele mai puține decese au fost înregistrate la grupele de vârstă 5-19 ani (48 decese), 0-4 ani (95 decese) și 20-29 ani (104 decese).

Fig. 2 Decese înregistrate în luna noiembrie 2020, pe grupe de vârstă



[Datele graficului în format .xls](#)

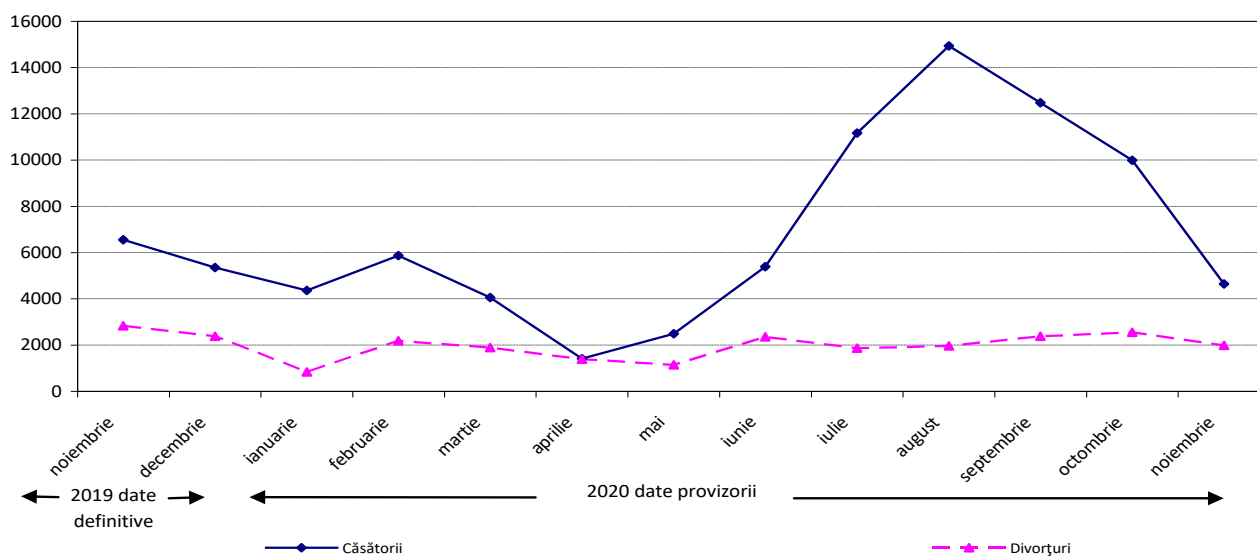
Sporul natural s-a menținut negativ în luna noiembrie 2020, decedații având un excedent față de născuții -vii de 21015 persoane.

Nupțialitate și divorțialitate²

În luna noiembrie 2020, la oficiile de stare civilă s-au înregistrat 4639 **căsătorii**, cu 5351 mai puține decât în luna octombrie 2020.

Numărul divorțurilor pronunțate prin hotărâri judecătorești definitive și conform Legii nr.202/2010 a fost de 1987 în luna noiembrie 2020, cu 558 mai puține decât în luna octombrie 2020.

Fig. 3 Evoluția numărului de căsătorii și divorțuri, în perioada noiembrie 2019 – noiembrie 2020



[Datele graficului în format .xls](#)

Luna noiembrie 2020 față de luna noiembrie 2019¹

Natalitate, mortalitate și spor natural

Numărul **născuților-vii** înregistrat în luna noiembrie 2020 a fost mai mare cu 646 comparativ cu aceeași lună din 2019.

Numărul persoanelor care au **decedat** în luna noiembrie 2020 a fost cu 14287 mai mare față de luna noiembrie 2019.

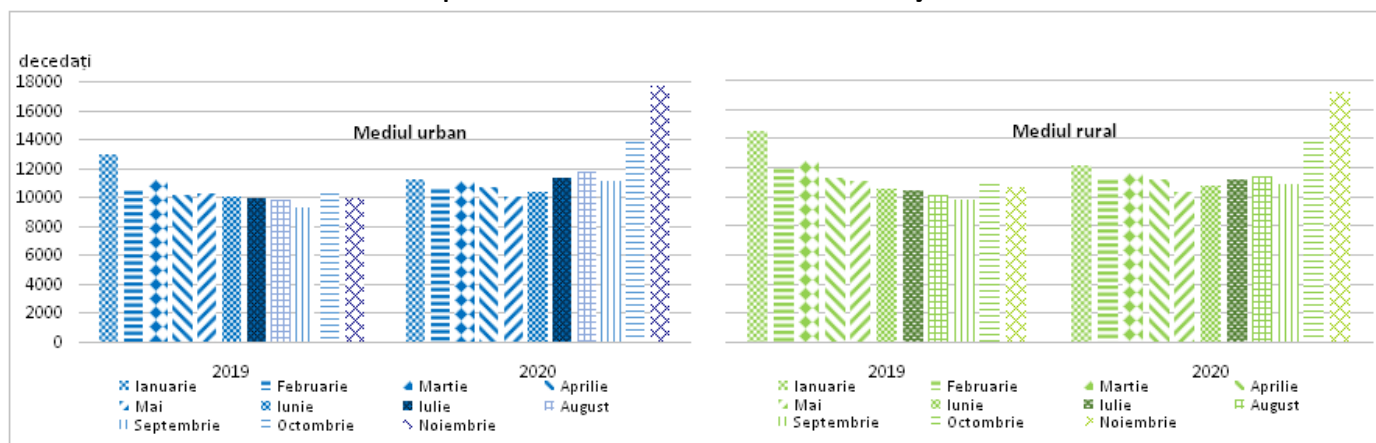
Sporul natural negativ a crescut de aproape 3 ori în luna noiembrie 2020 față de cel din luna noiembrie 2019 (-21015 persoane în luna noiembrie 2020, față de -7374 persoane în luna noiembrie 2019).

Numărul **copiilor cu vârsta sub un an care au decedat** a fost cu 5 mai mare în luna noiembrie 2020, decât cel înregistrat în luna noiembrie 2019.

² Datele pentru lunile anului 2019 sunt definitive, iar datele pentru lunile anului 2020 sunt provizorii.

¹ Datele pentru lunile anului 2019 sunt semi-definitive, iar datele pentru lunile anului 2020 sunt provizorii.

Fig. 4 Evoluția numărului de decedați pe medii de rezidență, în perioada ianuarie-noiembrie din anii 2019 și 2020



[Datele graficului în format .xls](#)

În luna noiembrie 2020, în mediul urban s-a înregistrat decesul a 17624 persoane (9553 bărbați și 8071 femei), iar în mediul rural decesul a 17145 persoane (9163 bărbați și 7982 femei). Față de aceeași lună din anul 2019, numărul persoanelor care au decedat a crescut cu 7696 persoane (4332 bărbați și 3364 femei) în mediul urban și cu 6591 persoane (3614 bărbați și 2977 femei) în mediul rural.

Nupțialitate și divorțialitate²

Numărul **căsătoriilor** a fost, în luna noiembrie 2020, cu 1916 mai mic decât cel înregistrat în aceeași lună din anul precedent.

Prin hotărâri judecătorești definitive și conform Legii nr. 202/2010 în luna noiembrie 2020 s-au pronunțat cu 840 **divorțuri** mai puține decât în luna noiembrie 2019.

Efectele crizei sanitare asupra fenomenelor demografice sunt vizibile, în special în cazul deceselor care, din luna iunie, au înregistrat un trend crescător față de lunile corespunzătoare din anul 2019 și în cazul căsătoriilor care, începând cu luna martie, au înregistrat scăderi ale numărului de evenimente față de lunile corespunzătoare din 2019. Numărul nașterilor a scăzut în fiecare lună față de aceeași perioadă din anul precedent dar, începând cu luna august 2020, s-a înregistrat lunar un număr mai mare de născuți-vii față de lunile corespunzătoare din anul 2019. Cu toate acestea, din luna februarie 2020, sporul natural negativ s-a accentuat lunar, față de aceeași lună din anul precedent.

Pentru o caracterizare completă a fenomenelor demografice înregistrate în lunile martie-noiembrie 2020, în contextul pandemiei COVID19, trebuie avut în vedere faptul că prevederile ordonanțelor militare au introdus anumite limitări în posibilitatea de desfășurare a unor evenimente cu mai mult de 3 persoane, au limitat deplasările în afara locuinței și în afara localității, au suspendat activitățile în spații închise, au determinat Uniunea Notarilor Publici să amâne termenele pentru dosarele de divorț aflate pe rol după sistarea stării de urgență. De asemenea, prevederile Hotărârilor de Guvern pentru perioada stării de alertă au impus anumite limitări în ceea ce privește numărul persoanelor care se pot întâlni în locurile publice, precum și prevederi privind organizarea de evenimente la un număr foarte mic de participanți, iar în ultima perioadă s-au impus măsuri de carantinare a unor localități și s-au suspendat, din nou, unele activități în spații închise. Datele trebuie interpretate în corelare cu informațiile din surse administrative, în special cele publicate de Ministerul Sănătății, prin Institutul Național de Sănătate Publică.

Informații suplimentare:

Sporul natural reprezintă diferența dintre numărul născuților-vii și numărul persoanelor decedate, în perioada de referință.

Datele pentru lunile anului 2020 sunt provizorii, fenomenele fiind prezentate după data înregistrării acestora și nu după data producerii evenimentelor demografice; din acest motiv datele aferente anului 2020 vor suporta modificări prin includerea fenomenelor înregistrate tardiv (după luna de referință) și excluderea celor înregistrate în luna de referință, dar care s-au produs în luna precedentă sau anterior acesteia și prin redistribuirea fenomenelor pe luni după data producerii. Pentru interpretarea corectă a indicatorilor, vă rugăm să consultați [Precizările Metodologice](#) atașate comunicatului pe homepage. Următorul comunicat de presă referitor la „Mișcarea naturală a populației în luna decembrie 2020” va apărea la data de 10 februarie 2021.

Arhiva comunicatelor de presă: <https://insse.ro/cms/ro/content/comunicate-de-presa-view>.

Direcția de Comunicare: e-mail: birou presa@insse.ro, Tel: +4021 3181869

² Datele pentru lunile anului 2019 sunt definitive, iar datele pentru lunile anului 2020 sunt provizorii.