

Domeniul: Statistică demografică

## Mișcarea naturală a populației în luna august 2020, sub spectrul crizei sanitare

- În luna august 2020 numărul nașterilor înregistrate a crescut față de luna august 2019, dar a scăzut față de cel înregistrat în luna precedentă (iulie 2020);
- Comparativ cu un an în urmă (față de luna august 2019) în luna august 2020 numărul deceselor înregistrate a crescut și a scăzut numărul deceselor copiilor sub un an;
- În luna august 2020 numărul căsătoriilor înregistrate a scăzut semnificativ față de luna august 2019, dar a crescut față de luna iulie 2020.

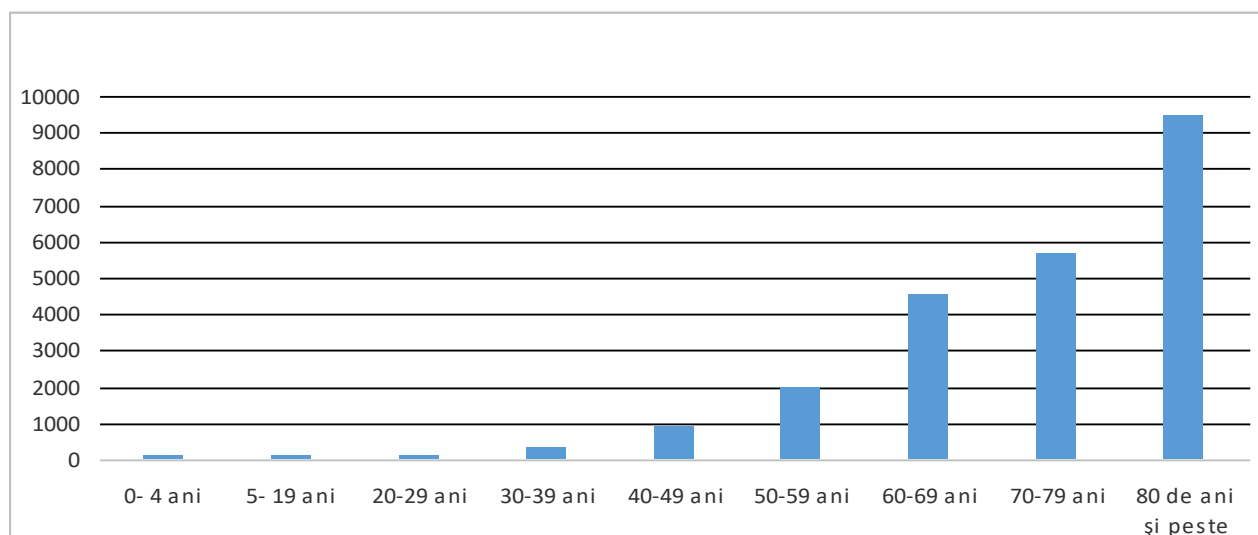
### Luna august 2020 față de luna iulie 2020

#### Natalitate, mortalitate și spor natural<sup>1</sup>

În luna august 2020 s-a înregistrat **nașterea** a 16804 copii, cu 611 mai puțini copii decât în luna iulie 2020.

Numărul **deceselor** înregistrate în luna august 2020 a fost de 23169, cu 752 decese mai multe decât în luna iulie 2020, iar numărul **deceselor copiilor cu vârstă sub 1 an**, înregistrate în luna august 2020, a fost de 88 copii, în scădere cu 13 decese sub 1 an față de luna iulie 2020.

Decese înregistrate în luna august 2020, pe grupe de vârstă



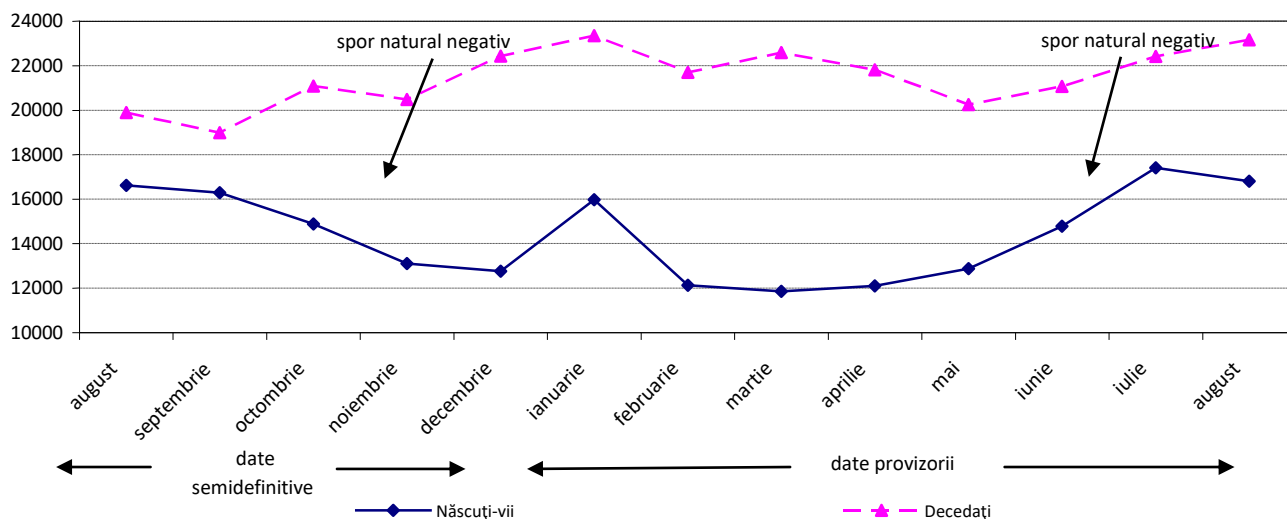
[Datele graficului în format .xls](#)

În luna august 2020, aproape două treimi din totalul numărului de decese s-au înregistrat pentru persoanele cu vârstă de cel puțin 70 ani (9498 decese, reprezentând 41,0% din total, s-au înregistrat la grupele de vârstă 80 ani și peste, 5657 decese, reprezentând 24,4%, la persoanele de 70-79 ani) și 4549 decese (19,6%) la persoanele în vârstă de 60-69 ani. Firească, la polul opus, cele mai puține decese au fost înregistrate la grupele de vârstă 5-19 ani (86 decese), 0-4 ani (107 decese) și 20-29 ani (129 decese).

**Sporul natural** s-a menținut negativ în luna august 2020, decedații având un excedent față de nașcuții-vii de 6365 persoane.

<sup>1</sup> Datele pentru lunile anului 2019 sunt semi-definitive, iar datele pentru lunile anului 2020 sunt provizorii.

Evoluția numărului de nașcuți-vii și decedați,  
în perioada august 2019 – august 2020



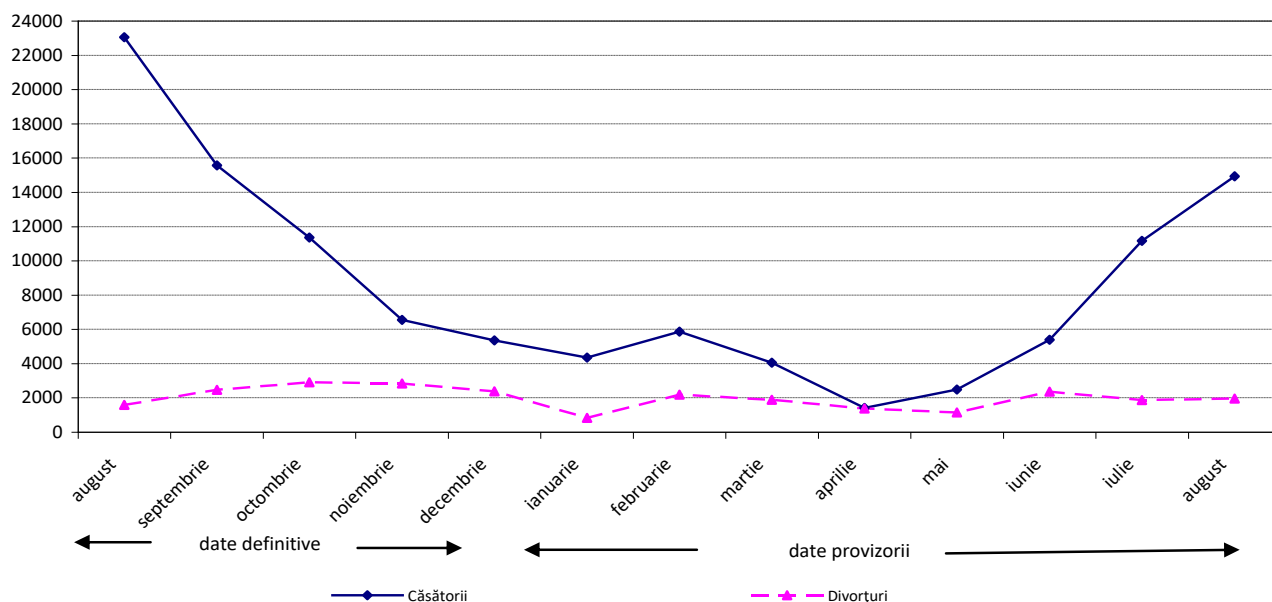
[Datele graficului în format .xls](#)

### Nușțialitate și divorțialitate<sup>2</sup>

În luna august 2020, la oficiile de stare civilă s-au înregistrat 14929 **căsătorii**, cu 3761 mai multe decât în luna iulie 2020.

**Numărul divorțurilor** pronunțate prin hotărâri judecătorești definitive și conform Legii nr.202/2010 a fost de 1953 în luna august 2020, cu 90 mai multe decât în luna iulie 2020.

Evoluția numărului de căsătorii și divorțuri,  
în perioada august 2019 – august 2020



[Datele graficului în format .xls](#)

<sup>2</sup> Datele pentru lunile anului 2019 sunt definitive, iar datele pentru lunile anului 2020 sunt provizorii.

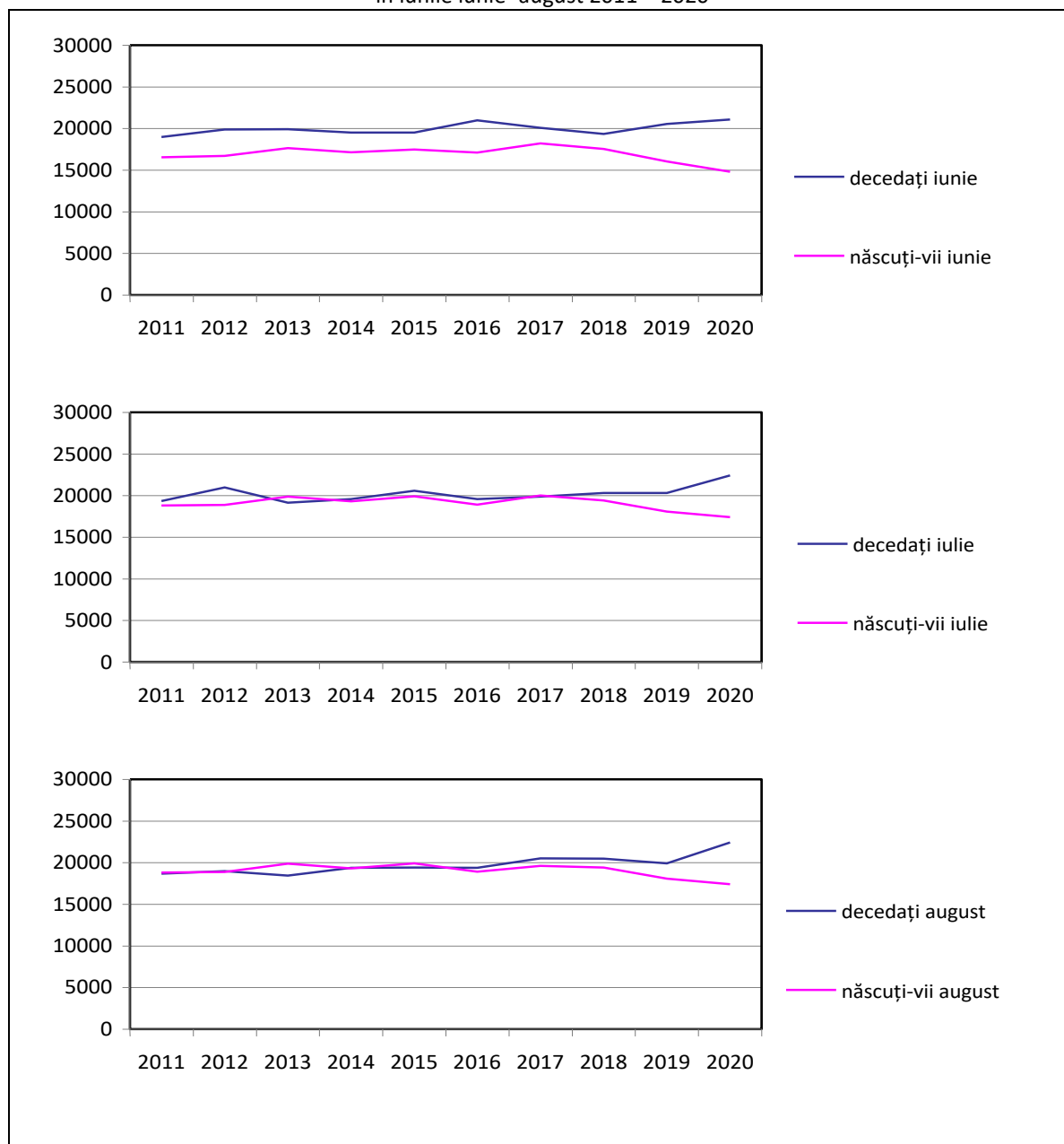
## Luna august 2020 față de luna august 2019<sup>1</sup>

### Natalitate, mortalitate și spor natural

Numărul **născuților-vii** înregistrat în luna august 2020 a fost mai mare cu 179 comparativ cu aceeași lună din 2019.

Numărul persoanelor care au **decedat** în luna august 2020 a fost cu 3270 mai mare față de luna august 2019.

Evoluția numărului de născuți-vii și decedați, în lunile iunie- august 2011 – 2020



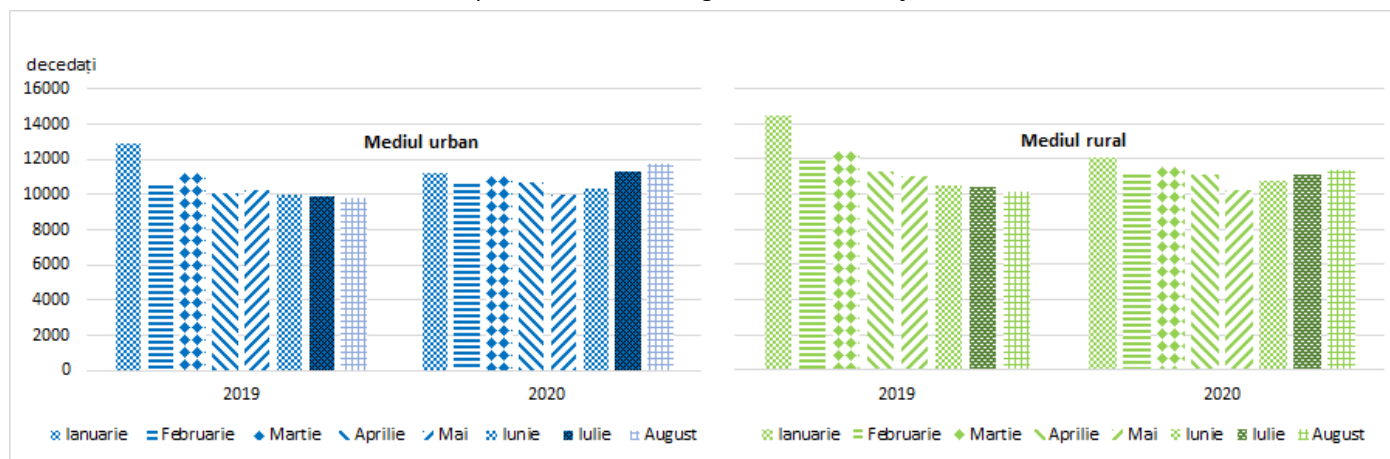
[Datele graficului în format .xls](#)

**Sporul natural** negativ s-a accentuat în luna august 2020 față de cel din luna august 2019 (-6365 persoane în luna august 2020, față de -3274 persoane în luna august 2019).

Numărul **copiilor cu vârsta sub un an care au decedat** a fost cu 13 mai mic în luna august 2020, decât cel înregistrat în luna august 2019.

<sup>1</sup> Datele pentru lunile anului 2019 sunt semi-definitive, iar datele pentru lunile anului 2020 sunt provizorii.

Evoluția numărului de decedați pe medii de rezidență,  
în perioada ianuarie-august din anii 2019 și 2020



[Datele graficului în format .xls](#)

În luna august 2020, în mediul urban s-a înregistrat decesul a 11766 persoane (6287 bărbați și 5479 femei), iar în mediul rural decesul a 11403 persoane (6174 bărbați și 5229 femei). Față de aceeași lună din anul 2019, numărul persoanelor care au decedat a crescut cu 1967 persoane (1186 bărbați și 781 femei) în mediul urban și cu 1303 persoane (834 bărbați și 469 femei) în mediul rural.

### Nupțialitate și divorțialitate<sup>2</sup>

Numărul **căsătoriilor** a fost, în luna august 2020, cu 8115 mai mic decât cel înregistrat în aceeași lună din anul precedent.

Prin hotărâri judecătorești definitive și conform Legii nr. 202/2010 în luna august 2020 s-au pronunțat cu 374 **divorțuri** mai multe decât în luna august 2019.

Efectele crizei sanitare asupra fenomenelor demografice sunt vizibile, în cazul deceselor, în special în lunile aprilie, iunie, iulie și august 2020, când s-au înregistrat creșteri față de lunile aprilie, iunie, iulie și august 2019, al căsătoriilor care, începând cu luna martie, au înregistrat scăderi semnificative ale numărului de evenimente față de luna corespunzătoare din 2019. Numărul nașterilor a scăzut în fiecare lună față de aceeași perioadă din anul precedent, excepție făcând luna august când s-a înregistrat un număr mai mare de născuți-vii față de anul precedent.

***Pentru o caracterizare completă a fenomenelor demografice înregistrate în lunile martie-august 2020, în contextul pandemiei COVID19, trebuie avut în vedere faptul că prevederile ordonanțelor militare au introdus anumite limitări în posibilitatea de desfășurare a unor evenimente cu mai mult de 3 persoane, au limitat deplasările în afara locuinței și în afara localității, au suspendat activitățile în spații închise, au determinat Uniunea Notarilor Publici să amâne termenele pentru dosarele de divorț aflate pe rol după sistarea stării de urgență. De asemenea, prevederile Hotărârilor de Guvern pentru perioada stării de alertă au impus anumite limitări în ceea ce privește numărul persoanelor care se pot întâlni în locurile publice, precum și prevederi privind organizarea de evenimente la un număr foarte mic de participanți. Datele trebuie interpretate în corelare cu informațiile din surse administrative, în special cele publicate de Ministerul Sănătății, prin Institutul Național de Sănătate Publică.***

### Informații suplimentare:

Sporul natural reprezintă diferența dintre numărul născuților-vii și numărul persoanelor decedate, în perioada de referință.

Datele pentru lunile anului 2020 sunt provizorii, fenomenele fiind prezentate după data înregistrării acestora și nu după data producerii evenimentelor demografice; din acest motiv datele aferente anului 2020 vor suporta modificări prin includerea fenomenelor înregistrate tardiv (după luna de referință) și excluderea celor înregistrate în luna de referință, dar care s-au produs în luna precedentă sau anterior acesteia și prin redistribuirea fenomenelor pe luni după data producerii. Pentru interpretarea corectă a indicatorilor, vă rugăm să consultați Precizările Metodologice atașate comunicatului pe homepage. Următorul comunicat de presă referitor la „Mișcarea naturală a populației în luna septembrie 2020” va apărea la data de 10 noiembrie 2020.

Arhiva comunicatelor de presă: <http://www.insse.ro/cms/ro/content/comunicate-de-presa-view>.

**Direcția de Comunicare:** e-mail: [biroupresa@insse.ro](mailto:biroupresa@insse.ro), Tel: +4021 3181869

<sup>2</sup> Datele pentru lunile anului 2019 sunt definitive, iar datele pentru lunile anului 2020 sunt provizorii.