

Domeniul: Produsul intern brut – date provizorii (1)

IN ANUL 2015, PRODUSUL INTERN BRUT A CRESCUT, COMPARATIV CU ANUL 2014, CU 3,7%.

- Comparativ cu trimestrul III 2015, Produsul intern brut în trimestrul IV 2015 a fost, în termeni reali, mai mare cu 1,1%¹;
- Față de același trimestru din anul 2014, Produsul intern brut a înregistrat o creștere cu 3,7% pe seria brută și de 3,8% pe seria ajustată sezonier;
- Seria ajustată sezonier a Produsului intern brut trimestrial a fost recalculată ca urmare a revizuirii estimărilor pentru trimestrul IV 2015, nefiind înregistrate modificări față de varianta publicată în Comunicatul de presă nr. 43 din 12 februarie 2016.

Evoluția Produsului intern brut trimestrial în perioada 2013 - 2015, calculată ca serie brută și serie ajustată sezonier, este prezentată în tabelul care urmează.

Tabel 1: Evoluția Produsului intern brut trimestrial

		Trim. I	Trim. II	Trim. III	Trim. IV	An
- în % față de perioada corespunzătoare din anul precedent -						
Serie brută	2013	102,2	101,6	104,2	105,3	103,5
	2014	104,3	101,7	103,2	102,8	103,0
	2015	104,3	103,4	103,6	103,7	103,7
Serie ajustată sezonier	2013	102,1	102,0	104,1	105,0	-
	2014	104,0	102,3	103,2	102,8	-
	2015	104,0	103,7	103,6	103,8	-
- în % față de trimestrul precedent -						
Serie ajustată sezonier	2013	101,1	101,6	100,8	101,3	-
	2014	100,1	100,1	101,7	100,9	-
	2015	101,3	99,8	101,5	101,1	-

[Datele tabelului in format Excel.](#)

¹ Date ajustate sezonier și în funcție de numărul de zile lucrătoare

Seria ajustată sezonier

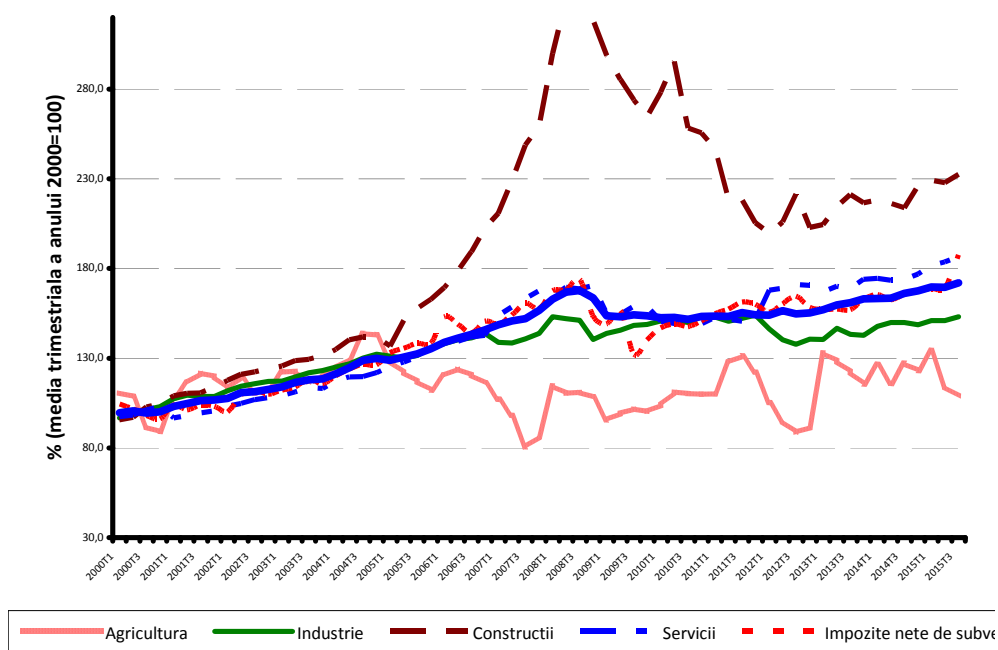
Produsul Intern Brut - date ajustate sezonier - estimat pentru trimestrul IV 2015 a fost de 180047,3 milioane lei prețuri curente, în creștere – în termeni reali – cu 1,1% față de trimestrul III 2015 și cu 3,8% față de trimestrul IV 2014.

Tabel 2: Produsul intern brut trimestrial, în anul 2015 - serie ajustă sezonier

	Trim. I	Trim. II	Trim. III	Trim. IV
Milioane lei, prețuri curente	176470,8	173062,5	179617,9	180047,3
În % față de trimestrul precedent	101,3	99,8	101,5	101,1
În % față de perioada corespunzătoare din anul precedent	104,0	103,7	103,6	103,8

[Datele tabelului în format Excel.](#)

Grafic 1: Evoluția PIB - serie ajustată sezonier



[Datele graficului în format Excel.](#)

Serie brută

Produsul Intern Brut estimat pentru trimestrul IV 2015 a fost de 209996,9 milioane lei prețuri curente, în creștere – în termeni reali – cu 3,7% față de trimestrul IV 2014.

Tabel 3: Produsul intern brut trimestrial, în anul 2015 - serie brută

	Trim. I	Trim. II	Trim. III	Trim. IV	An 2015
Milioane lei, prețuri curente	140355,7	162661,5	197252,5	209996,9	710266,6
În % față de perioada corespunzătoare din anul precedent	104,3	103,4	103,6	103,7	103,7

[Datele tabelului în format Excel.](#)

Produsul Intern Brut estimat pentru anul 2015 a fost de 710266,6 milioane lei prețuri curente, în creștere – în termeni reali – cu 3,7% față de anul 2014.

În tabelele 6, 7 și 8 sunt prezentate datele referitoare la Produsul Intern Brut în prețuri curente, indicii de volum și indicii deflatori – serie brută și serie ajustată sezonier – pentru trimestrul IV și anul 2015.

Contribuția categoriilor de resurse și de utilizări la modificarea Produsului Intern Brut

Categoriile de resurse

La creșterea PIB, în anul 2015 față de anul 2014, au contribuit toate ramurile economiei, cu excepția Agriculturii, silviculturii și pescuitului, contribuții pozitive mai importante având următoarele ramuri:

- Comerțul cu ridicata și cu amănuntul; repararea autovehiculelor și motocicletelor; transport și depozitare; hoteluri și restaurante (+1,0%), cu o pondere de 15,8% la formarea PIB și al căror volum de activitate s-a majorat cu 6,4%;
- Construcțiile (+0,6%), cu o pondere de 7,4% la formarea PIB și al căror volum de activitate s-a majorat cu 8,8%;
- Informațiile și comunicațiile (+0,6%), cu o pondere mai redusă la formarea PIB (5,7%), dar care au înregistrat o creștere semnificativă a volumului de activitate (11,8%);
- Industria (+0,5%), cu o pondere de 23,2% la formarea PIB și al cărei volum de activitate s-a majorat cu 2,0%;
- Impozitele nete pe produs (+0,7%), cu o pondere de 12,1% la formarea PIB și al căror volum de activitate s-a majorat cu 5,7%.

Tabel 4: Contribuția categoriilor de resurse la formarea și creșterea Produsului intern brut, în trimestrul IV și anul 2015

	Contributia la formarea PIB - %		Contribuția la creșterea PIB - %	
	Trim. IV	An	Trim. IV	An
Agricultură, silvicultură și pescuit	2,8	4,2	-0,2	-0,5
Industrie	22,1	23,2	0,3	0,5
Construcții	13,4	7,4	1,4	0,6
Comerț cu ridicata și cu amănuntul; repararea autovehiculelor și motocicletelor; transport și depozitare; hoteluri și restaurante	15,3	15,8	0,6	1,0
Informații și comunicații	5,3	5,7	0,5	0,6
Intermedieri financiare și asigurări	3,1	3,5	0,0	0,0
Tranzacții imobiliare	7,3	8,0	0,2	0,2
Activități profesionale, științifice și tehnice; activități de servicii administrative și activități de servicii suport	8,4	7,3	0,5	0,3
Administrație publică și apărare; asigurări sociale din sistemul public; învățământ; sănătate și asistență socială	9,0	10,2	0,0	0,2
Activități de spectacole, culturale și recreative; reparații de produse de uz casnic și alte servicii	2,4	2,6	0,1	0,1
Valoarea adăugată brută – total	89,1	87,9	3,4	3,0
Impozite nete pe produs	10,9	12,1	0,3	0,7
Produsul intern brut	100,0	100,0	3,7	3,7

[Datele tabelului in format Excel.](#)

Categoriile de utilizări

Din punctul de vedere al utilizării PIB, creșterea s-a datorat, în principal:

- cheltuielii pentru consum final al gospodăriilor populației, al cărei volum s-a majorat cu 6,2% contribuind cu 3,8% la creșterea PIB;
- formării brute de capital fix, cu o contribuție de +1,8%, consecință a creșterii cu 7,5% a volumului său.

O contribuție negativă importantă la creșterea PIB a avut-o exportul net (-1,6%), consecință a creșterii cu 4,7% a volumului exporturilor de bunuri și servicii corelată cu o creștere mai mare a volumului importurilor de bunuri și servicii, cu 8,4%.

Tabel 5: Contribuția categoriilor de utilizări la formarea și creșterea Produsului intern brut, în trimestrul IV și anul 2015

	Contribuția la formarea PIB - %		Contribuția la creșterea PIB - %	
	Trim. IV	An	Trim. IV	An
Consumul final efectiv total	72,4	75,1	4,7	4,0
Consum final individual efectiv al gospodăriilor populației	65,6	68,0	4,6	3,9
Cheltuiala pentru consumul final al gospodăriilor populației	58,7	61,3	4,5	3,8
Cheltuiala pentru consumul final al instituțiilor fără scop lucrativ în serviciul gospodăriilor populației	0,6	0,3	0,0	0,0
Cheltuiala pentru consumul final individual al administrațiilor publice	6,3	6,4	0,1	0,1
Consumul final colectiv efectiv al administrațiilor publice	6,8	7,1	0,1	0,1
Formarea brută de capital fix	25,2	24,5	2,6	1,8
Variația stocurilor	4,7	1,0	-1,5	-0,5
Exportul net de bunuri și servicii	-2,3	-0,6	-2,1	-1,6
Exportul de bunuri și servicii	34,2	40,9	-0,7	1,9
Importul de bunuri și servicii	36,5	41,5	1,4	3,5
Produsul intern brut	100,0	100,0	3,7	3,7

[Datele tabelului in format Excel.](#)

Revizui

Seria ajustată sezonier a Produsului intern brut trimestrial nu s-a modificat, revizuirea estimărilor pentru trimestrul IV 2015 față de varianta „semnal” publicată în Comunicatul de presă nr. 43 din 12 februarie 2016 fiind nesemnificativă.

Seriile ajustate sezonier se recalculează trimestrial ca urmare a modificării modelelor adoptate, a numărului de regresori folosiți, a modificării seriilor brute și a numărului de observații disponibile.

Tabel 6: PRODUSUL INTERN BRUT PE CATEGORII DE RESURSE ȘI UTILIZĂRI, ÎN TRIMESTRUL IV 2015

	- serie brută -		
	Realizări – milioane lei prețuri curente -	Indici de volum – în % față de trimestrul IV 2014	Indici de preț – în % față de trimestrul IV 2014
Agricultură, silvicultură și pescuit	5996,3	94,6	79,5
Industrie	46382,2	101,3	97,3
Construcții	28047,9	111,6	102,6
Comerț cu ridicata și cu amănuntul; repararea autovehiculelor și motocicletelor; transport și depozitare; hoteluri și restaurante	32088,6	104,3	104,1
Informații și comunicații	11184,8	111,1	107,3
Intermedieri financiare și asigurări	6521,3	98,5	109,3
Tranzacții imobiliare	15246,3	102,4	102,1
Activități profesionale, științifice și tehnice; activități de servicii administrative și activități de servicii suport	17597,1	106,5	107,5
Administrație publică și apărare; asigurări sociale din sistemul public; învățământ; sănătate și asistență socială	18922,1	100,2	105,4
Activități de spectacole, culturale și recreative; reparații de produse de uz casnic și alte servicii	5105,1	104,0	108,3
Valoarea adăugată brută – total	187091,7	103,8	101,8
Impozite nete pe produs ¹⁾	22905,2	103,0	106,1
Produs Intern Brut	209996,9	103,7	102,3
Consum final efectiv	151946,7	106,4	98,9
Consum final individual efectiv al gospodăriilor populației ²⁾	137633,4	107,0	98,7
Cheltuiala pentru consumul final al gospodăriilor populației	123255,5	107,6	98,5
Cheltuiala pentru consumul final al instituțiilor fără scop lucrativ în serviciul gospodăriilor populației	1261,7	105,0	102,5
Cheltuiala pentru consumul final individual al administrațiilor publice	13116,2	101,2	100,8
Consum final colectiv efectiv al administrațiilor publice ³⁾	14313,3	101,3	100,8
Formarea brută de capital	62866,0	103,8	107,0
din care:			
Formarea brută de capital fix	52913,1	111,0	99,9
Exportul net de bunuri și servicii	-4815,8	-	-
Export de bunuri și servicii	71845,6	98,5	101,7
Import de bunuri și servicii	76661,4	103,9	98,7

1) Reprezintă diferența dintre impozitele pe produs datorate la bugetul de stat (TVA, accize, alte impozite) și subvențiile pe produs plătite de la bugetul de stat.

2) Cuprinde: cheltuielile gospodăriilor populației pentru cumpărarea de bunuri și servicii în scopul satisfacerii nevoilor membrilor lor, cheltuiala pentru consum individual al administrațiilor publice (învățământ, sănătate, securitate socială și acțiuni sociale, cultură, sport, activități recreative, colectarea de deșeuri menajere) și cheltuiala pentru consum individual al instituțiilor fără scop lucrativ în serviciul gospodăriilor populației (organizații religioase, sindicate, partide politice, uniuni, fundații, asociații culturale și sportive).

3) Cuprinde cheltuiala pentru consum colectiv al administrațiilor publice (servicii publice generale, apărare națională și securitatea teritoriului, menținerea ordinii și securității publice, activități legislative și de reglementare, cercetare și dezvoltare, etc.).

[Datele tabelului in format Excel.](#)

Tabel 7: PRODUSUL INTERN BRUT PE CATEGORII DE RESURSE ȘI UTILIZĂRI, ÎN TRIMESTRUL IV 2015

- serie ajustată sezonier și în funcție de numărul de zile lucrătoare-

	Realizări – milioane lei prețuri curente -	Indici de volum – în % față de trimestrul III 2015	Indici de preț – în % față de trimestrul III 2015
Agricultură, silvicultură și pescuit	6025,3	105,9	72,3
Industrie	40675,5	99,4	97,7
Construcții	13792,6	107,2	100,8
Comerț cu ridicata și cu amănuntul; repararea autovehiculelor și motocicletelor; transport și depozitare; hoteluri și restaurante	28680,3	98,2	101,6
Informații și comunicații	10581,6	102,6	101,9
Intermedieri financiare și asigurări	6267,4	97,7	103,3
Tranzacții imobiliare	14627,7	100,2	100,9
Activități profesionale, științifice și tehnice; activități de servicii administrative și activități de servicii suport	13655,3	101,2	101,9
Administrație publică și apărare; asigurări sociale din sistemul public; învățământ; sănătate și asistență socială	18783,1	98,9	99,7
Activități de spectacole, culturale și recreative; reparații de produse de uz casnic și alte servicii	4726,0	94,5	104,0
Valoarea adăugată brută – total	157814,8	100,5	98,7
Impozite nete pe produs ¹⁾	23552,6	93,2	118,4
Discrepanță statistică	-1320,1	-	-
Produs Intern Brut	180047,3	101,1	99,2
Consum final efectiv	135271,2	101,7	96,8
Consum final individual efectiv al gospodăriilor populației ²⁾	122218,5	102,0	96,9
Cheltuiala pentru consumul final al gospodăriilor populației	110202,5	102,1	96,6
Cheltuiala pentru consumul final al instituțiilor fără scop lucrativ în serviciul gospodăriilor populației	565,4	83,9	130,0
Cheltuiala pentru consumul final individual al administrațiilor publice	11450,6	101,4	98,5
Consum final colectiv efectiv al administrațiilor publice ³⁾	13052,7	94,1	100,6
Formarea brută de capital	48257,2	142,8	76,8
din care:			
Formarea brută de capital fix	45100,5	103,1	102,5
Exportul net de bunuri și servicii	-2595,3	-	-
Export de bunuri și servicii	71116,9	99,6	98,0
Import de bunuri și servicii	73712,2	98,6	100,5
Discrepanță statistică	-885,8	-	-

1) Reprezintă diferența dintre impozitele pe produs datorate la bugetul de stat (TVA, accize, alte impozite) și subvențiile pe produs plătite de la bugetul de stat.

2) Cuprinde: cheltuielile gospodăriilor populației pentru cumpărarea de bunuri și servicii în scopul satisfacerii nevoilor membrilor lor, cheltuiala pentru consum individual al administrațiilor publice (învățământ, sănătate, securitate socială și acțiuni sociale, cultură, sport, activități recreative, colectarea de deșeuri menajere) și cheltuiala pentru consum individual al instituțiilor fără scop lucrativ în serviciul gospodăriilor populației (organizații religioase, syndicate, partide politice, uniuni, fundații, asociații culturale și sportive).

3) Cuprinde cheltuiala pentru consum colectiv al administrațiilor publice (servicii publice generale, apărare națională și securitatea teritoriului, menținerea ordinii și securității publice, activități legislative și de reglementare, cercetare și dezvoltare, etc.).

[Datele tabelului in format Excel.](#)

Tabel 8: PRODUSUL INTERN BRUT PE CATEGORII DE RESURSE ȘI UTILIZĂRI, ÎN ANUL 2015

	- serie brută -		
	Realizări – milioane lei prețuri curente -	Indici de volum – în % față de anul 2014	Indici de preț – în % față de anul 2014
Agricultură, silvicultură și pescuit	29771,8	90,6	104,5
Industrie	165019,0	102,0	97,5
Construcții	52787,4	108,8	101,6
Comerț cu ridicata și cu amănuntul; repararea autovehiculelor și motocicletelor; transport și depozitare; hoteluri și restaurante	112144,8	106,4	103,9
Informații și comunicații	40056,5	111,8	105,3
Intermedieri financiare și asigurări	24541,4	101,2	106,8
Tranzacții imobiliare	56926,4	101,9	101,9
Activități profesionale, științifice și tehnice; activități de servicii administrative și activități de servicii suport	51965,4	104,9	107,3
Administrație publică și apărare; asigurări sociale din sistemul public; învățământ; sănătate și asistență socială	72582,7	101,7	103,9
Activități de spectacole, culturale și recreative; reparații de produse de uz casnic și alte servicii	18535,6	104,5	106,4
Valoarea adăugată brută – total	624331,0	103,5	102,3
Impozite nete pe produs ¹⁾	85935,6	105,7	104,6
Produs Intern Brut	710266,6	103,7	102,6
Consum final efectiv	533446,9	105,3	101,0
Consum final individual efectiv al gospodăriilor populației ²⁾	482791,3	105,8	101,0
Cheltuiala pentru consumul final al gospodăriilor populației	435402,9	106,2	101,0
Cheltuiala pentru consumul final al instituțiilor fără scop lucrativ în serviciul gospodăriilor populației	2177,6	102,7	102,5
Cheltuiala pentru consumul final individual al administrațiilor publice	45210,8	102,1	101,4
Consum final colectiv efectiv al administrațiilor publice ³⁾	50655,6	101,5	101,3
Formarea brută de capital	180861,2	105,1	102,2
din care:			
Formarea brută de capital fix	174075,6	107,5	100,3
Exportul net de bunuri și servicii	-4041,5	-	-
Export de bunuri și servicii	290591,6	104,7	100,9
Import de bunuri și servicii	294633,1	108,4	98,0

1) Reprezintă diferența dintre impozitele pe produs datorate la bugetul de stat (TVA, accize, alte impozite) și subvențiile pe produs plătite de la bugetul de stat.

2) Cuprinde: cheltuielile gospodăriilor populației pentru cumpărarea de bunuri și servicii în scopul satisfacerii nevoilor membrilor lor, cheltuiala pentru consum individual al administrațiilor publice (învățământ, sănătate, securitate socială și acțiuni sociale, cultură, sport, activități recreative, colectarea de deșeur menajere) și cheltuiala pentru consum individual al instituțiilor fără scop lucrativ în serviciul gospodăriilor populației (organizații religioase, sindicate, partide politice, uniuni, fundații, asociații culturale și sportive).

3) Cuprinde cheltuiala pentru consum colectiv al administrațiilor publice (servicii publice generale, apărare națională și securitatea teritoriului, menținerea ordinii și securității publice, activități legislative și de reglementare, cercetare și dezvoltare, etc.).

[Datele tabelului in format Excel.](#)

Informații suplimentare:

Pentru interpretarea corectă a indicatorilor, vă rugăm să consultați **Precizările metodologice**.

Seria brută de date și cea ajustată sezonier ale Produsului intern brut trimestrial pentru perioada T1 1995 – T4 2015 pot fi accesate la adresa:

<http://www.insse.ro/cms/ro/content/produsul-intern-brut>

Produsul intern brut pentru trimestrul IV 2015, date provizorii (2), va fi publicat prin comunicat de presă, conform calendarului de pe site-ul INS, în data de 8 aprilie 2016.

Date comparative cu celelalte State Membre ale Uniunii Europene se pot obține din Comunicatul de presă al Eurostat care va fi publicat pe data de 8 martie 2016 și care poate fi consultat la adresa:

<http://epp.eurostat.ec.europa.eu/portal/page/portal/eurostat/home/>

Compartimentul de comunicare

e-mail: biroupresa@insse.ro

Tel: + 4021 3181869