

Domeniul: Piața forței de muncă

COSTUL ORAR AL FORȚEI DE MUNCĂ MAI MARE ÎN TRIMESTRUL II 2022

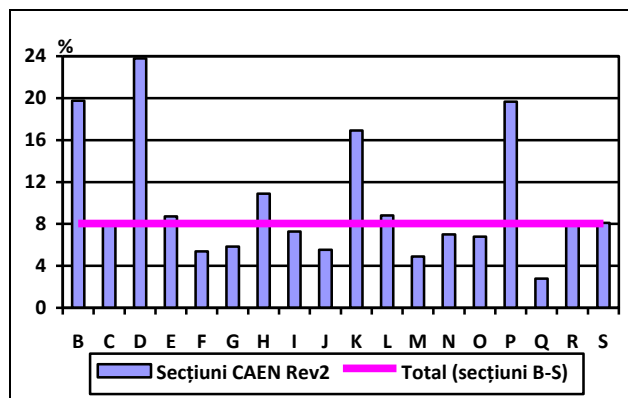
- În trimestrul II 2022 comparativ cu trimestrul I 2022, **costul orar al forței de muncă în formă ajustată (după numărul zilelor lucrătoare)** a înregistrat o rată de creștere de 8,05%.
- În trimestrul II 2022 comparativ cu trimestrul II 2021, **costul orar al forței de muncă în formă ajustată (după numărul zilelor lucrătoare)** a înregistrat o rată de creștere de 11,67%.

Trimestrul II 2022 comparativ cu trimestrul I 2022

Față de trimestrul I 2022, costul orar al forței de muncă (în formă ajustată după numărul zilelor lucrătoare) a crescut în toate activitățile economice.

Cele mai semnificative creșteri ale costului orar al forței de muncă (în formă ajustată după numărul zilelor lucrătoare) s-au regăsit în producția și furnizarea de energie electrică și termică, gaze, apă caldă și aer condiționat (23,79%), industria extractivă (19,76%), învățământ¹ (19,67%), respectiv intermediari financiare și asigurări (16,92%).

Indicele trimestrial al costului orar al forței de muncă^{p)}
 - modificare procentuală, trimestrul II 2022 față de
 trimestrul I 2022 –
 (forma ajustată după numărul zilelor lucrătoare)



^{p)} date provizorii

Semnificația secțiunilor CAEN Rev.2 este detaliată în „Precizări metodologice”

[Datele graficului \(xls\)](#)

Cele mai mici creșteri ale costului orar al forței de muncă (în formă ajustată după numărul zilelor lucrătoare) s-au regăsit în activitățile profesionale, științifice și tehnice (4,88%), respectiv sănătate și asistență socială (2,78%).

Față de trimestrul anterior, componenta cheltuielilor directe² (salariale) cu forța de muncă a crescut cu 8,05%, iar cea a cheltuielilor indirecte² (non-salariale) cu 7,95%.

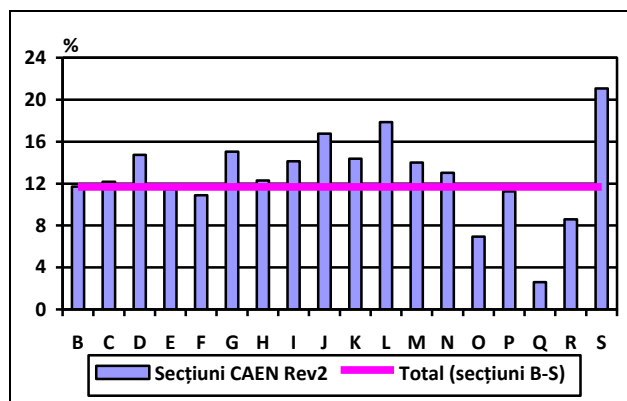
Trimestrul II 2022 comparativ cu trimestrul II 2021

Comparativ cu același trimestru al anului precedent, costul orar al forței de muncă (în formă ajustată după numărul zilelor lucrătoare) a crescut în toate activitățile economice.

Cele mai semnificative creșteri ale costului orar al forței de muncă (în formă ajustată după numărul zilelor lucrătoare) s-au regăsit în alte activități de servicii (21,07%), tranzacții imobiliare (17,85%), informații și comunicații (16,75%), respectiv comerț cu ridicata și cu amănuntul, repararea autovehiculelor și motocicletelor (15,04%).

Față de perioada analizată, cele mai mici creșteri ale costului orar al forței de muncă (în formă ajustată după numărul zilelor lucrătoare) s-au observat în activități de spectacole, culturale și recreative (8,60%), administrație publică (6,95%) și sănătate și asistență socială (2,59%).

Indicele trimestrial al costului orar al forței de muncă^{p)}
- modificare procentuală, trimestrul II 2022 față de
trimestrul II 2021 –
(forma ajustată după numărul zilelor lucrătoare)



^{p)} date provizorii

Semnificația secțiunilor CAEN Rev.2 este detaliată în „Precizări metodologice”

[Datele graficului \(xls\)](#)

Față de același trimestru al anului precedent, componenta cheltuielilor directe² (salariale) cu forța de muncă a crescut cu 11,71%, iar componenta cheltuielilor indirecte² (non-salariale) cu 10,85%.

Informații suplimentare:

Indicele trimestrial al costului orar al forței de muncă este un indicator pe termen scurt care reflectă evaluarea tendințelor costurilor orare suportate de angajator cu forța de muncă salariată.

Pentru interpretarea corectă a indicatorilor, vă rugăm să consultați [Precizările Metodologice](#) atașate comunicatului pe homepage.

Indicii trimestriali ai costului forței de muncă sunt prezentați în [Anexă](#). Informații suplimentare se pot obține on-line, accesând:

- baza de date TEMPO (începând cu data de 2 septembrie 2022):
<http://statistici.insse.ro:8077/tempo-online/#/pages/tables/insse-table>
- publicația Buletinul Statistic Lunar nr. 7/2022:
<https://insse.ro/cms/ro/publicatii-statistice-in-format-electronic>

Următorul comunicat de presă referitor la indicii trimestriali ai costului orar al forței de muncă (trimestrul III 2022) va apărea la data de 6 decembrie 2022.

Arhiva comunicatelor de presă:

<http://www.insse.ro/cms/ro/comunicate-de-presa-view>

Direcția de Comunicare

e-mail: birou presa@insse.ro Tel: +4021 3181869

¹ domeniu influențat de evoluția timpului efectiv lucrat din fiecare trimestru în funcție de perioadele de vacanță școlară

² pentru indicii în formă ajustată după numărul zilelor lucrătoare