

Domeniul: Piața forței de muncă

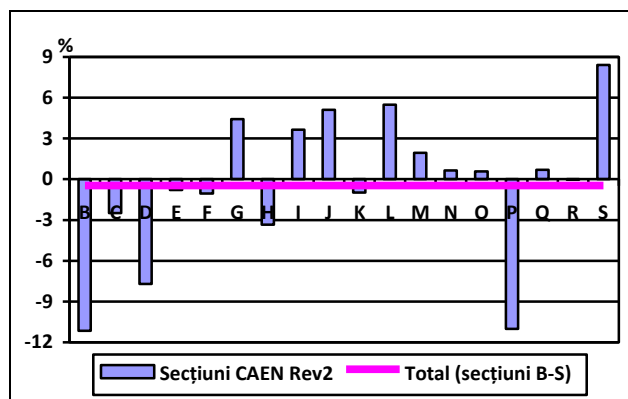
## COSTUL ORAR AL FORȚEI DE MUNCĂ MAI MIC ÎN TRIMESTRUL I 2022

- În trimestrul I 2022 comparativ cu trimestrul IV 2021, **costul orar al forței de muncă în formă ajustată (după numărul zilelor lucrătoare)** a înregistrat o rată de scădere de 0,47%.
- În trimestrul I 2022 comparativ cu trimestrul I 2021, **costul orar al forței de muncă în formă ajustată (după numărul zilelor lucrătoare)** a înregistrat o rată de creștere de 8,84%.

### Trimestrul I 2022 comparativ cu trimestrul IV 2021

Față de trimestrul IV 2021, cele mai semnificative scăderi ale costului orar al forței de muncă (în formă ajustată după numărul zilelor lucrătoare) s-au regăsit în industria extractivă (-11,14%), învătământ<sup>1</sup> (-11,01%) și producția și furnizarea de energie electrică și termică, gaze, apă caldă și aer condiționat (-7,71%).

Indicele trimestrial al costului orar al forței de muncă<sup>p)</sup>  
 - modificare procentuală, trimestrul I 2022 față de  
 trimestrul IV 2021 –  
 (forma ajustată după numărul zilelor lucrătoare)



<sup>p)</sup> date provizorii

Semnificația secțiunilor CAEN Rev.2 este detaliată în „Precizări metodologice”

[Datele graficului \(xls\)](#)

Cele mai mari creșteri ale costului orar al forței de muncă (în formă ajustată după numărul zilelor lucrătoare) s-au înregistrat în alte activități de servicii (8,40%), tranzacții imobiliare (5,48%), informații și comunicații (5,11%), respectiv comerț cu ridicata și cu amănuntul, repararea autovehiculelor și motocicletelor (4,42%).

Față de trimestrul anterior, componenta cheltuielilor directe<sup>2</sup> (salariale) cu forța de muncă a scăzut cu 0,46%, iar cea a cheltuielilor indirecte<sup>2</sup> (non-salariale) cu 0,75%.

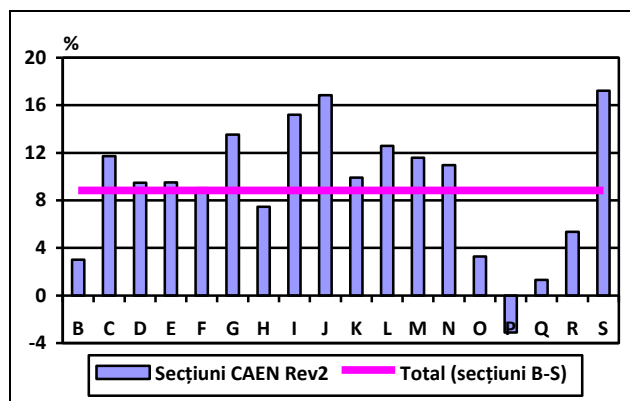
### Trimestrul I 2022 comparativ cu trimestrul I 2021

Comparativ cu același trimestru al anului precedent, costul orar al forței de muncă (în formă ajustată după numărul zilelor lucrătoare) a crescut în majoritatea activităților economice.

Cele mai semnificative creșteri ale costului orar al forței de muncă (în formă ajustată după numărul zilelor lucrătoare) s-au regăsit în alte activități de servicii (17,23%), informații și comunicații (16,84%), respectiv în hoteluri și restaurante (15,20%).

Față de perioada analizată, scăderea costului orar al forței de muncă (în formă ajustată după numărul zilelor lucrătoare) s-a observat doar în învățământ<sup>1</sup> (-3,12%).

**Indicele trimestrial al costului orar al forței de muncă<sup>p)</sup>**  
- modificare procentuală, trimestrul I 2022 față de  
trimestrul I 2021 –  
(forma ajustată după numărul zilelor lucrătoare)



<sup>p)</sup> date provizorii

Semnificația secțiunilor CAEN Rev.2 este detaliată în „Precizări metodologice”

[Datele graficului \(xls\)](#)

Față de același trimestru al anului precedent, componenta cheltuielilor directe<sup>2</sup> (salariale) cu forța de muncă a crescut cu 8,86%, iar componenta cheltuielilor indirecte<sup>2</sup> (non-salariale) cu 8,48%.

**Informații suplimentare:**

**Indicele trimestrial al costului orar al forței de muncă** este un indicator pe termen scurt care reflectă evaluarea tendințelor costurilor orare suportate de angajator cu forța de muncă salariată.

Pentru interpretarea corectă a indicatorilor, vă rugăm să consultați [Precizările Metodologice](#) atașate comunicatului pe homepage.

Indicii trimestriali ai costului forței de muncă sunt prezentați în [Anexă](#). Informații suplimentare se pot obține on-line, accesând:

- baza de date TEMPO (începând cu data de 3 iunie 2022):  
<http://statistici.insse.ro:8077/tempo-online/#/pages/tables/insse-table>
- publicația Buletinul Statistic Lunar nr. 4/2022:  
<https://insse.ro/cms/ro/publicatii-statistice-in-format-electronic>

Următorul comunicat de presă referitor la indicii trimestriali ai costului orar al forței de muncă (trimestrul II 2022) va apărea la data de 2 septembrie 2022.

Arhiva comunicatelor de presă:

<http://www.insse.ro/cms/ro/comunicate-de-presa-view>

**Direcția de Comunicare**

e-mail: [biroupresa@insse.ro](mailto:biroupresa@insse.ro) Tel: +4021 3181869

<sup>1</sup> domeniu influențat de evoluția timpului efectiv lucrat din fiecare trimestru în funcție de perioadele de vacanță școlară

<sup>2</sup> pentru indicii în formă ajustată după numărul zilelor lucrătoare