

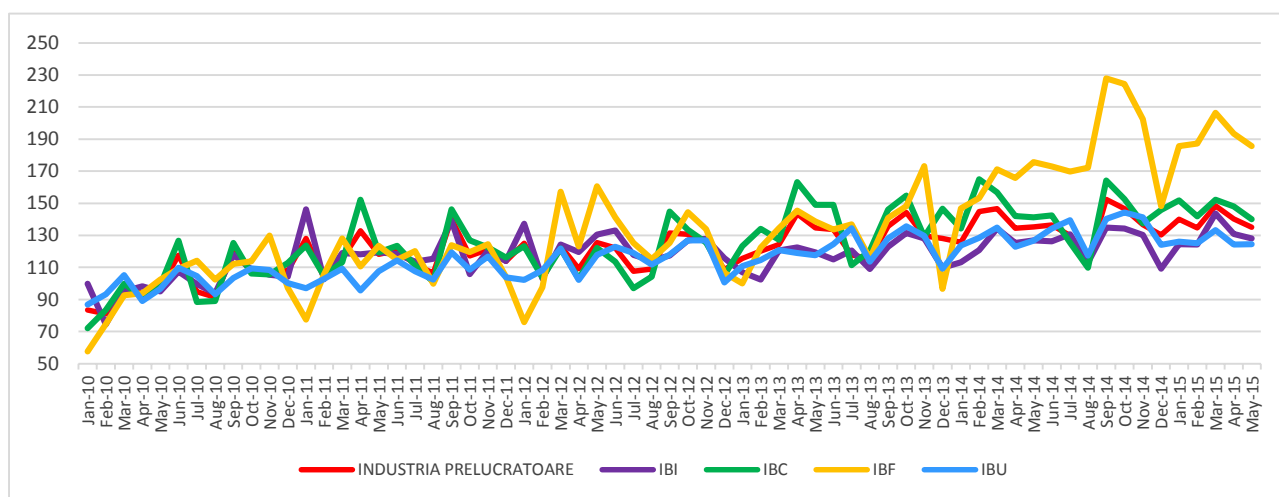
Domeniul: Industrie

COMENZILE NOI DIN INDUSTRIA PRELUCRĂTOARE AU CRESCUT CU 1,7% , ÎN PERIOADA 1.I – 31.V.2015, COMPARATIV CU PERIOADA 1.I – 31.V.2014

- În luna mai 2015, **comenzile noi din industria prelucrătoare**, pe total (piața internă și piața externă), au scăzut în termeni nominali atât față de luna precedentă cu **3,7%**, cât și față de luna corespunzătoare din anul precedent cu **0,1%**.
- În perioada 1.I – 31.V.2015, comparativ cu perioada 1.I – 31.V.2014, **comenzile noi din industria prelucrătoare** au crescut în termeni nominali cu **1,7%**.

Evoluția lunară a comenzilor noi din industria prelucrătoare
- ianuarie 2010 – mai 2015 -

-2010=100



Industria bunurilor intermediare (IBI); Industria bunurilor de capital (IBC); Industria bunurilor de folosință îndelungată (IBF); Industria bunurilor de uz curent (IBU).

[Datele graficului în format xls \(V.2014-V.2015\)](#)

Indicii valorici ai comenzilor noi din industria prelucrătoare

	MAI 2015 în % față de :		serie brută 1.I – 31.V. 2015/ 1.I – 31.V. 2014 -%-
	APRILIE 2015	MAI 2014	
Industria prelucrătoare care lucrează pe bază de comenzi - total	96,3	99,9	101,7
- pe marile grupe industriale:			
Industria bunurilor intermediare	97,9	100,9	105,0
Industria bunurilor de capital	94,6	99,1	99,3
Industria bunurilor de folosință îndelungată	95,9	105,6	118,0
Industria bunurilor de uz curent	100,2	98,4	99,6

[Datele tabelului în format xls](#)

Mai 2015 comparativ cu aprilie 2015

Comenzile noi din industria prelucrătoare, în luna mai 2015, comparativ cu luna precedentă, au scăzut cu 3,7%, ca urmare a scăderilor înregistrate în industria bunurilor de capital (-5,4%), industria bunurilor de folosință îndelungată (-4,1%) și industria bunurilor intermediare (-2,1%). Industria bunurilor de uz curent a crescut cu 0,2%.

Mai 2015 comparativ cu mai 2014

Comenzile noi din industria prelucrătoare, în luna mai 2015, comparativ cu luna corespunzătoare din anul precedent, au scăzut cu 0,1%, ca urmare a scăderilor înregistrate în industria bunurilor de uz curent (-1,6%) și industria bunurilor de capital (-0,9%). Creșteri au înregistrat industria bunurilor de folosință îndelungată (+5,6%) și industria bunurilor intermediare (+0,9%).

Perioada 1.I – 31.V.2015 comparativ cu perioada 1.I – 31.V.2014

Comenzile noi din industria prelucrătoare, în perioada 1.I – 31.V.2015, comparativ cu perioada 1.I – 31.V.2014 au crescut pe ansamblu cu 1,7%, datorită creșterilor înregistrate în industria bunurilor de folosință îndelungată (+18,0%) și industria bunurilor intermediare (+5,0%). Scăderi s-au înregistrat în industria bunurilor de capital (-0,7%) și industria bunurilor de uz curent (-0,4%).

Informații suplimentare:

Pentru interpretarea corectă a indicatorilor, vă rugăm să consultați [Precizările Metodologice atașate comunicatului pe homepage](#).

Informații suplimentare se pot obține din publicațiile statistice Buletin Statistic Lunar (termen de apariție 20 iulie 2015), Buletin Statistic de Industrie (termen de apariție 17 iulie 2015) și din baza de date TEMPO on line a INS. Următorul comunicat de presă va apărea vineri, 7 august 2015.

Arhiva comunicatelor de presă: <http://www.insse.ro/cms/ro/content/comunicate-de-presa-arhiva>

Compartimentul de Comunicare

e-mail: birouipresa@insse.ro

Tel: +4021 3181869