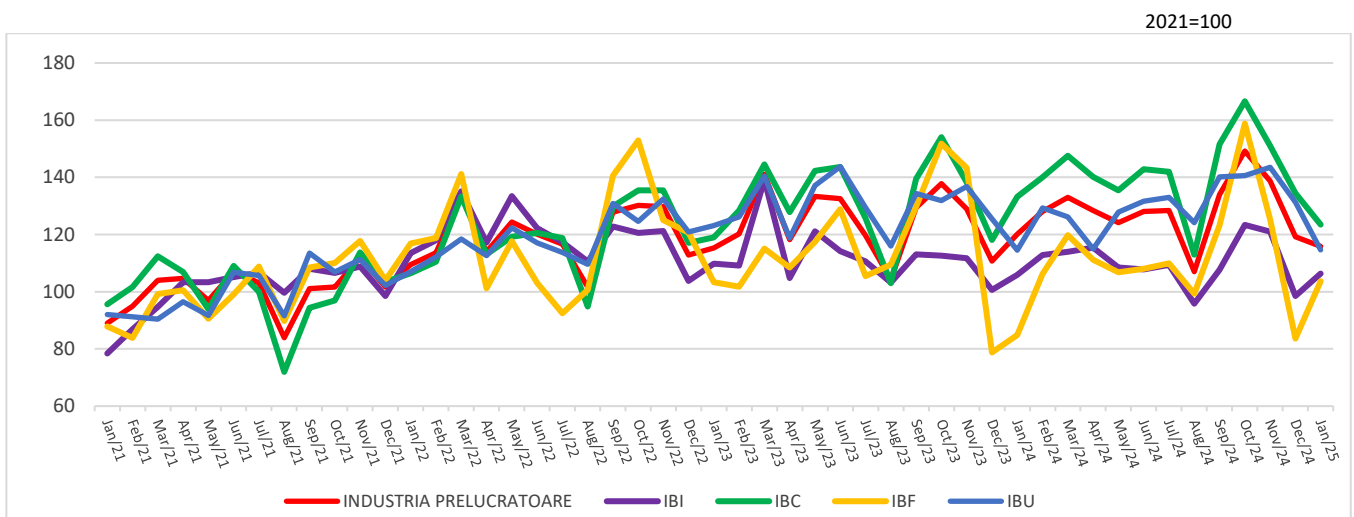


Domeniul: Industrie

## Comenzile noi din industria prelucrătoare în luna ianuarie 2025

- În luna ianuarie 2025, **comenzile noi din industria prelucrătoare** pe total (piața internă și piața externă) au scăzut, în termeni nominali, atât față de luna decembrie 2024 cu **2,8%**, cât și față de luna ianuarie 2024 cu **3,5%**.

### Evoluția lunară a comenzilor noi din industria prelucrătoare - ianuarie 2021 – ianuarie 2025 -



Industria bunurilor intermediare (IBI); Industria bunurilor de capital (IBC); Industria bunurilor de folosință îndelungată (IBF); Industria bunurilor de uz curent (IBU).

[Datele graficului xls \(I.2024 - I.2025\)](#)

### Indicii valorici ai comenzilor noi din industria prelucrătoare

serie brută

|   | IANUARIE 2025 în % față de : |               |
|---|------------------------------|---------------|
|   | DECEMBRIE 2024               | IANUARIE 2024 |
| <b>Industria prelucrătoare care lucrează pe bază de comenzi – total</b> | <b>97,2</b>                  | <b>96,5</b>   |
| <b>- pe marile grupe industriale:</b>                                   |                              |               |
| Industria bunurilor intermediare  | 108,0                        | 100,4         |
| Industria bunurilor de capital  | 91,8                         | 92,7          |
| Industria bunurilor de folosință îndelungată                            | 124,0                        | 122,2         |
| Industria bunurilor de uz curent  | 87,3                         | 100,1         |

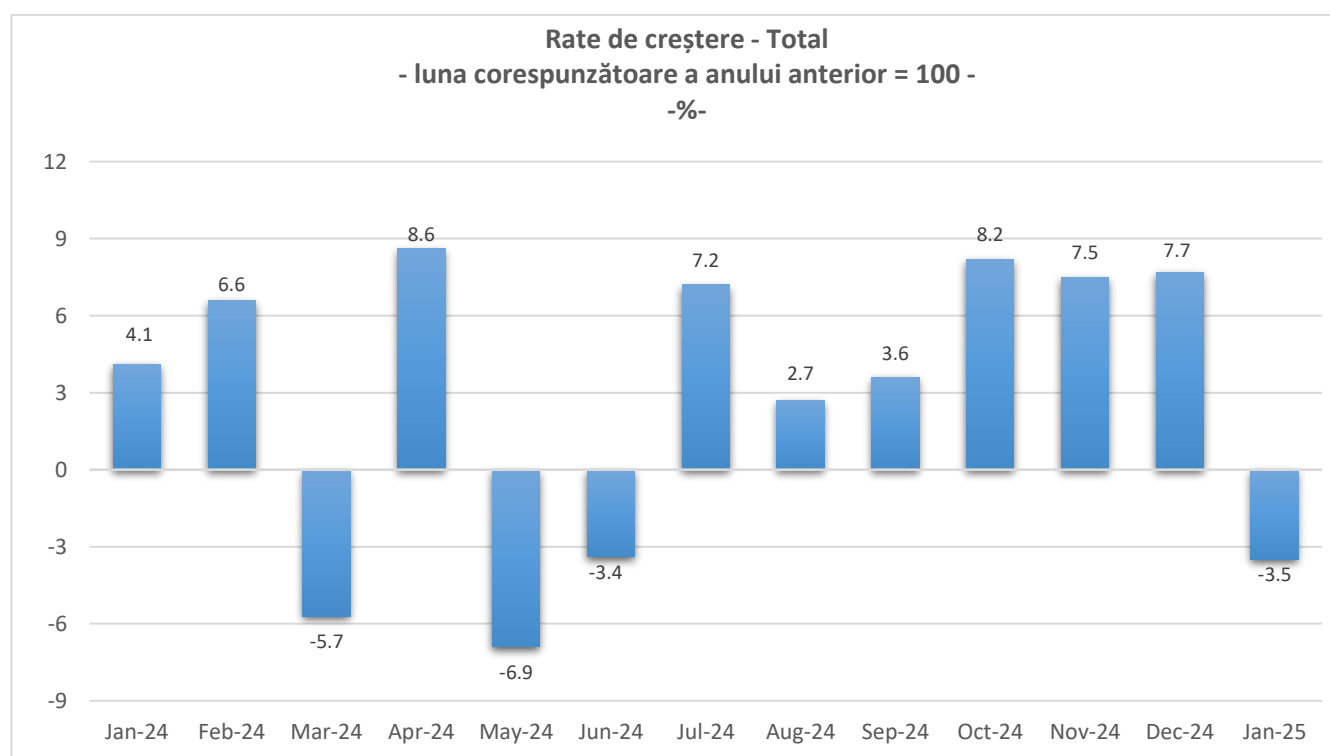
[Datele tabelului în format xls](#)

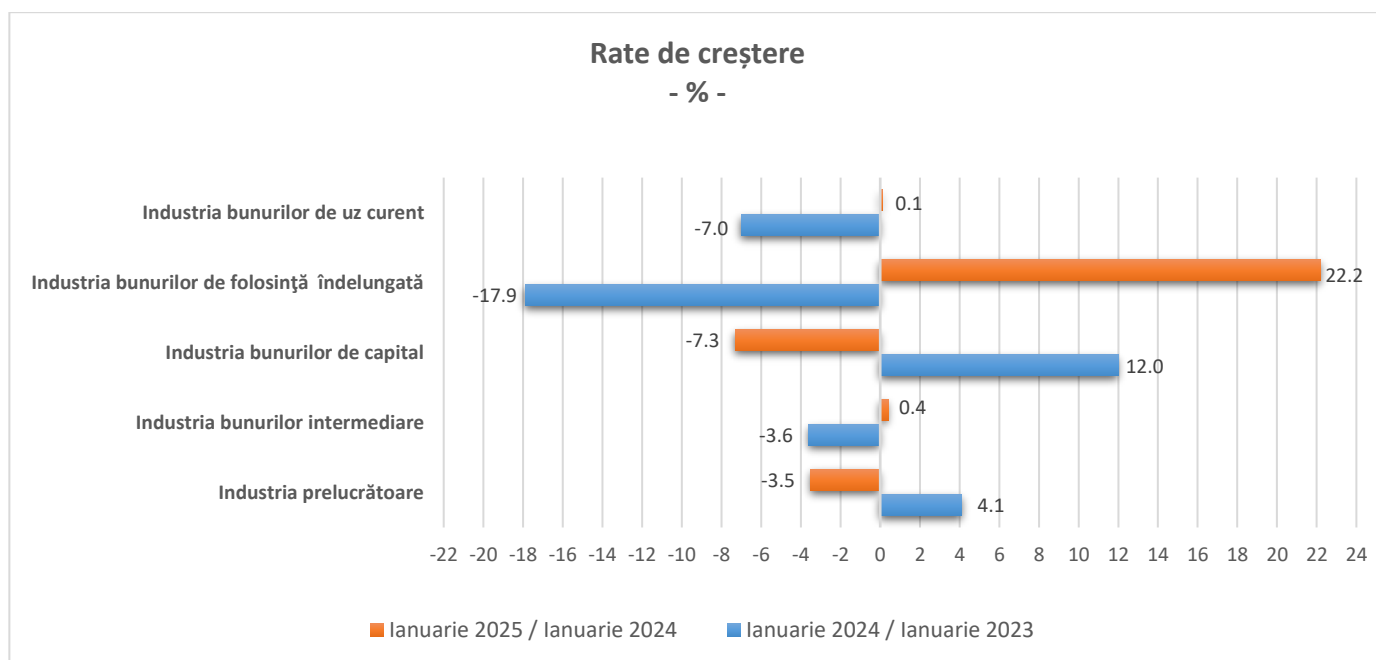
## Ianuarie 2025 comparativ cu decembrie 2024

Comenzile noi din industria prelucrătoare au scăzut, în termeni nominali, în luna ianuarie 2025, comparativ cu luna precedentă, pe ansamblu, cu 2,8% ca urmare a scăderilor înregistrate în industria bunurilor de uz curent (-12,7%) și în industria bunurilor de capital (-8,2%). Creșteri au înregistrat: industria bunurilor de folosință îndelungată (+24,0%) și industria bunurilor intermediare (+8,0%).

## Ianuarie 2025 comparativ cu ianuarie 2024

Comenzile noi din industria prelucrătoare au scăzut, în termeni nominali, în luna ianuarie 2025, comparativ cu luna corespunzătoare din anul precedent, pe ansamblu, cu 3,5% ca urmare a scăderii înregistrate în industria bunurilor de capital (-7,3%). Creșteri au înregistrat: industria bunurilor de folosință îndelungată (+22,2%), industria bunurilor intermediare (+0,4%) și industria bunurilor de uz curent (+0,1%).





#### Informații suplimentare:

- ✓ Comenzile noi din industrie reprezintă valoarea contractelor încheiate în luna de referință între un producător și un client și privesc livrările de bunuri și servicii aferente producătorului, indiferent de perioada în care urmează a fi onorate. Nu sunt incluse taxele legate de produse (cum ar fi TVA), rabaturile și discount-urile, atunci când acestea sunt acordate contractual.
- ✓ Indicii valorici (nominali) ai comenzilor noi sunt indici de tip Laspeyres și măsoară evoluția acestora (în prețuri curente), pe total, diviziuni CAEN Rev.2 (13, 14, 17, 20, 21, 24÷30), precum și pe marile grupe industriale. Ponderile utilizate la agregare sunt calculate pe baza cifrei de afaceri conform rezultatelor Anchetei Structurale în Întreprinderi din anul de referință (2021).

Pentru interpretarea corectă a indicatorilor, vă rugăm să consultați [Precizările Metodologice](#) atașate comunicatului pe homepage.

Informații suplimentare se pot obține din baza de date TEMPO online a INS (datele pentru luna ianuarie 2025 vor fi disponibile în 26 martie 2025), publicațiile statistice: Buletin Statistic de Industrie (termen de apariție 21 martie 2025) și Buletin Statistic Lunar (termen de apariție 27 martie 2025).

Următorul comunicat de presă va apărea joi, 17 aprilie 2025.

Arhiva comunicatelor de presă: <http://www.insse.ro/cms/ro/comunicate-de-presa-view>

**Direcția de Diseminare Date Statistice și Comunicare**

e-mail: [birou presa@insse.ro](mailto:birou presa@insse.ro)

Tel: +4021 3181869