

Domeniul: Industrie

PRODUCȚIA INDUSTRIALĂ ÎN LUNA DECEMBRIE 2023

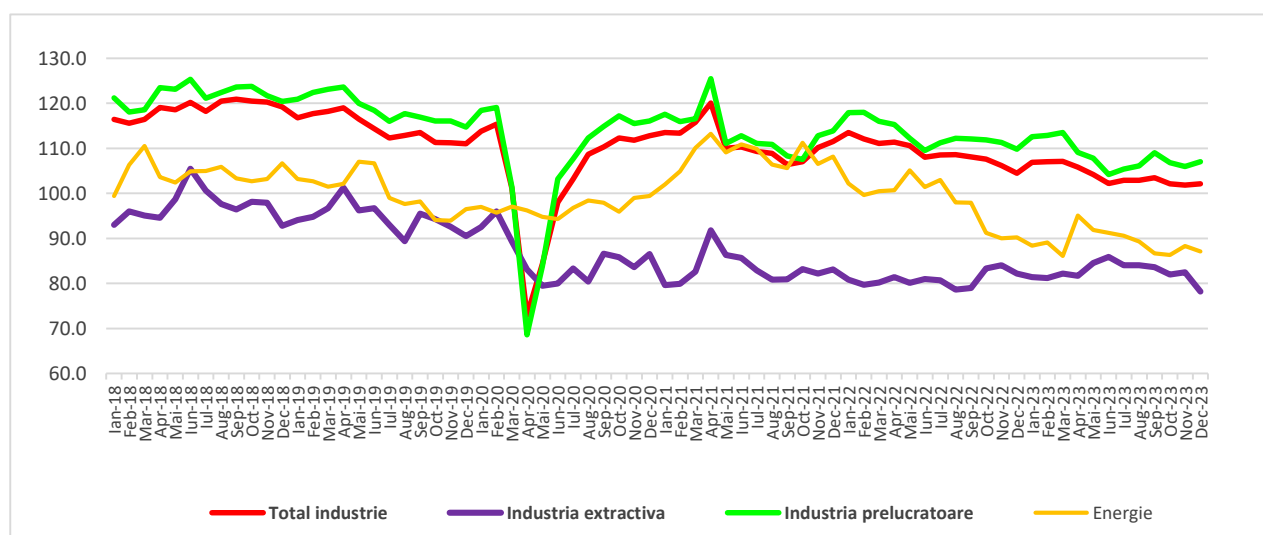
- În luna decembrie 2023, producția industrială a scăzut cu 16,4% față de luna noiembrie 2023 ca serie brută și a crescut cu 0,3% ca serie ajustată în funcție de numărul de zile lucrătoare și de sezonaliitate.
- Față de luna decembrie 2022, producția industrială a fost mai mică cu 6,8% ca serie brută și cu 2,3% ca serie ajustată în funcție de numărul de zile lucrătoare și de sezonaliitate.
- În anul 2023, comparativ cu anul 2022, producția industrială a scăzut ca serie brută cu 4,9%.

Evoluția lunară a producției industriale

- ianuarie 2018 – decembrie 2023 -

- serie ajustată în funcție de numărul de zile lucrătoare și de sezonaliitate -

2015=100



[Datele graficului în format xls](#)

În luna **decembrie 2023**, producția industrială (**serie brută**) a scăzut **față de luna precedentă** cu 16,4%, din cauza scăderilor înregistrate în industria prelucrătoare (-21,0%) și industria extractivă (-6,5%). Producția și furnizarea de energie electrică și termică, gaze, apă caldă și aer condiționat a crescut cu 9,9%.

Producția industrială, **serie ajustată în funcție de numărul de zile lucrătoare și de sezonaliitate**, a fost mai mare cu 0,3% **față de luna precedentă**, datorită creșterii industriei prelucrătoare (+1,0%). Industria extractivă și producția și furnizarea de energie electrică și termică, gaze, apă caldă și aer condiționat au scăzut cu 5,2%, respectiv cu 1,4%.

Față de luna corespunzătoare din anul precedent, producția industrială (**serie brută**) a scăzut cu 6,8%, ca urmare a scăderilor înregistrate de cele trei sectoare industriale: industria prelucrătoare (-7,4%), industria extractivă (-5,8%) și producția și furnizarea de energie electrică și termică, gaze, apă caldă și aer condiționat (-4,1%).

Producția industrială, **serie ajustată în funcție de numărul de zile lucrătoare și de sezonaliitate**, a fost mai mică cu 2,3%, ca efect al scăderilor industriei extractive (-4,8%), producției și furnizării de energie electrică și termică, gaze, apă caldă și aer condiționat (-3,4%) și industriei prelucrătoare (-2,5%).

În anul 2023, comparativ cu anul 2022, **producția industrială (serie brută)** a scăzut cu 4,9%, din cauza scăderilor producției și furnizării de energie electrică și termică, gaze, apă caldă și aer condiționat (-9,2%) și industriei prelucrătoare (-4,6%). Industria extractivă a crescut cu 1,9%.

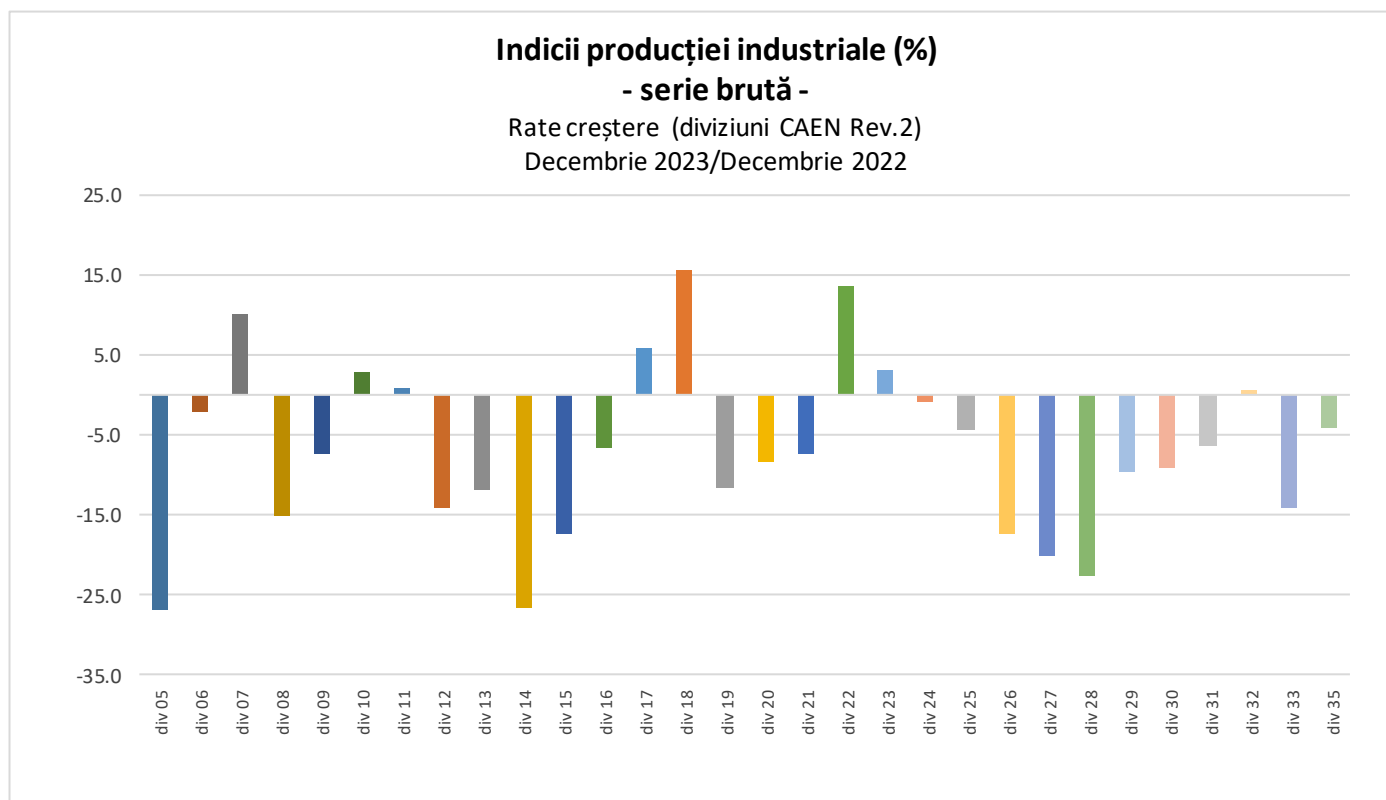
Indicii producției industriale, pe total și secțiuni ale industriei

- procente -

Indicele producției industriale - IPI		Decembrie 2023 față de:		1.I-31.XII. 2023/ 1.I-31.XII. 2022
		Noiembrie 2023	Decembrie 2022	
TOTAL	B	83,6	93,2	95,1
	S	100,3	97,7	-
Industria extractivă	B	93,5	94,2	101,9
	S	94,8	95,2	-
Industria prelucrătoare	B	79,0	92,6	95,4
	S	101,0	97,5	-
Energie	B	109,9	95,9	90,8
	S	98,6	96,6	-

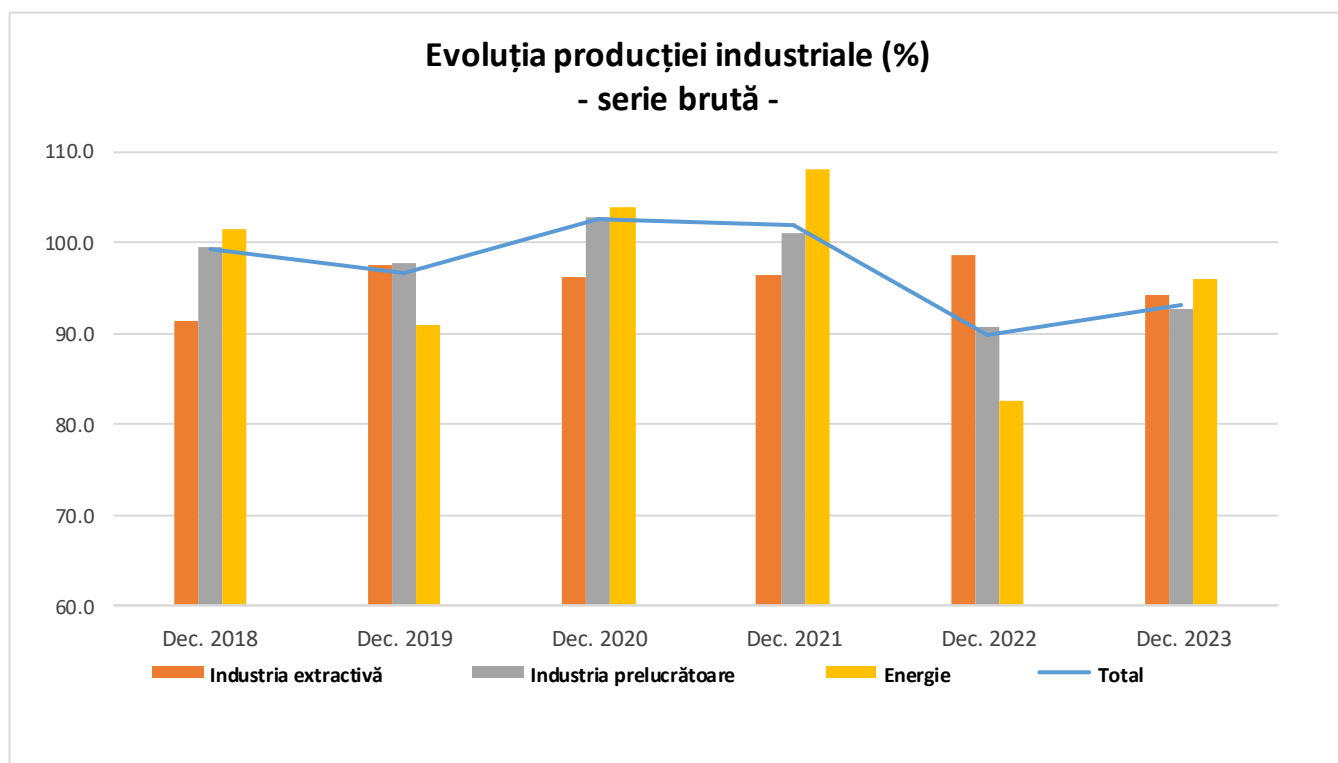
B= serie brută; S= serie ajustată în funcție de numărul de zile lucrătoare și de sezonitate

[Datele tabelului în format xls](#)



Diviz	Denumire diviziune	Diviz	Denumire diviziune
05	Extracția cărbunelui superior și inferior	20	Fabricarea substanțelor și a produselor chimice
06	Extracția petrolului brut și a gazelor naturale	21	Fabricarea produselor farmaceutice de bază și a preparatelor farmaceutice
07	Extracția minereurilor metalifere	22	Fabricarea produselor din cauciuc și mase plastice
08	Alte activități extractive	23	Fabricarea altor produse din minerale nemetalice
09	Activități de servicii anexe extracției	24	Industria metalurgică
10	Industria alimentară	25	Industria construcțiilor metalice și a produselor din metal, exclusiv mașini, utilaje și instalații
11	Fabricarea băuturilor	26	Fabricarea calculatoarelor și a produselor electronice și optice
12	Fabricarea produselor din tutun	27	Fabricarea echipamentelor electrice
13	Fabricarea produselor textile	28	Fabricarea de mașini, utilaje și echipamente n.c.a.
14	Fabricarea articolelor de îmbrăcăminte	29	Fabricarea autovehiculelor de transport rutier, a remorcilor și semiremorcilor
15	Tăbăcirea și finisarea pieilor; fabricarea articolelor de voiaj și marochinărie, harnașamentelor și încălțăminte; prepararea și vopsirea blănușilor	30	Fabricarea altor mijloace de transport
16	Prelucrarea lemnului, fabricarea produselor din lemn și plută, cu excepția mobilei; fabricarea articolelor din paie și din alte materiale vegetale împletite	31	Fabricarea de mobilă
17	Fabricarea hârtiei și a produselor din hârtie	32	Alte activități industriale n.c.a.
18	Tipărirea și reproducerea pe suporturi a înregistrărilor	33	Repararea, întreținerea și instalarea mașinilor și echipamentelor
19	Fabricarea produselor de cocserie și a produselor obținute din prelucrarea țiteiului	35	Producția și furnizarea de energie electrică și termică, gaze, apă caldă și aer condiționat

- luna corespunzătoare=100 -



Informații suplimentare:

- ✓ Indicele producției industriale (IPI) este un indice de volum și măsoară evoluția rezultatelor activităților cu caracter industrial dintr-o perioadă față de alta.
- ✓ Indicii producției industriale descriu evoluția industriei pe total, secțiuni (industria extractivă, prelucrătoare și producția și furnizarea de energie electrică și termică, gaze, apă caldă și aer condiționat), diviziuni CAEN Rev.2, precum și pe marile grupe industriale.

- ✓ Calculul indicilor are la bază un eșantion de produse reprezentative grupate în 718 subclase elementare CPSA 2015, pentru care se înregistrează date cantitative privind producția realizată. Agregarea indicilor primari se realizează printr-un sistem de ponderări succesive; primii indici agregați sunt cei la nivelul subclasei CAEN Rev.2, următoarele nivele fiind determinate ca o medie aritmetică ponderată a indicilor nivelului imediat inferior.
- ✓ Pe lângă indicii brute ai producției industriale, se calculează lunar și indici ajustați cu numărul de zile lucrătoare și de sezonality, prin metoda regresivă, folosind pachetul de programe JDEMETRA+ v2.2.0 (metoda TRAMO/SEATS).

Pentru interpretarea corectă a indicatorilor, vă rugăm să consultați [Precizările Metodologice](#) atașate comunicatului pe homepage.

Informații suplimentare se pot obține din baza de date TEMPO online a INS (datele pentru luna decembrie 2023 vor fi disponibile în 14 februarie 2024) și publicațiile Buletin Statistic de Industrie (termen de apariție 20 februarie 2024) și Buletin Statistic Lunar (termen de apariție 27 februarie 2024).

Date comparative cu celelalte State Membre ale Uniunii Europene se pot obține din comunicatul de presă al Eurostat care va apărea miercuri, 14 februarie 2024 și care poate fi consultat la adresa:

<http://ec.europa.eu/eurostat/web/main>

Următorul comunicat de presă referitor la indicii producției industriale va apărea miercuri, 13 martie 2024.

ANUNȚ IMPORTANT!

*Pentru a evidenția schimbările din structura economiei, începând cu publicarea datelor pentru luna de referință **ianuarie 2024**, anul de bază utilizat în calculul indicilor, pentru toți indicatorii pe termen scurt, se va modifica din 2015 în 2021 (inclusiv indicii producției industriale).*

Această modificare este în conformitate cu Regulamentele europene referitoare la statisticile economice (UE 2019/2152 și UE 2020/1197). Toate statele membre trebuie să implementeze ca an de bază anul 2021, până la sfârșitul anului 2024. Anul de bază 2021 a fost ales în mod excepțional. În general, anii de bază sunt ani care se termină cu „0” sau „5”. Anul de bază se actualizează la fiecare cinci ani.

Schimbarea anului de bază presupune și actualizarea sistemului de ponderare, pentru a reflecta modificările structurale intervenite în activitățile din economia națională. Aceste modificări determină recalcularea și revizuirea corespunzătoare a seriilor de date publicate anterior.

Odată cu trecerea la noul an de bază și noul sistem de ponderare 2021, seriile de timp în bază 2015 nu vor mai fi disponibile. Noile serii de date, în bază 2021, vor fi disponibile progresiv, în baza de date TEMPO online, începând cu luna martie 2024, când se vor disemina datele aferente lunii ianuarie 2024. Aceste modificări vor apărea și în comunicatele de presă, publicațiile statistice elaborate de INS și în baza de date TEMPO online.

Oficiul de Statistică al UE (Eurostat) și celelalte State Membre ale UE vor proceda similar și simultan la schimbarea anului de bază, în vederea asigurării comparabilității între statele membre.

Arhiva comunicatelor de presă: <http://www.insse.ro/cms/ro/comunicate-de-presa-view>

Direcția de Comunicare

e-mail: birou presa@insse.ro

Tel: +4021 3181869