

Domeniul: Industrie

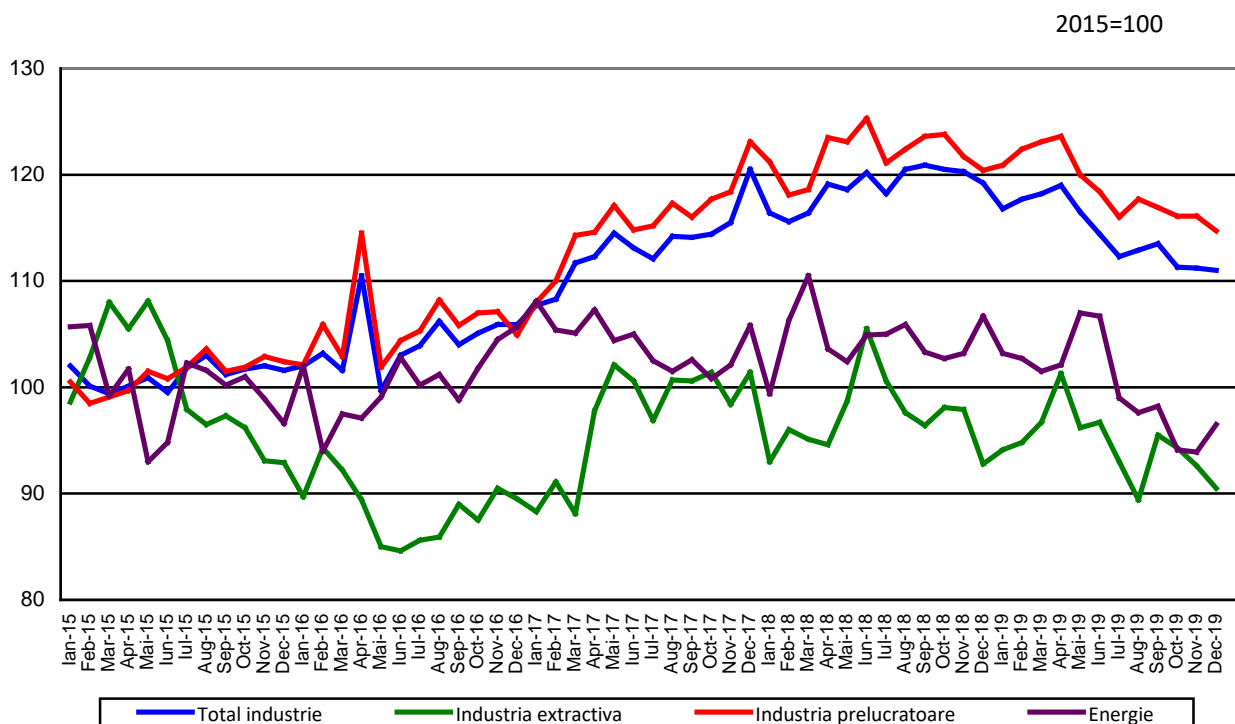
PRODUCȚIA INDUSTRIALĂ ÎN LUNA DECEMBRIE 2019

- În luna decembrie 2019, producția industrială a scăzut față de luna precedentă ca serie brută cu 13,8%, și ca serie ajustată în funcție de numărul de zile lucrătoare și de sezonalityte cu 0,1%.
- Față de luna corespunzătoare din anul precedent, producția industrială a scăzut cu 3,4% ca serie brută și cu 6,9% ca serie ajustată în funcție de numărul de zile lucrătoare și de sezonalityte.
- În perioada 1.I – 31.XII.2019, comparativ cu perioada 1.I – 31.XII.2018, producția industrială a scăzut cu 2,3% ca serie brută.

Evoluția lunară a producției industriale

- ianuarie 2015 –decembrie 2019 -

- serie ajustată în funcție de numărul de zile lucrătoare și de sezonalityte -



[Datele graficului în format xls](#)

În luna decembrie 2019, producția industrială (serie brută) a scăzut față de luna precedentă cu 13,8%, din cauza scăderilor industriei prelucrătoare (-18,7%) și a industriei extractive (-2,9%). Producția și furnizarea de energie electrică și termică, gaze, apă caldă și aer condiționat a crescut cu 15,2%.

Producția industrială, serie ajustată în funcție de numărul de zile lucrătoare și de sezonalityte, a fost mai mică față de luna precedentă cu 0,1%, ca efect al scăderilor înregistrate de industria extractivă (-2,2%) și industria prelucrătoare (-1,2%). Producția și furnizarea de energie electrică și termică, gaze, apă caldă și aer condiționat a crescut cu 2,7%.

Față de luna corespunzătoare din anul precedent, producția industrială (**serie brută**) a scăzut cu 3,4%, ca urmare a scăderilor înregistrate în cele trei sectoare industriale: producția și furnizarea de energie electrică și termică, gaze, apă caldă și aer condiționat (-9,1%), industria extractivă (-2,4%) și industria prelucrătoare (-2,2%).

Producția industrială, **serie ajustată în funcție de numărul de zile lucrătoare și de sezonitate**, a fost mai mică cu 6,9%, din cauza scăderilor înregistrate la producția și furnizarea de energie electrică și termică, gaze, apă caldă și aer condiționat (-9,6%), industria prelucrătoare (-4,8%) și industria extractivă (-2,4%).

În perioada 1.I – 31.XII.2019, comparativ cu perioada 1.I – 31.XII.2018, **producția industrială (serie brută)** a scăzut cu 2,3% ca efect al scăderilor producției și furnizării de energie electrică și termică, gaze, apă caldă și aer condiționat (- 4,2%), industriei extractive (-2,7%) și industriei prelucrătoare (-1,9%).

Indicii producției industriale, pe total și secțiuni ale industriei

- procente -

Indicele producției industriale - IPI		Decembrie 2019		1.I-31.XII. 2019/ 1.I-31.XII. 2018
		față de:		
		Noiembrie 2019	Decembrie 2018	
TOTAL	B	86,2	96,6	97,7
	S	99,9	93,1	-
Industria extractivă	B	97,1	97,6	97,3
	S	97,8	97,6	-
Industria prelucrătoare	B	81,3	97,8	98,1
	S	98,8	95,2	-
Energie	B	115,2	90,9	95,8
	S	102,7	90,4	-

B= serie brută; S= serie ajustată în funcție de numărul de zile lucrătoare și de sezonitate

[Datele tabelului în format xls](#)

Informații suplimentare:

- ✓ Indicele producției industriale (IPI) este un indice de volum și măsoară evoluția rezultatelor activităților cu caracter industrial dintr-o perioadă față de alta.
- ✓ Indicii producției industriale descriu evoluția industriei pe total, secțiuni (industria extractivă, prelucrătoare și producția și furnizarea de energie electrică și termică, gaze, apă caldă și aer condiționat), diviziuni CAEN Rev.2, precum și pe marile grupe industriale.
- ✓ Calcul indicilor are la bază un eșantion de produse reprezentative grupate în 718 subclase elementare CPSA 2015, pentru care se înregistrează date cantitative privind producția realizată. Agregarea indicilor primari se realizează printr-un sistem de ponderări succesive; primii indici agregați sunt cei la nivelul subclasei CAEN Rev.2, următoarele nivele fiind determinate ca o medie aritmetică ponderată a indicilor nivelului imediat inferior.
- ✓ Pe lângă indicii bruți ai producției industriale, se calculează lunar și indici ajustați cu numărul de zile lucrătoare și de sezonitate, prin metoda regresivă, folosind pachetul de programe JDEMETRA+ v2.2.0 (metoda TRAMO/SEATS).

Pentru interpretarea corectă a indicatorilor, vă rugăm să consultați [Precizările Metodologice atașate comunicatului pe homepage](#).

Informații suplimentare se pot obține din baza de date TEMPO on line a INS (datele pentru luna decembrie 2019 vor fi disponibile în 12 februarie 2020) și publicațiile Buletin Statistic de Industrie (termen de apariție 21 februarie 2020) și Buletin Statistic Lunar (termen de apariție 26 februarie 2020).

Date comparative cu celelalte State Membre ale Uniunii Europene se pot obține din comunicatul de presă al Eurostat care va apărea miercuri, 12 februarie 2020 și care poate fi consultat la adresa: <http://ec.europa.eu/eurostat/web/main>

Următorul comunicat de presă referitor la indicii producției industriale va apărea joi, 12 martie 2020.

Arhiva comunicatelor de presă: <http://www.insse.ro/cms/ro/comunicate-de-presa-view>

Direcția de Comunicare

e-mail: biroupresa@insse.ro

Tel: +4021 3181869