

Domeniul: Industrie

## PRODUCȚIA INDUSTRIALĂ ÎN LUNA AUGUST 2023

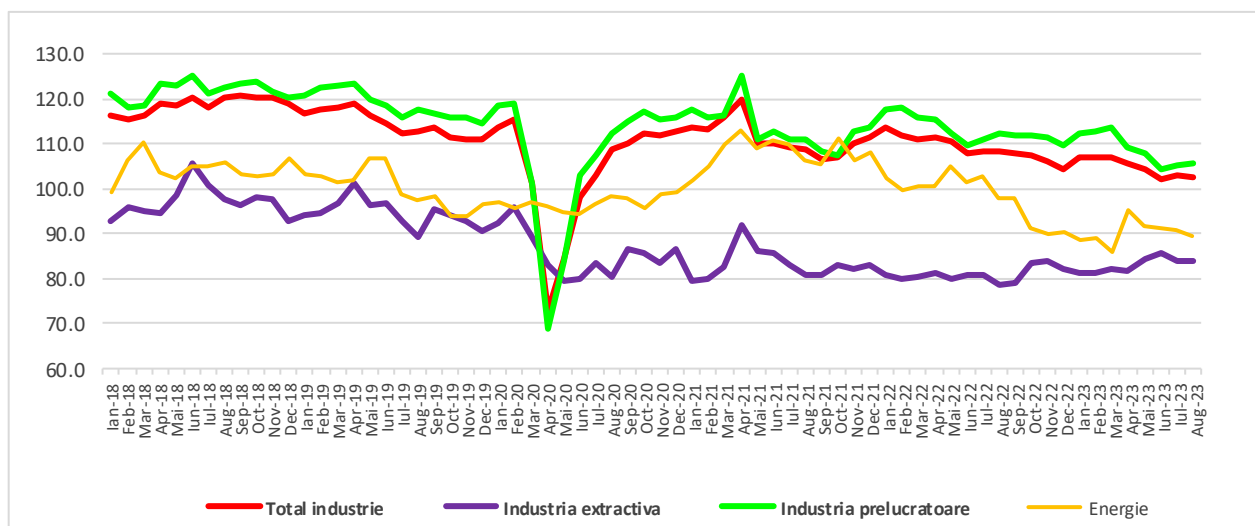
- În luna august 2023, producția industrială a scăzut față de luna iulie 2023 atât ca serie brută (-7,6%), cât și ca serie ajustată în funcție de numărul de zile lucrătoare și de sezonalitate (-0,4%).
- Față de luna august 2022, producția industrială a fost mai mică cu 5,8% ca serie brută și cu 5,6% ca serie ajustată în funcție de numărul de zile lucrătoare și de sezonalitate.
- În perioada 1.I – 31.VIII.2023, comparativ cu perioada 1.I – 31.VIII.2022, producția industrială a scăzut atât ca serie brută cât și ca serie ajustată în funcție de numărul de zile lucrătoare și de sezonalitate cu 5,1% fiecare.

### Evoluția lunară a producției industriale

- ianuarie 2018 – august 2023 -

- serie ajustată în funcție de numărul de zile lucrătoare și de sezonalitate -

2015=100



[Datele graficului în format xls](#)

În luna **august 2023**, producția industrială (**serie brută**) a scăzut față de luna precedentă cu 7,6%, ca urmare a scăderilor înregistrate de industria prelucrătoare (-8,9%) și producția și furnizarea de energie electrică și termică, gaze, apă caldă și aer condiționat (-2,7%). Industria extractivă a crescut cu 1,2%.

Producția industrială, **serie ajustată în funcție de numărul de zile lucrătoare și de sezonalitate**, a fost mai mică cu 0,4% față de luna precedentă. Producția și furnizarea de energie electrică și termică, gaze, apă caldă și aer condiționat a scăzut cu 1,5%, în timp ce industria prelucrătoare și industria extractivă au crescut cu 0,1% fiecare.

**Față de luna corespunzătoare** din anul precedent, producția industrială (**serie brută**) a scăzut cu 5,8%, din cauza a scăderilor înregistrate de producția și furnizarea de energie electrică și termică, gaze, apă caldă și aer condiționat (-8,3%) și industria prelucrătoare (-6,2%). Industria extractivă a crescut cu 6,8%.

Producția industrială, **serie ajustată în funcție de numărul de zile lucrătoare și de sezonalitate**, a fost mai mică cu 5,6%, ca efect al scăderilor producției și furnizării de energie electrică și termică, gaze, apă caldă și aer condiționat (-8,8%) și industriei prelucrătoare (-5,9%). Industria extractivă a crescut cu 6,9%.

În perioada 1.I – 31.VIII.2023, comparativ cu perioada 1.I – 31.VIII.2022, **producția industrială (serie brută)** a scăzut cu 5,1%, ca urmare a scăderilor producției și furnizării de energie electrică și termică, gaze, apă caldă și aer condiționat (-10,9%) și industriei prelucrătoare (-4,6%). Industria extractivă a crescut cu 3,5%.

Producția industrială, **serie ajustată în funcție de numărul de zile lucrătoare și de sezonalityte**, în perioada 1.I – 31.VIII.2023, comparativ cu perioada 1.I – 31.VIII.2022, a fost mai mică cu 5,1%, din cauza scăderilor înregistrate de producția și furnizarea de energie electrică și termică, gaze, apă caldă și aer condiționat (-11,0%) și industria prelucrătoare (-4,5%). Industria extractivă a crescut cu 3,5%.

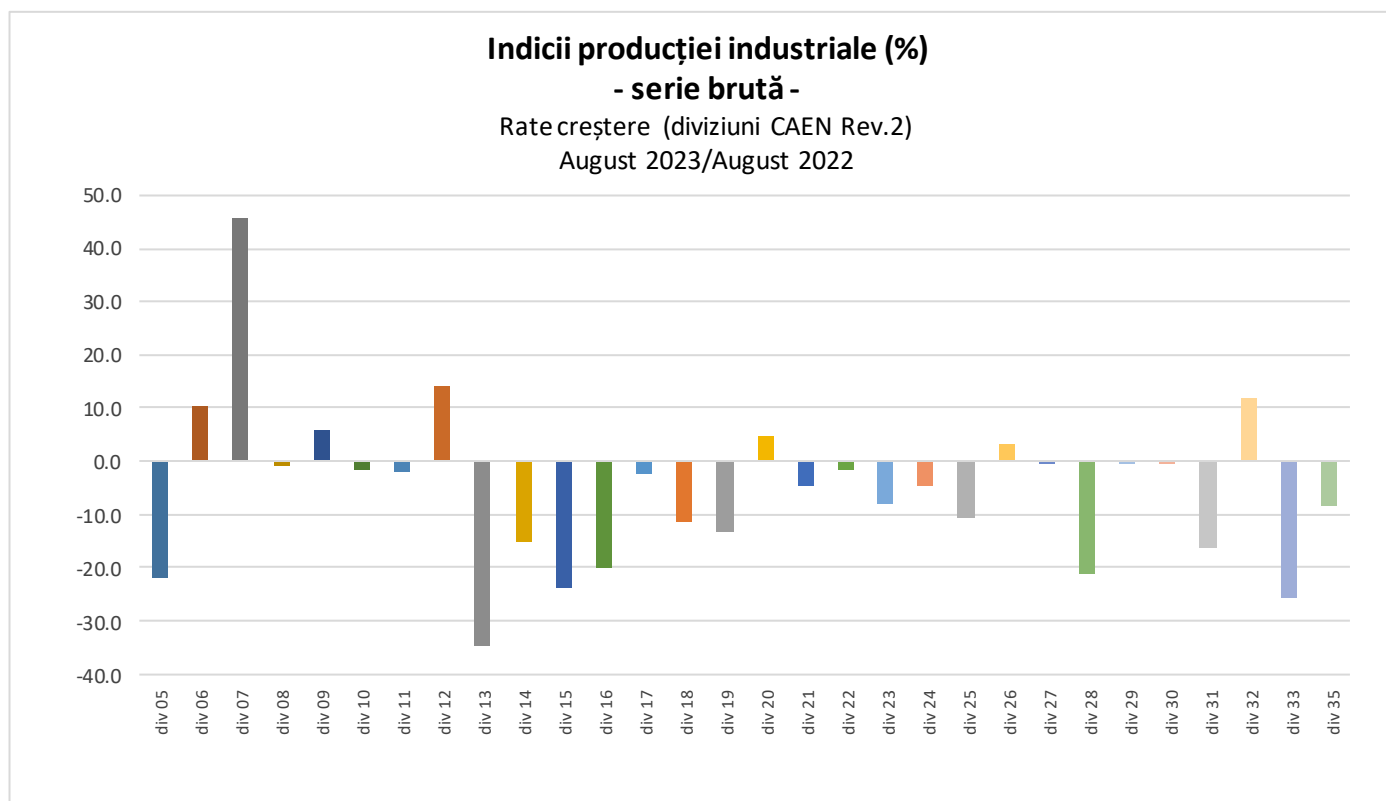
### Indicii producției industriale, pe total și secțiuni ale industriei

- procente -

Indicele producției industriale - IPI		August 2023 față de:		1.I-31.VIII. 2023/ 1.I-31.VIII. 2022
		Iulie 2023	August 2022	
TOTAL	B	92,4	94,2	94,9
	S	99,6	94,4	94,9
Industria extractivă	B	101,2	106,8	103,5
	S	100,1	106,9	103,5
Industria prelucrătoare	B	91,1	93,8	95,4
	S	100,1	94,1	95,5
Energie	B	97,3	91,7	89,1
	S	98,5	91,2	89,0

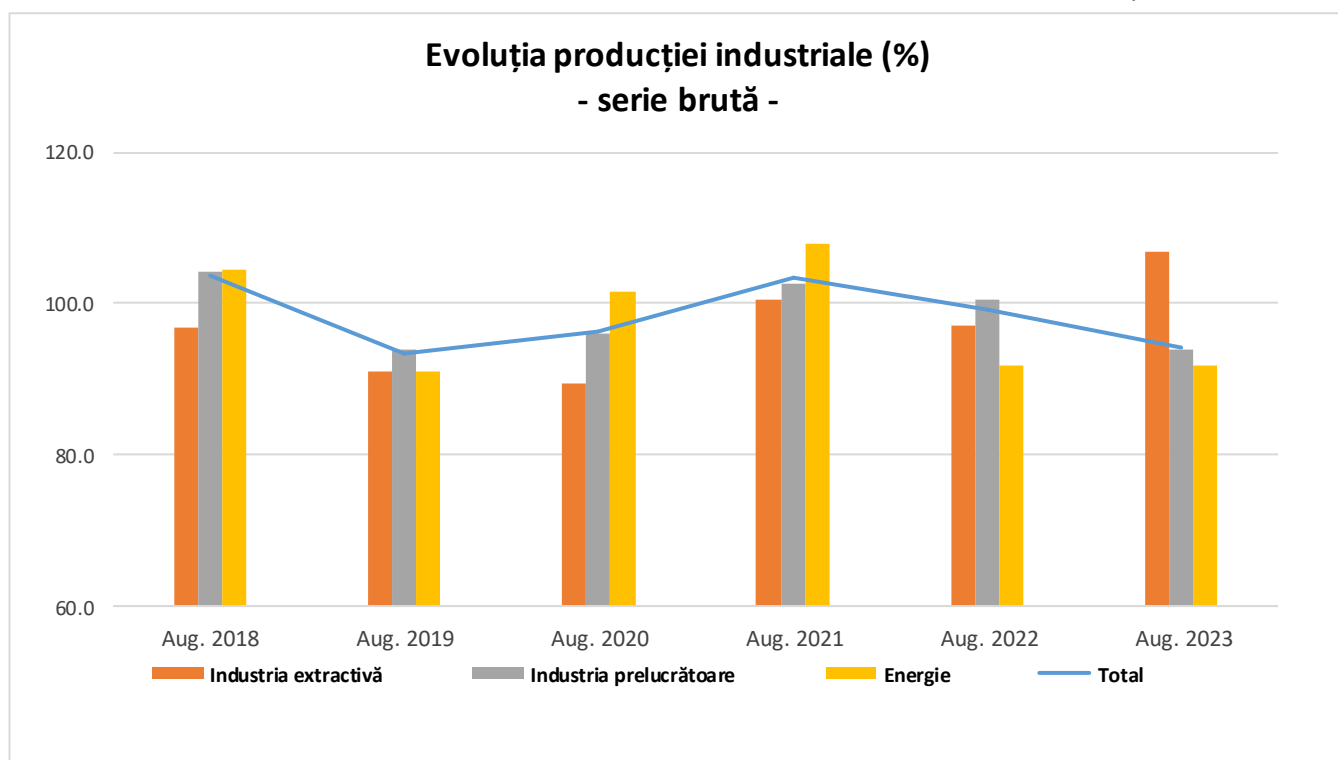
B= serie brută; S= serie ajustată în funcție de numărul de zile lucrătoare și de sezonalityte

[Datele tabelului în format xls](#)



Diviz	Denumire diviziune	Diviz	Denumire diviziune
05	Extracția cărbunelui superior și inferior	20	Fabricarea substanțelor și a produselor chimice
06	Extracția petrolului brut și a gazelor naturale	21	Fabricarea produselor farmaceutice de bază și a preparatelor farmaceutice
07	Extracția minereurilor metalifere	22	Fabricarea produselor din cauciuc și mase plastice
08	Alte activități extractive	23	Fabricarea altor produse din minerale nemetalice
09	Activități de servicii anexe extracției	24	Industria metalurgică
10	Industria alimentară	25	Industria construcțiilor metalice și a produselor din metal, exclusiv mașini, utilaje și instalații
11	Fabricarea băuturilor	26	Fabricarea calculatoarelor și a produselor electronice și optice
12	Fabricarea produselor din tutun	27	Fabricarea echipamentelor electrice
13	Fabricarea produselor textile	28	Fabricarea de mașini, utilaje și echipamente n.c.a.
14	Fabricarea articolelor de îmbrăcăminte	29	Fabricarea autovehiculelor de transport rutier, a remorcilor și semiremorcilor
15	Tăbăcirea și finisarea pieilor; fabricarea articolelor de voiaj și marochinărie, harnașamentelor și încălțăminte; prepararea și vopsirea blănelor	30	Fabricarea altor mijloace de transport
16	Prelucrarea lemnului, fabricarea produselor din lemn și plută, cu excepția mobilei; fabricarea articolelor din paie și din alte materiale vegetale împletite	31	Fabricarea de mobilă
17	Fabricarea hârtiei și a produselor din hârtie	32	Alte activități industriale n.c.a.
18	Tipărirea și reproducerea pe suporturi a înregistrărilor	33	Repararea, întreținerea și instalarea mașinilor și echipamentelor
19	Fabricarea produselor de cocserie și a produselor obținute din prelucrarea țiteiului	35	Producția și furnizarea de energie electrică și termică, gaze, apă caldă și aer condiționat

- luna corespunzătoare=100 -



## Informații suplimentare:

- ✓ Indicele producției industriale (IPI) este un indice de volum și măsoară evoluția rezultatelor activităților cu caracter industrial dintr-o perioadă față de alta.
- ✓ Indicii producției industriale descriu evoluția industriei pe total, secțiuni (industria extractivă, prelucrătoare și producția și furnizarea de energie electrică și termică, gaze, apă caldă și aer condiționat), diviziuni CAEN Rev.2, precum și pe marile grupe industriale.
- ✓ Calculul indicilor are la bază un eșantion de produse reprezentative grupate în 718 subclase elementare CPSA 2015, pentru care se înregistrează date cantitative privind producția realizată. Agregarea indicilor primari se realizează printr-un sistem de ponderări succesive; primii indici agregați sunt cei la nivelul subclasei CAEN Rev.2, următoarele nivele fiind determinate ca o medie aritmetică ponderată a indicilor nivelului imediat inferior.
- ✓ Pe lângă indicii brute ai producției industriale, se calculează lunar și indici ajustați cu numărul de zile lucrătoare și de sezonabilitate, prin metoda regresivă, folosind pachetul de programe JDEMETRA+ v2.2.0 (metoda TRAMO/SEATS).

Pentru interpretarea corectă a indicatorilor, vă rugăm să consultați [Precizările Metodologice](#) atașate comunicatului pe homepage.

Informații suplimentare se pot obține din baza de date TEMPO online a INS (datele pentru luna august 2023 vor fi disponibile în 12 octombrie 2023) și publicațiile Buletin Statistic de Industrie (termen de apariție 23 octombrie 2023) și Buletin Statistic Lunar (termen de apariție 27 octombrie 2023).

Date comparative cu celelalte State Membre ale Uniunii Europene se pot obține din comunicatul de presă al Eurostat care va apărea vineri, 13 octombrie 2023 și care poate fi consultat la adresa:

<http://ec.europa.eu/eurostat/web/main>

Următorul comunicat de presă referitor la indicii producției industriale va apărea marți, 14 noiembrie 2023.

Arhiva comunicatelor de presă: <http://www.insse.ro/cms/ro/comunicate-de-presa-view>

### **Direcția de Comunicare**

e-mail: [biroupresa@insse.ro](mailto:biroupresa@insse.ro)

Tel: +4021 3181869