

Domeniul: Industrie

## PRODUCȚIA INDUSTRIALĂ ÎN LUNA IUNIE 2024

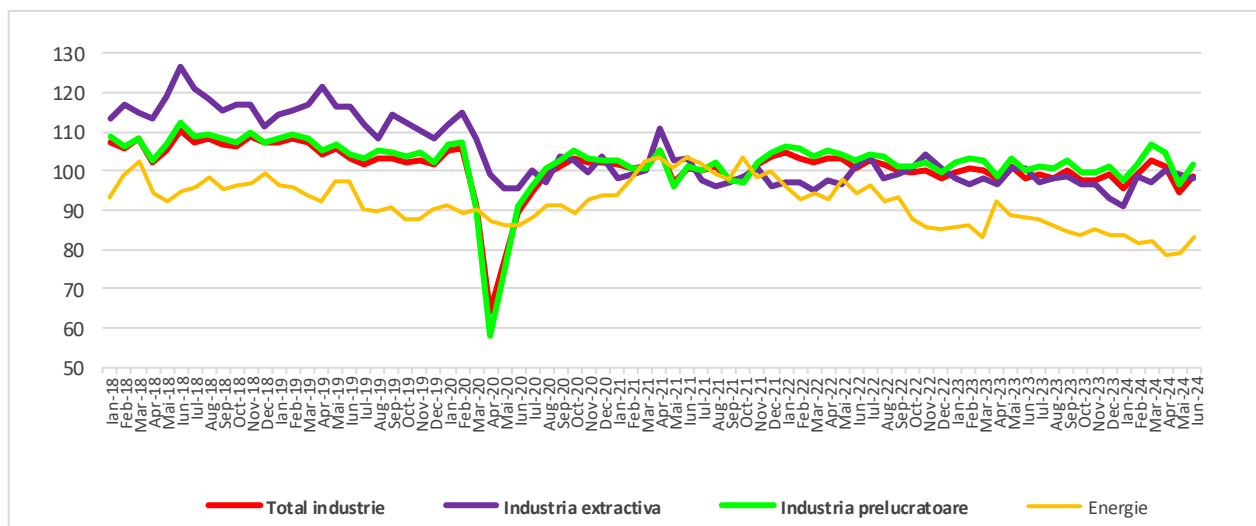
- În luna iunie 2024, producția industrială a crescut față de luna mai 2024, atât ca serie brută (+2,3%), cât și ca serie ajustată în funcție de numărul de zile lucrătoare și de sezonaliitate (+4,0%).
- Față de luna iunie 2023, producția industrială a fost mai mică cu 3,9% ca serie brută și mai mare cu 0,5% ca serie ajustată în funcție de numărul de zile lucrătoare și de sezonaliitate.
- În perioada 1.I – 30.VI.2024, comparativ cu perioada 1.I – 30.VI.2023, producția industrială a scăzut cu 2,1% ca serie brută și cu 0,9% ca serie ajustată în funcție de numărul de zile lucrătoare și de sezonaliitate.

### Evoluția lunară a producției industriale

- ianuarie 2018 – iunie 2024 -

- serie ajustată în funcție de numărul de zile lucrătoare și de sezonaliitate -

2021=100



[Datele graficului în format xls](#)

În luna iunie 2024, producția industrială (**serie brută**) a crescut față de luna precedentă cu 2,3%, ca efect al creșterilor producției și furnizării de energie electrică și termică, gaze, apă caldă și aer condiționat (+5,5%) și industriei prelucrătoare (+2,3%). Industria extractivă a scăzut cu 3,5%.

Producția industrială, **serie ajustată în funcție de numărul de zile lucrătoare și de sezonaliitate**, a fost mai mare față de luna precedentă cu 4,0%, datorită creșterii producției și furnizării de energie electrică și termică, gaze, apă caldă și aer condiționat (+5,4%) și industriei prelucrătoare (+5,1%). Industria extractivă a scăzut cu 1,5%.

**Față de luna corespunzătoare** din anul precedent, producția industrială (**serie brută**) a scăzut cu 3,9%, ca urmare a scăderilor din cele trei sectoare industriale: producția și furnizarea de energie electrică și termică, gaze, apă caldă și aer condiționat (-5,5%), industria prelucrătoare (-3,8%) și industria extractivă (-3,3%).

Producția industrială, **serie ajustată în funcție de numărul de zile lucrătoare și de sezonaliitate**, a fost mai mare față de luna corespunzătoare din anul precedent cu 0,5%. Industria prelucrătoare a crescut cu 1,3%, în timp ce producția și furnizarea de energie electrică și termică, gaze, apă caldă și aer condiționat și industria extractivă au scăzut cu 5,4%, respectiv cu 2,7%.

În perioada 1.I – 30.VI.2024, comparativ cu perioada 1.I – 30.VI.2023, **producția industrială (serie brută)** a scăzut cu 2,1%, din cauza scăderilor înregistrate de cele trei sectoare industriale: producția și furnizarea de energie electrică și termică, gaze, apă caldă și aer condiționat (-6,4%), industria prelucrătoare (-1,5%) și industria extractivă (-1,2%).

Producția industrială, **serie ajustată în funcție de numărul de zile lucrătoare și de sezonalityte**, în perioada 1.I – 30.VI.2024, comparativ cu perioada 1.I – 30.VI.2023, a fost mai mică cu 0,9%, ca urmare a scăderilor producției și furnizării de energie electrică și termică, gaze, apă caldă și aer condiționat (-6,8%), industriei extractive (-1,1%) și industriei prelucrătoare (-0,2%).

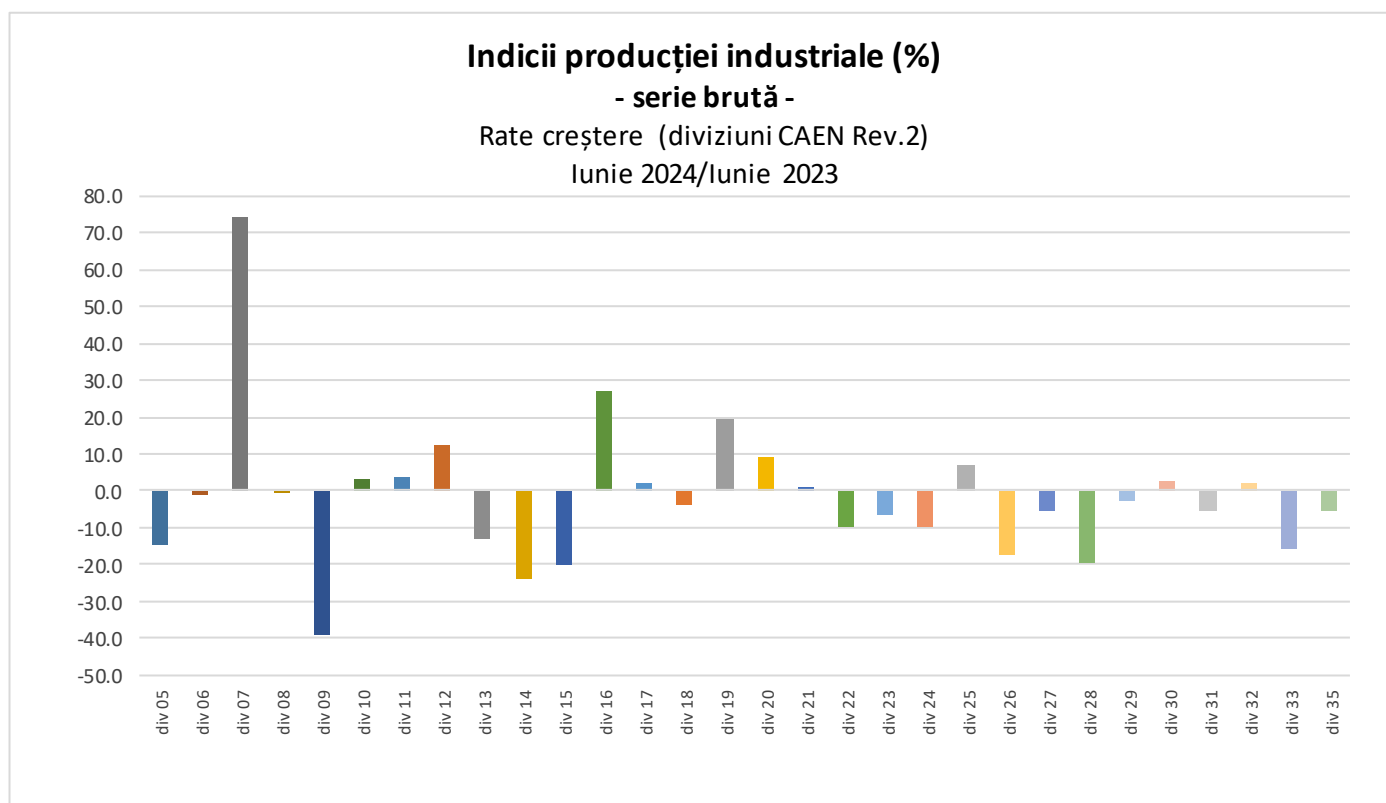
### Indicii producției industriale, pe total și secțiuni ale industriei

- procente -

Indicele producției industriale - IPI		Iunie 2024 față de:		1.I-30.VI.2024/ 1.I-30.VI.2023
		Mai 2024	Iunie 2023	
<b>TOTAL</b>	<b>B</b>	<b>102,3</b>	<b>96,1</b>	<b>97,9</b>
	<b>S</b>	<b>104,0</b>	<b>100,5</b>	<b>99,1</b>
<b>Industria extractivă</b>	<b>B</b>	96,5	96,7	98,8
	<b>S</b>	98,5	97,3	98,9
<b>Industria prelucrătoare</b>	<b>B</b>	102,3	96,2	98,5
	<b>S</b>	105,1	101,3	99,8
<b>Energie</b>	<b>B</b>	105,5	94,5	93,6
	<b>S</b>	105,4	94,6	93,2

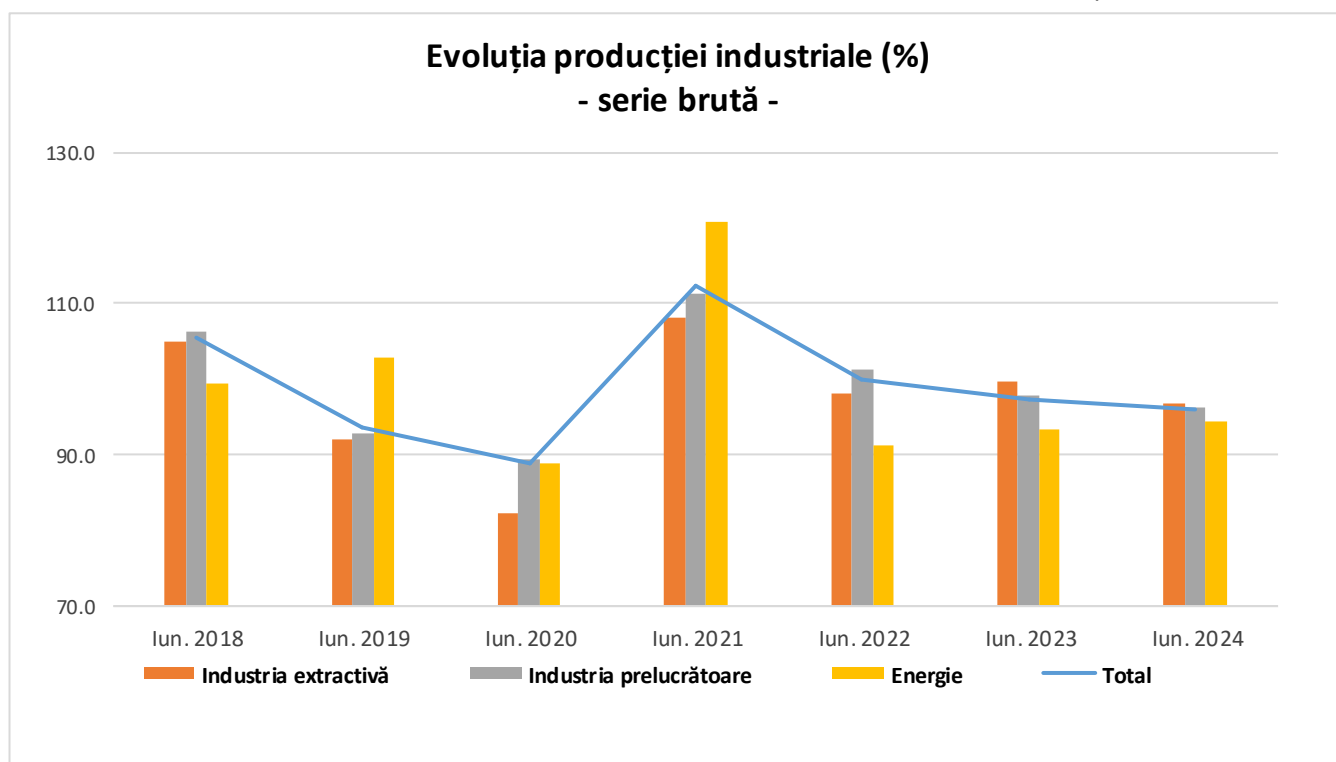
B= serie brută; S= serie ajustată în funcție de numărul de zile lucrătoare și de sezonalityte

[Datele tabelului în format xls](#)



Diviz	Denumire diviziune	Diviz	Denumire diviziune
05	Extracția cărbunelui superior și inferior	20	Fabricarea substanțelor și a produselor chimice
06	Extracția petrolului brut și a gazelor naturale	21	Fabricarea produselor farmaceutice de bază și a preparatelor farmaceutice
07	Extracția minereurilor metalifere	22	Fabricarea produselor din cauciuc și mase plastice
08	Alte activități extractive	23	Fabricarea altor produse din minerale nemetalice
09	Activități de servicii anexe extracției	24	Industria metalurgică
10	Industria alimentară	25	Industria construcțiilor metalice și a produselor din metal, exclusiv mașini, utilaje și instalații
11	Fabricarea băuturilor	26	Fabricarea calculatoarelor și a produselor electronice și optice
12	Fabricarea produselor din tutun	27	Fabricarea echipamentelor electrice
13	Fabricarea produselor textile	28	Fabricarea de mașini, utilaje și echipamente n.c.a.
14	Fabricarea articolelor de îmbrăcăminte	29	Fabricarea autovehiculelor de transport rutier, a remorcilor și semiremorcilor
15	Tăbăcirea și finisarea pieilor; fabricarea articolelor de voiaj și marochinărie, harnașamentelor și încălțăminte; prepararea și vopsirea blănelor	30	Fabricarea altor mijloace de transport
16	Prelucrarea lemnului, fabricarea produselor din lemn și plută, cu excepția mobilei; fabricarea articolelor din paie și din alte materiale vegetale împletite	31	Fabricarea de mobilă
17	Fabricarea hârtiei și a produselor din hârtie	32	Alte activități industriale n.c.a.
18	Tipărirea și reproducerea pe suporturi a înregistrărilor	33	Repararea, întreținerea și instalarea mașinilor și echipamentelor
19	Fabricarea produselor de cocserie și a produselor obținute din prelucrarea șteiului	35	Producția și furnizarea de energie electrică și termică, gaze, apă caldă și aer condiționat

- luna corespunzătoare=100 -



## Informații suplimentare:

- ✓ Indicele producției industriale (IPI) este un indice de volum și măsoară evoluția rezultatelor activităților cu caracter industrial dintr-o perioadă față de alta.
- ✓ Indicii producției industriale descriu evoluția industriei pe total, secțiuni (industria extractivă, prelucrătoare și producția și furnizarea de energie electrică și termică, gaze, apă caldă și aer condiționat), diviziuni CAEN Rev. 2, precum și pe marile grupe industriale.
- ✓ Calculul indicilor are la bază un eșantion de produse reprezentative grupate în 719 subclase elementare CPSA 2015, pentru care se înregistrează date cantitative privind producția realizată. Agregarea indicilor primari se realizează printr-un sistem de ponderări succesive; primii indici agregați sunt cei la nivelul subclasei CAEN Rev. 2, următoarele nivele fiind determinate ca o medie aritmetică ponderată a indicilor nivelului imediat inferior.
- ✓ Pe lângă indicii bruți ai producției industriale, se calculează lunar și indici ajustați cu numărul de zile lucrătoare și de sezonabilitate, prin metoda regresivă, folosind pachetul de programe JDemetra+ (metoda TRAMO/SEATS).

Informații suplimentare se pot obține din baza de date TEMPO online a INS (datele pentru luna iunie 2024 vor fi disponibile în 14 august 2024) și publicațiile Buletin Statistic de Industrie (termen de apariție 23 august 2024) și Buletin Statistic Lunar (termen de apariție 28 august 2024).

Date comparative cu celelalte State Membre ale Uniunii Europene se pot obține din comunicatul de presă al Eurostat care va apărea miercuri, 14 august 2024 și care poate fi consultat la adresa:

<http://ec.europa.eu/eurostat/web/main>

Următorul comunicat de presă referitor la indicii producției industriale va apărea vineri, 13 septembrie 2024.

Arhiva comunicatelor de presă: <http://www.insse.ro/cms/ro/comunicate-de-presa-view>

### **Direcția de Comunicare**

e-mail: [birou presa@insse.ro](mailto:birou presa@insse.ro)

Tel: +4021 3181869