

**Domeniul: Industrie**

## PRODUCȚIA INDUSTRIALĂ ÎN LUNA APRILIE 2021

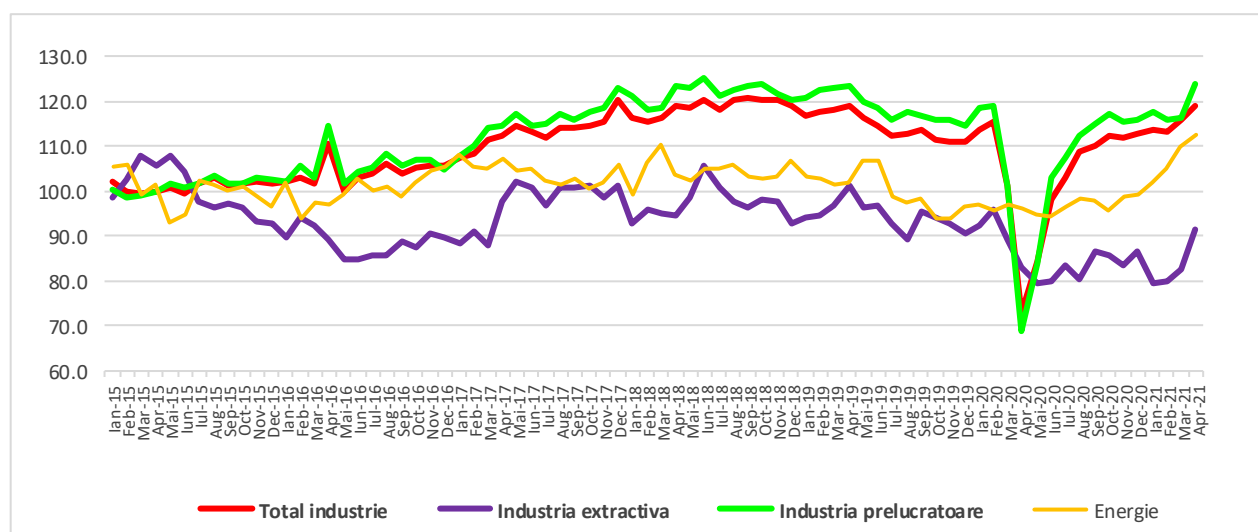
- În luna aprilie 2021, producția industrială a scăzut față de luna precedentă cu 5,9% ca serie brută și a crescut cu 2,7% ca serie ajustată în funcție de numărul de zile lucrătoare și de sezonality.
- Față de luna corespunzătoare din anul precedent, producția industrială a fost mai mare atât ca serie brută (+68,0%), cât și ca serie ajustată în funcție de numărul de zile lucrătoare și de sezonality (+63,2%).
- În perioada 1.I – 30.IV.2021, comparativ cu perioada 1.I – 30.IV.2020, producția industrială a crescut cu 14,3% ca serie brută și cu 14,5% serie ajustată în funcție de numărul de zile lucrătoare și de sezonality.

### Evoluția lunară a producției industriale

- ianuarie 2015 – aprilie 2021 -

- serie ajustată în funcție de numărul de zile lucrătoare și de sezonality -

2015=100



[Datele graficului în format xls](#)

În luna aprilie 2021, producția industrială (serie brută) a scăzut față de luna precedentă cu 5,9% ca urmare a scăderilor înregistrate de producția și furnizarea de energie electrică și termică, gaze, apă caldă și aer condiționat (-13,4%) și industria prelucrătoare (-5,1%). Industria extractivă a crescut cu 4,8%.

Producția industrială, serie ajustată în funcție de numărul de zile lucrătoare și de sezonality, a fost mai mare cu 2,7% față de luna precedentă, datorită creșterilor înregistrate de cele trei sectoare industriale: industria extractivă (+10,7%), industria prelucrătoare (+6,2%) și producția și furnizarea de energie electrică și termică, gaze, apă caldă și aer condiționat (+2,2%).

Față de luna corespunzătoare din anul precedent, producția industrială (serie brută) a crescut cu 68,0% ca efect al creșterilor înregistrate de industria prelucrătoare (+85,9%), producția și furnizarea de energie electrică și termică, gaze, apă caldă și aer condiționat (+19,5%) și industria extractivă (+10,9%).

Producția industrială, serie ajustată în funcție de numărul de zile lucrătoare și de sezonality, a fost mai mare cu 63,2%, creștere susținută de industria prelucrătoare (+80,5%), producția și furnizarea de energie electrică și termică, gaze, apă caldă și aer condiționat (+17,0%) și industria extractivă (+10,1%).

În perioada 1.I – 30.IV.2021, comparativ cu perioada 1.I – 30.IV.2020, **producția industrială (serie brută)** a crescut cu 14,3%, ca urmare a creșterilor înregistrate de industria prelucrătoare (+16,3%) și producția și furnizarea de energie electrică și termică, gaze, apă caldă și aer condiționat (+11,5%). Industria extractivă a scăzut cu 6,6%.

Producția industrială, **serie ajustată în funcție de numărul de zile lucrătoare și de sezonality**, în perioada 1.I - 30.IV.2021, comparativ cu perioada 1.I – 30.IV.2020, a fost mai mare cu 14,5%, datorită creșterilor înregistrate în industria prelucrătoare (+16,3%) și producția și furnizarea de energie electrică și termică, gaze, apă caldă și aer condiționat (+11,3%). Industria extractivă a scăzut cu 7,5%.

#### Indicii producției industriale, pe total și secțiuni ale industriei

- procente -

Indicele producției industriale - IPI		Aprilie 2021 față de:		1.I-30.IV. 2021/ 1.I-30.IV. 2020
		Martie 2021	Aprilie 2020	
<b>TOTAL</b>	<b>B</b>	<b>94,1</b>	<b>168,0</b>	<b>114,3</b>
	<b>S</b>	<b>102,7</b>	<b>163,2</b>	<b>114,5</b>
<b>Industria extractivă</b>	<b>B</b>	104,8	110,9	93,4
	<b>S</b>	110,7	110,1	92,5
<b>Industria prelucrătoare</b>	<b>B</b>	94,9	185,9	116,3
	<b>S</b>	106,2	180,5	116,3
<b>Energie</b>	<b>B</b>	86,6	119,5	111,5
	<b>S</b>	102,2	117,0	111,3

B= serie brută; S= serie ajustată în funcție de numărul de zile lucrătoare și de sezonality

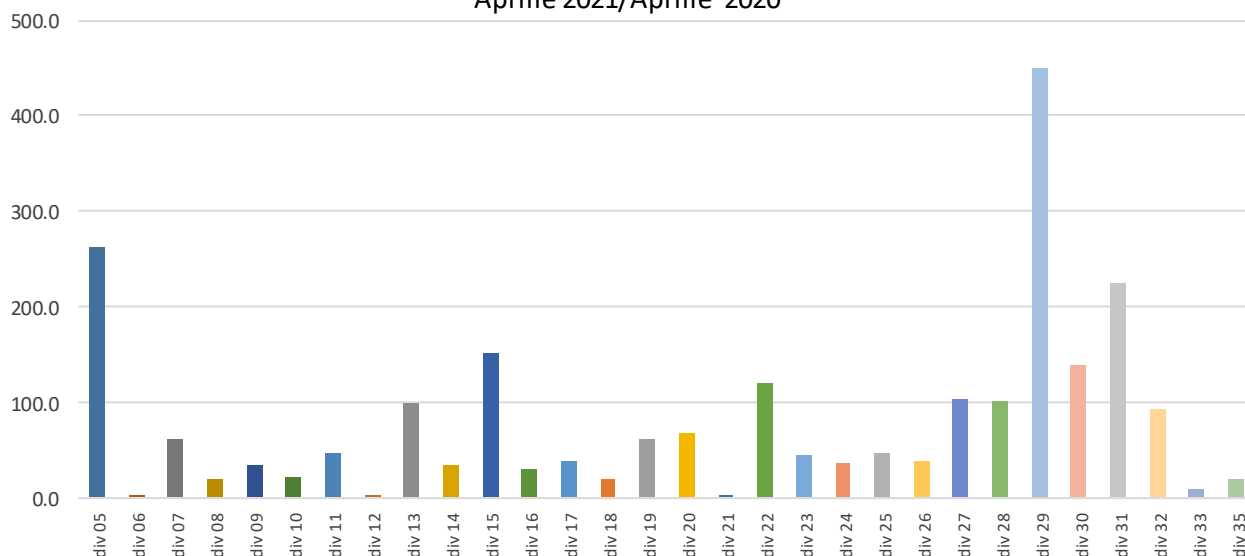
[Datele tabelului în format xls](#)

#### Indicii producției industriale (%)

- serie brută -

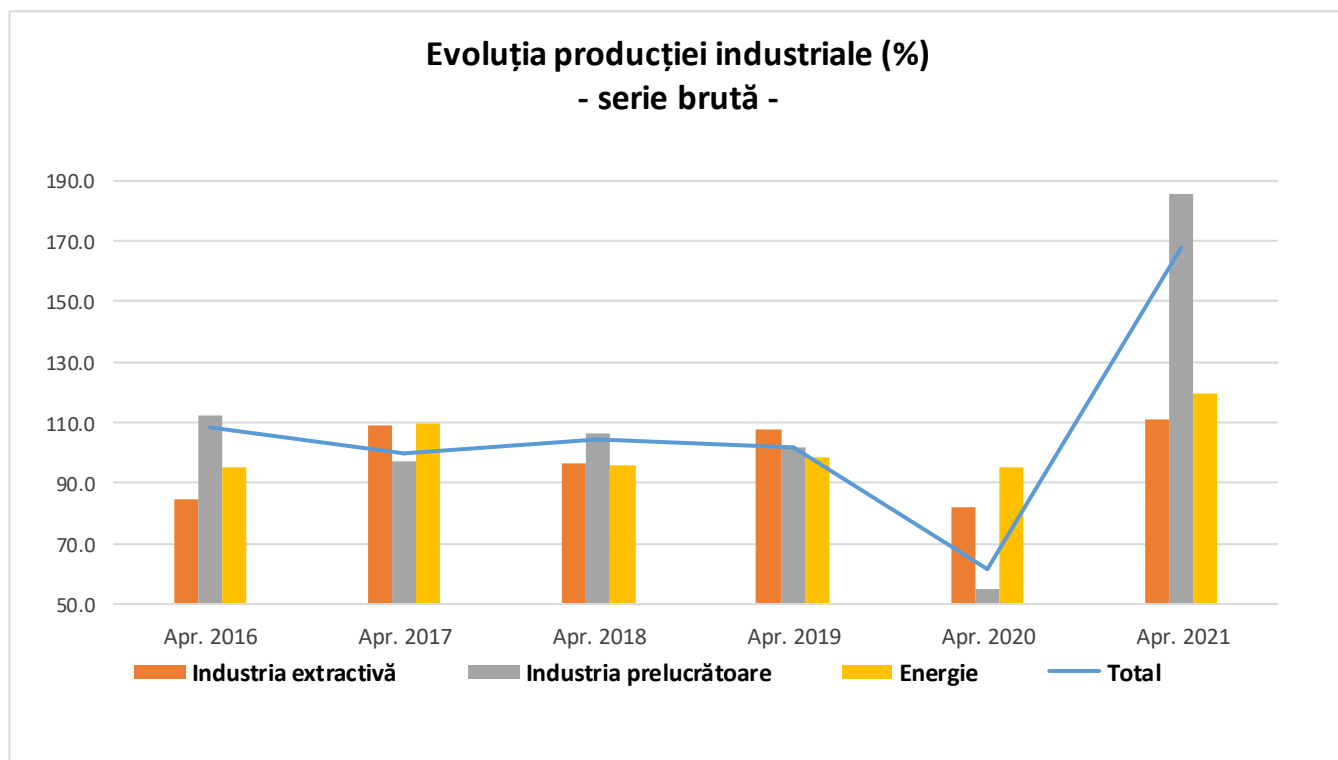
Rate creștere (diviziuni CAEN Rev.2)

Aprilie 2021/Aprilie 2020



Diviz	Denumire diviziune	Diviz	Denumire diviziune
05	Extracția cărbunelui superior și inferior	20	Fabricarea substanțelor și a produselor chimice
06	Extracția petrolului brut și a gazelor naturale	21	Fabricarea produselor farmaceutice de bază și a preparatelor farmaceutice
07	Extracția minereurilor metalifere	22	Fabricarea produselor din cauciuc și mase plastice
08	Alte activități extractive	23	Fabricarea altor produse din minerale nemetalice
09	Activități de servicii anexe extracției	24	Industria metalurgică
10	Industria alimentară	25	Industria construcțiilor metalice și a produselor din metal, exclusiv mașini, utilaje și instalații
11	Fabricarea băuturilor	26	Fabricarea calculatoarelor și a produselor electronice și optice
12	Fabricarea produselor din tutun	27	Fabricarea echipamentelor electrice
13	Fabricarea produselor textile	28	Fabricarea de mașini, utilaje și echipamente n.c.a.
14	Fabricarea articolelor de îmbrăcăminte	29	Fabricarea autovehiculelor de transport rutier, a remorcilor și semiremorcilor
15	Tăbăcirea și finisarea pieilor; fabricarea articolelor de voiaj și marochinărie, harnașamentelor și încălțămintei; prepararea și vopsirea blănurilor	30	Fabricarea altor mijloace de transport
16	Prelucrarea lemnului, fabricarea produselor din lemn și plută, cu excepția mobilei; fabricarea articolelor din paie și din alte materiale vegetale împletite	31	Fabricarea de mobilă
17	Fabricarea hârtiei și a produselor din hârtie	32	Alte activități industriale n.c.a.
18	Tipărirea și reproducerea pe suporturi a înregistrărilor	33	Repararea, întreținerea și instalarea mașinilor și echipamentelor
19	Fabricarea produselor de cocserie și a produselor obținute din prelucrarea țițeiului	35	Producția și furnizarea de energie electrică și termică, gaze, apă caldă și aer condiționat

- luna corespunzătoare=100 -



#### Informații suplimentare:

- ✓ Indicele producției industriale (IPI) este un indice de volum și măsoară evoluția rezultatelor activităților cu caracter industrial dintr-o perioadă față de alta.
- ✓ Indicii producției industriale descriu evoluția industriei pe total, secțiuni (industria extractivă, prelucrătoare și producția și furnizarea de energie electrică și termică, gaze, apă caldă și aer condiționat), diviziuni CAEN Rev.2, precum și pe marile grupe industriale.

- ✓ Calculul indicilor are la bază un eșantion de produse reprezentative grupate în 718 subclase elementare CPSA 2015, pentru care se înregistrează date cantitative privind producția realizată. Agregarea indicilor primari se realizează printr-un sistem de ponderări succesive; primii indici agregați sunt cei la nivelul subclasei CAEN Rev.2, următoarele nivele fiind determinate ca o medie aritmetică ponderată a indicilor nivelului imediat inferior.
- ✓ Pe lângă indicii brute ai producției industriale, se calculează lunar și indici ajustați cu numărul de zile lucrătoare și de sezonabilitate, prin metoda regresivă, folosind pachetul de programe JDEMETRA+ v2.2.0 (metoda TRAMO/SEATS).

Pentru interpretarea corectă a indicatorilor, vă rugăm să consultați [Precizările Metodologice](#) atașate comunicatului pe homepage.

Informații suplimentare se pot obține din baza de date TEMPO online a INS (datele pentru luna aprilie 2021 vor fi disponibile în 14 iunie 2021) și publicațiile Buletin Statistic de Industrie (termen de apariție 23 iunie 2021) și Buletin Statistic Lunar (termen de apariție 25 iunie 2021).

Date comparative cu celelalte State Membre ale Uniunii Europene se pot obține din comunicatul de presă al Eurostat care va apărea luni, 14 iunie 2021 și care poate fi consultat la adresa:

<http://ec.europa.eu/eurostat/web/main>

Următorul comunicat de presă referitor la indicii producției industriale va apărea marți, 13 iulie 2021.

Arhiva comunicatelor de presă: <http://www.insse.ro/cms/ro/comunicate-de-presa-view>

**Direcția de Comunicare**

e-mail: [birou presa@insse.ro](mailto:birou presa@insse.ro)

Tel: +4021 3181869