

Domeniul: Industrie

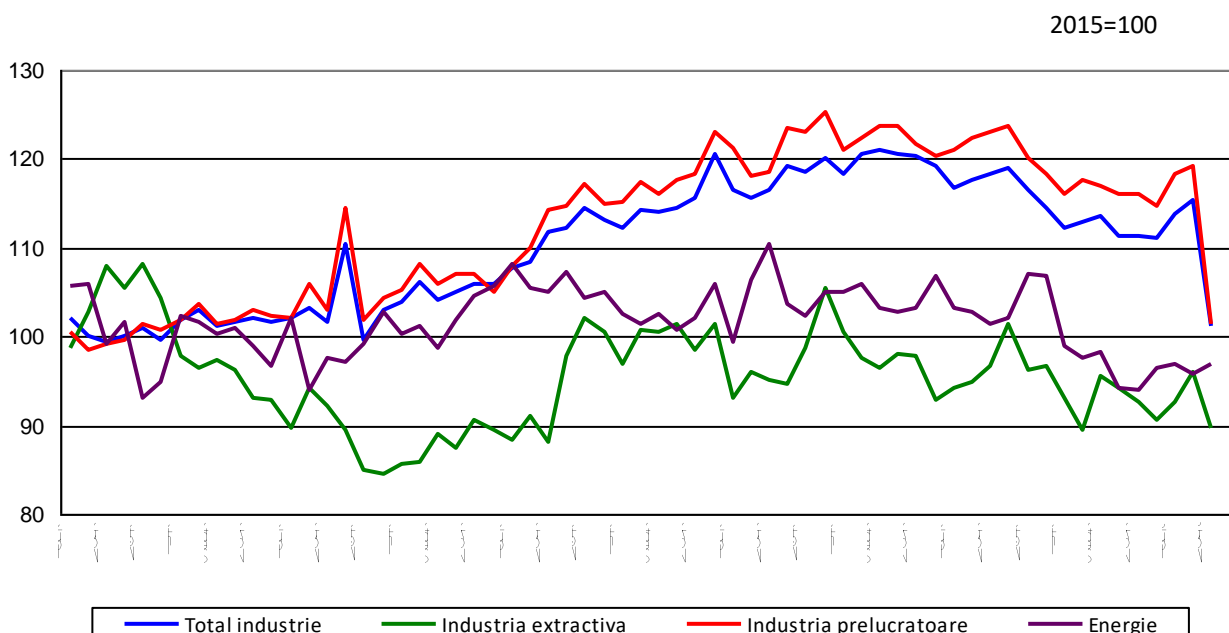
PRODUȚIA INDUSTRIALĂ ÎN LUNA MARTIE 2020

- În luna martie 2020, producția industrială a scăzut față de luna precedentă atât ca serie brută cu 3,4%, cât și ca serie ajustată în funcție de numărul de zile lucrătoare și de sezonalityte cu 12,4%.
- Față de luna corespunzătoare din anul precedent, producția industrială a scăzut cu 12,7% ca serie brută și cu 14,5% ca serie ajustată în funcție de numărul de zile lucrătoare și de sezonalityte.
- În perioada 1.I – 31.III.2020, comparativ cu perioada 1.I – 31.III.2019, producția industrială a fost mai mică cu 5,9% ca serie brută și cu 6,4% ca serie ajustată în funcție de numărul de zile lucrătoare și de sezonalityte.

Evoluția lunară a producției industriale

- ianuarie 2015 –martie 2020 -

- serie ajustată în funcție de numărul de zile lucrătoare și de sezonalityte -



[Datele graficului în format xls](#)

În luna martie 2020, producția industrială (serie brută) a scăzut față de luna precedentă cu 3,4%. Industria prelucrătoare a scăzut cu 4,5%, în timp ce industria extractivă a crescut cu 5,4%. Producția și furnizarea de energie electrică și termică, gaze, apă caldă și aer condiționat a rămas la același nivel.

Producția industrială, serie ajustată în funcție de numărul de zile lucrătoare și de sezonalityte, a fost mai mică față de luna precedentă cu 12,4%, ca efect al scăderilor înregistrate de industria prelucrătoare (-14,9%) și industria extractivă (-6,7%). Producția și furnizarea de energie electrică și termică, gaze, apă caldă și aer condiționat a crescut cu 1,4%.

Față de luna corespunzătoare din anul precedent, producția industrială (**serie brută**) a scăzut cu 12,7%, ca urmare a scăderilor înregistrate în cele trei sectoare industriale: industria prelucrătoare (-14,4%), industria extractivă (-7,5%) și producția și furnizarea de energie electrică și termică, gaze, apă caldă și aer condiționat (-3,7%).

Producția industrială, **serie ajustată în funcție de numărul de zile lucrătoare și de sezonitate**, a fost mai mică cu 14,5%, din cauza scăderilor înregistrate de industria prelucrătoare (-17,7%), industria extractivă (-7,4%) și producția și furnizarea de energie electrică și termică, gaze, apă caldă și aer condiționat (-4,4%).

În perioada 1.I – 31.III.2020, comparativ cu perioada 1.I – 31.III.2019, **producția industrială (serie brută)** a scăzut cu 5,9%, ca efect al scăderilor înregistrate de industria prelucrătoare (-6,3%), producția și furnizarea de energie electrică și termică, gaze, apă caldă și aer condiționat (-4,8%) și industria extractivă (-3,8%).

Producția industrială, **serie ajustată în funcție de numărul de zile lucrătoare și de sezonitate**, în perioada 1.I – 31.III.2020, comparativ cu perioada 1.I – 31.III.2019, a fost mai mică cu 6,4%, ca urmare a scăderilor din industria prelucrătoare (-7,5%), producția și furnizarea de energie electrică și termică, gaze, apă caldă și aer condiționat (-5,8%) și industria extractivă (-2,7%).

Indicii producției industriale, pe total și secțiuni ale industriei

- procente -

Indicele producției industriale - IPI		Martie 2020 față de:		1.I-31.III. 2020/ 1.I-31.III. 2019
		Februarie 2020	Martie 2019	
TOTAL	B	96,6	87,3	94,1
	S	87,6	85,5	93,6
Industria extractivă	B	105,4	92,5	96,2
	S	93,3	92,6	97,3
Industria prelucrătoare	B	95,5	85,6	93,7
	S	85,1	82,3	92,5
Energie	B	100,0	96,3	95,2
	S	101,4	95,6	94,2

B= serie brută; S= serie ajustată în funcție de numărul de zile lucrătoare și de sezonitate

[Datele tabelului în format xls](#)

IMPORTANT!

- ✓ *Informațiile din acest comunicat de presă (martie 2020) surprind impactul crizei COVID-19 și a măsurilor luate de autorități ca urmare a decretării stării de urgență pe teritoriul României începând cu 16 martie 2020;*
- ✓ *Institutul Național de Statistică înțelege greutățile cu care se confruntă respondenții noștri în această perioadă și suntem conștienți că este posibil ca răspunsurile la cercetările statistice să nu fie în prezent o prioritate.*
- ✓ *Cu toate acestea, prin colectarea informațiilor statistice, vom putea monitoriza și informa toți utilizatorii noștri cu privire la efectele COVID-19 asupra economiei și societății noastre.*
- ✓ *În măsura posibilului, vom continua să colectăm informații statistice, pentru a putea oferi informații esențiale care vor surprinde situația în schimbare începând cu luna martie 2020. Aprecieri sprijinul continuu al respondenților noștri la cercetările statistice derulate de Institutul Național de Statistică și înțelegem dificultățile cu care se confruntă toți furnizorii de date statistice.*

Informații suplimentare:

- ✓ Indicele producției industriale (IPI) este un indice de volum și măsoară evoluția rezultatelor activităților cu caracter industrial dintr-o perioadă față de alta.
- ✓ Indicii producției industriale descriu evoluția industriei pe total, secțiuni (industria extractivă, prelucrătoare și producția și furnizarea de energie electrică și termică, gaze, apă caldă și aer condiționat), diviziuni CAEN Rev.2, precum și pe marile grupe industriale.
- ✓ Calcul indicilor are la bază un eșantion de produse reprezentative grupate în 718 subclase elementare CPSA 2015, pentru care se înregistrează date cantitative privind producția realizată. Agregarea indicilor primari se realizează printr-un sistem de ponderări succesive; primii indici agregați sunt cei la nivelul subclasei CAEN Rev.2, următoarele nivele fiind determinate ca o medie aritmetică ponderată a indicilor nivelului imediat inferior.
- ✓ Pe lângă indicii bruți ai producției industriale, se calculează lunar și indici ajustați cu numărul de zile lucrătoare și de sezonabilitate, prin metoda regresivă, folosind pachetul de programe JDEMETRA+ v2.2.0 (metoda TRAMO/SEATS).
- ✓ Rata de răspuns la cercetarea statistică lunară privind indicatorii pe termen scurt în servicii (IND TS), capitolul PROD- Produse și servicii cu caracter industrial, pentru luna martie 2020 a fost de 79,8%, față de 81,9 % în luna martie 2019.

Pentru interpretarea corectă a indicatorilor, vă rugăm să consultați [Precizările Metodologice atașate comunicatului pe homepage](#).

Informații suplimentare se pot obține din baza de date TEMPO on line a INS (datele pentru luna martie 2020 vor fi disponibile în 13 mai 2020) și publicațiile Buletin Statistic de Industrie (termen de apariție 22 mai 2020) și Buletin Statistic Lunar (termen de apariție 27 mai 2020).

Date comparative cu celelalte State Membre ale Uniunii Europene se pot obține din comunicatul de presă al Eurostat care va apărea miercuri, 13 mai 2020 și care poate fi consultat la adresa:

<https://ec.europa.eu/eurostat/web/main>

Următorul comunicat de presă referitor la indicii producției industriale va apărea vineri, 12 iunie 2020.

Arhiva comunicatelor de presă: <https://insse.ro/cms/ro/comunicate-de-presa-view>

Direcția de Comunicare

e-mail: birou presa@insse.ro

Tel: +4021 3181869