

Domeniul: Industrie

PRODUCȚIA INDUSTRIALĂ ÎN LUNA FEBRUARIE 2024

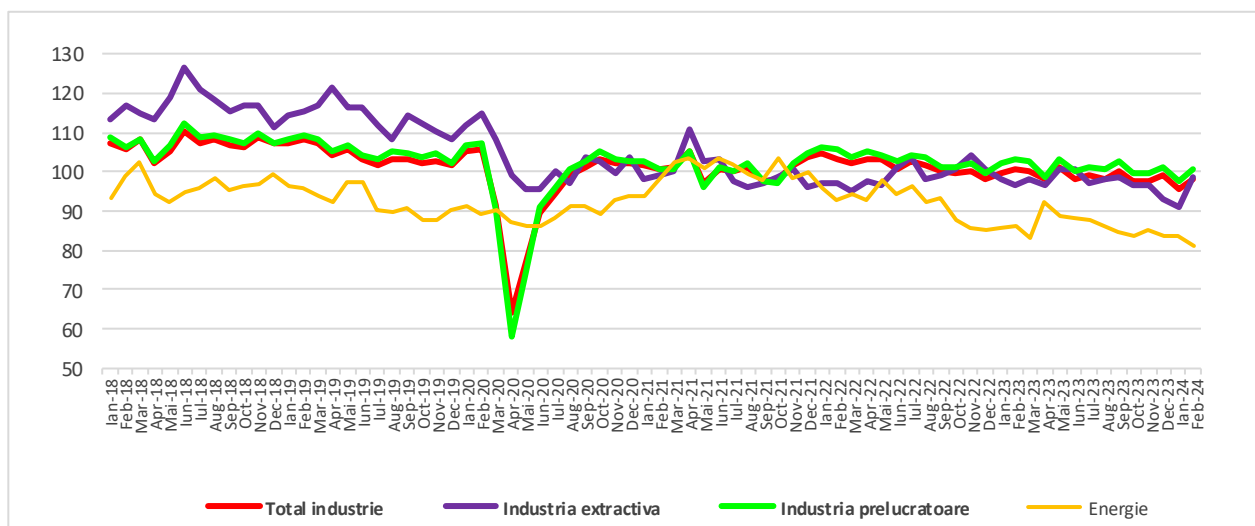
- În luna februarie 2024, producția industrială a fost mai mare față de luna ianuarie 2024 atât ca serie brută (+10,8%), cât și ca serie ajustată în funcție de numărul de zile lucrătoare și de sezonalitate (+2,7%).
- Față de luna februarie 2023, producția industrială a crescut cu 0,2% ca serie brută și a scăzut cu 2,2% ca serie ajustată în funcție de numărul de zile lucrătoare și de sezonalitate.
- În perioada 1.I – 29.II.2024, comparativ cu perioada 1.I – 28.II.2023, producția industrială a fost mai mică cu 1,8% ca serie brută și cu 3,1% ca serie ajustată în funcție de numărul de zile lucrătoare și de sezonalitate.

Evoluția lunară a producției industriale

- ianuarie 2018 – februarie 2024 -

- serie ajustată în funcție de numărul de zile lucrătoare și de sezonalitate -

2021=100



[Datele graficului în format xls](#)

În luna februarie 2024, producția industrială (serie brută) a crescut față de luna precedentă cu 10,8%, datorită creșterii industriei prelucrătoare (+15,0%) și industriei extractive (+5,9%). Producția și furnizarea de energie electrică și termică, gaze, apă caldă și aer condiționat a scăzut cu 9,2%.

Producția industrială, serie ajustată în funcție de numărul de zile lucrătoare și de sezonalitate, a fost mai mare față de luna precedentă cu 2,7%, ca efect al creșterilor înregistrate în industria extractivă (+8,4%) și industria prelucrătoare (+3,1%). Producția și furnizarea de energie electrică și termică, gaze, apă caldă și aer condiționat a scăzut cu 2,8%.

Față de luna corespunzătoare din anul precedent, producția industrială (serie brută) a crescut cu 0,2%, ca efect al creșterilor înregistrate de industria extractivă (+2,9%) și industria prelucrătoare (+0,7%). Producția și furnizarea de energie electrică și termică, gaze, apă caldă și aer condiționat a scăzut cu 3,9%.

Producția industrială, serie ajustată în funcție de numărul de zile lucrătoare și de sezonalitate, a fost mai mică cu 2,2%, ca urmare a scăderilor înregistrate de producția și furnizarea de energie electrică și

termică, gaze, apă caldă și aer condiționat (-5,7%) și industria prelucrătoare (-2,2%). Industria extractivă a crescut cu 2,5%.

În perioada 1.I – 29.II.2024, comparativ cu perioada 1.I – 28.II.2023, **producția industrială (serie brută)** a scăzut cu 1,8%, din cauza scăderilor în cele trei sectoare industriale: producția și furnizarea de energie electrică și termică, gaze, apă caldă și aer condiționat (-3,0%), industria extractivă (-2,4%) și industria prelucrătoare (-1,6%).

Producția industrială, **serie ajustată în funcție de numărul de zile lucrătoare și de sezonality**, în perioada 1.I – 29.II.2024, comparativ cu perioada 1.I – 28.II.2023, a fost mai mică cu 3,1%, ca efect al scăderilor înregistrate de producția și furnizarea de energie electrică și termică, gaze, apă caldă și aer condiționat (-4,1%), industria prelucrătoare (-3,1%) și industria extractivă (-2,4%).

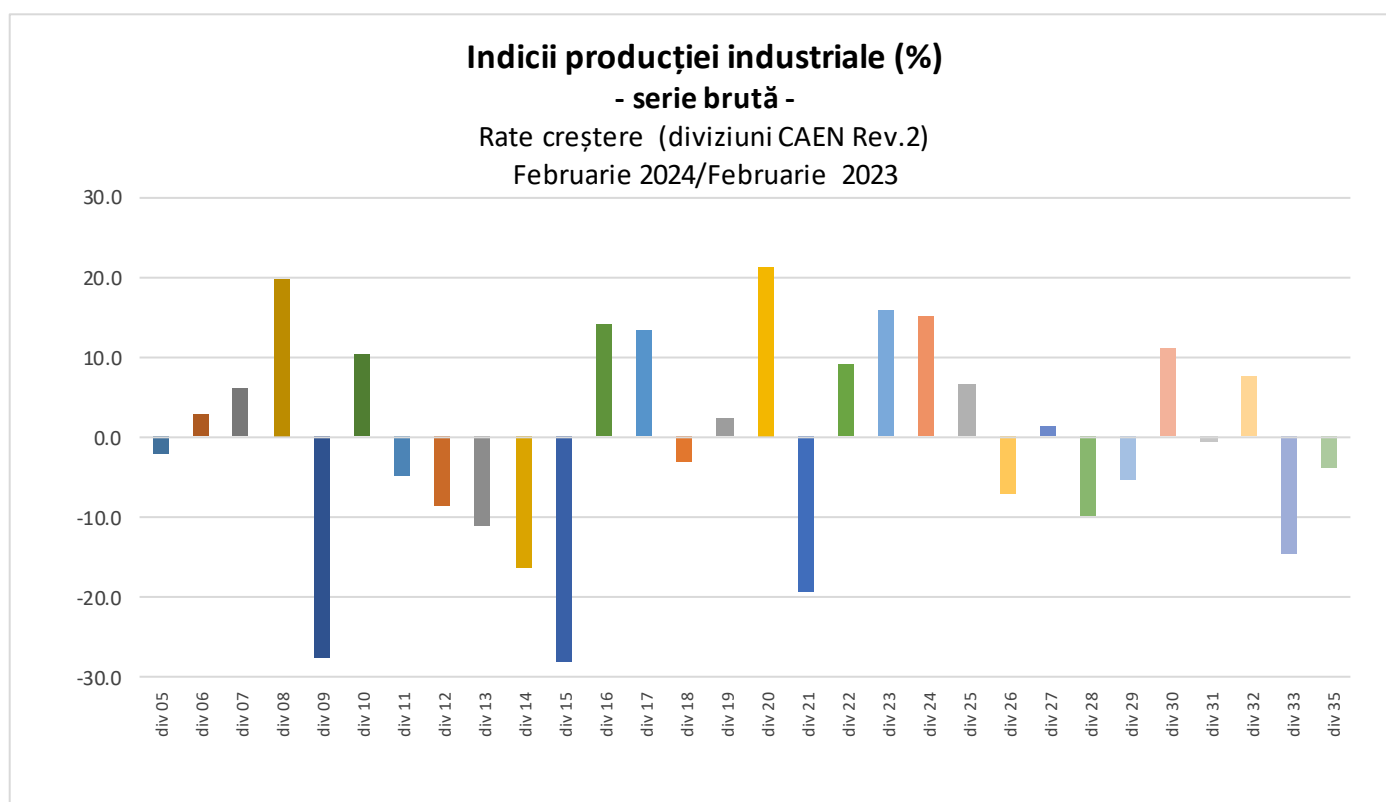
Indicii producției industriale, pe total și secțiuni ale industriei

- procente -

Indicele producției industriale - IPI		Februarie 2024		1.I-29.II. 2024/ 1.I-28.II. 2023
		față de: Ianuarie 2024	Februarie 2023	
TOTAL	B	110,8	100,2	98,2
	S	102,7	97,8	96,9
Industria extractivă	B	105,9	102,9	97,6
	S	108,4	102,5	97,6
Industria prelucrătoare	B	115,0	100,7	98,4
	S	103,1	97,8	96,9
Energie	B	90,8	96,1	97,0
	S	97,2	94,3	95,9

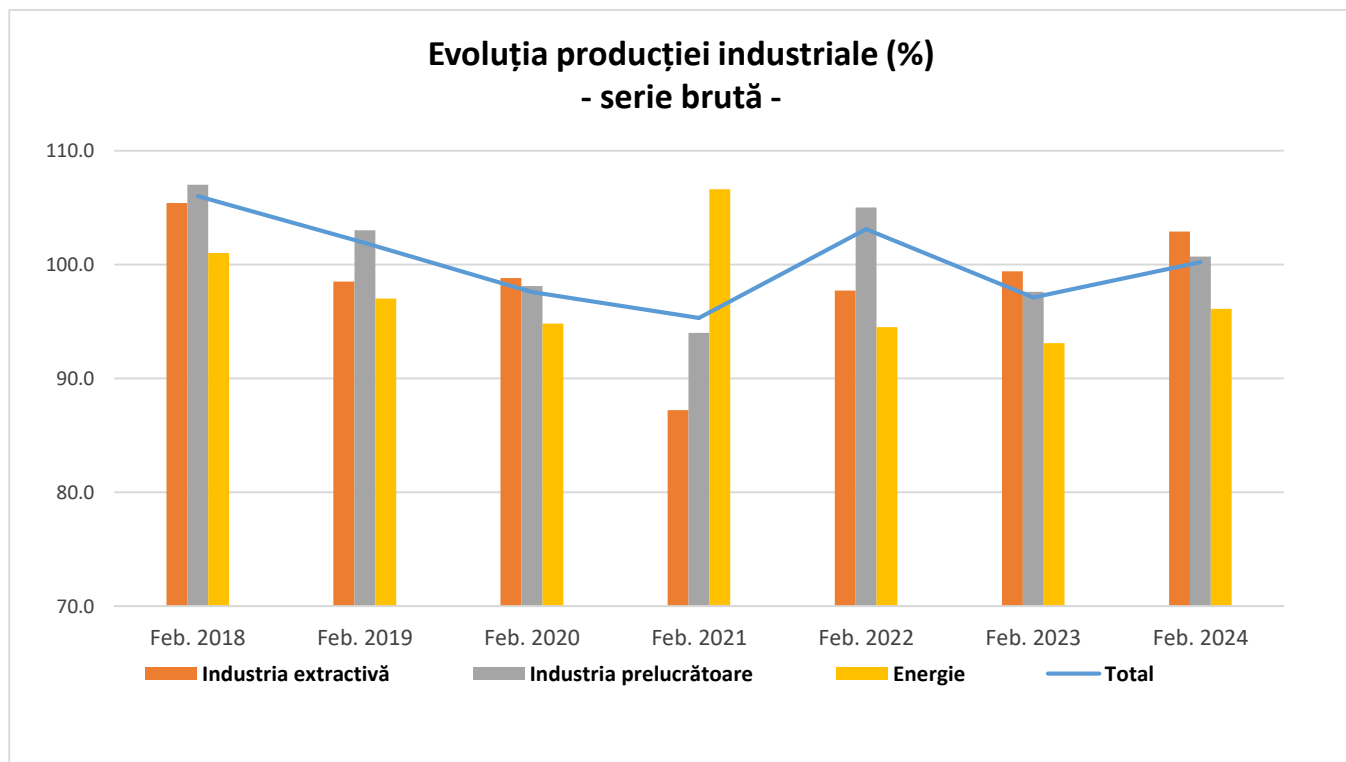
B= serie brută; S= serie ajustată în funcție de numărul de zile lucrătoare și de sezonality

[Datele tabelului în format xls](#)



Diviz	Denumire diviziune	Diviz	Denumire diviziune
05	Extracția cărbunelui superior și inferior	20	Fabricarea substanțelor și a produselor chimice
06	Extracția petrolului brut și a gazelor naturale	21	Fabricarea produselor farmaceutice de bază și a preparatelor farmaceutice
07	Extracția minereurilor metalifere	22	Fabricarea produselor din cauciuc și mase plastice
08	Alte activități extractive	23	Fabricarea altor produse din minerale nemetalice
09	Activități de servicii anexe extracției	24	Industria metalurgică
10	Industria alimentară	25	Industria construcțiilor metalice și a produselor din metal, exclusiv mașini, utilaje și instalații
11	Fabricarea băuturilor	26	Fabricarea calculatoarelor și a produselor electronice și optice
12	Fabricarea produselor din tutun	27	Fabricarea echipamentelor electrice
13	Fabricarea produselor textile	28	Fabricarea de mașini, utilaje și echipamente n.c.a.
14	Fabricarea articolelor de îmbrăcăminte	29	Fabricarea autovehiculelor de transport rutier, a remorcilor și semiremorcilor
15	Tăbăcirea și finisarea pieilor; fabricarea articolelor de voiaj și marochinărie, harnașamentelor și încălțăminte; prepararea și vopsirea blănurilor	30	Fabricarea altor mijloace de transport
16	Prelucrarea lemnului, fabricarea produselor din lemn și plută, cu excepția mobilei; fabricarea articolelor din paie și din alte materiale vegetale împletite	31	Fabricarea de mobilă
17	Fabricarea hârtiei și a produselor din hârtie	32	Alte activități industriale n.c.a.
18	Tipărirea și reproducerea pe suportți a înregistrărilor	33	Repararea, întreținerea și instalarea mașinilor și echipamentelor
19	Fabricarea produselor de cocserie și a produselor obținute din prelucrarea țiteiului	35	Producția și furnizarea de energie electrică și termică, gaze, apă caldă și aer condiționat

- luna corespunzătoare=100 -



Informații suplimentare:

- ✓ Indicele producției industriale (IPI) este un indice de volum și măsoară evoluția rezultatelor activităților cu caracter industrial dintr-o perioadă față de alta.
- ✓ Indicii producției industriale descriu evoluția industriei pe total, secțiuni (industria extractivă, prelucrătoare și producția și furnizarea de energie electrică și termică, gaze, apă caldă și aer condiționat), diviziuni CAEN Rev. 2, precum și pe marile grupe industriale.
- ✓ Calculul indicilor are la bază un eșantion de produse reprezentative grupate în 719 subclase elementare CPSA 2015, pentru care se înregistrează date cantitative privind producția realizată. Agregarea indicilor primari se realizează printr-un sistem de ponderări succesive; primii indici agregați sunt cei la nivelul subclasei CAEN Rev. 2, următoarele nivele fiind determinate ca o medie aritmetică ponderată a indicilor nivelului imediat inferior.
- ✓ Pe lângă indicii bruți ai producției industriale, se calculează lunar și indici ajustați cu numărul de zile lucrătoare și de sezonitate, prin metoda regresivă, folosind pachetul de programe JDemetra+ (metoda TRAMO/SEATS).

IMPORTANT!

Pentru a evidenția schimbările din structura economiei, începând cu publicarea datelor pentru luna de referință ianuarie 2024, anul de bază utilizat în calculul indicilor, pentru toți indicatorii pe termen scurt, a fost modificat din 2015 în 2021.

Schimbarea anului de bază presupune și actualizarea sistemului de ponderare, pentru a reflecta modificările structurale intervenite în activitățile din economia națională. Aceste modificări au determinat recalcularea și revizuirea corespunzătoare a seriilor de date publicate anterior.

Schimbarea anului de bază s-a făcut în doi pași, respectiv rebazarea indicilor pentru perioada 2005-2020 la noul an de referință (2021=100) și recalcularea indicilor cu noul sistem de ponderare începând din ianuarie 2021 și până în prezent.

Aceste modificări au apărut în comunicatele de presă, publicațiile statistice editate de INS și în baza de date TEMPO online.

Oficiul de Statistică al UE (Eurostat) și celelalte State Membre ale UE au procedat similar și simultan la schimbarea anului de bază, în vederea asigurării comparabilității între statele membre.

Informații suplimentare se pot obține din baza de date TEMPO online a INS (datele pentru luna februarie 2024 vor fi disponibile în 12 aprilie 2024) și publicațiile Buletin Statistic de Industrie (termen de apariție 22 aprilie 2024) și Buletin Statistic Lunar (termen de apariție 26 aprilie 2024).

Date comparative cu celelalte State Membre ale Uniunii Europene se pot obține din comunicatul de presă al Eurostat care va apărea luni, 15 aprilie 2024 și care poate fi consultat la adresa:

<http://ec.europa.eu/eurostat/web/main>

Următorul comunicat de presă referitor la indicii producției industriale va apărea marți, 14 mai 2024.

Arhiva comunicatelor de presă: <http://www.insse.ro/cms/ro/comunicate-de-presa-view>

Direcția de Comunicare

e-mail: birou presa@insse.ro

Tel: +4021 3181869