

Nr. 126/14 mai 2021

Domeniul: Agricultură

Efectivele de animale existente la 1 decembrie 2020

- În anul 2020, față de anul precedent, efectivele de ovine și caprine au crescut, iar efectivele de bovine, de porcine și de păsări au scăzut.
- La efectivele de ovine și caprine România ocupă locul doi în ierarhia statelor membre ale Uniunii Europene.

Tabelul 1: Efectivele de animale și păsări existente la 1 decembrie 2020 comparativ cu 1 decembrie 2019
-mii capete-

	1 decembrie 2019	1 decembrie 2020 ^{*)}	Diferențe (±) anul 2020 ^{*)} față de anul 2019
Bovine - total	1923,3	1910,9	-12,4
din care:			
- vaci, bivolițe și juninci	1241,2	1249,4	+8,2
Porcine - total	3834,1	3750,4	-83,7
din care:			
- scroafe de prăsilă	308,6	308,3	-0,3
Ovine și caprine - total	11953,6	12094,8	+141,2
din care:			
- oi, mioare și capre	9166,0	9218,3	+52,3
Păsări - total	75364,6	70501,2	-4863,4
din care:			
- păsări ouătoare adulte	40728,4	36462,2	-4266,2

^{*)} Date provizorii

[Datele tabelului în \(xls\)](#)

Numărul total de bovine la 1 decembrie 2020 față de 1 decembrie 2019 a scăzut cu 0,6%, iar efectivul matcă (vacii pentru lapte, bivolițe pentru reproducție și juninci pentru reproducție) a crescut cu 0,7%.

Numărul total de porcine și efectivul matcă (scroafe de prăsilă) au scăzut cu 2,2%, respectiv cu 0,1%.

Atât **numărul total de ovine și caprine** cât și efectivul matcă (oi, mioare și capre) au crescut cu 1,2%, respectiv cu 0,6%.

Numărul total de păsări și numărul de păsări ouătoare adulte au scăzut cu 6,5%, respectiv cu 10,5%.

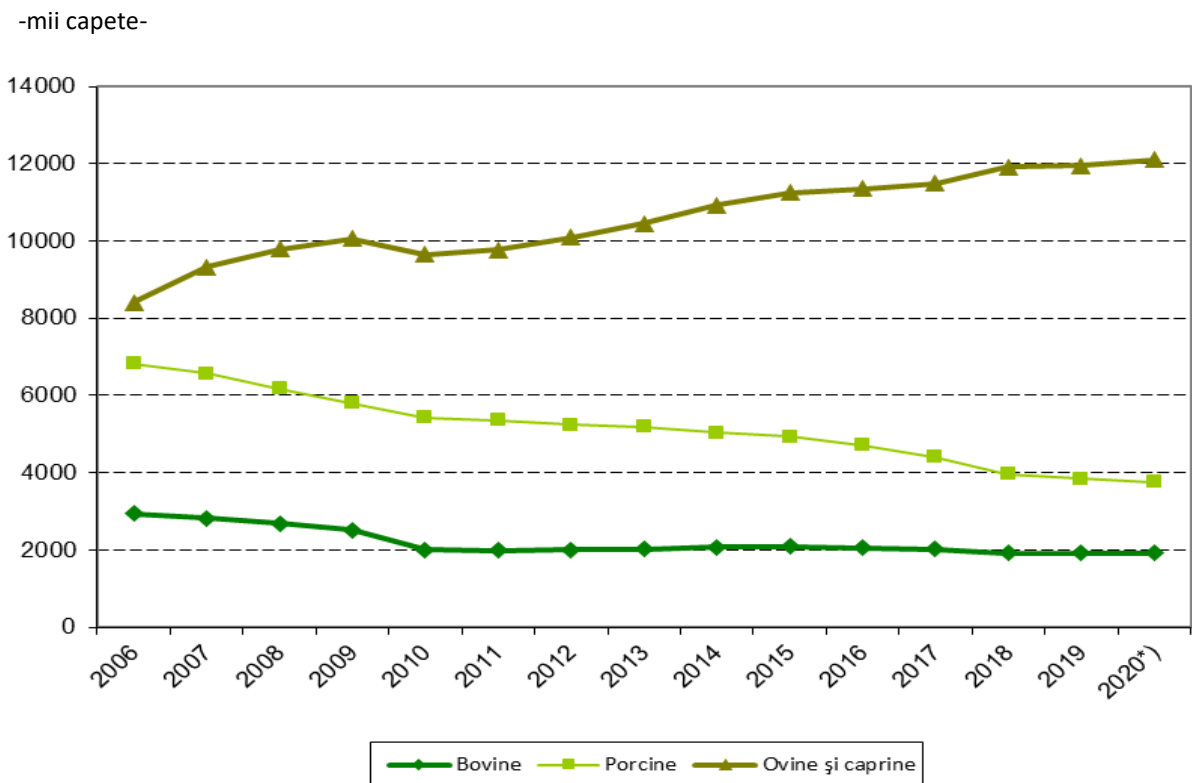
Evoluția efectivelor de animale în perioada 2006 – 2020

În perioada analizată efectivele de bovine au scăzut continuu din anul 2006 până în anul 2011, ajungând la 1988,9 mii capete. Din anul 2011 până în anul 2020, efectivele de bovine s-au menținut la un nivel aproximativ constant, reprezentând 65,1% în anul 2020 față de anul 2006.

Efectivele de porcine au scăzut ajungând la 55,0% în anul 2020 față de anul 2006.

Efectivele de ovine și caprine au început să crească, atingând în anul 2020 un nivel de 12094,8 mii capete, respectiv cu 43,9% mai mult față de anul 2006.

Grafic : Evoluția efectivelor de animale existentela 1 decembrie în perioada 2006 – 2020



*) Date provizorii

[Datele graficului în \(xls\)](#)

Efectivele de animale și densitatea acestora la 100 ha teren, în România și în unele state membre ale Uniunii Europene

Tabelul 2: Efective de bovine

Țara	Efective de bovine ^{*)} (mii capete)	Densitatea la 100 ha teren ^{**)} (capete)
România	1910,9	15,1
Belgia	2334,1	174,3
Bulgaria	588,6	12,1
Republica Cehă	1340,0	38,5
Danemarca	1500,0	57,7
Germania	11301,9	68,6
Irlanda	6529,4	144,4
Grecia	539,0	13,7
Spania	6636,4	34,4
Franța	17591,3	63,2
Croația	423,0	29,6

^{*)} Date provizorii.

^{**)} Suprafața formată din teren arabil, pășuni și fânețe

Pentru România s-au utilizat datele provizorii din anul 2020, iar pentru celelalte state membre datele finale din anul 2019 (excepție face Portugalia la care s-au utilizat datele finale din anul 2018).

[Datele tabelului în \(xls\)](#)

La efectivele de bovine, România s-a situat pe locul nouă în Uniunea Europeană, după Franța, Germania, Spania, Irlanda, Italia, Polonia, Olanda și Belgia. În ceea ce privește densitatea la 100 ha teren, țara noastră s-a aflat pe locul douăzeci din cele douăzeci și două de țări prezentate, fiind urmată de Grecia și Bulgaria.

Tabelul 3: Efective de porcine

Țara	Efective de porcine ^{*)} (mii capete)	Densitatea la 100 ha teren ^{**)} (capete)
România	3750,4	43,9
Belgia	6219,2	720,2
Bulgaria	592,1	17,1
Republica Cehă	1546,0	62,1
Danemarca	13391,0	559,3
Germania	26069,9	222,6
Irlanda	1678,6	380,0
Grecia	743,0	40,9
Spania	32676,7	271,8
Franța	13872,0	76,2
Croația	1035,0	125,8

^{*)} Date provizorii.

^{**)} Suprafața formată din teren arabil

Pentru România s-au utilizat datele provizorii din anul 2020, iar pentru celelalte state membre datele finale din anul 2019 (excepție face Portugalia la care s-au utilizat datele finale din anul 2018).

[Datele tabelului în \(xls\)](#)

La efectivele de porcine, România s-a situat pe locul nouă în Uniunea Europeană, după Spania, Germania, Franța, Danemarca, Polonia, Olanda, Italia și Belgia. În ceea ce privește densitatea la 100 ha teren, țara noastră s-a aflat pe locul optsprezece, din cele douăzeci și două de țări prezentate, fiind urmată de Grecia, Slovacia, Lituania și Bulgaria.

Țara	Efective de bovine ^{*)} (mii capete)	Densitatea la 100 ha teren ^{**)} (capete)
Italia	6400,0	59,8
Lituania	629,5	21,4
Ungaria	933,0	18,3
Olanda	3691,0	207,5
Austria	1855,4	71,8
Polonia	6278,9	44,3
Portugalia	1691,3	60,5
Slovenia	485,6	107,4
Slovacia	441,8	23,7
Finlanda	835,4	36,8
Suedia	1391,0	93,7

Tabelul 4: Efective de ovine și caprine

Țara	Efective de ovine și caprine ^{*)} (mii capete)	Densitatea la 100 ha teren ^{**)} (capete)
România	12094,8	95,7
Bulgaria	1561,6	32,1
Germania	1644,7	10,0
Grecia	11828,0	299,6
Spania	18090,3	93,8
Franța	8696,0	31,3
Croația	776,0	54,3

Țara	Efective de ovine și caprine ^{*)} (mii capete)	Densitatea la 100 ha teren ^{**)} (capete)
Italia	8099,9	75,7
Lituania	155,3	5,3
Ungaria	991,0	19,4
Olanda	1267,0	71,2
Austria	486,5	18,8
Portugalia	2482,2	88,8
Slovacia^{***)}	356,2	19,1

^{*)} Date provizorii.

^{**)} Suprafața formată din teren arabil, pășuni și fânețe

Pentru România s-au utilizat datele provizorii din anul 2020, iar pentru celelalte state membre datele finale din anul 2019 (excepție face Portugalia la care s-au utilizat datele finale din anul 2018).

^{***)} Pentru Slovacia, la efectivele de ovine și caprine s-au utilizat datele din anul 2019.

[Datele tabelului în \(xls\)](#)

La efectivele de ovine și caprine România s-a situat pe locul doi în rândul statelor membre după Spania. În ceea ce privește densitatea la 100 ha teren, țara noastră s-a aflat pe locul doi din cele paisprezece țări prezentate, după Grecia.

Informații suplimentare:

Pentru interpretarea corectă a indicatorilor, vă rugăm consultați [Precizările Metodologice](#) atașate comunicatului pe homepage.

Informații suplimentare se pot obține din publicația „Efectivele de animale și producția animală, în anul 2020”, termen de apariție 15 iulie 2021.

Următorul comunicat de presă va apărea în luna mai 2022.

Arhiva comunicatelor de presă: <http://www.insse.ro/cms/ro/comunicate-de-presa-view>

Direcția de Comunicare

e-mail: biroupresa@insse.ro

Tel: +4021 3181869

