

Domeniul: Piața forței de muncă

## CÂȘTIGUL SALARIAL MEDIU BRUT\*) PE ECONOMIE ÎN LUNA DECEMBRIE 2024 A FOST 9251 LEI ȘI CEL NET 5645 LEI

- În luna decembrie 2024, **câștigul salarial mediu brut** a fost 9251 lei, cu 426 lei (+4,8%) mai mare decât în luna noiembrie 2024.
- Câștigul salarial mediu net** a fost 5645 lei, în creștere cu 257 lei (+4,8%) față de luna noiembrie 2024.
- Valorile cele mai mari ale câștigului salarial mediu net s-au înregistrat în **activitățile de servicii în tehnologia informației (inclusiv activități de servicii informatice)** (12141 lei) și în **extracția petrolului brut și a gazelor naturale** (11860 lei), iar cele mai mici în **fabricarea articolelor de îmbrăcăminte** (3129 lei) și în **hoteluri și restaurante** (3325 lei).

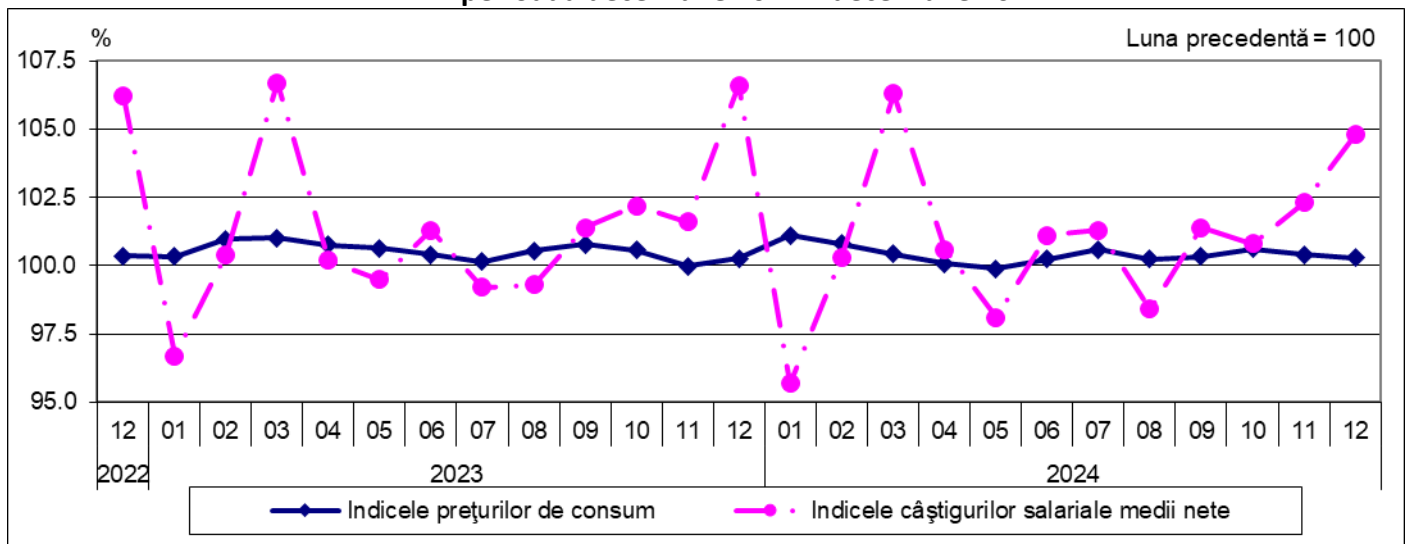
### Decembrie 2024 comparativ cu Decembrie 2023

- Comparativ cu luna decembrie a anului precedent, câștigul salarial mediu net a crescut cu 11,1%\*\*).

### Câștigul salarial în raport cu evoluția prețurilor de consum

- Indicele câștigului salarial real<sup>1</sup> a fost 105,7% în luna decembrie 2024 față de luna decembrie 2023.
- Indicele câștigului salarial real a fost 104,5% în decembrie 2024 față de luna noiembrie 2024.
- Față de luna octombrie 1990, indicele câștigului salarial real a fost 267,7%, cu 11,4 puncte procentuale mai mare decât cel înregistrat în luna noiembrie 2024.

### Evoluția indicilor prețurilor de consum și a indicilor câștigurilor salariale medii nete, în perioada decembrie 2022 – decembrie 2024



[Datele graficului \(xls\)](#)

În cursul anului se înregistrează fluctuații ale câștigului salarial determinate, în principal, de acordarea premiilor anuale și a primelor de sărbători, în special în lunile luate ca bază de comparație (decembrie, martie/aprilie). Acestea influențează creșterile sau scăderile în funcție de perioada în care sunt acordate, conducând, în cele din urmă, la estomparea fluctuațiilor câștigului salarial lunar la nivelul întregului an.

Evoluția câștigului salarial real depinde, atât de fluctuațiile câștigului salarial mediu net, cât și de rata inflației.

\*) Vezi [Precizările metodologice](#) de la punctul 4. Concepte și definiții

\*\*) Evoluția câștigului salarial mediu net pentru perioada decembrie 2023 – decembrie 2024 este prezentată în [Anexă](#)

<sup>1</sup> Calculat ca raport între indicele câștigului salarial mediu net și indicele prețurilor de consum

## Decembrie 2024 comparativ cu Noiembrie 2024

În luna decembrie 2024, în **majoritatea activităților din sectorul economic**<sup>2</sup>, **nivelul câștigului salarial mediu net a crescut** comparativ cu luna noiembrie 2024, ca urmare a acordării de prime ocazionale (prime trimestriale, anuale pentru sărbătorile de iarnă, pentru performanțe deosebite sau al 13-lea salariu), drepturi în natură și ajutoare bănești, sume din profitul net și din alte fonduri (inclusiv bilete de valoare). De asemenea, creșterile câștigului salarial mediu net s-au datorat realizărilor de producție ori încasărilor mai mari (în funcție de contracte/proiecte), cât și reducerilor de personal cu câștiguri salariale mai mici față de medie, din unele activități economice.

**Cele mai semnificative creșteri ale câștigului salarial mediu net** la nivel de secțiuni/diviziuni CAEN Rev.2 s-au înregistrat după cum urmează:

- cu 25,4% în extracția petrolului brut și a gazelor naturale;
- între 17,0% și 23,5% în fabricarea produselor de cocserie și a produselor obținute din prelucrarea țițeiului, producția și furnizarea de energie electrică și termică, gaze, apă caldă și aer condiționat, intermediari financiare (cu excepția activităților de asigurări și ale fondurilor de pensii), industria metalurgică;
- între 10,5% și 14,5% în fabricarea produselor farmaceutice de bază și a preparatelor farmaceutice, tranzacții imobiliare, activități de asigurări, reasigurări și ale fondurilor de pensii (cu excepția celor din sistemul public de asigurări sociale), fabricarea altor mijloace de transport, silvicultură și exploatare forestieră (inclusiv pescuit și acvacultură), colectarea și epurarea apelor uzate, captarea, tratarea și distribuția apei, tipărirea și reproducerea pe suporturi a înregistrărilor, fabricarea altor produse din minerale nemetalice, comerț cu ridicata și cu amănuntul (inclusiv repararea autovehiculelor și motocicletelor), activități de producție cinematografică, video și de programe de televiziune, înregistrări audio și activități de editare muzicală (inclusiv activități de difuzare și transmitere de programe);
- între 6,0% și 9,0% în activități profesionale, științifice și tehnice, fabricarea băuturilor, fabricarea produselor textile, alte activități de servicii, activități de editare, industria construcțiilor metalice și a produselor din metal (exclusiv mașini, utilaje și instalații), cercetare-dezvoltare, fabricarea calculatoarelor și a produselor electronice și optice.

**Scăderile câștigului salarial mediu net** față de luna noiembrie 2024 au fost determinate de acordarea în lunile precedente de prime ocazionale, drepturi în natură și ajutoare bănești, sume din profitul net și din alte fonduri (inclusiv bilete de valoare). De asemenea, scăderile câștigului salarial mediu net au fost determinate de nerealizările de producție ori încasărilor mai mici (în funcție de contracte/proiecte).

**Cele mai semnificative scăderi ale câștigului salarial mediu net** la nivel de secțiuni/diviziuni CAEN Rev.2 s-au înregistrat după cum urmează:

- cu 9,3% în fabricarea de mașini, utilaje și echipamente n.c.a.;
- între 1,5% și 2,5% în alte activități industriale n.c.a., activități de servicii în tehnologia informației (inclusiv activități de servicii informatice), fabricarea echipamentelor electrice, fabricarea de mobilă, activități auxiliare pentru intermediari financiare, activități de asigurare și fonduri de pensii, fabricarea autovehiculelor de transport rutier, a remorcilor și semiremorcilor.

În **sectorul bugetar**<sup>3</sup> în luna decembrie 2024, câștigul salarial mediu net a înregistrat ușoare creșteri comparativ cu luna precedentă în administrația publică (+1,3%), respectiv în sănătate și asistență socială (+1,1%). În învățământ, câștigul salarial mediu net a scăzut comparativ cu luna precedentă (-2,5%) ca urmare a reducerii sumelor reprezentând plata cu ora a cadrelor didactice pe perioada vacanței școlare.

### Informații suplimentare:

**\*) Câștigul salarial mediu brut lunar se determină prin raportarea sumelor brute plătite din fondul de salarii, din profitul net și alte fonduri (exclusiv sumele compensatorii, sumele plătite retroactiv ca urmare a câștigării în instanță a drepturilor bănești aferente anilor anteriori) la numărul mediu al salariaților.**

Pentru interpretarea corectă a indicatorilor, vă rugăm să consultați [Precizările Metodologice](#) atașate comunicatului pe homepage. *Câștigurile salariale medii lunare brute și nete sunt prezentate în [Anexă](#). Informații suplimentare se pot obține:*

- *accesând baza de date on-line TEMPO (începând cu data de 14 februarie 2025):*

<http://statistici.insse.ro:8077/tempo-online/#/pages/tables/insse-table>

- *din publicația Buletinul Statistic Lunar nr. 12/2024: <https://insse.ro/cms/ro/publicatii-statistice-in-format-electronic>*

Următorul comunicat de presă referitor la câștigul salarial mediu lunar va apărea la data de 14 martie 2025.

Arhiva comunicatelor de presă <https://insse.ro/cms/ro/comunicate-de-presa-view>

**Diracția de Diseminare Date Statistice și Comunicare:** e-mail: [birou presa@insse.ro](mailto:birou presa@insse.ro), Tel: +40213181869

<sup>2</sup> Exclusiv activitățile de administrație publică, învățământ, sănătate și asistență socială

<sup>3</sup> Vezi [Precizările metodologice](#) de la punctul 3 referitoare la „sectorul bugetar”