

Domeniul: Piața forței de muncă

CÂȘTIGUL SALARIAL MEDIU BRUT*) PE ECONOMIE ÎN LUNA DECEMBRIE 2021 A FOST 6327 LEI ȘI CEL NET 3879 LEI

- În luna decembrie 2021, **câștigul salarial mediu nominal brut** a fost 6327 lei, cu 383 lei (+6,4%) mai mare decât în luna noiembrie 2021.
- **Câștigul salarial mediu nominal net** a fost 3879 lei, în creștere față de luna precedentă cu 234 lei (+6,4%).
- **Valorile cele mai mari ale câștigului salarial mediu nominal net** s-au înregistrat în **fabricarea produselor de cocserie și a produselor obținute din prelucrarea țiteiului** (10534 lei), iar **cele mai mici în hoteluri și restaurante** (1922 lei).

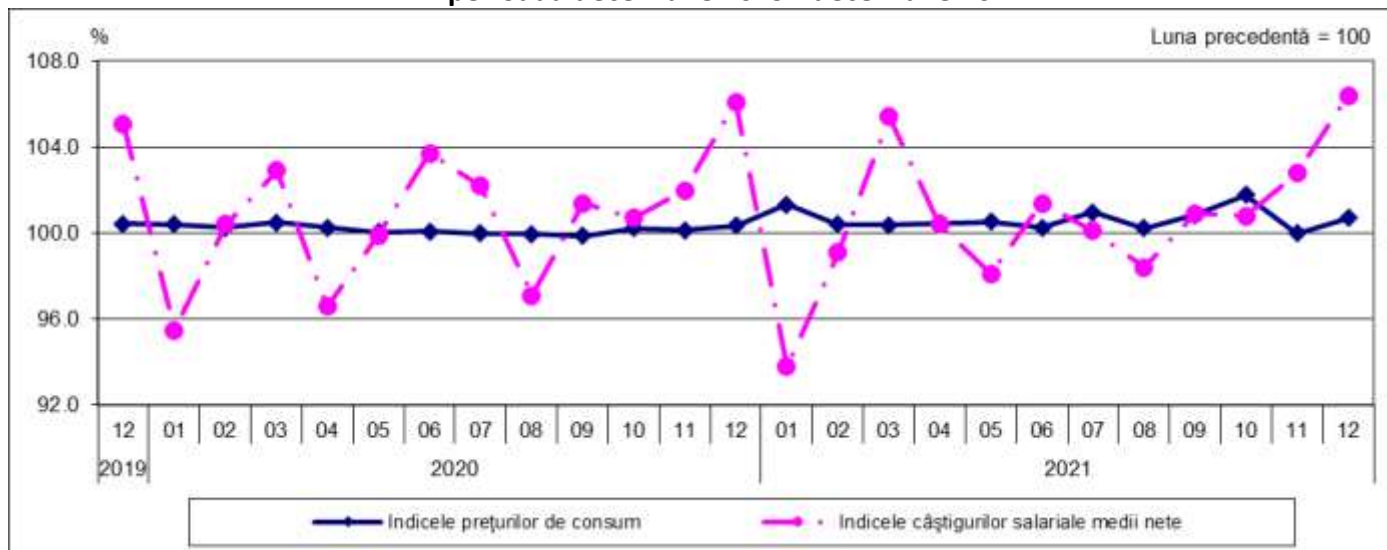
Decembrie 2021 comparativ cu Decembrie 2020

- Comparativ cu luna decembrie a anului precedent, câștigul salarial mediu nominal net a crescut cu 7,2%**).

Câștigul salarial în raport cu evoluția prețurilor de consum

- Indicele câștigului salarial real¹ a fost 99,1% pentru luna decembrie 2021 față de aceeași perioadă a anului precedent.
- Indicele câștigului salarial real a fost 105,6% pentru luna decembrie 2021 față de luna precedentă.
- Față de luna octombrie 1990, indicele câștigului salarial real a fost 240,0%, cu 12,9 puncte procentuale mai mare față de cel înregistrat în luna noiembrie 2021.

Evoluția indicilor prețurilor de consum și a indicilor câștigurilor salariale medii nete, în perioada decembrie 2019 - decembrie 2021



[Datele graficului \(xls\)](#)

În cursul anului se înregistrează fluctuații ale câștigului salarial determinate, în principal, de acordarea premiilor anuale și a primelor de sărbători (decembrie, martie/aprilie). Acestea influențează creșterile sau scăderile în funcție de perioada în care sunt acordate, conducând, în cele din urmă, la estomparea fluctuațiilor câștigului salarial lunar la nivelul întregului an.

Evoluția câștigului salarial real depinde, atât de fluctuațiile câștigului salarial mediu nominal net, cât și de rata inflației.

*) Vezi Precizările metodologice de la punctul 4. Concepte și definiții

**) Evoluția câștigului salarial mediu nominal net pentru perioada decembrie 2020 – decembrie 2021 este prezentată în Anexă

¹ Calculat ca raport între indicele câștigului salarial nominal net și indicele prețurilor de consum

Decembrie 2021 comparativ cu Noiembrie 2021

În luna decembrie 2021, în **majoritatea activităților din sectorul economic², nivelul câștigului salarial mediu net a crescut** față de luna precedentă, ca urmare a acordării de prime ocazionale (prime trimestriale, anuale, pentru sărbătorile de iarnă, pentru performanțe deosebite sau al 13-lea salariu), drepturi în natură și ajutoare bănești, sume din profitul net și alte fonduri (inclusiv bilete de valoare). De asemenea, creșterile câștigului salarial mediu net s-au datorat realizărilor de producție ori încasărilor mai mari (în funcție de contracte/proiecte), cât și reducerilor de personal cu câștiguri salariale mai mici față de medie, din unele activități economice.

Cele mai semnificative creșteri ale câștigului salarial mediu net la nivel de secțiuni/diviziuni CAEN Rev.2 s-au înregistrat după cum urmează:

- cu 48,3% în fabricarea produselor de cocserie și a produselor obținute din prelucrarea țițeiului, respectiv cu 42,9% în extracția petrolului brut și a gazelor naturale;
- între 27,0% și 32,5% în extracția cărbunelui superior și inferior, industria metalurgică, intermediari financiare (cu excepția activităților de asigurări și ale fondurilor de pensii), producția și furnizarea de energie electrică și termică, gaze, apă caldă și aer condiționat;
- între 16,0% și 23,0% în tipărirea și reproducerea pe suporturi a înregistrărilor, telecomunicații, alte activități extractive, colectarea și epurarea apelor uzate, transporturi pe apă;
- între 10,0% și 15,0% în captarea, tratarea și distribuția apei, fabricarea altor mijloace de transport, fabricarea produselor farmaceutice de bază și a preparatelor farmaceutice, activități profesionale, științifice și tehnice, silvicultură și exploatare forestieră (inclusiv pescuit și acvacultură), activități de producție cinematografică, video și de programe de televiziune, înregistrări audio și activități de editare muzicală (inclusiv activități de difuzare și transmitere de programe), activități de servicii anexe extracției, fabricarea altor produse din minerale nemetalice, tranzacții imobiliare, activități de asigurări, reasigurări și ale fondurilor de pensii (cu excepția celor din sistemul public de asigurări sociale), comerț cu ridicata și cu amănuntul (inclusiv repararea autovehiculelor și motocicletelor), depozitare și activități auxiliare pentru transporturi, fabricarea substanțelor și a produselor chimice.

Scăderile câștigului salarial mediu net față de luna noiembrie 2021 au fost determinate de acordarea în lunile precedente de prime ocazionale, drepturi în natură și ajutoare bănești, sume din profitul net și alte fonduri (inclusiv bilete de valoare). De asemenea, scăderile câștigului salarial mediu net au fost cauzate de întreruperi/încetări ale activității economice, de șomajul tehnic sau de remunerarea parțială a salariaților, de nerealizările de producție ori încasările mai mici (în funcție de contracte/proiecte).

Scăderi ale câștigului salarial mediu net la nivel de secțiuni/diviziuni CAEN Rev.2 s-au înregistrat în fabricarea de mașini, utilaje și echipamente n.c.a (-8,0%), respectiv în tăbăcirea și finisarea pieilor (inclusiv fabricarea articolelor de voiaj și marochinărie, harnașamentelor și încălțămintei; prepararea și vopsirea blănurilor) (-0,1%) .

În **sectorul bugetar³** s-au înregistrat ușoare creșteri ale câștigului salarial mediu net comparativ cu luna precedentă în administrația publică (+0,6%). Câștigului salarial mediu net a scăzut comparativ cu luna precedentă în învățământ (-1,0% ca urmare a reducerii sumelor reprezentând plata cu ora a cadrelor didactice pe perioada vacanței școlare), respectiv în sănătate și asistență socială (-0,1%)

Informații suplimentare:

***) Câștigul salarial mediu brut lunar se determină prin raportarea sumelor brute plătite din fondul de salarii, din profitul net și alte fonduri (exclusiv sumele compensatorii, sumele plătite retroactiv ca urmare a câștigării în instanță a drepturilor bănești aferente anilor anteriori) la numărul mediu al salariaților.**

Pentru interpretarea corectă a indicatorilor, vă rugăm să consultați [Precizările Metodologice](#) atașate comunicatului pe homepage.

Câștigurile salariale medii lunare brute și nete sunt prezentate în [Anexă](#). Informații suplimentare se pot obține:

- *accesând baza de date on-line TEMPO (începând cu data de 14 februarie 2022):*

<http://statistici.insse.ro:8077/tempo-online/>

- *din Buletinul Statistic Lunar nr. 12/2021.*

Următorul comunicat de presă referitor la câștigul salarial mediu lunar va apărea la data de 15 martie 2022.

Arhiva comunicatelor de presă <http://www.insse.ro/cms/ro/comunicate-de-presa-view>

Direcția de Comunicare: e-mail: biroupresa@insse.ro

Tel: +4021 3181869

² Exclusiv activitățile economice din administrația publică, învățământ, sănătate și asistență socială

³ Vezi Precizările metodologice de la punctul 3 referitoare la „sectorul bugetar”