

Domeniul: Piața forței de muncă

CÂȘTIGUL SALARIAL MEDIU BRUT*) PE ECONOMIE ÎN LUNA OCTOMBRIE 2024 A FOST 8612 LEI ȘI CEL NET 5268 LEI

- În luna octombrie 2024, **câștigul salarial mediu brut** a fost 8612 lei, cu 59 lei (+0,7%) mai mare decât în luna septembrie 2024.
- **Câștigul salarial mediu net** a fost 5268 lei, în creștere cu 40 lei (+0,8%) față de luna septembrie 2024.
- **Valorile cele mai mari ale câștigului salarial mediu net** s-au înregistrat în **activități de servicii în tehnologia informației (inclusiv activități de servicii informatice)** (11541 lei), iar **cele mai mici** în **fabricarea articolelor de îmbrăcăminte** (3078 lei).

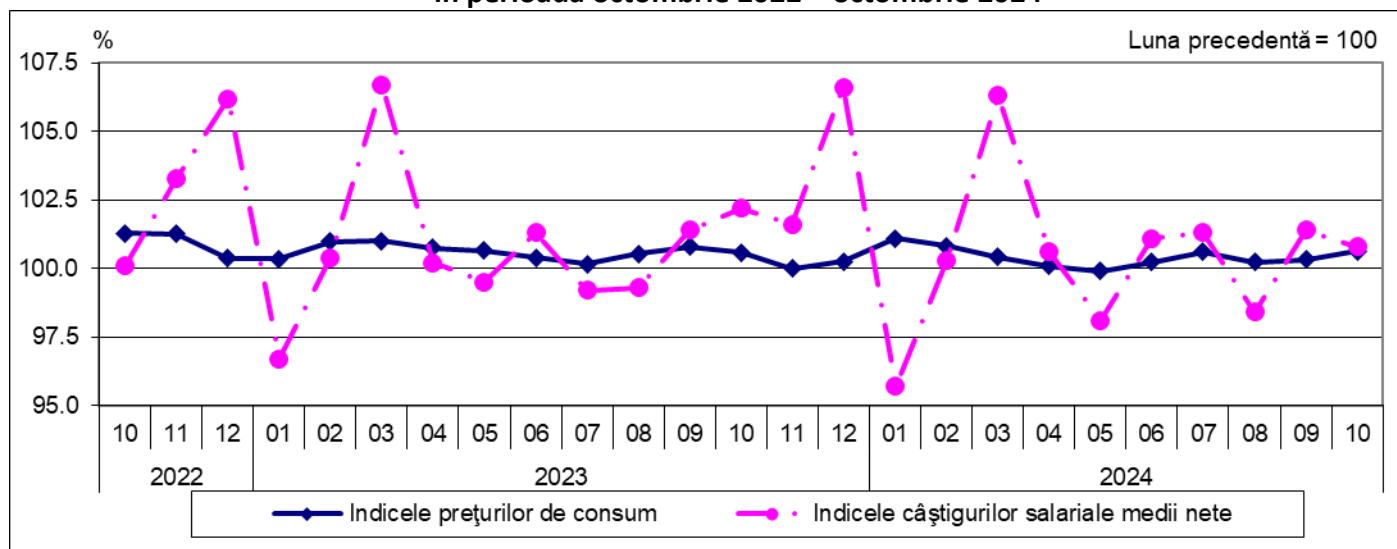
Octombrie 2024 comparativ cu Octombrie 2023

- Comparativ cu luna octombrie a anului precedent, câștigul salarial mediu net a crescut cu 12,3%**).

Câștigul salarial în raport cu evoluția prețurilor de consum

- Indicele câștigului salarial real¹ a fost 107,3% în luna octombrie 2024 față de luna octombrie 2023.
- Indicele câștigului salarial real a fost 100,2% în octombrie 2024 față de luna septembrie 2024.
- Față de luna octombrie 1990, indicele câștigului salarial real a fost 251,6%, cu 0,4 puncte procentuale mai mare decât cel înregistrat în luna septembrie 2024.

Evoluția indicilor prețurilor de consum și a indicilor câștigurilor salariale medii nete, în perioada octombrie 2022 – octombrie 2024



[Datele graficului \(xls\)](#)

În cursul anului se înregistrează fluctuații ale câștigului salarial determinate, în principal, de acordarea premiilor anuale și a primelor de sărbători, în special în lunile luate ca bază de comparație (decembrie, martie/aprilie). Acestea influențează creșterile sau scăderile în funcție de perioada în care sunt acordate, conducând, în cele din urmă, la estomparea fluctuațiilor câștigului salarial lunar la nivelul întregului an.

Evoluția câștigului salarial real depinde, atât de fluctuațiile câștigului salarial mediu net, cât și de rata inflației.

*) Vezi [Precizările metodologice](#) de la punctul 4. Concepte și definiții

**) Evoluția câștigului salarial mediu net pentru perioada octombrie 2023 – octombrie 2024 este prezentată în [Anexă](#)

¹ Calculat ca raport între indicele câștigului salarial mediu net și indicele prețurilor de consum

Octombrie 2024 comparativ cu Septembrie 2024

În luna octombrie 2024, în **majoritatea activităților din sectorul economic**², **nivelul câștigului salarial mediu net a crescut** comparativ cu luna septembrie 2024, ca urmare a acordării de prime ocazionale (prime trimestriale, anuale sau pentru performanțe deosebite), drepturi în natură și ajutoare bănești, sume din profitul net și din alte fonduri (inclusiv bilete de valoare). De asemenea, creșterile câștigului salarial mediu net s-au datorat realizărilor de producție ori încasărilor mai mari (în funcție de contracte/proiecte).

Cele mai semnificative creșteri ale câștigului salarial mediu net la nivel de secțiuni/diviziuni CAEN Rev.2 s-au înregistrat după cum urmează:

- cu 12,0% în fabricarea calculatoarelor și a produselor electronice și optice, respectiv cu 10,2% în extracția minereurilor metalifere;
- între 3,5% și 8,0% în extracția cărbunelui superior și inferior, fabricarea produselor farmaceutice de bază și a preparatelor farmaceutice, activități auxiliare pentru intermediari financiare, activități de asigurare și fonduri de pensii, fabricarea produselor din tutun, fabricarea de mașini, utilaje și echipamente n.c.a.;
- între 2,0% și 3,0% în fabricarea de mobilă, intermediari financiare (cu excepția activităților de asigurări și ale fondurilor de pensii), activități de poștă și de curier, alte activități extractive, industria construcțiilor metalice și a produselor din metal (exclusiv mașini, utilaje și instalații), alte activități industriale n.c.a., tăbăcirea și finisarea pieilor (inclusiv fabricarea articolelor de voiaj și marochinărie, harnașamentelor și încălțămintei; prepararea și vopsirea blănurilor), fabricarea echipamentelor electrice, transporturi aeriene, silvicultură și exploatare forestieră (inclusiv pescuit și acvacultură), fabricarea articolelor de îmbrăcăminte, repararea, întreținerea și instalarea mașinilor și echipamentelor, comerț cu ridicata și cu amănuntul (inclusiv repararea autovehiculelor și motocicletelor), activități de editare, activități de producție cinematografică, video și de programe de televiziune, înregistrări audio și activități de editare muzicală (inclusiv activități de difuzare și transmitere de programe), activități de asigurări, reasigurări și ale fondurilor de pensii (cu excepția celor din sistemul public de asigurări sociale).

Scăderile câștigului salarial mediu net față de luna septembrie 2024 au fost determinate de acordarea în lunile precedente de prime ocazionale, drepturi în natură și ajutoare bănești, sume din profitul net și din alte fonduri (inclusiv bilete de valoare). De asemenea, scăderile câștigului salarial mediu net au fost determinate de nerealizările de producție ori de încasările mai mici (în funcție de contracte/proiecte).

Cele mai semnificative scăderi ale câștigului salarial mediu net la nivel de secțiuni/diviziuni CAEN Rev.2 s-au înregistrat după cum urmează:

- cu 16,2% în extracția petrolului brut și a gazelor naturale, respectiv cu 15,8% în fabricarea produselor de cocserie și a produselor obținute din prelucrarea țițeiului;
- între 2,0% și 8,5% în industria metalurgică, activități de servicii anexe extracției, fabricarea autovehiculelor de transport rutier, a remorcilor și semiremorcilor, transporturi pe apă, depozitare și activități auxiliare pentru transport, fabricarea substanțelor și a produselor chimice.

În **sectorul bugetar**³ în luna octombrie 2024 s-au înregistrat creșteri ale câștigului salarial mediu net comparativ cu luna precedentă în învățământ (+3,0%, ca urmare a plății cu ora a cadrelor didactice), respectiv în administrația publică (+0,8%). În sănătate și asistență socială, câștigului salarial mediu net a scăzut ușor comparativ cu luna precedentă (-1,2%).

Informații suplimentare:

***) Câștigul salarial mediu brut lunar se determină prin raportarea sumelor brute plătite din fondul de salarii, din profitul net și alte fonduri (exclusiv sumele compensatorii, sumele plătite retroactiv ca urmare a câștigării în instanță a drepturilor bănești aferente anilor anteriori) la numărul mediu al salariaților.**

Pentru interpretarea corectă a indicatorilor, vă rugăm să consultați [Precizările Metodologice](#) atașate comunicatului pe homepage. *Câștigurile salariale medii lunare brute și nete sunt prezentate în Anexă. Informații suplimentare se pot obține:*

- *accesând baza de date on-line TEMPO (începând cu data de 13 decembrie 2024):*

<http://statistici.insse.ro:8077/tempo-online/#/pages/tables/insse-table>

- *din publicația Buletinul Statistic Lunar nr. 10/2024: <https://insse.ro/cms/ro/publicatii-statistice-in-format-electronic>*

Următorul comunicat de presă referitor la câștigul salarial mediu lunar va apărea la data de 16 ianuarie 2025.

Arhiva comunicatelor de presă <https://insse.ro/cms/ro/comunicate-de-presa-view>

Diracția de Diseminare Date Statistice și Comunicare: e-mail: birouipresa@insse.ro, Tel: +40213181869

² Exclusiv activitățile de administrație publică, învățământ, sănătate și asistență socială

³ Vezi Precizările metodologice de la punctul 3 referitoare la „sectorul bugetar”