

Domeniul: Piața forței de muncă

CÂȘTIGUL SALARIAL MEDIU BRUT*) PE ECONOMIE ÎN LUNA OCTOMBRIE 2021 A FOST 5773 LEI ȘI CEL NET 3544 LEI

- În luna octombrie 2021, **câștigul salarial mediu nominal brut** a fost 5773 lei, cu 41 lei (+0,7%) mai mare decât în luna septembrie 2021.
- **Câștigul salarial mediu nominal net** a fost 3544 lei, în creștere față de luna precedentă, cu 27 lei (+0,8%).
- **Valorile cele mai mari ale câștigului salarial mediu nominal net** s-au înregistrat în **activități de servicii în tehnologia informației (inclusiv activități de servicii informatice)** (8596 lei), iar **cele mai mici** în **hoteluri și restaurante** (1907 lei).

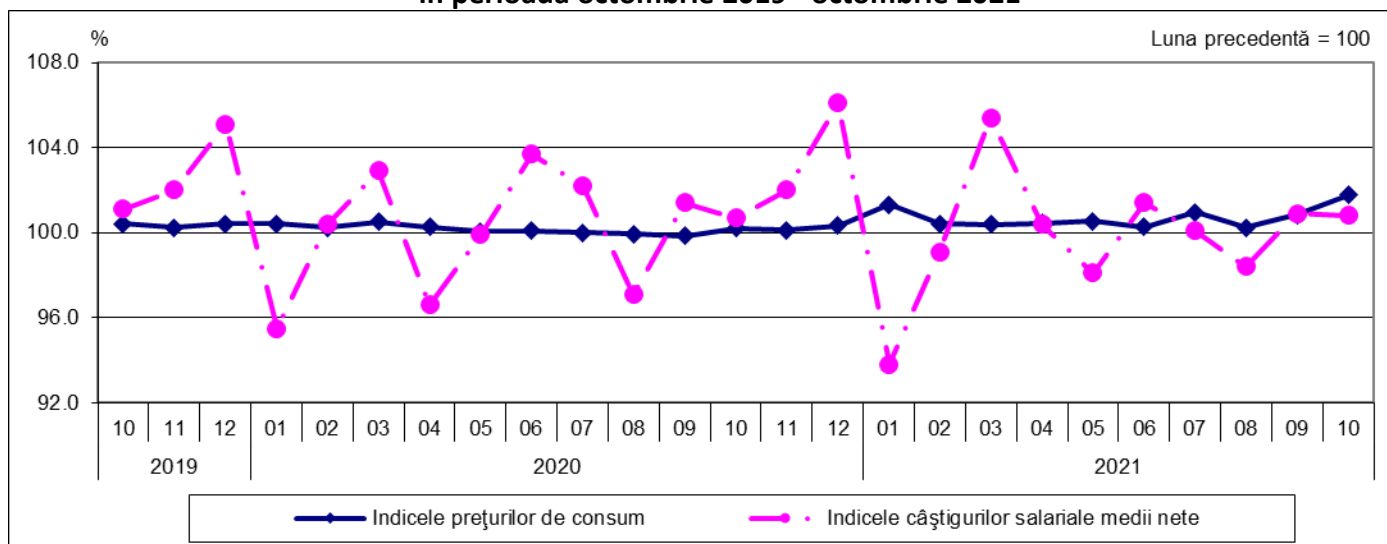
Octombrie 2021 comparativ cu Octombrie 2020

- Comparativ cu luna octombrie a anului precedent, câștigul salarial mediu nominal net a crescut cu 6,0%**).

Câștigul salarial în raport cu evoluția prețurilor de consum

- Indicele câștigului salarial real¹ a fost 98,2% pentru luna octombrie 2021 față de aceeași perioadă a anului precedent.
- Indicele câștigului salarial real a fost 99,0% pentru luna octombrie 2021 față de luna precedentă.
- Față de luna octombrie 1990, indicele câștigului salarial real a fost 220,8%, cu 2,2 puncte procentuale mai mic față de cel înregistrat în luna septembrie 2021.

Evoluția indicilor prețurilor de consum și a indicilor câștigurilor salariale medii nete, în perioada octombrie 2019 - octombrie 2021



[Datele graficului \(xls\)](#)

În cursul anului se înregistrează fluctuații ale câștigului salarial determinate, în principal, de acordarea premiilor anuale și a primelor de sărbători (decembrie, martie/aprilie). Acestea influențează creșterile sau scăderile în funcție de perioada în care sunt acordate, conducând, în cele din urmă, la estomparea fluctuațiilor câștigului salarial lunar la nivelul întregului an.

Evoluția câștigului salarial real depinde, atât de fluctuațiile câștigului salarial mediu nominal net, cât și de rata inflației.

*) Vezi Precizările metodologice de la punctul 4. Concepte și definiții

**) Evoluția câștigului salarial mediu nominal net pentru perioada octombrie 2020 – octombrie 2021 este prezentată în Anexă

¹ Calculat ca raport între indicele câștigului salarial nominal net și indicele prețurilor de consum

Octombrie 2021 comparativ cu Septembrie 2021

În luna octombrie 2021, în **majoritatea activităților din sectorul economic², nivelul câștigului salarial mediu net a crescut** față de luna precedentă ca urmare a acordării de prime ocazionale (prime trimestriale, anuale sau pentru performanțe deosebite), drepturi în natură și ajutoare bănești, sume din profitul net și alte fonduri (inclusiv bilete de valoare). De asemenea, creșterile câștigului salarial mediu net s-au datorat realizărilor de producție ori încasărilor mai mari (în funcție de contracte/proiecte).

Cele mai semnificative creșteri ale câștigului salarial mediu net la nivel de secțiuni/diviziuni CAEN Rev.2 s-au înregistrat după cum urmează:

- cu 8,1% în industria metalurgică;
- între 3,5% și 7,5% în fabricarea produselor din tutun, activități de editare, fabricarea substanțelor și a produselor chimice, fabricarea calculatoarelor și a produselor electronice și optice, cercetare-dezvoltare;
- între 1,5% și 3,0% în alte activități extractive, depozitare și activități auxiliare pentru transporturi, transporturi pe apă, fabricarea echipamentelor electrice, activități de poștă și de curier, producția și furnizarea de energie electrică și termică, gaze, apă caldă și aer condiționat, activități profesionale, științifice și tehnice, fabricarea produselor din cauciuc și mase plastice, industria construcțiilor metalice și a produselor din metal (exclusiv mașini, utilaje și instalații), activități de servicii administrative și activități de servicii suport.

Scăderile câștigului salarial mediu net față de luna septembrie 2021 au fost determinate de acordarea în lunile precedente de prime ocazionale, drepturi în natură și ajutoare bănești, sume din profitul net și alte fonduri (inclusiv bilete de valoare). De asemenea, scăderile câștigului salarial mediu net au fost cauzate de întreruperi/încetări ale activității economice, de șomajul tehnic sau de remunerarea parțială a salariaților, de nerealizările de producție ori încasările mai mici (în funcție de contracte/proiecte).

Cele mai semnificative scăderi ale câștigului salarial mediu net la nivel de secțiuni/diviziuni CAEN Rev.2 s-au înregistrat după cum urmează:

- cu 21,5% în extracția petrolului brut și a gazelor naturale, respectiv cu 12,5% în fabricarea produselor de cocserie și a produselor obținute din prelucrarea țițeiului;
- între 6,5% și 7,5% în activități de servicii anexe extracției, tipărirea și reproducerea pe suporturi a înregistrărilor, extracția minereurilor metalifere;
- între 1,0% și 3,0% în silvicultură și exploatare forestieră (inclusiv pescuit și acvacultură), activități auxiliare pentru intermediari financiare, activități de asigurare și fonduri de pensii, alte activități de servicii, prelucrarea lemnului, fabricarea produselor din lemn și plută (cu excepția mobilei, inclusiv fabricarea articolelor din paie și din alte materiale vegetale împletite), fabricarea autovehiculelor de transport rutier, a remorcilor și semiremorcilor, fabricarea băuturilor, repararea, întreținerea și instalarea mașinilor și echipamentelor, fabricarea produselor farmaceutice de bază și a preparatelor farmaceutice, hoteluri și restaurante.

În **sectorul bugetar³** s-au înregistrat creșteri ale câștigului salarial mediu net comparativ cu luna precedentă în sănătate și asistență socială (+3,8%), respectiv în învățământ (+2,5%). În administrația publică, câștigului salarial mediu net a avut același nivel cu cel din luna precedentă.

Informații suplimentare:

***) Câștigul salarial mediu brut lunar se determină prin raportarea sumelor brute plătite din fondul de salarii, din profitul net și alte fonduri (exclusiv sumele compensatorii, sumele plătite retroactiv ca urmare a câștigării în instanță a drepturilor bănești aferente anilor anteriori) la numărul mediu al salariaților.**

Pentru interpretarea corectă a indicatorilor, vă rugăm să consultați [Precizările Metodologice](#) atașate comunicatului pe homepage.

Câștigurile salariale medii lunare brute și nete sunt prezentate în [Anexă](#). Informații suplimentare se pot obține:

- *accesând baza de date on-line TEMPO (începând cu data de 14 decembrie 2021):*

<http://statistici.insse.ro:8077/tempo-online/#/pages/tables/insse-table>

- *din Buletinul Statistic Lunar nr. 10/2021.*

Următorul comunicat de presă referitor la câștigul salarial mediu lunar va apărea la data de 13 ianuarie 2022.

Arhiva comunicatelor de presă <https://insse.ro/cms/ro/comunicate-de-presa-view>

Direcția de Comunicare: e-mail: birouipresa@insse.ro

Tel: +4021 3181869

² Exclusiv activitățile economice din administrația publică, învățământ, sănătate și asistență socială

³ Vezi Precizările metodologice de la punctul 3 referitoare la „sectorul bugetar”