

Domeniul: Piața forței de muncă

CÂȘTIGUL SALARIAL MEDIU BRUT*) PE ECONOMIE ÎN LUNA OCTOMBRIE 2020 A FOST 5452 LEI ȘI CEL NET 3343 LEI

- În luna octombrie 2020, **câștigul salarial mediu nominal brut** a fost 5452 lei, cu 38 lei (+0,7%) mai mare decât în luna septembrie 2020.
- **Câștigul salarial mediu nominal net** a fost 3343 lei, în creștere față de luna precedentă cu 22 lei (+0,7%).
- **Valorile cele mai mari ale câștigului salarial mediu nominal net s-au înregistrat în activități de servicii în tehnologia informației (inclusiv activități de servicii informatice) (7674 lei), iar cele mai mici în hoteluri și restaurante (1720 lei).**

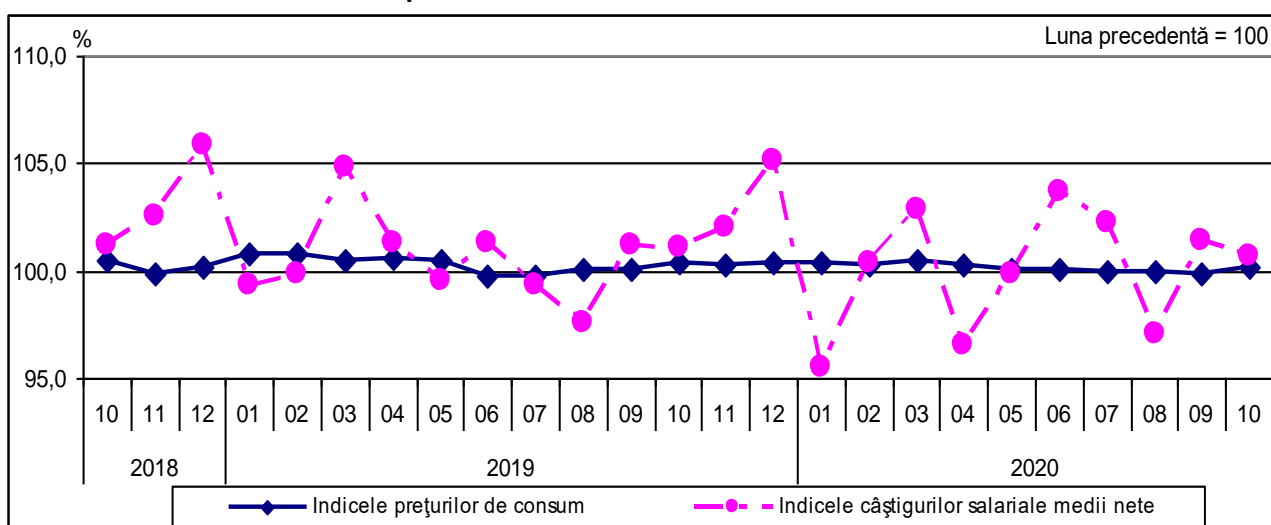
Octombrie 2020 comparativ cu Octombrie 2019

- Comparativ cu luna octombrie a anului precedent, câștigul salarial mediu nominal net a crescut cu 7,3**).

Câștigul salarial în raport cu evoluția prețurilor de consum

- Indicele câștigului salarial real¹ a fost 104,9% pentru luna octombrie 2020 față de aceeași perioadă a anului precedent.
- Indicele câștigului salarial real a fost 100,5% pentru luna octombrie 2020 față de luna precedentă.
- Față de luna octombrie 1990, indicele câștigului salarial real a fost 224,8%, cu 1,0 punct procentual mai mare față de cel înregistrat în luna septembrie 2020.

Evoluția indicilor prețurilor de consum și a indicilor câștigurilor salariale medii nete, în perioada octombrie 2018 - octombrie 2020



[Datele graficului \(xls\)](#)

În cursul anului se înregistrează fluctuații ale câștigului salarial determinate, în principal, de acordarea premiilor anuale și a primelor de sărbători (decembrie, martie/aprilie). Acestea influențează creșterile sau scăderile în funcție de perioada în care sunt acordate, conducând, în cele din urmă, la estomparea fluctuațiilor câștigului salarial lunar la nivelul întregului an.

Octombrie 2020 comparativ cu Septembrie 2020

În luna octombrie 2020, în **majoritatea activităților din sectorul economic², nivelul câștigului salarial mediu net a crescut față de luna precedentă** ca urmare a acordării de prime ocazionale (prime trimestriale, anuale, al 13-lea salariu sau pentru performanțe deosebite), drepturi în natură și ajutoare bănești, sume din profitul net și alte fonduri

*) Vezi Precizările metodologice de la punctul 4. Concepte și definiții

**) Evoluția câștigului salarial mediu nominal net pentru perioada octombrie 2019 – octombrie 2020 este prezentată în Anexă

¹ Calculat ca raport între indicele câștigului salarial nominal net și indicele prețurilor de consum

² Exclusiv activitățile economice din administrația publică, învățământ, sănătate și asistență socială

(inclusiv bilete de valoare). De asemenea, creșterile câștigului salarial mediu net s-au datorat reluării activității anumitor agenți economici, a realizărilor de producție ori încasărilor mai mari (în funcție de contracte/proiecte), precum și a disponibilizărilor de personal cu câștiguri salariale mai mici față de medie din unele activități economice.

Cele mai semnificative creșteri ale câștigului salarial mediu net la nivel de secțiuni/diviziuni CAEN Rev.2 s-au înregistrat după cum urmează:

- cu 7,0% în fabricarea calculatoarelor și a produselor electronice și optice;
- între 3,0% și 5,0% în extracția minereurilor metalifere, activități de producție cinematografică, video și de programe de televiziune, înregistrări audio și activități de editare muzicală (inclusiv activități de difuzare și transmitere de programe), fabricarea echipamentelor electrice, tipărirea și reproducerea pe suporturi a înregistrărilor;
- între 1,5% și 3,0% în silvicultură și exploatare forestieră (inclusiv pescuit și acvacultură), fabricarea produselor textile, fabricarea autovehiculelor de transport rutier, a remorcilor și semiremorcilor, activități de editare, fabricarea produselor din cauciuc și mase plastice, fabricarea de mobilă, tranzacții imobiliare, activități de asigurări, reasigurări și ale fondurilor de pensii (cu excepția celor din sistemul public de asigurări sociale), fabricarea hârtiei și a produselor din hârtie, fabricarea de mașini, utilaje și echipamente n.c.a, activități profesionale, științifice și tehnice, tăbăcirea și finisarea pieilor (inclusiv fabricarea articolelor de voiaj și marochinărie, harnașamentelor și încălțăminte; prepararea și vopsirea blănurilor), industria metalurgică.

Scăderile câștigului salarial mediu net față de luna precedentă au fost determinate de acordarea în luna septembrie 2020 de prime ocazionale, drepturi în natură și ajutoare bănești, sume din profitul net și alte fonduri (inclusiv bilete de valoare). De asemenea, scăderile câștigului salarial mediu net au fost cauzate de întreruperi/încetări ale activității, de continuarea șomajului tehnic în cazul anumitor agenți economici sau de remunerarea parțială a salariaților, de nerealizările de producție ori încasărilor mai mici (în funcție de contracte/proiecte), cât și de angajările de personal cu câștiguri salariale mai mici față de medie din unele activități economice.

Cele mai semnificative scăderi ale câștigului salarial mediu net la nivel de secțiuni/diviziuni CAEN Rev.2 s-au înregistrat după cum urmează:

- cu 21,7% în fabricarea produselor de cocserie și a produselor obținute din prelucrarea țițeiului, cu 16,1% în extracția petrolului brut și a gazelor naturale, respectiv cu 14,7% în transporturi aeriene;
- între 3,5% și 5,5% în alte activități extractive, captarea, tratarea și distribuția apei, transporturi pe apă;
- între 1,5% și 2,5% în intermediari financiare (cu excepția activităților de asigurări și ale fondurilor de pensii), depozitare și activități auxiliare pentru transporturi, producția și furnizarea de energie electrică și termică, gaze, apă caldă și aer condiționat, fabricarea altor mijloace de transport, hoteluri și restaurante, activități auxiliare pentru intermediari financiare, activități de asigurare și fonduri de pensii, fabricarea substanțelor și a produselor chimice.

În **sectorul bugetar**³ s-au înregistrat creșteri ale câștigului salarial mediu net față de luna precedentă în învățământ (+3,2% ca urmare a acordării sumelor reprezentând plata cu ora a cadrelor didactice), în administrație publică (+0,9%), respectiv în sănătate și asistență socială (+0,1%).

Informații suplimentare:

***) Câștigul salarial mediu brut lunar se determină prin raportarea sumelor brute plătite din fondul de salarii, din profitul net și alte fonduri (exclusiv sumele compensatorii, sumele plătite retroactiv ca urmare a câștigării în instanță a drepturilor bănești aferente anilor anteriori) la numărul mediu al salariaților.**

NOTĂ: În contextul situației cauzate de pandemia COVID-19, **datele statistice infra-anuale, operative**, pot prezenta un grad de fiabilitate, acuratețe, completitudine și comparabilitate mai redus, ca rezultat al dificultăților apărute în urma aplicării măsurilor economico-sociale determinate de instituirea stării de urgență/alertă pe întreg teritoriul României. Aceste dificultăți au fost determinate, în principal, de accesul dificil la documentele financiar-contabile, cauzat de închiderea de cele mai multe ori subită a anumitor unități economico-sociale, de nefinalizarea la timp a acestor documente, de relaxarea termenelor legale de depunere a documentelor fiscale la instituțiile cu atribuții în domeniu, de suspendarea temporară a activității unui număr semnificativ de unități economico-sociale sau chiar de încetarea activității unora dintre acestea. În câștigul salarial mediu lunar sunt cuprinse și sumele plătite salariaților pentru șomajul tehnic, în conformitate cu prevederile legale în vigoare.

Pentru interpretarea corectă a indicatorilor, vă rugăm să consultați [Precizările Metodologice](#) atașate comunicatului pe homepage. *Câștigurile salariale medii lunare brute și nete sunt prezentate în [Anexă](#). Informații suplimentare se pot obține:*

- *accesând baza de date on-line TEMPO (începând cu data de 14 decembrie 2020):*

<http://statistici.insse.ro/shop/index.jsp?page=tempo2&lang=ro&context=15>

- *din Buletinul Statistic Lunar nr. 10/2020.*

Următorul comunicat de presă referitor la câștigul salarial mediu lunar va apărea la data de 13 ianuarie 2021.

Arhiva comunicatelor de presă <http://www.insse.ro/cms/ro/comunicate-de-presa-view>

Direcția de Comunicare: e-mail: biroupresa@insse.ro Tel: +4021 3181869

³ Vezi Precizările metodologice de la punctul 3 referitoare la „sectorul bugetar”