

Domeniul: Piața forței de muncă

## CÂȘTIGUL SALARIAL MEDIU BRUT\*) PE ECONOMIE ÎN LUNA IUNIE 2024 A FOST 8480 LEI ȘI CEL NET 5176 LEI

- În luna iunie 2024, **câștigul salarial mediu brut** a fost 8480 lei, cu 125 lei (+1,5%) mai mare decât în luna mai 2024.
- Câștigul salarial mediu net** a fost 5176 lei, în creștere cu 58 lei (+1,1%) față de luna mai 2024.
- Valorile cele mai mari ale câștigului salarial mediu net** s-au înregistrat în **activități de editare** (11614 lei), iar **cele mai mici** în **fabricarea articolelor de îmbrăcăminte** (2798 lei).

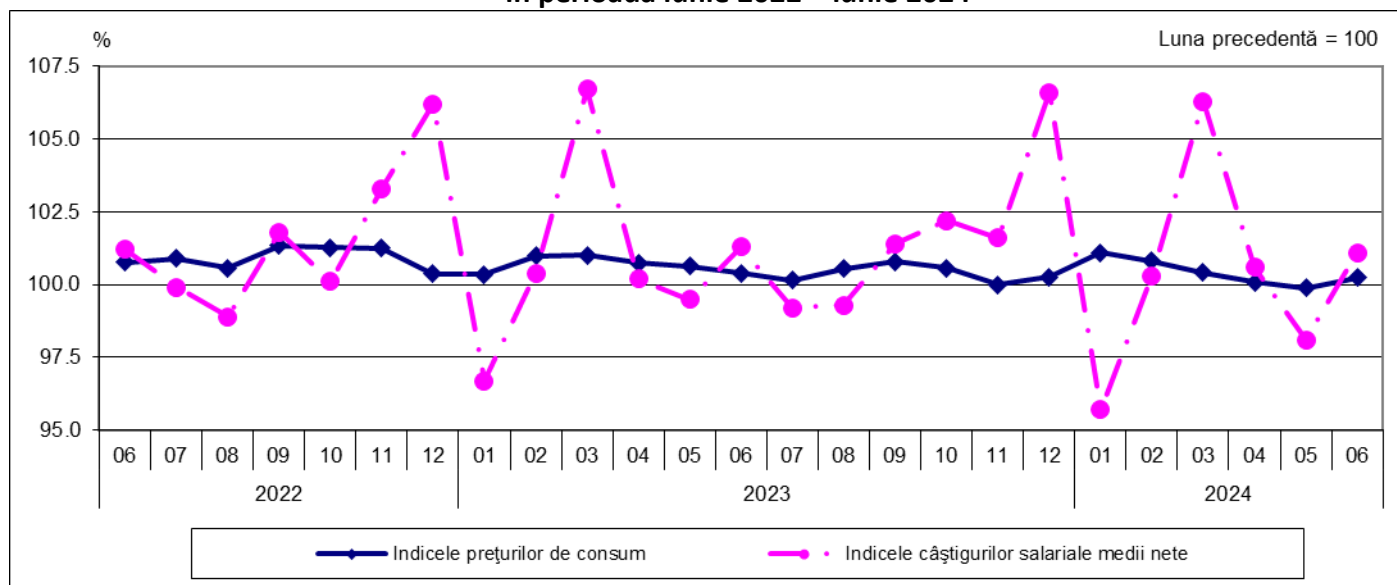
### Iunie 2024 comparativ cu Iunie 2023

- Comparativ cu luna iunie a anului precedent, câștigul salarial mediu net a crescut cu 12,5%\*\*).

### Câștigul salarial în raport cu evoluția prețurilor de consum

- Indicele câștigului salarial real<sup>1</sup> a fost 107,2% în luna iunie 2024 față de luna iunie 2023.
- Indicele câștigului salarial real a fost 100,9% în iunie 2024 față de luna mai 2024.
- Față de luna octombrie 1990, indicele câștigului salarial real a fost 251,6%, cu 2,2 puncte procentuale mai mare decât cel înregistrat în luna mai 2024.

### Evoluția indicilor prețurilor de consum și a indicilor câștigurilor salariale medii nete, în perioada iunie 2022 – iunie 2024

[Datele graficului \(xls\)](#)

În cursul anului se înregistrează fluctuații ale câștigului salarial determinate, în principal, de acordarea premiilor anuale și a primelor de sărbători, în special în lunile luate ca bază de comparație (decembrie, martie/aprilie). Acestea influențează creșterile sau scăderile în funcție de perioada în care sunt acordate, conducând, în cele din urmă, la estomparea fluctuațiilor câștigului salarial lunar la nivelul întregului an.

Evoluția câștigului salarial real depinde, atât de fluctuațiile câștigului salarial mediu net, cât și de rata inflației.

\*) Vezi [Precizările metodologice](#) de la punctul 4. Concepte și definiții

\*\*) Evoluția câștigului salarial mediu net pentru perioada iunie 2023 – iunie 2024 este prezentată în [Anexă](#)

<sup>1</sup> Calculat ca raport între indicele câștigului salarial mediu net și indicele prețurilor de consum

## Lunie 2024 comparativ cu Mai 2024

În luna iunie 2024, în **majoritatea activităților din sectorul economic<sup>2</sup>**, nivelul câștigului salarial mediu net a crescut ca urmare a acordării de prime ocazionale (prime trimestriale, semestriale, anuale ori pentru performanțe deosebite), drepturi în natură și ajutoare bănești, sume din profitul net și din alte fonduri (inclusiv bilete de valoare). De asemenea, creșterile câștigului salarial mediu net s-au datorat realizărilor de producție ori încasărilor mai mari (în funcție de contracte/proiecte).

**Cele mai semnificative creșteri ale câștigului salarial mediu net** la nivel de secțiuni/diviziuni CAEN Rev.2 s-au înregistrat după cum urmează:

- cu 30,2% în activități de editare, respectiv cu 10,0% în fabricarea produselor farmaceutice de bază și a preparatelor farmaceutice;
- între 4,0% și 6,5% în fabricarea substanțelor și a produselor chimice, telecomunicații, activități de producție cinematografică, video și de programe de televiziune, înregistrări audio și activități de editare muzicală (inclusiv activități de difuzare și transmitere de programe), fabricarea altor mijloace de transport, fabricarea de mașini, utilaje și echipamente n.c.a, fabricarea autovehiculelor de transport rutier, a remorcilor și semiremorcilor, fabricarea produselor textile, fabricarea produselor din cauciuc și mase plastice, fabricarea echipamentelor electrice, fabricarea calculatoarelor și a produselor electronice și optice;
- între 2,5% și 4,0% în activități de spectacole, culturale și recreative, transporturi aeriene, agricultură, vânătoare și servicii anexe, fabricarea altor produse din minerale nemetalice, alte activități de servicii, activități de servicii în tehnologia informației (inclusiv activități de servicii informatice), activități de asigurări, reasigurări și ale fondurilor de pensii (cu excepția celor din sistemul public de asigurări sociale), extracția petrolului brut și a gazelor naturale.

**Scăderile câștigului salarial mediu net** față de luna mai 2024 au fost cauzate de acordarea în lunile precedente de prime ocazionale, drepturi în natură și ajutoare bănești, sume din profitul net și din alte fonduri (inclusiv bilete de valoare). De asemenea, scăderile câștigului salarial mediu net au fost determinate de nerealizările de producție ori încasărilor mai mici (în funcție de contracte/proiecte).

**Cele mai semnificative scăderi ale câștigului salarial mediu net** la nivel de secțiuni/diviziuni CAEN Rev.2 s-au înregistrat după cum urmează:

- între 3,0% și 6,0% în activități auxiliare pentru intermediari financiare, activități de asigurare și fonduri de pensii, intermediari financiare (cu excepția activităților de asigurări și ale fondurilor de pensii), producția și furnizarea de energie electrică și termică, gaze, apă caldă și aer condiționat;
- între 1,5% și 3,0% în fabricarea produselor de cocserie și a produselor obținute din prelucrarea țițeiului, depozitare și activități auxiliare pentru transport, activități de poștă și de curier, tăbăcirea și finisarea pieilor (inclusiv fabricarea articolelor de voiaj și marochinărie, harnașamentelor și încălțămintei; prepararea și vopsirea blănurilor), transporturi pe apă, repararea, întreținerea și instalarea mașinilor și echipamentelor.

În **sectorul bugetar<sup>3</sup>** s-au înregistrat creșteri ale câștigului salarial mediu net comparativ cu luna precedentă în sănătate și asistență socială (+4,3%), respectiv în administrația publică (+3,9%), în principal ca urmare a aplicării prevederilor legale în vigoare<sup>4</sup>. În învățământ, câștigul salarial mediu net a scăzut (-5,8%) în principal ca urmare a reducerii sumelor reprezentând plata cu ora a cadrelor didactice pe perioada vacanței școlare, precum și a acordării în luna mai 2024 a biletelor de valoare (tichete de vacanță).

### Informații suplimentare:

**\*) Câștigul salarial mediu brut lunar se determină prin raportarea sumelor brute plătite din fondul de salarii, din profitul net și alte fonduri (exclusiv sumele compensatorii, sumele plătite retroactiv ca urmare a câștigării în instanță a drepturilor bănești aferente anilor anteriori) la numărul mediu al salariaților.**

Pentru interpretarea corectă a indicatorilor, vă rugăm să consultați [Precizările Metodologice](#) atașate comunicatului pe homepage. *Câștigurile salariale medii lunare brute și nete sunt prezentate în Anexă. Informații suplimentare se pot obține:*

- accesând baza de date on-line TEMPO (începând cu data de 13 august 2024):

<http://statistici.insse.ro:8077/tempo-online/#/pages/tables/insse-table>

- din publicația Buletinul Statistic Lunar nr. 6/2024: <https://insse.ro/cms/ro/publicatii-statistice-in-format-electronic>

Următorul comunicat de presă referitor la câștigul salarial mediu lunar va apărea la data de 12 septembrie 2024.

Arhiva comunicatelor de presă <https://insse.ro/cms/ro/comunicate-de-presa-view>

**Direcția de Comunicare:** e-mail: [birou presa@insse.ro](mailto:birou presa@insse.ro)

Tel: +4021 3181869

<sup>2</sup> Exclusiv activitățile de administrație publică, învățământ, sănătate și asistență socială

<sup>3</sup> Vezi Precizările metodologice de la punctul 3 referitoare la „sectorul bugetar”

<sup>4</sup> OUG nr. 19/2024 privind unele măsuri referitoare la salarizarea personalului din sănătate, asistență socială și alte sectoare de activitate bugetară, OUG nr. 53/2024 privind măsuri referitoare la salarizarea personalului din unele sectoare de activitate bugetară, precum și reglementarea unor aspecte organizatorice