

Domeniul: Piața forței de muncă

CÂȘTIGUL SALARIAL^{*)} MEDIU BRUT PE ECONOMIE A FOST ÎN LUNA IUNIE 2015 DE 2516 LEI

- În luna iunie 2015, **câștigul salarial mediu nominal brut** a fost de 2516 lei, cu 0,6% mai mare decât în luna mai 2015.
- **Câștigul salarial mediu nominal net** a fost de 1818 lei, în creștere față de luna precedentă cu 12 lei (0,7%).
- **Valorile cele mai mari ale câștigului salarial mediu nominal net** s-au înregistrat în **extracția petrolului brut și a gazelor naturale** (5019 lei), iar **cele mai mici în hoteluri și restaurante** (1032 lei).

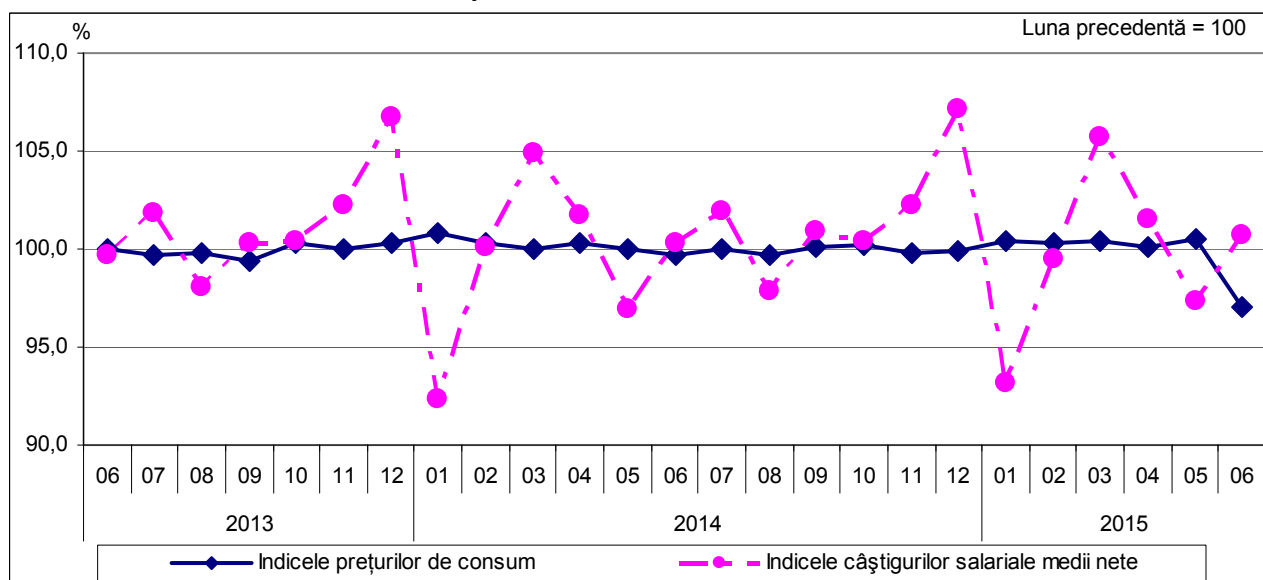
Iunie 2015 comparativ cu Iunie 2014

Comparativ cu luna iunie a anului precedent, câștigul salarial mediu nominal net a crescut cu 7,8%. **Indicele câștigului salarial real¹** față de aceeași perioadă a anului precedent a fost de 109,5%.

Câștigul salarial în raport cu evoluția prețurilor de consum

Indicele câștigului salarial real a fost de 103,8% pentru luna iunie 2015 față de luna precedentă. Față de luna octombrie 1990, indicele câștigului salarial real a fost de 137,5%, cu 4,9 puncte procentuale mai mare față de cel înregistrat în luna mai 2015.

Evoluția indicilor prețurilor de consum și a indicilor câștigurilor salariale medii nete, în perioada iunie 2013 - iunie 2015



[Datele graficului \(xls\)](#)

În cursul anului se înregistrează fluctuații ale câștigului salarial determinate, în principal, de acordarea premiilor anuale și a primelor de sărbători (decembrie, martie/aprilie). Acestea influențează creșterile sau scăderile în funcție de perioada în care sunt acordate, conducând, în cele din urmă, la estomparea fluctuațiilor câștigului salarial lunar la nivelul întregului an.

*) vezi Precizările metodologice de la punctul 4. Concepte și definiții.

¹ calculat ca raport între indicele câștigului salarial nominal net și indicele prețurilor de consum

Lunie 2015 comparativ cu Mai 2015

În luna iunie 2015, în **majoritatea activităților din sectorul economic²**, **nivelul câștigului salarial mediu net a fost mai mare** decât în luna precedentă ca urmare a acordării de premii ocazionale (inclusiv prime de vacanță), sume din profitul net și din alte fonduri (inclusiv tichete de masă și tichete cadou), dar și realizărilor de producție ori încasărilor mai mari (funcție de contracte).

Cele mai semnificative creșteri ale câștigului salarial mediu net s-au înregistrat după cum urmează:

- cu 16,5% în fabricarea băuturilor;
- între 10,0% și 14,5% în fabricarea calculatoarelor și a produselor electronice și optice, activități de editare, fabricarea autovehiculelor de transport rutier, a remorcilor și semiremorcilor;
- între 5,5% și 8,5% în extracția minereurilor metalifere, alte activități industriale n.c.a., fabricarea de mașini, utilaje și echipamente n.c.a., tipărirea și reproducerea pe suporturi a înregistrărilor, fabricarea produselor din cauciuc și mase plastice, fabricarea produselor textile;
- între 3,5% și 5,5% în colectarea și epurarea apelor uzate, tăbăcirea și finisarea pieilor (inclusiv fabricarea articolelor de voiaj și marochinărie, harnașamentelor și încălțămintei; prepararea și vopsirea blănurilor), fabricarea substanțelor și a produselor chimice, industria metalurgică, telecomunicații, cercetare-dezvoltare.

Scăderile câștigului salarial mediu net față de luna precedentă au fost determinate de acordarea în luna mai de premii ocazionale (inclusiv premii trimestriale, anuale, pentru performanțe deosebite ori pentru sărbătorile de Paște), sume din profitul net și din alte fonduri. De asemenea, scăderile câștigului salarial mediu net au fost cauzate de nerealizările de producție ori încasărilor mai mici (funcție de contracte), precum și de angajările de personal cu câștiguri salariale mici în unele activități economice.

Cele mai semnificative scăderi ale câștigului salarial mediu net s-au înregistrat după cum urmează:

- cu 23,1% în extracția petrolului brut și a gazelor naturale;
- între 9,5% și 14,5% în fabricarea produselor de cocserie și a produselor obținute din prelucrarea țițeiului, activități auxiliare intermediarilor financiare (inclusiv activități de asigurare și fonduri de pensii), silvicultură și exploatare forestieră (inclusiv pescuit și acvacultură), activități de servicii anexe extracției;
- între 2,5% și 3,5% în extracția cărbunelui superior și inferior, intermediari financiare (cu excepția activităților de asigurări și ale fondurilor de pensii), producția și furnizarea de energie electrică și termică, gaze, apă caldă și aer condiționat, transporturi aeriene.

În **sectorul bugetar³** s-au înregistrat ușoare **fluctuații ale câștigului salarial mediu net** față de luna precedentă astfel: administrație publică (0,4%), învățământ (-0,6%), sănătate și asistență socială (-0,8%).

Informații suplimentare:

Pentru interpretarea corectă a indicatorilor, vă rugăm să consultați [Precizările Metodologice](#) atașate comunicatului pe homepage.

Câștigurile salariale medii lunare brute și nete sunt prezentate în [Anexă](#).

Informații suplimentare se pot obține:

- *accesând baza de date on-line TEMPO (începând cu data de 10 august 2015):*
<http://statistici.insse.ro/shop/index.jsp?page=tempo2&lang=ro&context=15>
- *din Buletinul Statistic Lunar nr.6/2015.*

Următorul comunicat de presă referitor la câștigul salarial mediu lunar va apărea la data de 7 septembrie 2015.

Arhiva comunicatelor de presă: <http://www.insse.ro/cms/ro/content/comunicate-de-presa-arhiva>

Compartimentul de Comunicare

e-mail: birou presa@insse.ro

Tel: +4021 3181869

² Exclusiv activitățile de administrație publică, învățământ, sănătate și asistență socială

³ Vezi Precizările metodologice de la punctul 3 referitoare la „sectorul bugetar”.