

Domeniul: Piața forței de muncă

## CÂȘTIGUL SALARIAL<sup>\*)</sup> MEDIU BRUT PE ECONOMIE A FOST ÎN LUNA MAI 2015 DE 2500 LEI

- În luna mai 2015, **câștigul salarial mediu nominal brut** a fost de 2500 lei, cu 2,5% mai mic decât în luna aprilie 2015.
- **Câștigul salarial mediu nominal net** a fost de 1806 lei, în scădere față de luna precedentă cu 51 lei (-2,7%).
- **Valorile cele mai mari ale câștigului salarial mediu nominal net** s-au înregistrat în **extracția petrolului brut și a gazelor naturale** (6523 lei), iar **cele mai mici în hoteluri și restaurante** (1018 lei).

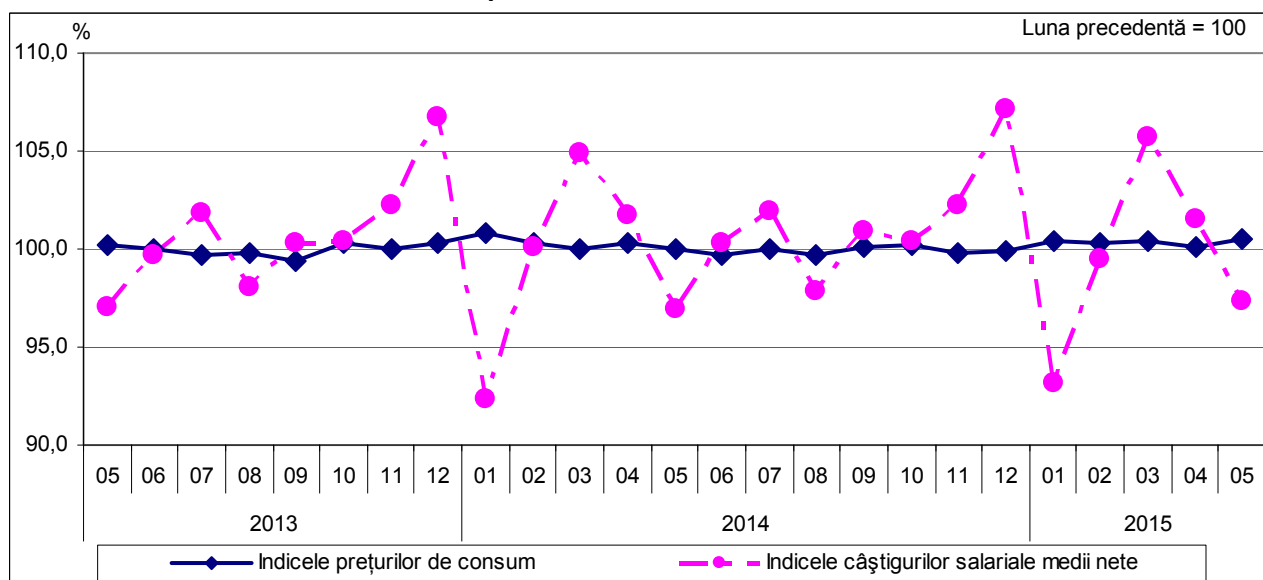
### Mai 2015 comparativ cu Mai 2014

Comparativ cu luna mai a anului precedent, câștigul salarial mediu nominal net a crescut cu 7,4%. **Indicele câștigului salarial real<sup>1</sup>** față de aceeași perioadă a anului precedent a fost de 106,2%.

### Câștigul salarial în raport cu evoluția prețurilor de consum

**Indicele câștigului salarial real** a fost de 96,8% pentru luna mai 2015 față de luna precedentă. Față de luna octombrie 1990, indicele câștigului salarial real a fost de 132,6%, cu 4,3 puncte procentuale mai mic față de cel înregistrat în luna aprilie 2015.

**Evoluția indicilor prețurilor de consum și a indicilor câștigurilor salariale medii nete, în perioada mai 2013 - mai 2015**



[Datele graficului \(xls\)](#)

În cursul anului se înregistrează fluctuații ale câștigului salarial determinate, în principal, de acordarea premiilor anuale și a primelor de sărbători (decembrie, martie/aprilie). Acestea influențează creșterile sau scăderile în funcție de perioada în care sunt acordate, conducând, în cele din urmă, la estomparea fluctuațiilor câștigului salarial lunar la nivelul întregului an.

\*) vezi Precizările metodologice de la punctul 4. Concepte și definiții.

<sup>1</sup> calculat ca raport între indicele câștigului salarial nominal net și indicele prețurilor de consum

## Mai 2015 comparativ cu Aprilie 2015

În luna mai 2015, în majoritatea activităților din **sectorul economic**<sup>2</sup>, **nivelul câștigului salarial mediu net a fost mai mic** decât în luna precedentă ca urmare a acordării în luna aprilie de premii ocazionale (inclusiv premii trimestriale, anuale, pentru performanțe deosebite ori pentru sărbătorile de Paște), sume din alte fonduri (inclusiv tichete de masă sau tichete cadou), a realizărilor de producție ori încasărilor mai mari (funcție de contracte). De asemenea, scăderile câștigului salarial mediu net au fost cauzate de nerealizările de producție ori încasărilor mai mici (funcție de contracte), precum și de angajările de personal cu câștiguri salariale mici în unele activități economice.

**Cele mai semnificative scăderi ale câștigului salarial mediu net** s-au înregistrat după cum urmează:

- cu 15,7% în activități de asigurări, reasigurări și ale fondurilor de pensii (cu excepția celor din sistemul public de asigurări sociale);
- între 10,5% și 13,0% în intermediari financiare (cu excepția activităților de asigurări și ale fondurilor de pensii), fabricarea altor mijloace de transport, colectarea și epurarea apelor uzate, extracția minereurilor metalifere, extracția cărbunelui superior și inferior, fabricarea altor produse din minerale nemetalice;
- între 6,5% și 8,5% în producția și furnizarea de energie electrică și termică, gaze, apă caldă și aer condiționat, fabricarea băuturilor, industria metalurgică, transporturi pe apă, telecomunicații, captarea, tratarea și distribuția apei, activități profesionale, științifice și tehnice.

**Creșterile câștigului salarial mediu net** față de luna aprilie 2015 au fost determinate de acordarea de prime ocazionale și a sumelor din profitul net, de realizările de producție ori încasărilor mai mari (funcție de contracte).

**Cele mai semnificative creșteri ale câștigului salarial mediu net** s-au înregistrat după cum urmează:

- cu 29,7% în extracția petrolului brut și a gazelor naturale;
- între 4,5% și 8,0% în fabricarea produselor de cocserie și a produselor obținute din prelucrarea țiteiului, silvicultură și exploatare forestieră (inclusiv pescuit și acvacultură), activități de servicii anexe extracției, transporturi aeriene;
- între 3,0% și 3,5% în activități auxiliare intermediarilor financiare, activități de asigurare și fonduri de pensii, transporturi terestre și transporturi prin conducte, activități de producție cinematografică, video și de programe de televiziune (inclusiv înregistrări audio și activități de editare muzicală; activități de difuzare și transmitere de programe).

În **sectorul bugetar**<sup>3</sup> s-au înregistrat ușoare scăderi ale câștigului salarial mediu net față de luna precedentă în învățământ (-0,4%). Ușoare creșteri ale câștigului salarial mediu net față de luna precedentă s-au înregistrat în administrația publică, respectiv în sănătate și asistență socială (+0,6%).

### Informații suplimentare:

Pentru interpretarea corectă a indicatorilor, vă rugăm să consultați [Precizările Metodologice](#).

Câștigurile salariale medii lunare brute și nete sunt prezentate în [Anexă](#).

Informații suplimentare se pot obține din publicația *Buletinul Statistic Lunar nr.5/2015* sau on-line accesând baza de date TEMPO: <http://statistici.insse.ro/shop/index.jsp?page=tempo2&lang=ro&context=15>

Următorul comunicat de presă referitor la câștigul salarial mediu lunar va apărea la data de 6 august 2015.

Arhiva comunicatelor de presă: <http://www.insse.ro/cms/ro/content/comunicate-de-presa-arhiva>

### Compartimentul de Comunicare

e-mail: [birou presa@insse.ro](mailto:birou presa@insse.ro)

Tel: +4021 3181869

<sup>2</sup> Exclusiv activitățile de administrație publică, învățământ, sănătate și asistență socială

<sup>3</sup> Vezi Precizările metodologice de la punctul 3 referitoare la „sectorul bugetar”.