

Domeniul: Piața forței de muncă

CÂȘTIGUL SALARIAL^{*)} MEDIU BRUT PE ECONOMIE A FOST ÎN LUNA IANUARIE 2016 DE 2688 LEI

- În luna ianuarie 2016, **câștigul salarial mediu nominal brut** a fost de 2688 lei, cu 8,3% mai mic decât în luna decembrie 2015.
- **Câștigul salarial mediu nominal net** a fost de 1943 lei, în scădere față de luna precedentă cu 171 lei (-8,1%).
- **Valorile cele mai mari ale câștigului salarial mediu nominal net** s-au înregistrat în **activități de servicii în tehnologia informației (inclusiv activități de servicii informatice)** (5113 lei), iar **cele mai mici** în **hoteluri și restaurante** (1163 lei).

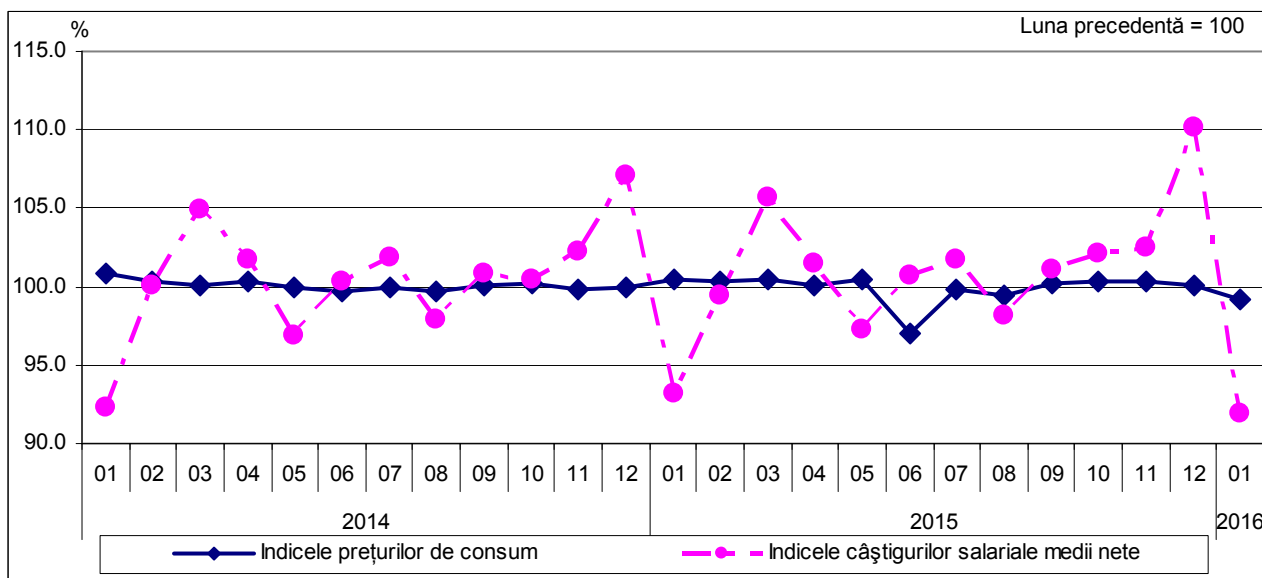
Ianuarie 2016 comparativ cu Ianuarie 2015

Comparativ cu luna ianuarie a anului precedent, câștigul salarial mediu nominal net a crescut cu 11,7%. **Indicele câștigului salarial real¹** față de aceeași perioadă a anului precedent a fost de 114,1%.

Câștigul salarial în raport cu evoluția prețurilor de consum

Indicele câștigului salarial real a fost de 92,6% pentru luna ianuarie 2016 față de luna precedentă. Față de luna octombrie 1990, indicele câștigului salarial real a fost de 147,7%, cu 11,7 puncte procentuale mai mic față de cel înregistrat în luna decembrie 2015.

Evoluția indicilor prețurilor de consum și a indicilor câștigurilor salariale medii nete, în perioada ianuarie 2014 - ianuarie 2016



[Datele graficului \(xls\)](#)

În cursul anului se înregistrează fluctuații ale câștigului salarial determinate, în principal, de acordarea premiilor anuale și a primelor de sărbători (decembrie, martie/aprilie). Acestea influențează creșterile sau scăderile în funcție de perioada în care sunt acordate, conducând, în cele din urmă, la estomparea fluctuațiilor câștigului salarial lunar la nivelul întregului an.

*) vezi Precizările metodologice de la punctul 4. Concepte și definiții.

¹ calculat ca raport între indicele câștigului salarial nominal net și indicele prețurilor de consum

Ianuarie 2016 comparativ cu Decembrie 2015

În luna ianuarie 2016, în majoritatea activităților din **sectorul economic**², **nivelul câștigului salarial mediu net a fost mai mic** decât în luna precedentă ca urmare a acordării în luna decembrie 2015 a primelor ocazionale (inclusiv prime trimestriale, anuale sau pentru sărbători), drepturilor în natură și ajutoarelor bănești, plății sumelor din profitul net și din alte fonduri (inclusiv tichete de masă și tichete cadou). De asemenea, câștigurile salariale medii nete din luna ianuarie au fost mai mici comparativ cu luna precedentă ca urmare a nerealizării de producții ori încasărilor mai mici (funcție de contracte/proiecte) sau a angajărilor de personal cu câștiguri salariale mici.

Cele mai semnificative scăderi ale câștigului salarial mediu net s-au înregistrat după cum urmează:

- cu 33,1% în silvicultură și exploatare forestieră (inclusiv pescuit și acvacultură), respectiv cu 30,9% în fabricarea produselor de cocserie și a produselor obținute din prelucrarea țiteiului;
- între 20,5% și 29,5% în activități de editare, extracția minereurilor metalifere, transporturi pe apă, intermediari financiare (cu excepția activităților de asigurări și ale fondurilor de pensii), fabricarea hârtiei și a produselor din hârtie, fabricarea altor mijloace de transport, transporturi aeriene, tipărirea și reproducerea pe suporturi a înregistrărilor, cercetare-dezvoltare;
- între 15,0% și 19,5% în fabricarea calculatoarelor și a produselor electronice și optice, colectarea și epurarea apelor uzate, fabricarea produselor din tutun, industria metalurgică, telecomunicații, extracția cărbunelui superior și inferior, fabricarea produselor farmaceutice de bază și a preparatelor farmaceutice, depozitare și activități auxiliare pentru transport, alte activități de servicii.

Creșteri ale câștigului salarial mediu net față de luna precedentă s-au înregistrat în sectorul economic doar în tranzacții imobiliare (+2,6%), activități de servicii în tehnologia informației (inclusiv activități de servicii informatice) (+0,7%) și au fost cauzate în principal de acordarea de prime ocazionale și realizarea de producții ori încasări mai mari (funcție de contracte).

În **sectorul bugetar**³ s-au înregistrat scăderi ale câștigului salarial mediu net față de luna precedentă în învățământ (-1,9%), respectiv în administrația publică (-1,4%). În sănătate și asistență socială câștigul salarial mediu net a crescut ușor comparativ cu luna precedentă (+0,2%).

Informații suplimentare:

Pentru interpretarea corectă a indicatorilor, vă rugăm să consultați [Precizările Metodologice](#) atașate comunicatului pe homepage.

Câștigurile salariale medii lunare brute și nete sunt prezentate în [Anexă](#).

Informații suplimentare se pot obține:

- *accesând baza de date on-line TEMPO (începând cu data de 11 martie 2016):*
<http://statistici.insse.ro/shop/index.jsp?page=tempo2&lang=ro&context=15>
- *din Buletinul Statistic Lunar nr. 1/2016.*

Următorul comunicat de presă referitor la câștigul salarial mediu lunar va apărea la data de 6 aprilie 2016.

Arhiva comunicatelor de presă <http://www.insse.ro/cms/ro/comunicate-de-presa-view>

Compartimentul de Comunicare

e-mail: birouipresa@insse.ro

Tel: +4021 3181869

² Exclusiv activitățile de administrație publică, învățământ, sănătate și asistență socială

³ Vezi Precizările metodologice de la punctul 3 referitoare la „sectorul bugetar”.