

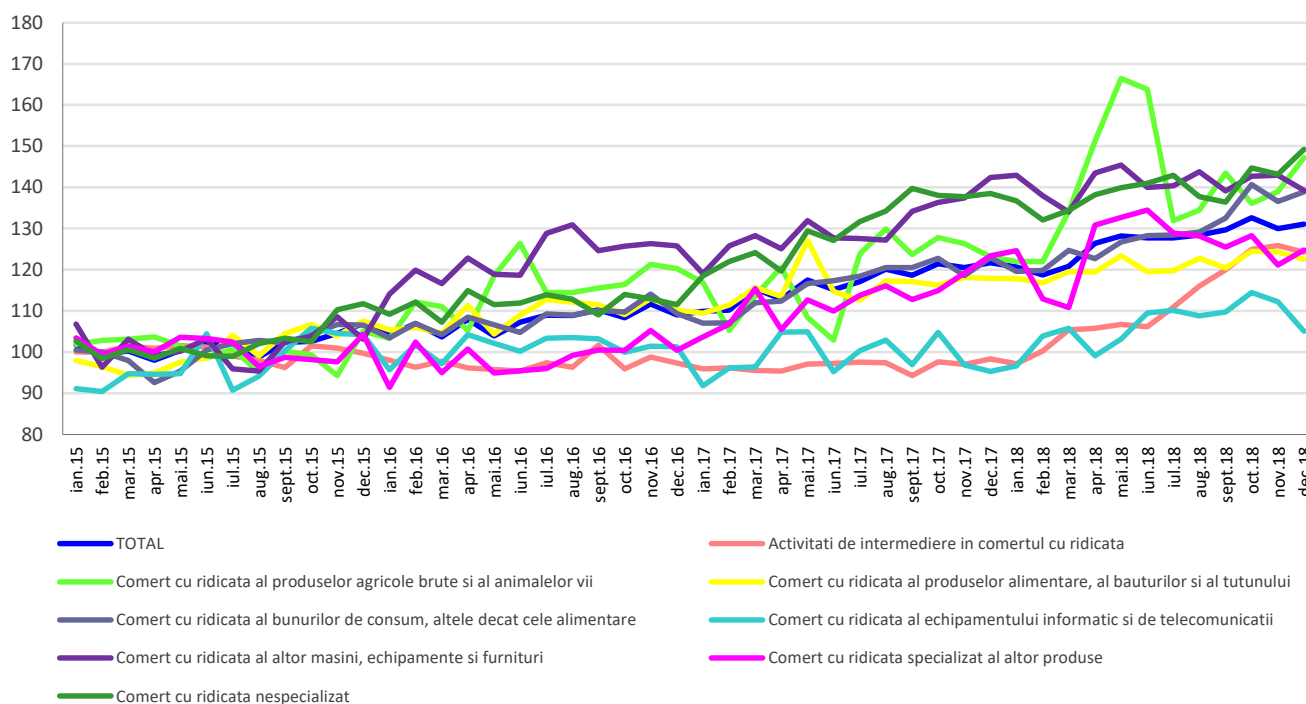
Domeniul: Comerț – servicii

Cifra de afaceri în comerțul cu ridicata în anul 2018

- În anul 2018 cifra de afaceri din **comerțul cu ridicata (cu excepția comerțului cu autovehicule și motociclete)** a crescut în termeni nominali față de anul 2017 ca serie brută cu 9,0% .
- În luna decembrie 2018, **cifra de afaceri din comerțul cu ridicata (cu excepția comerțului cu autovehicule și motociclete)** a scăzut în termeni nominali față de luna precedentă ca serie brută cu 6,2%, iar ca serie ajustată în funcție de numărul de zile lucrătoare și de sezonality a crescut cu 0,9%.
- Față de luna corespunzătoare a anului precedent, **cifra de afaceri din comerțul cu ridicata (cu excepția comerțului cu autovehicule și motociclete)** a crescut în termeni nominali atât ca serie brută cu 8,1% cât și ca serie ajustată în funcție de numărul de zile lucrătoare și de sezonality cu 7,7%.

**Evoluția lunară a cifrei de afaceri din comerțul cu ridicata, conform CAEN Rev. 2
 (serie ajustată în funcție de număr zile lucrătoare și de sezonality)
 - ianuarie 2015 - decembrie 2018 -**

-2015=100 -



[Datele graficului xls \(XII.2017-XII.2018\)](#)

Indicii cifrei de afaceri din comerțul cu ridicata

		DECEMBRIE 2018 în % față de :		Anul 2018/ Anul 2017 -%-
		NOIEMBRIE 2018	DECEMBRIE 2017	
TOTAL	B	93,8	108,1	109,0
	S	100,9	107,7	-
Activități de intermediere în comerțul cu ridicata	B	87,2	115,3	117,4
	S	98,6	126,4	-
Comerț cu ridicata al produselor agricole brute și al animalelor vii	B	95,2	121,4	113,8
	S	105,9	119,6	-
Comerț cu ridicata al produselor alimentare, al băuturilor și al tutunului	B	101,7	103,9	104,2
	S	98,6	104,0	-
Comerț cu ridicata al bunurilor de consum, altele decât cele alimentare	B	96,9	112,3	110,6
	S	101,6	113,0	-
Comerț cu ridicata al echipamentului informatic și de telecomunicații	B	87,4	106,6	106,7
	S	93,6	110,3	-
Comerț cu ridicata al altor mașini, echipamente și furnituri	B	97,4	100,2	107,5
	S	97,5	97,8	-
Comerț cu ridicata specializat al altor produse	B	83,3	102,9	110,7
	S	103,0	101,1	-
Comerț cu ridicata nespecializat	B	93,2	109,9	106,3
	S	104,2	107,7	-

Notă: B= serie brută; S= serie ajustată în funcție de numărul de zile lucrătoare și de sezonabilitate

[Datele tabelului în format xls](#)

Decembrie 2018 comparativ cu noiembrie 2018

Cifra de afaceri din comerțul cu ridicata (cu excepția comerțului cu autovehicule și motocicletele), serie brută, în luna decembrie 2018, comparativ cu luna precedentă, în termeni nominali, a scăzut pe ansamblu cu 6,2%, datorită scăderii comerțului cu ridicata specializat al altor produse (-16,7%), activităților de intermediere în comerțul cu ridicata (-12,8%), comerțului cu ridicata al echipamentului informatic și de telecomunicații (-12,6%), comerțului cu ridicata nespecializat (-6,8%), comerțului cu ridicata al produselor agricole brute și al animalelor vii (-4,8%), comerțului cu ridicata al bunurilor de consum, altele decât cele alimentare (-3,1%) și comerțului cu ridicata al altor mașini, echipamente și furnituri (-2,6%). Comerțul cu ridicata al produselor alimentare, al băuturilor și al tutunului a crescut cu 1,7%.

Cifra de afaceri din comerțul cu ridicata (cu excepția comerțului cu autovehicule și motocicletele), serie ajustată în funcție de numărul de zile lucrătoare și de sezonabilitate, în luna decembrie 2018, comparativ cu luna precedentă, în termeni nominali, a crescut pe ansamblu cu 0,9%, ca urmare a creșterii comerțului cu ridicata al produselor agricole brute și al animalelor vii (+5,9%), comerțului cu ridicata nespecializat (+4,2%), comerțului cu ridicata specializat al altor produse (+3,0%) și comerțului cu ridicata al bunurilor de consum, altele decât cele alimentare (+1,6%). Scăderi s-au înregistrat la comerțul cu ridicata al echipamentului informatic și de telecomunicații (-6,4%), comerțul cu ridicata al altor mașini, echipamente și furnituri (-2,5%), comerțul cu ridicata al produselor alimentare, al băuturilor și al tutunului (-1,4%) și la activitățile de intermediere în comerțul cu ridicata (-1,4%).

Decembrie 2018 comparativ cu decembrie 2017

Cifra de afaceri din comerțul cu ridicata (cu excepția comerțului cu autovehicule și motocicletele), serie brută, în luna decembrie 2018, comparativ cu luna decembrie 2017, în termeni nominali, a înregistrat o creștere cu 8,1% ca urmare a creșterii comerțului cu ridicata al produselor agricole brute și al animalelor vii (+21,4%), activităților de intermediere în comerțul cu ridicata (+15,3%), comerțului cu ridicata al bunurilor de consum, altele decât cele

alimentare (+12,3%), comerțului cu ridicata nespecializat (+9,9%), comerțului cu ridicata al echipamentului informatic și de telecomunicații (+6,6%), comerțului cu ridicata al produselor alimentare, al băuturilor și al tutunului (+3,9%), comerțului cu ridicata specializat al altor produse (+2,9%) și comerțului cu ridicata al altor mașini, echipamente și furnituri (+0,2%).

Cifra de afaceri din comerțul cu ridicata (cu excepția comerțului cu autovehicule și motociclete), serie ajustată în funcție de numărul de zile lucrătoare și de sezonabilitate, în luna decembrie 2018, comparativ cu luna decembrie 2017, în termeni nominali, a crescut pe ansamblu cu 7,7%, ca urmare a creșterii activităților de intermediere în comerțul cu ridicata (+26,4%), comerțului cu ridicata al produselor agricole brute și al animalelor vii (+19,6%), comerțului cu ridicata al bunurilor de consum, altele decât cele alimentare (+13,0%), comerțului cu ridicata al echipamentului informatic și de telecomunicații (+10,3%), comerțului cu ridicata nespecializat (+7,7%), comerțului cu ridicata al produselor alimentare, al băuturilor și al tutunului (+4,0%) și comerțului cu ridicata specializat al altor produse (+1,1%). Comerțul cu ridicata al altor mașini, echipamente și furnituri a scăzut cu 2,2%.

Anul 2018 comparativ cu anul 2017

Cifra de afaceri din comerțul cu ridicata (cu excepția comerțului cu autovehicule și motociclete), serie brută, în anul 2018, comparativ cu anul 2017, în termeni nominali, a înregistrat o creștere cu 9,0% ca urmare a creșterii activităților de intermediere în comerțul cu ridicata (+17,4%), comerțului cu ridicata al produselor agricole brute și al animalelor vii (+13,8%), comerțului cu ridicata specializat al altor produse (+10,7%), comerțului cu ridicata al bunurilor de consum, altele decât cele alimentare (+10,6%), comerțului cu ridicata al altor mașini, echipamente și furnituri (+7,5%), comerțului cu ridicata al echipamentului informatic și de telecomunicații (+6,7%), comerțului cu ridicata nespecializat (+6,3%) și comerțului cu ridicata al produselor alimentare, al băuturilor și al tutunului (+4,2%).

Informații suplimentare:

- ✓ **IMPORTANT!** Pentru a evidenția schimbările din structura economiei, începând cu publicarea datelor pentru luna de referință **ianuarie 2018**, anul de bază utilizat în calculul indicilor, pentru toți indicatorii pe termen scurt a fost modificat din 2010 în 2015.
- ✓ Schimbarea anului de bază presupune și actualizarea sistemului de ponderare, pentru a reflecta modificările structurale intervenite în activitățile din economia națională. Aceste modificări au determinat recalcularea și revizuirea corespunzătoare a seriilor de date publicate anterior.
- ✓ Aceste modificări vor apărea în comunicatele de presă, publicațiile statistice editate de INS și în baza de date TEMPO online.
- ✓ Cifra de afaceri reprezintă veniturile totale înregistrate de către întreprindere în perioada de referință, provenite atât din activitatea principală, cât și din activitățile secundare exercitate de aceasta. Cifra de afaceri nu include TVA și veniturile din vânzarea sau transferul de mijloace fixe.
- ✓ Indicii valorici ai cifrei de afaceri sunt indici de tip Laspeyres. Primii indici obținuți sunt la nivel de grupă CAEN Rev.2 apoi prin agregări succesive se obțin indici la nivel de total. Ponderile utilizate la agregare sunt calculate pe baza cifrei de afaceri conform rezultatelor Anchetei Structurale în Întreprinderi din anul de referință (2015).

Pentru interpretarea corectă a indicatorilor, vă rugăm să consultați Precizările [Metodologice atașate comunicatului pe homepage](#).

Informații suplimentare se pot obține din baza de date TEMPO on line a INS (datele pentru luna decembrie 2018 vor fi disponibile în 15 februarie 2019) și publicația statistică Buletin Statistic Lunar (termen de apariție 26 februarie 2019).

Următorul comunicat de presă va apărea luni, 18 martie 2019.

Arhiva comunicatelor de presă: <http://www.insse.ro/cms/ro/comunicate-de-presa-view>

Diracția de Comunicare

e-mail: birou presa@insse.ro

Tel: +4021 3181869