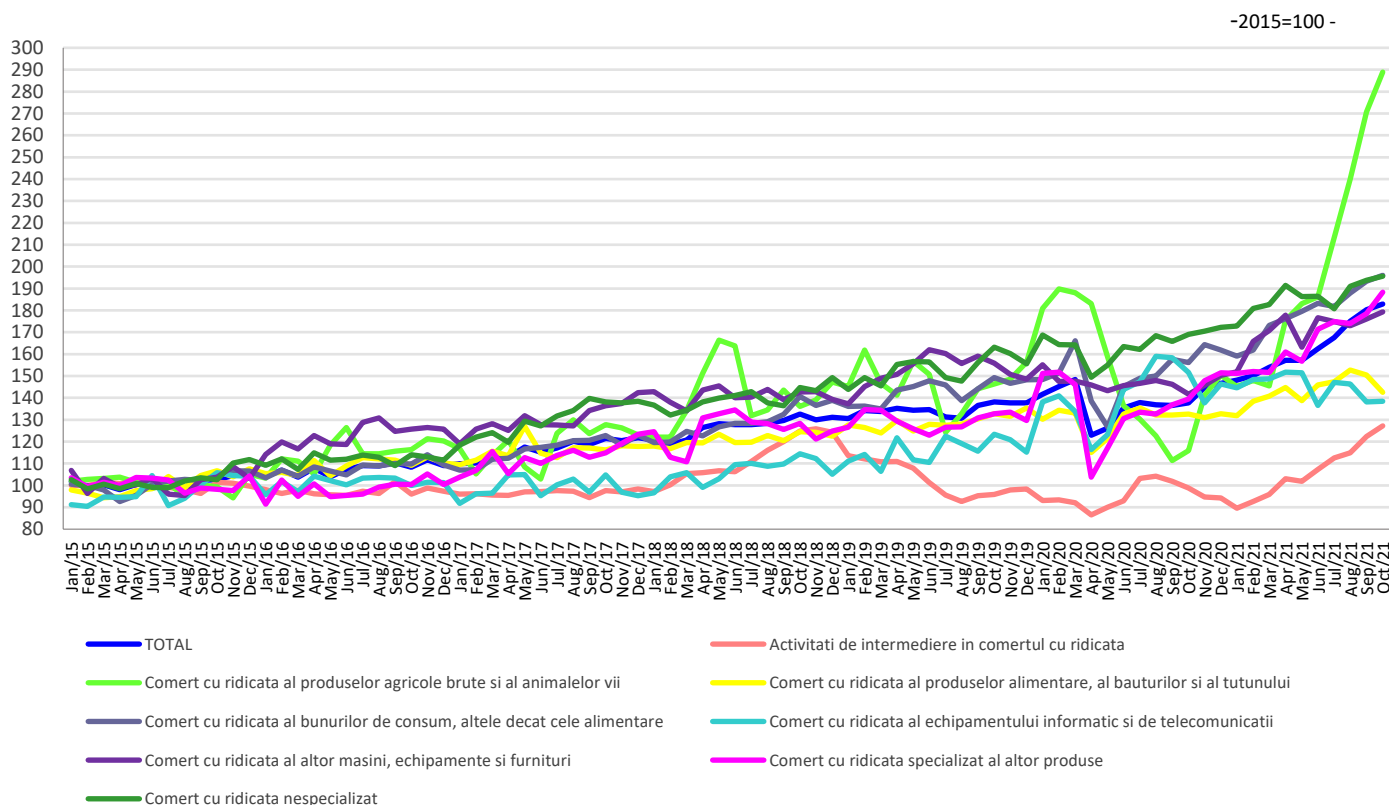


Domeniul: Comerț – servicii

Cifra de afaceri din comerțul cu ridicata în luna octombrie 2021

- În luna octombrie 2021, **cifra de afaceri din comerțul cu ridicata (cu excepția comerțului cu autovehicule și motocicletele)**, în termeni nominali, a scăzut față de luna precedentă, ca serie brută cu **1,4%**, iar ca serie ajustată în funcție de numărul de zile lucrătoare și de sezonaliitate a crescut cu **1,4%**.
- Față de luna corespunzătoare a anului precedent, **cifra de afaceri din comerțul cu ridicata (cu excepția comerțului cu autovehicule și motocicletele)**, în termeni nominali, a crescut atât ca serie brută cu **28,0%**, cât și ca serie ajustată în funcție de numărul de zile lucrătoare și de sezonaliitate cu **32,8%**.
- În perioada 1.I-31.X.2021 **cifra de afaceri din comerțul cu ridicata (cu excepția comerțului cu autovehicule și motocicletele)**, în termeni nominali, a crescut față de perioada 1.I-31.X.2020, atât ca serie brută, cât și ca serie ajustată în funcție de numărul de zile lucrătoare și de sezonaliitate cu **21,4%**, respectiv cu **19,5%**.

**Evoluția lunară a cifrei de afaceri din comerțul cu ridicata, conform CAEN Rev. 2
 (serie ajustată în funcție de număr zile lucrătoare și de sezonaliitate)
 - ianuarie 2015 - octombrie 2021 -**



[Datele graficului în format xls \(X.2020 - X.2021\)](#)

Indicii cifrei de afaceri din comerțul cu ridicata

		OCTOMBRIE 2021 în % față de :		1.I-31.X.2021/ 1.I-31.X.2020 -%-
		SEPTEMBRIE 2021	OCTOMBRIE 2020	
G46 TOTAL	B	98,6	128,0	121,4
	S	101,4	132,8	119,5
G461 Activități de intermediere în comerțul cu ridicata	B	108,5	135,0	114,5
	S	104,0	128,7	111,6
G462 Comerț cu ridicata al produselor agricole brute și al animalelor vii	B	94,8	237,1	151,3
	S	106,7	249,4	131,6
G463 Comerț cu ridicata al produselor alimentare, al băuturilor și al tutunului	B	89,0	103,1	111,6
	S	94,7	107,5	110,4
G464 Comerț cu ridicata al bunurilor de consum, altele decât cele alimentare	B	103,2	123,0	122,8
	S	101,4	125,5	120,3
G465 Comerț cu ridicata al echipamentului informatic și de telecomunicații	B	112,2	90,2	102,1
	S	100,2	91,3	102,7
G466 Comerț cu ridicata al altor mașini, echipamente și furnituri	B	93,7	119,4	117,6
	S	101,8	126,6	116,5
G467 Comerț cu ridicata specializat al altor produse	B	101,3	134,9	126,0
	S	105,5	134,9	123,6
G469 Comerț cu ridicata nespecializat	B	102,1	111,0	116,6
	S	101,0	115,8	114,2

Notă: B= serie brută; S= serie ajustată în funcție de numărul de zile lucrătoare și de sezonabilitate

[Datele tabelului în format xls](#)

Octombrie 2021 comparativ cu septembrie 2021

Cifra de afaceri din comerțul cu ridicata (cu excepția comerțului cu autovehicule și motocicletele), serie brută, în luna octombrie 2021, comparativ cu luna precedentă, în termeni nominali, a scăzut, pe ansamblu, cu 1,4%, ca urmare a scăderii cifrei de afaceri din comerțul cu ridicata al produselor alimentare, al băuturilor și al tutunului (-11,0%), comerțul cu ridicata al altor mașini, echipamente și furnituri (-6,3%) și din comerțul cu ridicata al produselor agricole brute și al animalelor vii (-5,2%). Creșteri s-au înregistrat în comerțul cu ridicata al echipamentului informatic și de telecomunicații (+12,2%), activitățile de intermediere în comerțul cu ridicata (+8,5%), comerțul cu ridicata al bunurilor de consum, altele decât cele alimentare (+3,2%), comerțul cu ridicata nespecializat (+2,1%) și în comerțul cu ridicata specializat al altor produse (+1,3%).

Cifra de afaceri din comerțul cu ridicata (cu excepția comerțului cu autovehicule și motocicletele), serie ajustată în funcție de numărul de zile lucrătoare și de sezonabilitate, în luna octombrie 2021, comparativ cu luna precedentă, în termeni nominali, a crescut pe ansamblu cu 1,4%.

Octombrie 2021 comparativ cu octombrie 2020

Cifra de afaceri din comerțul cu ridicata (cu excepția comerțului cu autovehicule și motocicletele), serie brută, în luna octombrie 2021, comparativ cu luna octombrie 2020, în termeni nominali, a crescut pe ansamblu cu 28,0%, datorită creșterii cifrei de afaceri din: comerțul cu ridicata al produselor agricole brute și al animalelor vii (+137,1%), activitățile de intermediere în comerțul cu ridicata (+35,0%), comerțul cu ridicata specializat al altor produse (+34,9%), comerțul cu ridicata al bunurilor de consum, altele decât cele alimentare (+23,0%), comerțul cu ridicata al altor mașini, echipamente și furnituri (+19,4%), comerțul cu ridicata nespecializat (+11,0%) și comerțul cu ridicata

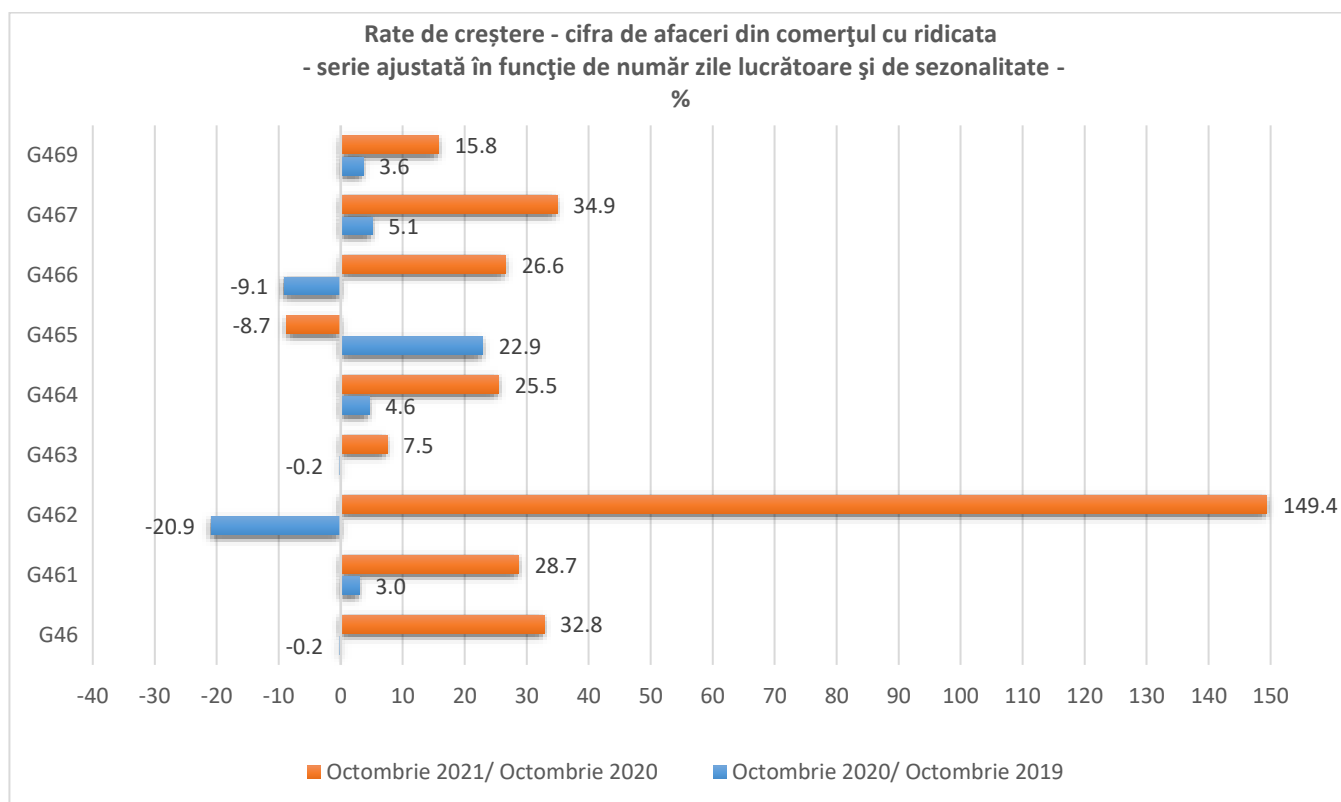
al produselor alimentare, al băuturilor și al tutunului (+3,1%). Comerțul cu ridicata al echipamentului informatic și de telecomunicații a scăzut cu 9,8%.

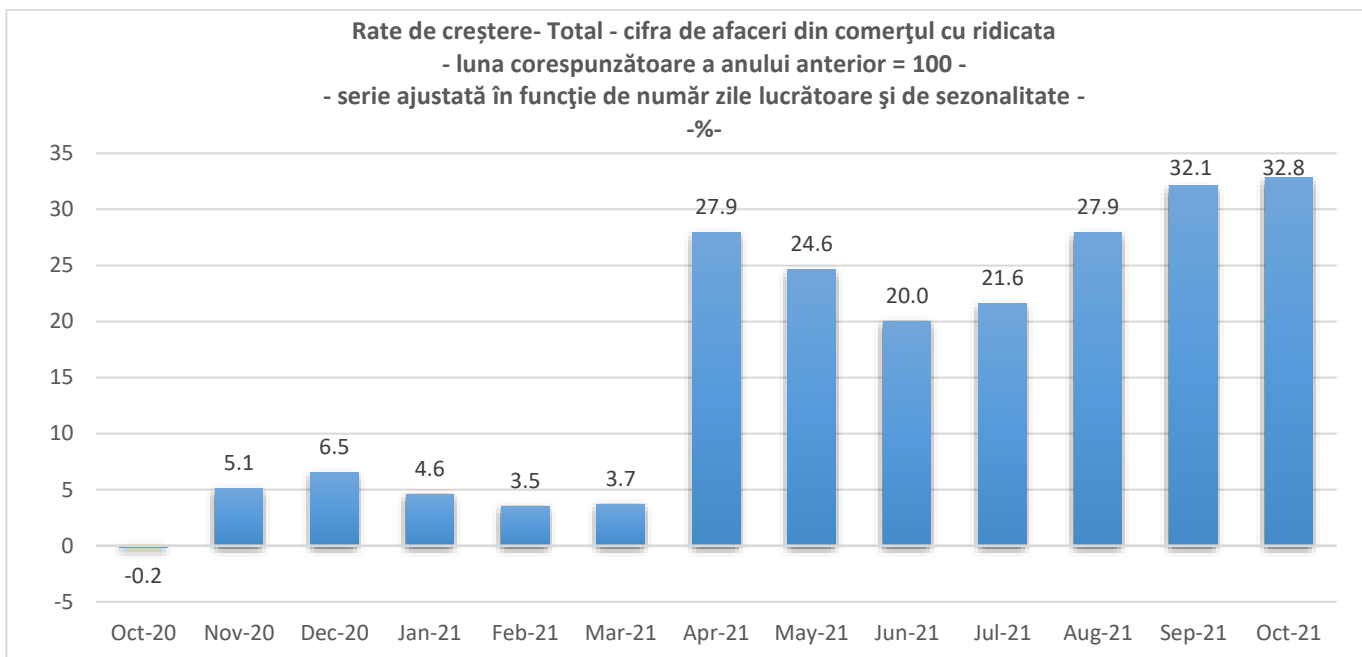
Cifra de afaceri din comerțul cu ridicata (cu excepția comerțului cu autovehicule și motociclete), serie ajustată în funcție de numărul de zile lucrătoare și de sezonality, în luna octombrie 2021, comparativ cu luna octombrie 2020, în termeni nominali, a crescut pe ansamblu cu 32,8%.

Perioada 1.I-31.X.2021 comparativ cu perioada 1.I-31.X.2020

Cifra de afaceri din comerțul cu ridicata (cu excepția comerțului cu autovehicule și motociclete), serie brută, în perioada 1.I-31.X.2021, comparativ cu perioada 1.I-31.X.2020, în termeni nominali, a înregistrat o creștere, pe ansamblu, cu 21,4%, datorită creșterii comerțului cu ridicata al produselor agricole brute și al animalelor vii (+51,3%), comerțului cu ridicata specializat al altor produse (+26,0%), comerțului cu ridicata al bunurilor de consum, altele decât cele alimentare (+22,8%), comerțului cu ridicata al altor mașini, echipamente și furnituri (+17,6%), comerțului cu ridicata nespecializat (+16,6%), activităților de intermediere în comerțul cu ridicata (+14,5%), comerțului cu ridicata al produselor alimentare, al băuturilor și al tutunului (+11,6%) și comerțului cu ridicata al echipamentului informatic și de telecomunicații (+2,1%).

Cifra de afaceri din comerțul cu ridicata (cu excepția comerțului cu autovehicule și motociclete), serie ajustată în funcție de numărul de zile lucrătoare și de sezonality, în perioada 1.I-31.X.2021 comparativ cu perioada 1.I-31.X.2020, în termeni nominali, a crescut pe ansamblu cu 19,5%.





Informații suplimentare:

- ✓ Cifra de afaceri netă reprezintă veniturile totale înregistrate de către întreprindere în perioada de referință, provenite atât din activitatea principală, cât și din activitățile secundare exercitate de aceasta. Cifra de afaceri netă nu include TVA și veniturile din vânzarea sau transferul de mijloace fixe.
- ✓ Indicii valorici (nominali) ai cifrei de afaceri sunt indici de tip Laspeyres și măsoară evoluția acestora (în prețuri curente). Primii indici obținuți sunt la nivel de grupă CAEN Rev.2 apoi prin agregări succesive se obțin indici la nivel de total. Ponderile utilizate la agregare sunt calculate pe baza cifrei de afaceri conform rezultatelor Anchetei Structurale în Întreprinderi din anul de referință (2015).

Pentru interpretarea corectă a indicatorilor, vă rugăm să consultați Precizările [Metodologice atașate](#) comunicatului pe homepage.

Informații suplimentare se pot obține din baza de date TEMPO on line a INS (datele pentru luna octombrie 2021 vor fi disponibile în 17 decembrie 2021) și din publicația statistică Buletin Statistic Lunar (termen de apariție 27 decembrie 2021).

Următorul comunicat de presă va apărea marți, 18 ianuarie 2022.

Arhiva comunicatelor de presă: <http://www.insse.ro/cms/ro/comunicate-de-presa-view>

Direcția de Comunicare

e-mail: biroupresa@insse.ro

Tel: +4021 3181869