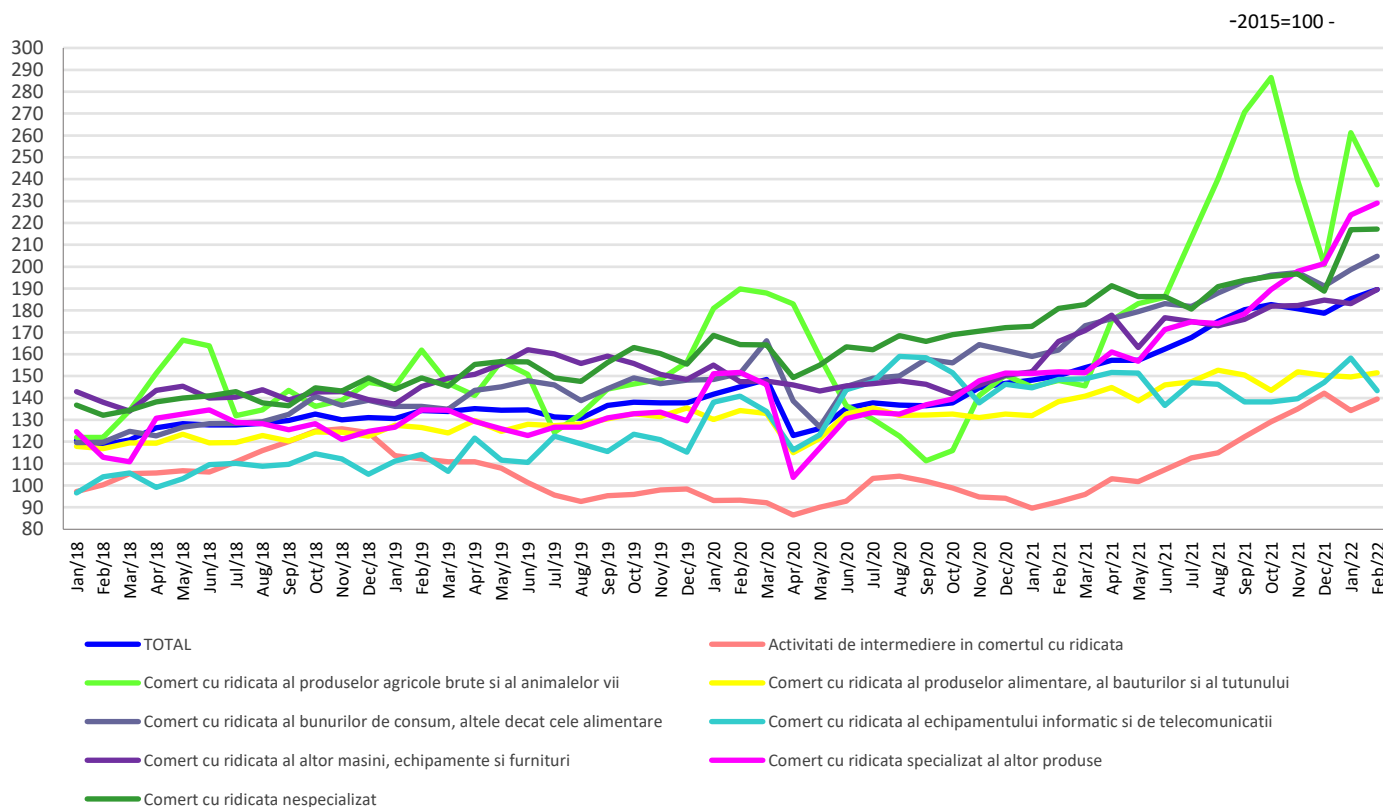


Domeniul: Comerț – servicii

Cifra de afaceri din comerțul cu ridicata în luna februarie 2022

- În luna februarie 2022, **cifra de afaceri din comerțul cu ridicata (cu excepția comerțului cu autovehicule și motocicletele)** a crescut, în termeni nominali, față de luna ianuarie 2022, atât ca serie brută cu **12,1%**, cât și ca serie ajustată în funcție de numărul de zile lucrătoare și de sezonitate cu **2,3%**.
- Față de luna februarie 2021, **cifra de afaceri din comerțul cu ridicata (cu excepția comerțului cu autovehicule și motocicletele)**, în luna februarie 2022, a crescut, în termeni nominali, atât ca serie brută cu **29,0%**, cât și ca serie ajustată în funcție de numărul de zile lucrătoare și de sezonitate cu **26,2%**.
- În perioada 1.I-28.II.2022, **cifra de afaceri din comerțul cu ridicata (cu excepția comerțului cu autovehicule și motocicletele)** a crescut, în termeni nominali, față de perioada 1.I-28.II.2021, atât ca serie brută, cât și ca serie ajustată în funcție de numărul de zile lucrătoare și de sezonitate cu **29,3%**, respectiv cu **25,6%**.

Evoluția lunară a cifrei de afaceri din comerțul cu ridicata, conform CAEN Rev. 2
(serie ajustată în funcție de număr zile lucrătoare și de sezonitate)
 - ianuarie 2018 - februarie 2022 -



[Datele graficului în format xls \(II.2021 - II.2022\)](#)

Indicii cifrei de afaceri din comerțul cu ridicata

		FEBRUARIE 2022 în % față de :		1.I-28.II.2022/ 1.I-28.II.2021 -%-
		IANUARIE 2022	FEBRUARIE 2021	
G46 TOTAL	B	112,1	129,0	129,3
	S	102,3	126,2	125,6
G461 Activități de intermediere în comerțul cu ridicata	B	111,5	154,9	152,9
	S	104,0	150,6	150,2
G462 Comerț cu ridicata al produselor agricole brute și al animalelor vii	B	108,4	141,1	156,9
	S	90,8	160,4	170,1
G463 Comerț cu ridicata al produselor alimentare, al băuturilor și al tutunului	B	105,0	110,3	108,4
	S	101,3	109,4	111,4
G464 Comerț cu ridicata al bunurilor de consum, altele decât cele alimentare	B	107,0	126,7	124,9
	S	103,0	126,5	125,7
G465 Comerț cu ridicata al echipamentului informatic și de telecomunicații	B	93,9	96,2	101,9
	S	90,6	96,6	102,9
G466 Comerț cu ridicata al altor mașini, echipamente și furnituri	B	119,3	112,9	112,6
	S	103,5	114,3	117,3
G467 Comerț cu ridicata specializat al altor produse	B	128,7	153,7	152,8
	S	102,4	150,7	149,3
G469 Comerț cu ridicata nespecializat	B	111,2	120,9	121,9
	S	100,1	120,1	122,8

Notă: B= serie brută; S= serie ajustată în funcție de numărul de zile lucrătoare și de sezonality

[Datele tabelului în format xls](#)

Februarie 2022 comparativ cu ianuarie 2022

Cifra de afaceri din comerțul cu ridicata (cu excepția comerțului cu autovehicule și motocicletele), serie brută, în luna februarie 2022, comparativ cu luna precedentă, a crescut în termeni nominali, pe ansamblu, cu 12,1%, datorită creșterii cifrei de afaceri din comerțul cu ridicata specializat al altor produse (+28,7%), comerțul cu ridicata al altor mașini, echipamente și furnituri (+19,3%), activitățile de intermediere în comerțul cu ridicata (+11,5%), comerțul cu ridicata nespecializat (+11,2%), comerțul cu ridicata al produselor agricole brute și al animalelor vii (+8,4%), comerțul cu ridicata al bunurilor de consum, altele decât cele alimentare (+7,0%) și din comerțul cu ridicata al produselor alimentare, al băuturilor și al tutunului (+5,0%). Comerțul cu ridicata al echipamentului informatic și de telecomunicații a scăzut cu 6,1%.

Cifra de afaceri din comerțul cu ridicata (cu excepția comerțului cu autovehicule și motocicletele), serie ajustată în funcție de numărul de zile lucrătoare și de sezonality, în luna februarie 2022, comparativ cu luna precedentă, a crescut, în termeni nominali, pe ansamblu, cu 2,3%.

Februarie 2022 comparativ cu februarie 2021

Cifra de afaceri din comerțul cu ridicata (cu excepția comerțului cu autovehicule și motocicletele), serie brută, în luna februarie 2022, comparativ cu luna februarie 2021, a crescut, în termeni nominali, pe ansamblu, cu 29,0%, datorită creșterii cifrei de afaceri din: activitățile de intermediere în comerțul cu ridicata (+54,9%), comerțul cu ridicata specializat al altor produse (+53,7%), comerțul cu ridicata al produselor agricole brute și al animalelor vii (+41,1%), comerțul cu ridicata al bunurilor de consum, altele decât cele alimentare (+26,7%), comerțul cu ridicata nespecializat (+20,9%), comerțul cu ridicata al altor mașini, echipamente și furnituri (+12,9%) și comerțul cu

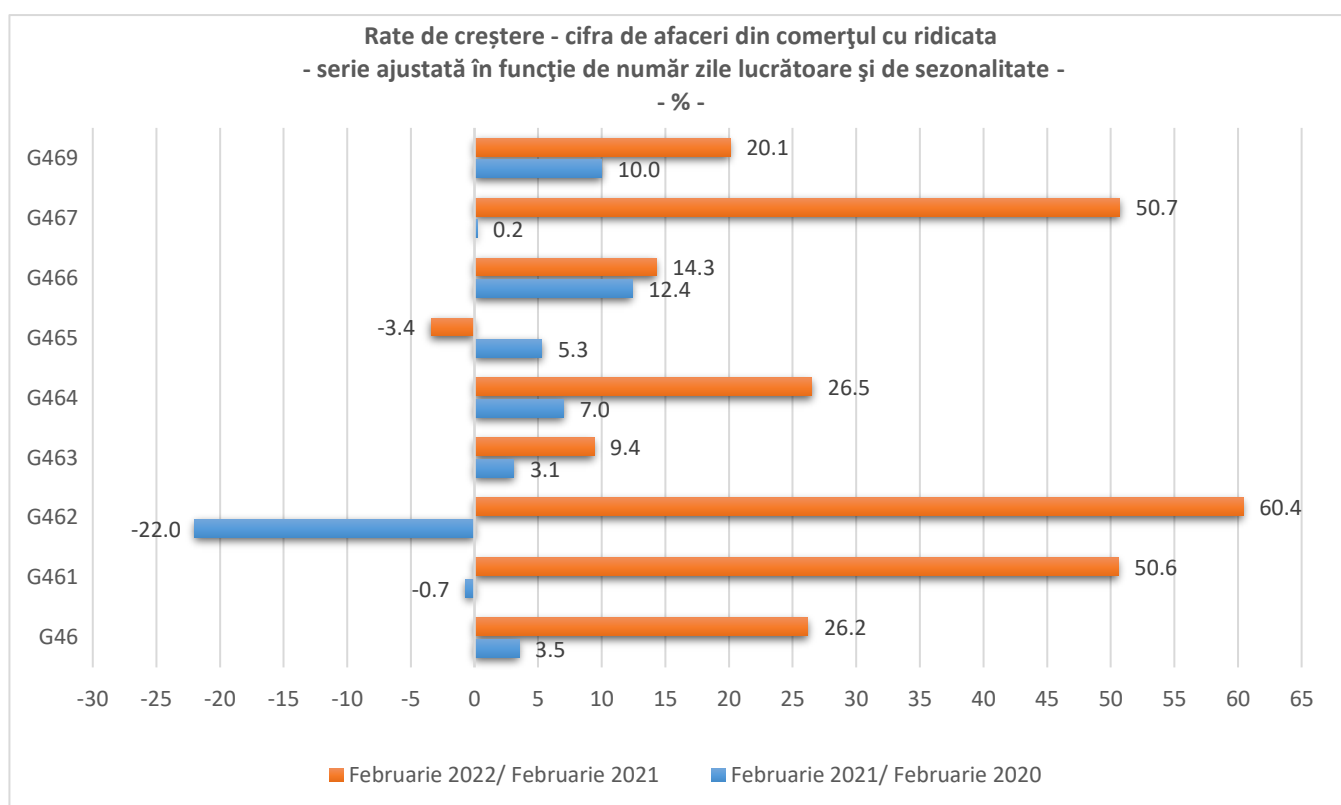
ridicata al produselor alimentare, al băuturilor și al tutunului (+10,3%). Comerțul cu ridicata al echipamentului informatic și de telecomunicații a scăzut cu 3,8%.

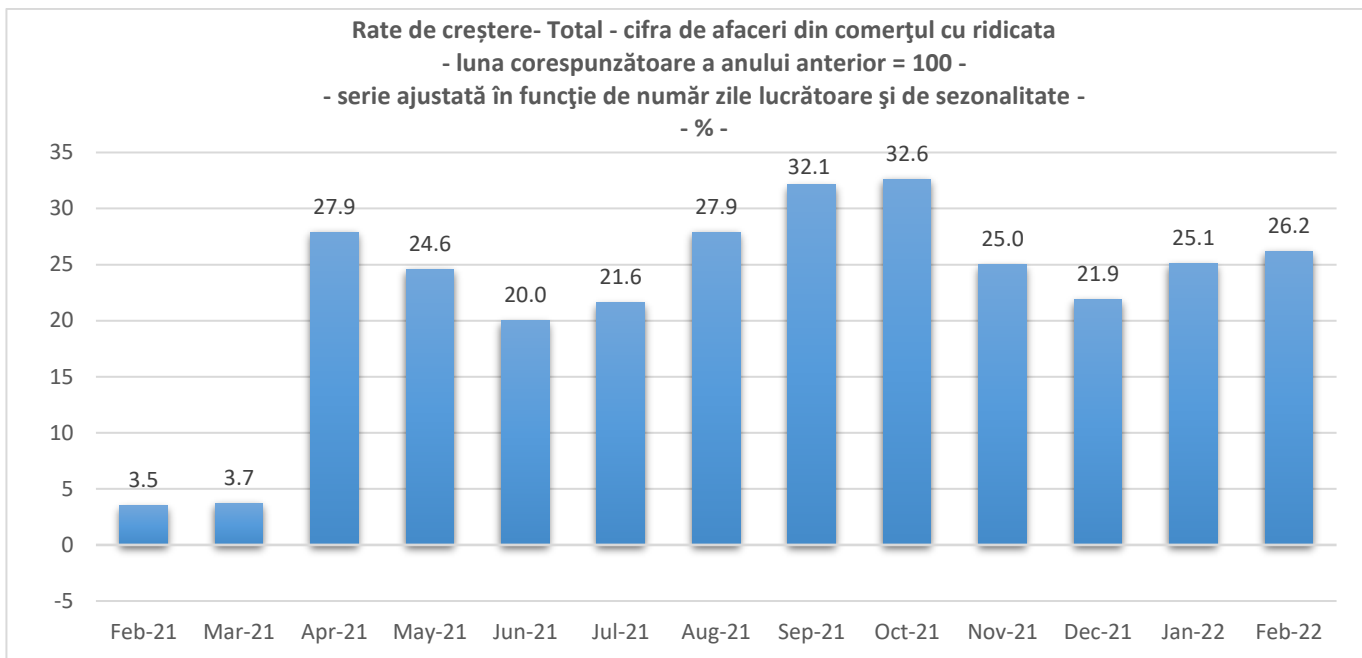
Cifra de afaceri din comerțul cu ridicata (cu excepția comerțului cu autovehicule și motocicletele), serie ajustată în funcție de numărul de zile lucrătoare și de sezonaliitate, în luna februarie 2022, comparativ cu luna februarie 2021, a crescut, în termeni nominali, pe ansamblu, cu 26,2%.

Perioada 1.I-28.II.2022 comparativ cu perioada 1.I-28.II.2021

Cifra de afaceri din comerțul cu ridicata (cu excepția comerțului cu autovehicule și motocicletele), serie brută, în perioada 1.I-28.II.2022, comparativ cu perioada 1.I-28.II.2021, a înregistrat o creștere, în termeni nominali, pe ansamblu, cu 29,3%, datorită creșterii comerțului cu ridicata al produselor agricole brute și al animalelor vii (+56,9%), activităților de intermediere în comerțul cu ridicata (+52,9%), comerțului cu ridicata specializat al altor produse (+52,8%), comerțului cu ridicata al bunurilor de consum, altele decât cele alimentare (+24,9%), comerțului cu ridicata nespecializat (+21,9%), comerțului cu ridicata al altor mașini, echipamente și furnituri (+12,6%), comerțului cu ridicata al produselor alimentare, al băuturilor și al tutunului (+8,4%) și comerțului cu ridicata al echipamentului informatic și de telecomunicații (+1,9%).

Cifra de afaceri din comerțul cu ridicata (cu excepția comerțului cu autovehicule și motocicletele), serie ajustată în funcție de numărul de zile lucrătoare și de sezonaliitate, în perioada 1.I-28.II.2022 comparativ cu perioada 1.I-28.II.2021, a crescut, în termeni nominali, pe ansamblu, cu 25,6%.





Informații suplimentare:

- ✓ Cifra de afaceri netă reprezintă veniturile totale înregistrate de către întreprindere în perioada de referință, provenite atât din activitatea principală, cât și din activitățile secundare exercitate de aceasta. Cifra de afaceri netă nu include TVA și veniturile din vânzarea sau transferul de mijloace fixe.
- ✓ Indicii valorici (nominali) ai cifrei de afaceri sunt indici de tip Laspeyres și măsoară evoluția acestora (în prețuri curente). Primii indici obținuți sunt la nivel de grupă CAEN Rev.2 apoi prin agregări succesive se obțin indici la nivel de total. Ponderile utilizate la agregare sunt calculate pe baza cifrei de afaceri conform rezultatelor Anchetei Structurale în Întreprinderi din anul de referință (2015).

Pentru interpretarea corectă a indicatorilor, vă rugăm să consultați [Precizările Metodologice atașate comunicatului pe homepage](#).

Informații suplimentare se pot obține din baza de date TEMPO on line a INS (datele pentru luna februarie 2022 vor fi disponibile în 18 aprilie 2022) și din publicația statistică Buletin Statistic Lunar (termen de apariție 27 aprilie 2022).

Următorul comunicat de presă va apărea miercuri, 18 mai 2022.

Arhiva comunicatelor de presă: <https://insse.ro/cms/ro/comunicate-de-presa-view>

Direcția de Comunicare

e-mail: birou presa@insse.ro

Tel: +4021 3181869