

Domeniul: Comerț – servicii

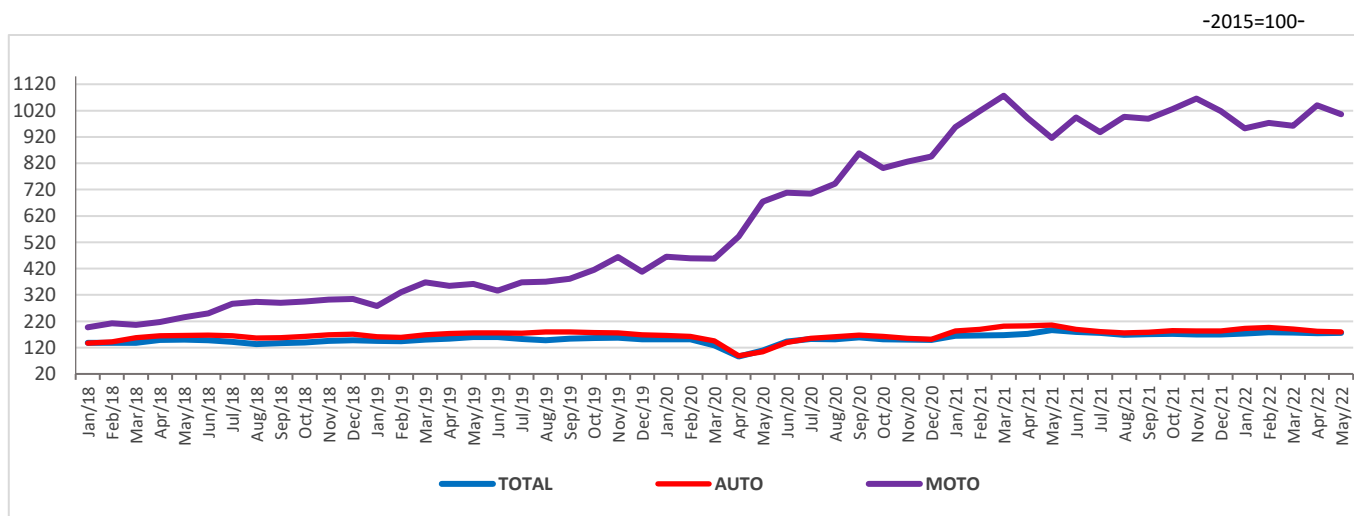
Cifra de afaceri din comerțul cu autovehicule și serviciile de piață prestate populației în luna mai 2022

- În luna mai 2022, **volumul cifrei de afaceri din comerțul cu autovehicule și motociclete** a crescut față de luna aprilie 2022, atât ca serie brută cu **20,3%**, cât și ca serie ajustată în funcție de numărul de zile lucrătoare și de sezonality cu **0,3%**.
- Volumul cifrei de afaceri din serviciile de piață prestate populației** în luna mai 2022 față de luna aprilie 2022, a crescut, atât ca serie brută cu **14,0%**, cât și ca serie ajustată în funcție de numărul de zile lucrătoare și de sezonality cu **4,1%**.
- Față de luna mai 2021, **volumul cifrei de afaceri din comerțul cu autovehicule și motociclete** a crescut, în luna mai 2022, ca serie brută cu **1,8%**, iar ca serie ajustată în funcție de numărul de zile lucrătoare și de sezonality a scăzut cu **5,9%**.
- Volumul cifrei de afaceri din serviciile de piață prestate populației**, față de luna mai 2021, a crescut, în luna mai 2022, atât ca serie brută cu **35,6%**, cât și ca serie ajustată în funcție de numărul de zile lucrătoare și de sezonality cu **36,8%**.
- În perioada 1.I-31.V.2022, **volumul cifrei de afaceri din comerțul cu autovehicule și motociclete** a crescut față de perioada 1.I-31.V.2021, atât ca serie brută cu **5,3%**, cât și ca serie ajustată în funcție de numărul de zile lucrătoare și de sezonality cu **2,4%**.
- În perioada 1.I-31.V.2022, **volumul cifrei de afaceri din serviciile de piață prestate populației** a crescut față de perioada 1.I-31.V.2021, atât ca serie brută cu **39,5%**, cât și ca serie ajustată în funcție de numărul de zile lucrătoare și de sezonality cu **42,2%**.

Evoluția lunară a cifrei de afaceri din comerțul cu ridicata și cu amănuntul, întreținerea și repararea autovehiculelor și a motocicletelor

(serie ajustată în funcție de numărul de zile lucrătoare și de sezonality)

ianuarie 2018 – mai 2022

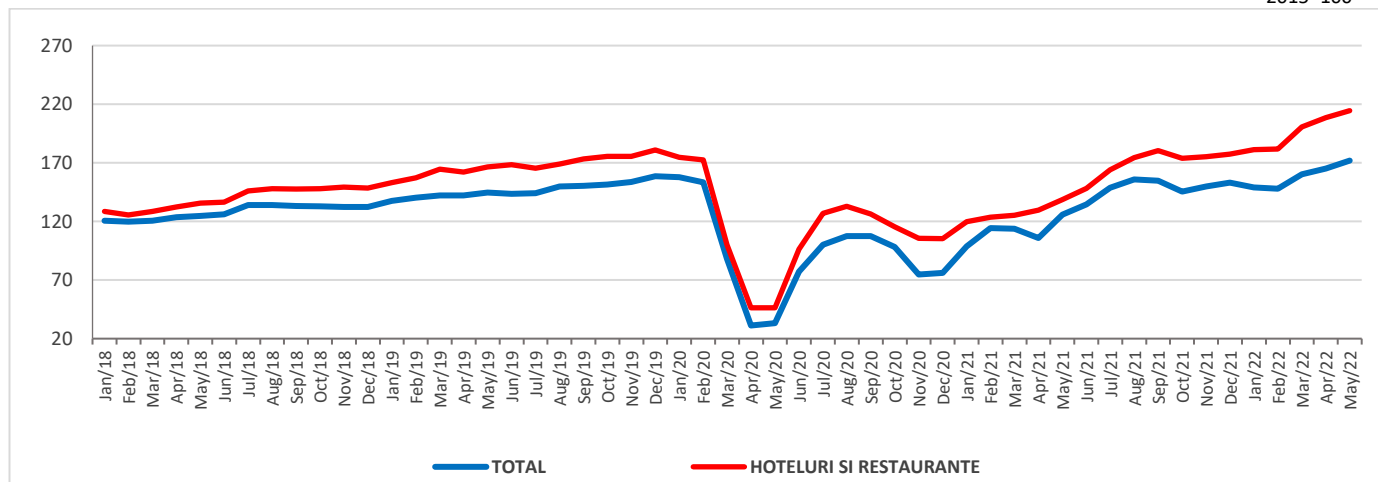


AUTO = Comerț cu autovehicule; MOTO= Comerț cu motociclete, piese și accesorii aferente, întreținerea și repararea motocicletelor

[Datele graficului în format xls \(V.2021 - V.2022\)](#)

**Evoluția lunară a cifrei de afaceri din serviciile de piață prestate populației
(serie ajustată în funcție de numărul de zile lucrătoare și de sezonality)
ianuarie 2018 – mai 2022**

-2015=100-



[Datele graficului în format xls \(V.2021 - V.2022\)](#)

**Indicii volumului cifrei de afaceri din comerțul cu autovehicule și motociclete
și servicii de piață prestate populației**

		MAI 2022 în % față de :		1.1-31.V.2022/ 1.1-31.V.2021 -%-
		APRILIE 2022	MAI 2021	
Total comerț cu ridicata și cu amănuntul, întreținerea și repararea autovehiculelor și a motocicletelor	B	120,3	101,8	105,3
	S	100,3	94,1	102,4
Comerț cu autovehicule	B	125,4	97,3	103,4
	S	98,5	87,2	95,7
Întreținerea și repararea autovehiculelor	B	117,2	104,2	104,0
	S	99,9	103,5	105,0
Comerțul cu piese și accesorii pentru autovehicule	B	113,8	110,8	109,8
	S	103,9	106,2	110,5
Comerț cu motociclete, piese și accesorii aferente; întreținerea și repararea motocicletelor	B	104,6	107,4	106,7
	S	96,8	109,8	99,4
Servicii de piață prestate populației – total	B	114,0	135,6	139,5
	S	104,1	136,8	142,2
din care:				
Hoteluri și restaurante	B	117,9	143,9	141,6
	S	102,9	154,8	155,0
Jocuri de noroc și alte activități recreative	B	98,6	110,2	138,2
	S	100,1	114,4	140,9
Activități ale agențiilor turistice și a tur-operatorilor; alte servicii de rezervare și asistență turistică	B	128,8	150,4	140,2
	S	104,2	181,4	189,5
Coafură și alte activități de înfrumusețare	B	117,5	132,0	121,8
	S	115,0	129,4	121,0
Spălarea, curățarea (uscată) articolelor textile și a produselor din blană	B	103,8	131,6	122,9
	S	99,1	130,5	124,3

Notă: B= serie brută; S= serie ajustată în funcție de numărul de zile lucrătoare și de sezonality

[Datele tabelului în format xls](#)

Mai 2022 comparativ cu aprilie 2022

Volumul total al **cifrei de afaceri din comerțul cu ridicata și cu amănuntul, întreținerea și repararea autovehiculelor și a motocicletelor, serie brută**, în luna mai 2022, comparativ cu luna precedentă, a înregistrat o creștere cu 20,3%, datorită creșterilor înregistrate la comerțul cu autovehicule (+25,4%), activitățile de întreținere și reparare a autovehiculelor (+17,2%), comerțul cu piese și accesorii pentru autovehicule (+13,8%) și la comerțul cu motociclete, piese și accesorii aferente; întreținerea și repararea motocicletelor (+4,6%).

Volumul total al **cifrei de afaceri din comerțul cu ridicata și cu amănuntul, întreținerea și repararea autovehiculelor și a motocicletelor, serie ajustată în funcție de numărul de zile lucrătoare și de sezonality**, în luna mai 2022, comparativ cu luna precedentă, a înregistrat o creștere cu 0,3%.

În ceea ce privește **serviciile de piață prestate populației, serie brută**, în luna mai 2022, față de luna precedentă, volumul cifrei de afaceri a înregistrat o creștere cu 14,0%, datorită creșterilor înregistrate la activitățile agențiilor turistice și tur-operatorilor (+28,8%), activitățile hotelurilor și restaurantelor (+17,9%), serviciile de coafură și alte activități de înfrumusețare (+17,5%) și la activitățile de spălare și curățare (uscată) a articolelor textile și a produselor din blană (+3,8%). Activitățile de jocuri de noroc și alte activități recreative au scăzut cu 1,4%.

Volumul cifrei de afaceri din **serviciile de piață prestate populației, serie ajustată în funcție de numărul de zile lucrătoare și de sezonality**, în luna mai 2022, față de luna precedentă, a înregistrat o creștere cu 4,1%.

Mai 2022 comparativ cu mai 2021

Volumul total al **cifrei de afaceri din comerțul cu ridicata și cu amănuntul, întreținerea și repararea autovehiculelor și a motocicletelor, serie brută**, în luna mai 2022, comparativ cu luna mai 2021, a înregistrat o creștere cu 1,8%, datorită creșterilor înregistrate la comerțul cu piese și accesorii pentru autovehicule (+10,8%), comerțul cu motociclete, piese și accesorii aferente; întreținerea și repararea motocicletelor (+7,4%) și la activitățile de întreținere și reparare a autovehiculelor (+4,2%). Comerțul cu autovehicule a înregistrat o scădere cu 2,7%.

Volumul total al **cifrei de afaceri din comerțul cu ridicata și cu amănuntul, întreținerea și repararea autovehiculelor și a motocicletelor, serie ajustată în funcție de numărul de zile lucrătoare și de sezonality**, în luna mai 2022, a înregistrat o scădere cu 5,9% față de luna mai 2021.

Activitatea de **servicii de piață prestate populației, serie brută**, în luna mai 2022, a înregistrat o cifră de afaceri cu 35,6% mai mare comparativ cu luna mai 2021, datorită creșterilor înregistrate la activitățile agențiilor turistice și tur-operatorilor (+50,4%), activitățile hotelurilor și restaurantelor (+43,9%), serviciile de coafură și alte activități de înfrumusețare (+32,0%), activitățile de spălare și curățare (uscată) a articolelor textile și a produselor din blană (+31,6%) și la activitățile de jocuri de noroc și alte activități recreative (+10,2%).

Activitatea de **servicii de piață prestate populației, serie ajustată în funcție de numărul de zile lucrătoare și de sezonality**, în luna mai 2022 a crescut cu 36,8%, comparativ cu luna mai 2021.

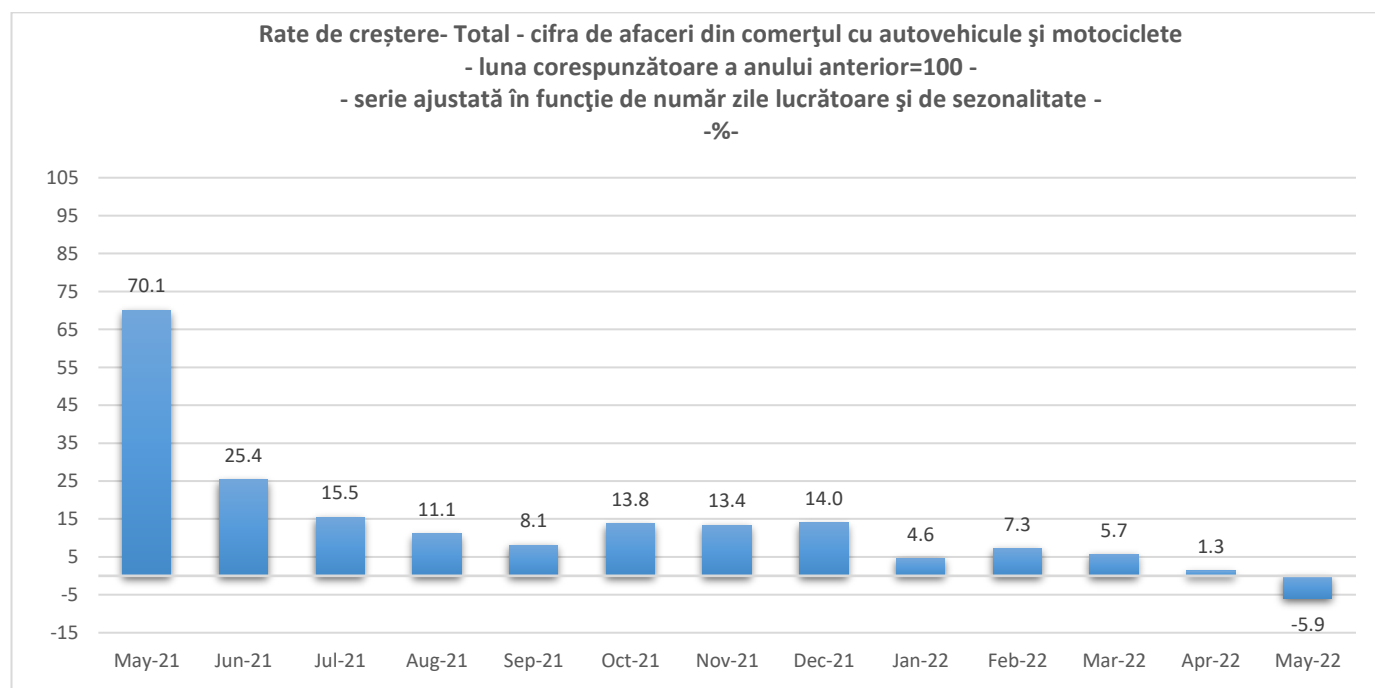
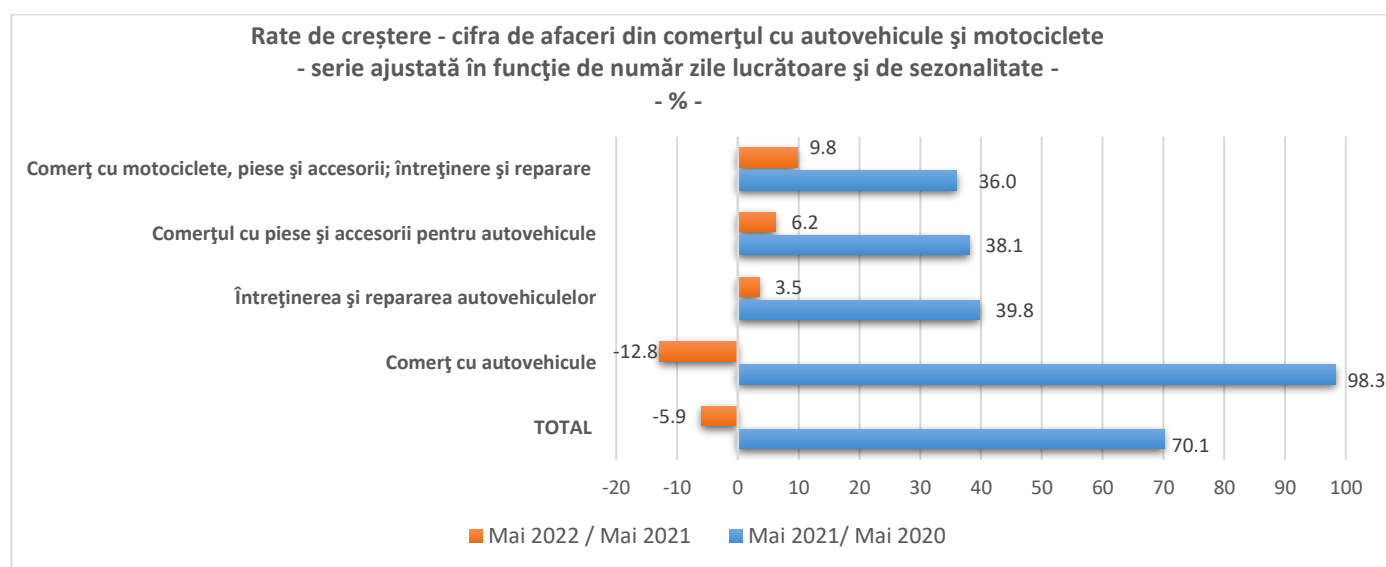
Perioada 1.I-31.V.2022 comparativ cu perioada 1.I-31.V.2021

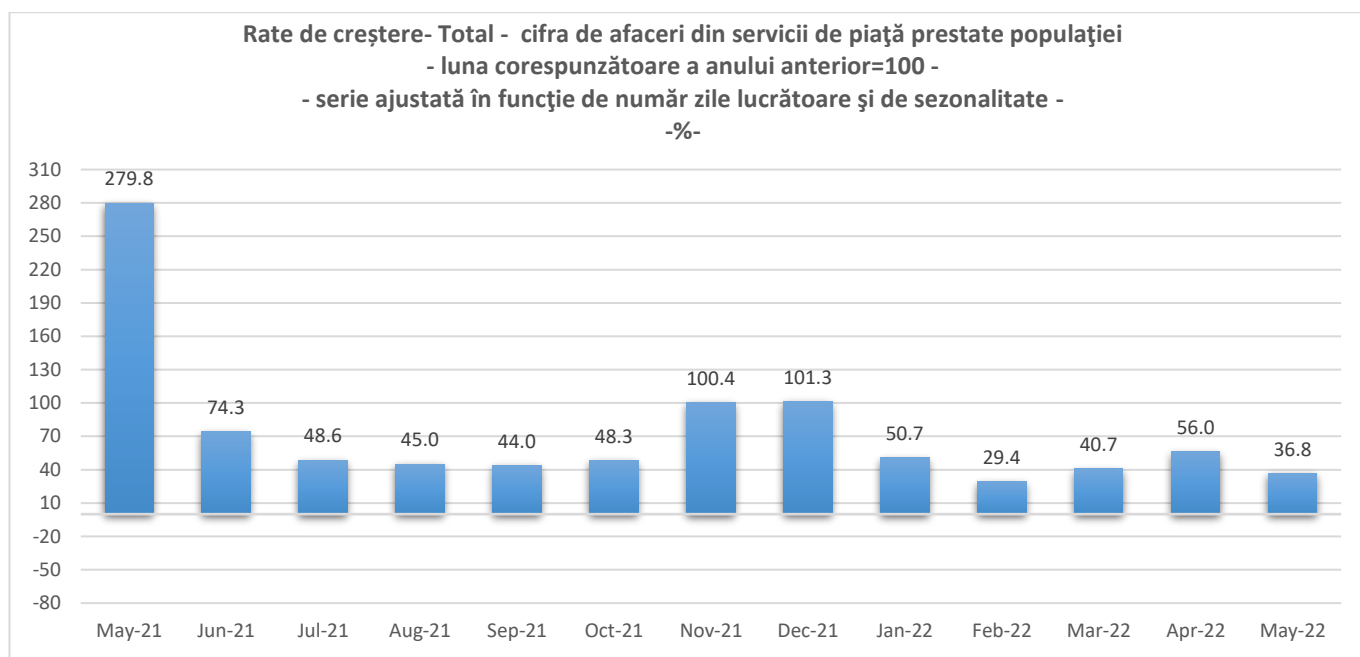
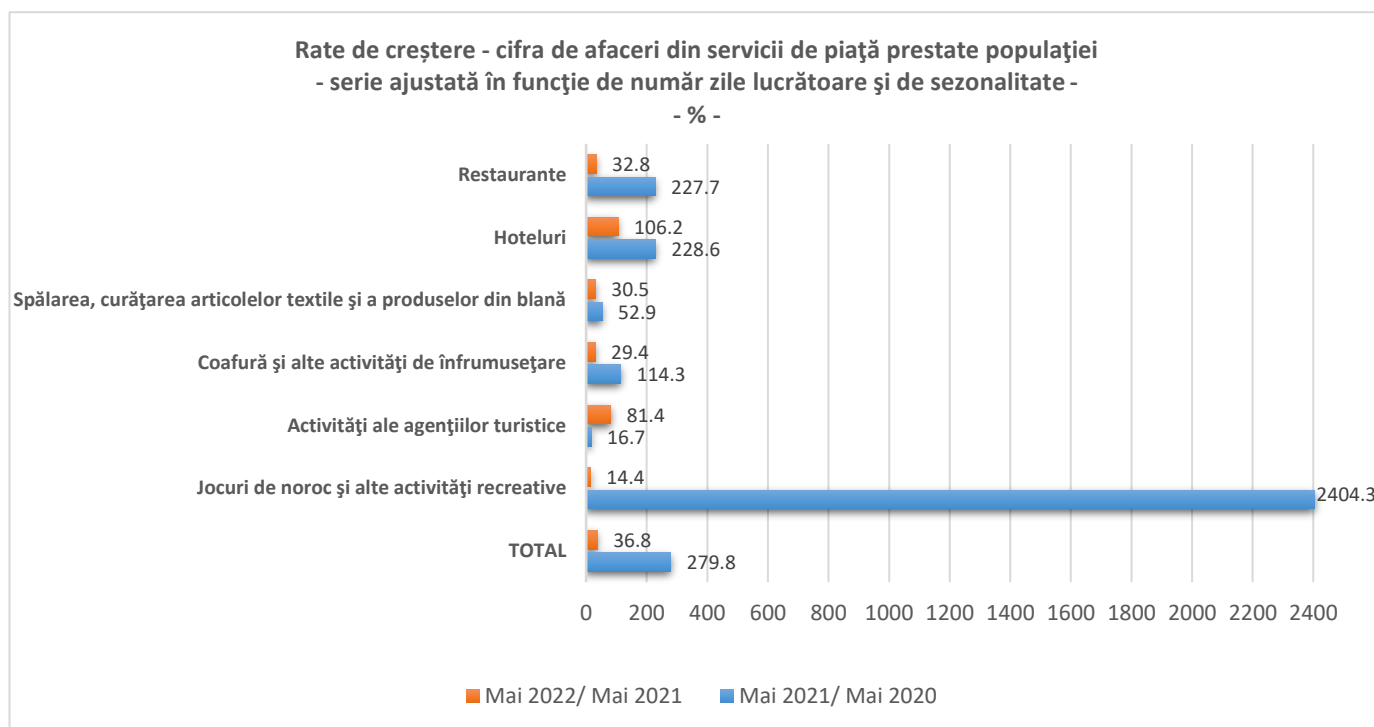
În perioada 1.I-31.V.2022 comparativ cu perioada 1.I-31.V.2021, **volumul cifrei de afaceri din comerțul cu ridicata și cu amănuntul, întreținerea și repararea autovehiculelor și a motocicletelor, serie brută**, a înregistrat o cifră de afaceri mai mare cu 5,3%, influențată de creșterea cifrei de afaceri la: comerțul cu piese și accesorii pentru autovehicule (+9,8%), comerțul cu motociclete, piese și accesorii aferente; întreținerea și repararea motocicletelor (+6,7%), activitățile de întreținere și reparare a autovehiculelor (+4,0%) și comerțul cu autovehicule (+3,4%).

În perioada 1.I-31.V.2022 comparativ cu perioada 1.I-31.V.2021, **volumul cifrei de afaceri din comerțul cu ridicata și cu amănuntul, întreținerea și repararea autovehiculelor și a motocicletelor, serie ajustată în funcție de numărul de zile lucrătoare și de sezonality**, a crescut cu 2,4%.

Activitatea de **servicii de piață prestate populației, serie brută**, în perioada 1.I-31.V.2022 a înregistrat o cifră de afaceri cu 39,5% mai mare comparativ cu perioada 1.I-31.V.2021, influențată de creșterea cifrei de afaceri la: activitățile hotelurilor și restaurantelor (+41,6%), activitățile agențiilor turistice și tur-operatorilor (+40,2%), activitățile de jocuri de noroc și alte activități recreative (+38,2%), activitățile de spălare și curățare (uscată) a articolelor textile și a produselor din blană (+22,9%) și serviciile de coafură și alte activități de înfrumusețare (+21,8%).

Activitatea de **servicii de piață prestate populației, serie ajustată în funcție de numărul de zile lucrătoare și de sezonality**, în perioada 1.I-31.V.2022, a înregistrat o cifră de afaceri cu 42,2% mai mare comparativ cu perioada 1.I-31.V.2021.





Informații suplimentare:

- ✓ Cifra de afaceri netă reprezintă veniturile totale înregistrate de către întreprindere în perioada de referință, provenite atât din activitatea principală, cât și din activitățile secundare exercitate de aceasta. Cifra de afaceri netă nu include TVA și veniturile din vânzarea sau transferul de mijloace fixe.
- ✓ Indicii de volum ai cifrei de afaceri din comerțul cu autovehicule și motocicletele și serviciile de piață prestate populației sunt indici de tip Laspeyres și sunt calculați în condiții metodologice și de prețuri comparabile. Pentru exprimarea valorilor din perioada curentă în prețurile perioadei de referință se utilizează indici de prețuri deflatori (indicele prețurilor de consum). Primii indici obținuți sunt la nivel de clasă/grupă CAEN Rev.2

apoi prin agregări succesive se obțin indici la niveluri agregate. Ponderile utilizate la agregare sunt calculate pe baza cifrei de afaceri conform rezultatelor Anchetei Structurale în întreprinderi din anul de referință (2015).

Pentru interpretarea corectă a indicatorilor, vă rugăm să consultați [Precizările Metodologice atașate comunicatului pe homepage](#).

Informații suplimentare se pot obține din baza de date TEMPO on line a INS (datele pentru luna mai 2022 vor fi disponibile în 18 iulie 2022) și din publicația statistică Buletin Statistic Lunar (termen de apariție 26 iulie 2022).

Următorul comunicat de presă va apărea joi, 18 august 2022.

Arhiva comunicatelor de presă: <http://www.insse.ro/cms/ro/comunicate-de-presa-view>

Direcția de Comunicare

e-mail: birou presa@insse.ro

Tel: +4021 3181869