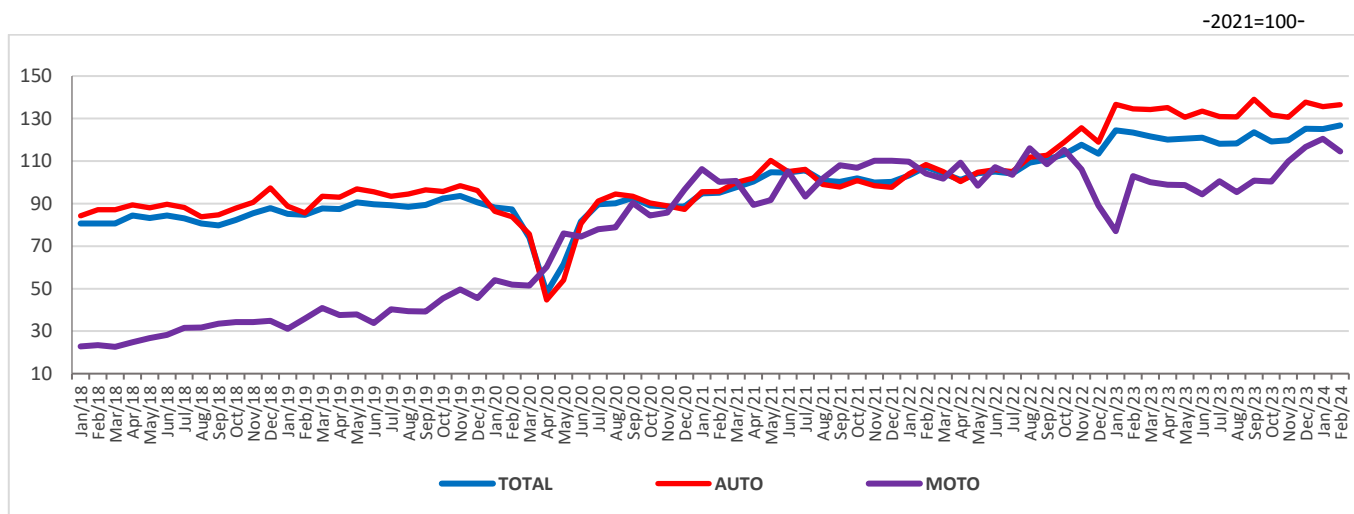


**Domeniul: Comerț – servicii**

## Cifra de afaceri din comerțul cu autovehicule în luna februarie 2024

- În luna februarie 2024, **volumul cifrei de afaceri din comerțul cu autovehicule și motociclete** a crescut, față de luna ianuarie 2024, atât ca serie brută cu **12,0%**, cât și ca serie ajustată în funcție de numărul de zile lucrătoare și de sezonality cu **1,3%**.
- Față de luna februarie 2023, **volumul cifrei de afaceri din comerțul cu autovehicule și motociclete** a crescut, în luna februarie 2024, atât ca serie brută cu **6,0%**, cât și ca serie ajustată în funcție de numărul de zile lucrătoare și de sezonality cu **2,7%**.
- În perioada 1.I-29.II.2024, **volumul cifrei de afaceri din comerțul cu autovehicule și motociclete** a crescut față de perioada 1.I-28.II.2023, atât ca serie brută cu **3,5%**, cât și ca serie ajustată în funcție de numărul de zile lucrătoare și de sezonality cu **1,6%**.

**Evoluția lunară a cifrei de afaceri din comerțul cu ridicata și cu amănuntul, întreținerea și repararea autovehiculelor și a motocicletelor (serie ajustată în funcție de numărul de zile lucrătoare și de sezonality) ianuarie 2018 – februarie 2024**



AUTO = Comerț cu autovehicule; MOTO= Comerț cu motociclete, piese și accesorii aferente, întreținerea și repararea motocicletelor  
[Datele graficului în format xls \(II.2023 - II.2024\)](#)

## Indicii volumului cifrei de afaceri din comerțul cu autovehicule și motocicletele

		FEBRUARIE 2024 în % față de :		1.I-29.II.2024/ 1.I-28.II.2023 -%-
		IANUARIE 2024	FEBRUARIE 2023	
<b>Total comerț cu ridicata și cu amănuntul, întreținerea și repararea autovehiculelor și a motocicletelor</b>	B	<b>112,0</b>	<b>106,0</b>	<b>103,5</b>
	S	<b>101,3</b>	<b>102,7</b>	<b>101,6</b>
Comerț cu autovehicule	B	116,7	107,4	103,6
	S	100,7	101,4	100,3
Întreținerea și repararea autovehiculelor	B	93,0	73,5	79,7
	S	91,3	78,0	82,3
Comerțul cu piese și accesorii pentru autovehicule	B	109,0	117,9	113,4
	S	102,3	112,6	110,6
Comerț cu motociclete, piese și accesorii aferente; întreținerea și repararea motocicletelor	B	124,0	117,0	132,9
	S	95,1	111,2	130,6

Notă: B= serie brută; S= serie ajustată în funcție de numărul de zile lucrătoare și de sezonality

[Datele tabelului în format xls](#)

### Februarie 2024 comparativ cu ianuarie 2024

Volumul total al cifrei de afaceri din comerțul cu ridicata și cu amănuntul, întreținerea și repararea autovehiculelor și a motocicletelor, serie brută, în luna februarie 2024, comparativ cu luna precedentă, a înregistrat o creștere cu 12,0%, datorită creșterilor înregistrate la comerțul cu motociclete, piese și accesorii aferente; întreținerea și repararea motocicletelor (+24,0%), comerțul cu autovehicule (+16,7%) și la comerțul cu piese și accesorii pentru autovehicule (+9,0%). Activitățile de întreținere și reparare a autovehiculelor au scăzut cu 7,0%.

Volumul total al cifrei de afaceri din comerțul cu ridicata și cu amănuntul, întreținerea și repararea autovehiculelor și a motocicletelor, serie ajustată în funcție de numărul de zile lucrătoare și de sezonality, în luna februarie 2024, comparativ cu luna precedentă, a crescut cu 1,3%.

### Februarie 2024 comparativ cu februarie 2023

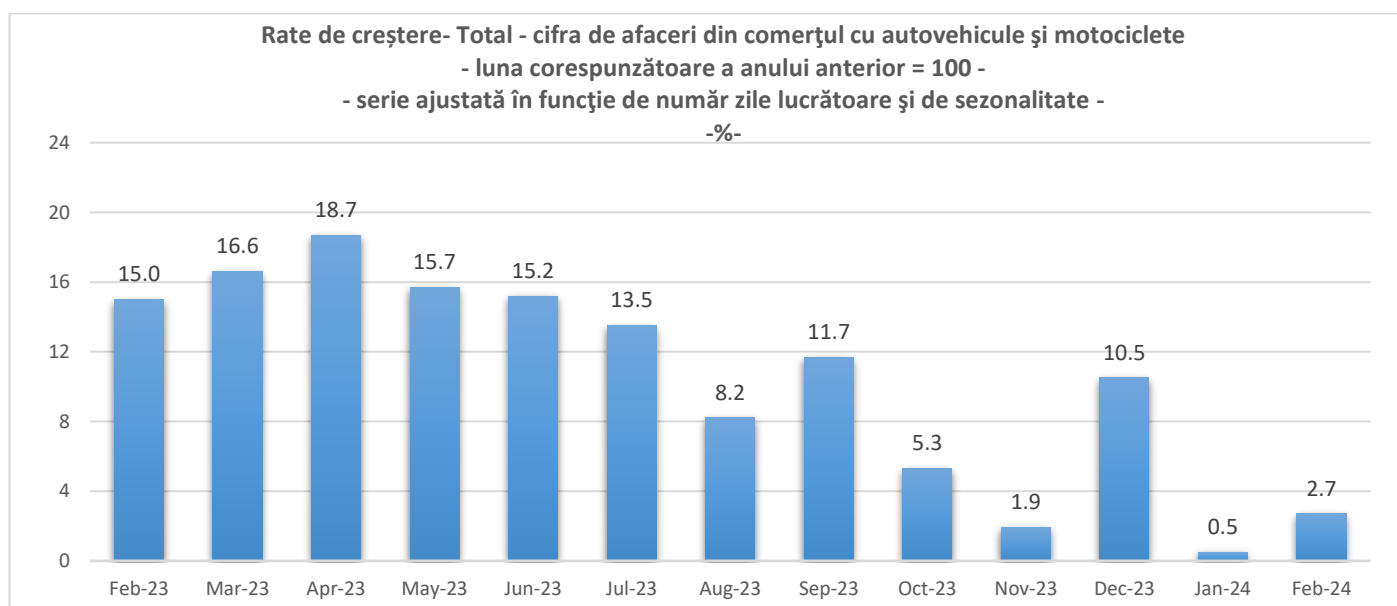
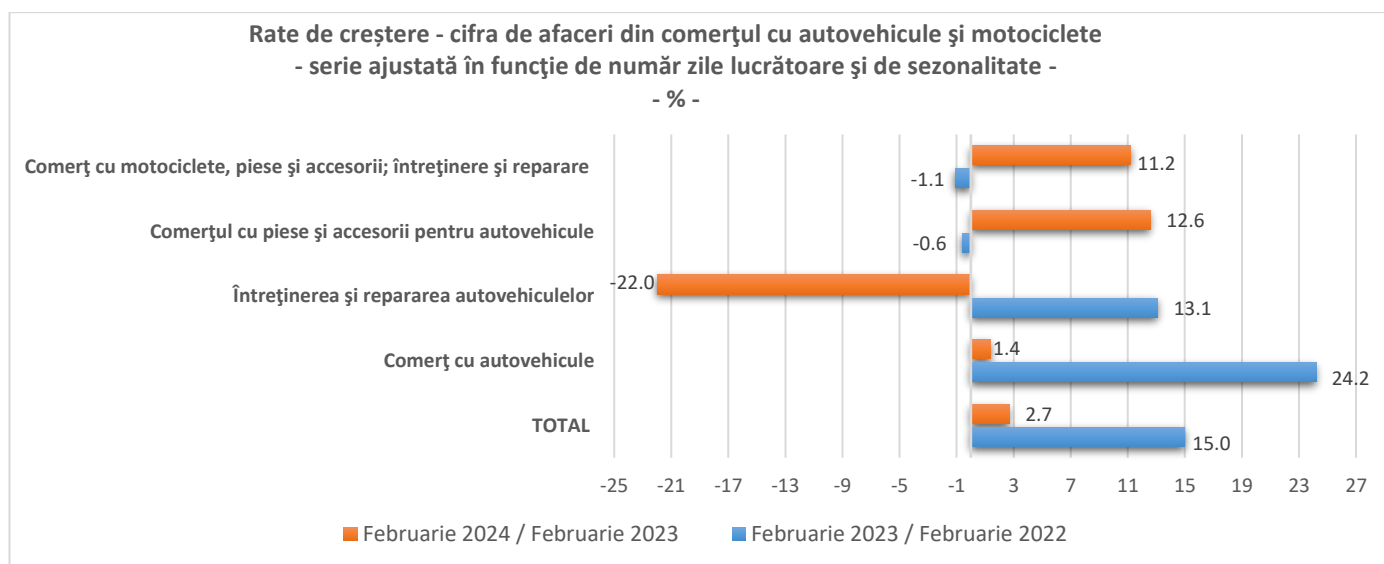
Volumul total al cifrei de afaceri din comerțul cu ridicata și cu amănuntul, întreținerea și repararea autovehiculelor și a motocicletelor, serie brută, în luna februarie 2024, comparativ cu luna februarie 2023, a înregistrat o creștere cu 6,0%, datorită creșterilor înregistrate la comerțul cu piese și accesorii pentru autovehicule (+17,9%), comerțul cu motociclete, piese și accesorii aferente; întreținerea și repararea motocicletelor (+17,0%) și la comerțul cu autovehicule (+7,4%). Scăderi s-au înregistrat la activitățile de întreținere și reparare a autovehiculelor (-26,5%).

Volumul total al cifrei de afaceri din comerțul cu ridicata și cu amănuntul, întreținerea și repararea autovehiculelor și a motocicletelor, serie ajustată în funcție de numărul de zile lucrătoare și de sezonality, în luna februarie 2024, a înregistrat o creștere cu 2,7% față de luna februarie 2023.

## Perioada 1.I-29.II.2024 comparativ cu perioada 1.I-28.II.2023

În perioada 1.I-29.II.2024 comparativ cu perioada 1.I-28.II.2023, **volumul cifrei de afaceri din comerțul cu ridicata și cu amănuntul, întreținerea și repararea autovehiculelor și a motocicletelor, serie brută**, a înregistrat o cifră de afaceri mai mare cu 3,5%, influențată de creșterea cifrei de afaceri la: comerțul cu motociclete, piese și accesorii aferente; întreținerea și repararea motocicletelor (+32,9%), comerțul cu piese și accesorii pentru autovehicule (+13,4%) și comerțul cu autovehicule (+3,6%). Activitățile de întreținere și reparare a autovehiculelor au scăzut cu 20,3%.

În perioada 1.I-29.II.2024 comparativ cu perioada 1.I-28.II.2023, **volumul cifrei de afaceri din comerțul cu ridicata și cu amănuntul, întreținerea și repararea autovehiculelor și a motocicletelor, serie ajustată în funcție de numărul de zile lucrătoare și de sezonality**, a crescut cu 1,6%.



## Informații suplimentare:

- ✓ **Cifra de afaceri netă (exclusiv TVA)** se calculează prin însumarea veniturilor facturate rezultate din vânzări de bunuri, vânzări de mărfuri, executarea de lucrări și prestarea de servicii, mai puțin rabaturile, remizele și alte reduceri acordate clienților. **Nu sunt incluse** în cifra de afaceri: valoarea ambalajelor restituite după livrare; accizele; subvențiile primite de la autoritățile publice sau instituții ale UE; vânzarea propriilor terenuri și a activelor fixe; rabaturile, remizele și alte reduceri acordate clienților.
- ✓ Indicii de volum ai cifrei de afaceri din comerțul cu autovehicule și motociclete sunt indici de tip Laspeyres și sunt calculați în condiții metodologice și de prețuri comparabile. Pentru exprimarea valorilor din perioada curentă în prețurile perioadei de referință se utilizează indici de preț deflatori. Primii indici obținuți sunt la nivel de grupă CAEN Rev.2 apoi prin agregări succesive se obțin indici la niveluri agregate. Ponderile utilizate la agregare sunt calculate pe baza cifrei de afaceri conform rezultatelor Anchetei Structurale în Întreprinderi din anul de referință (2021).

## IMPORTANT!

Pentru a evidenția schimbările din structura economiei, începând cu publicarea datelor pentru luna de referință ianuarie 2024, anul de bază utilizat în calculul indicilor, pentru toți indicatorii pe termen scurt a fost modificat din 2015 în 2021.

Schimbarea anului de bază presupune și actualizarea sistemului de ponderare, pentru a reflecta modificările structurale intervenite în activitățile din economia națională. Aceste modificări au determinat recalcularea și revizuirea corespunzătoare a seriilor de date publicate anterior.

Schimbarea anului de bază s-a făcut în doi pași, respectiv rebazarea indicilor pentru perioada 2005-2020 la noul an de referință (2021=100) și recalcularea indicilor cu noul sistem de ponderare începând din ianuarie 2021 și până în prezent.

Aceste modificări au apărut și în comunicatele de presă, publicațiile statistice editate de INS și în baza de date TEMPO online.

Oficiul de Statistică al UE (Eurostat) și celelalte State Membre ale UE au procedat similar și simultan la schimbarea anului de bază, în vederea asigurării comparabilității între statele membre.

Pentru interpretarea corectă a indicatorilor, vă rugăm să consultați [Precizările Metodologice](#) atașate comunicatului pe homepage.

Informații suplimentare se pot obține din baza de date TEMPO online a INS (datele pentru luna februarie 2024 vor fi disponibile în 24 aprilie 2024) și din publicația statistică Buletin Statistic Lunar (termen de apariție 26 aprilie 2024). Următorul comunicat de presă va apărea vineri, 17 mai 2024.

Arhiva comunicatelor de presă: <http://www.insse.ro/cms/ro/comunicate-de-presa-view>

### Direcția de Comunicare

e-mail: [birou presa@insse.ro](mailto:birou presa@insse.ro)

Tel: +4021 3181869