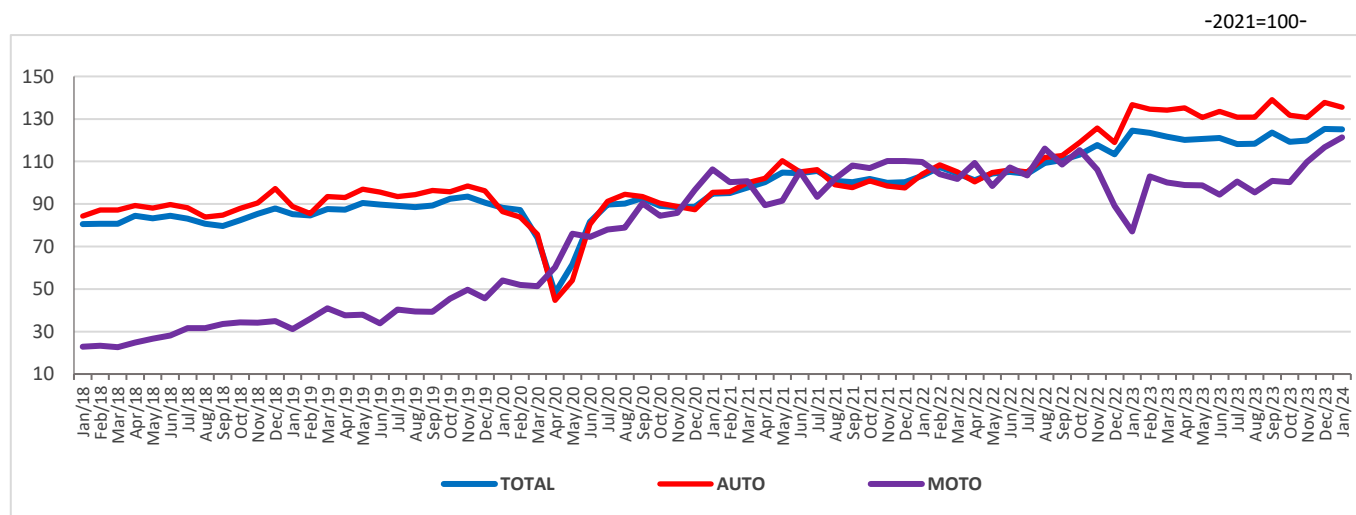


Domeniul: Comerț – servicii

## Cifra de afaceri din comerțul cu autovehicule în luna ianuarie 2024

- În luna ianuarie 2024, **volumul cifrei de afaceri din comerțul cu autovehicule și motocicletele** a scăzut, față de luna decembrie 2023, atât ca serie brută cu **13,8%**, cât și ca serie ajustată în funcție de numărul de zile lucrătoare și de sezonalitate cu **0,2%**.
- Față de luna ianuarie 2023, **volumul cifrei de afaceri din comerțul cu autovehicule și motocicletele** a crescut, în luna ianuarie 2024, atât ca serie brută cu **1,0%**, cât și ca serie ajustată în funcție de numărul de zile lucrătoare și de sezonalitate cu **0,5%**.

**Evoluția lunară a cifrei de afaceri din comerțul cu ridicata și cu amănuntul, întreținerea și repararea autovehiculelor și a motocicletelor**  
(serie ajustată în funcție de numărul de zile lucrătoare și de sezonalitate)  
ianuarie 2018 – ianuarie 2024



AUTO = Comerț cu autovehicule; MOTO= Comerț cu motociclete, piese și accesorii aferente, întreținerea și repararea motocicletelor

[Datele graficului în format xls \(I.2023 - I.2024\)](#)

## Indicii volumului cifrei de afaceri din comerțul cu autovehicule și motocicletele

		IANUARIE 2024 în % față de :	
		DECEMBRIE 2023	IANUARIE 2023
<b>Total comerț cu ridicata și cu amănuntul, întreținerea și repararea autovehiculelor și a motocicletelor</b>	<b>B</b>	<b>86,2</b>	<b>101,0</b>
	<b>S</b>	<b>99,8</b>	<b>100,5</b>
Comerț cu autovehicule	B	80,6	99,3
	S	98,4	99,1
Întreținerea și repararea autovehiculelor	B	80,6	87,8
	S	90,7	88,7
Comerțul cu piese și accesorii pentru autovehicule	B	102,2	108,9
	S	106,5	108,6
Comerț cu motociclete, piese și accesorii aferente; întreținerea și repararea motocicletelor	B	97,7	159,7
	S	104,0	157,5

Notă: B= serie brută; S= serie ajustată în funcție de numărul de zile lucrătoare și de sezonality

[Datele tabelului în format xls](#)

### Ianuarie 2024 comparativ cu decembrie 2023

Volumul total al cifrei de afaceri din comerțul cu ridicata și cu amănuntul, întreținerea și repararea autovehiculelor și a motocicletelor, serie brută, în luna ianuarie 2024, comparativ cu luna precedentă, a înregistrat o scădere cu 13,8%, ca urmare a scăderilor înregistrate la activitățile de întreținere și reparare a autovehiculelor și la comerțul cu autovehicule (-19,4% fiecare) și la comerțul cu motociclete, piese și accesorii aferente; întreținerea și repararea motocicletelor (-2,3%). Comerțul cu piese și accesorii pentru autovehicule a crescut cu 2,2%.

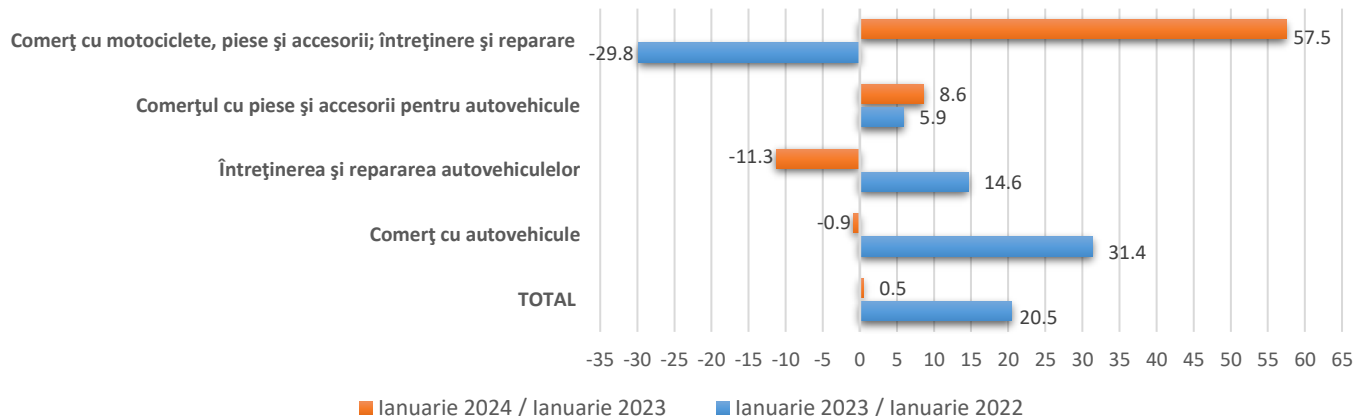
Volumul total al cifrei de afaceri din comerțul cu ridicata și cu amănuntul, întreținerea și repararea autovehiculelor și a motocicletelor, serie ajustată în funcție de numărul de zile lucrătoare și de sezonality, în luna ianuarie 2024, comparativ cu luna precedentă, a scăzut cu 0,2%.

### Ianuarie 2024 comparativ cu ianuarie 2023

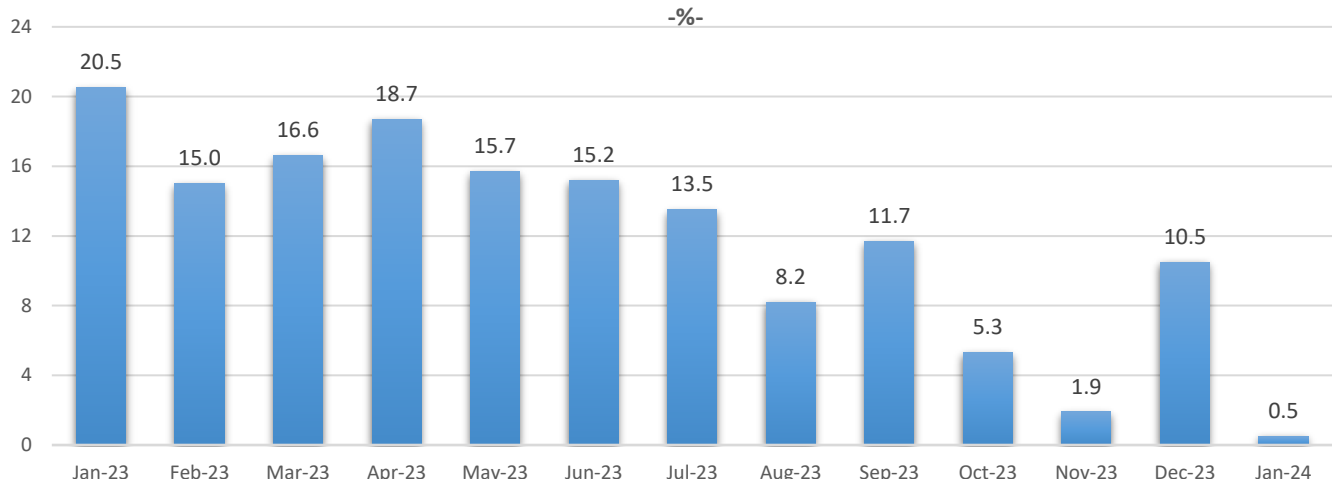
Volumul total al cifrei de afaceri din comerțul cu ridicata și cu amănuntul, întreținerea și repararea autovehiculelor și a motocicletelor, serie brută, în luna ianuarie 2024 comparativ cu luna ianuarie 2023, a înregistrat o creștere cu 1,0%, datorită creșterilor înregistrate la comerțul cu motociclete, piese și accesorii aferente; întreținerea și repararea motocicletelor (+59,7%) și la comerțul cu piese și accesorii pentru autovehicule (+8,9%). Scăderi s-au înregistrat la activitățile de întreținere și reparare a autovehiculelor (-12,2%) și la comerțul cu autovehicule (-0,7%).

Volumul total al cifrei de afaceri din comerțul cu ridicata și cu amănuntul, întreținerea și repararea autovehiculelor și a motocicletelor, serie ajustată în funcție de numărul de zile lucrătoare și de sezonality, în luna ianuarie 2024, a înregistrat o creștere cu 0,5% față de luna ianuarie 2023.

**Rate de creștere - cifra de afaceri din comerțul cu autovehicule și motociclete**  
 - serie ajustată în funcție de număr zile lucrătoare și de sezonitate -  
 - % -



**Rate de creștere- Total - cifra de afaceri din comerțul cu autovehicule și motociclete**  
 - luna corespunzătoare a anului anterior = 100 -  
 - serie ajustată în funcție de număr zile lucrătoare și de sezonitate -  
 -% -



**Informații suplimentare:**

- ✓ **Cifra de afaceri neta (exclusiv TVA)** se calculează prin însumarea veniturilor facturate rezultate din vânzări de bunuri, vânzări de mărfuri, executarea de lucrări și prestarea de servicii, mai puțin rabaturile, remizele și alte reduceri acordate clienților. **Nu sunt incluse** în cifra de afaceri: valoarea ambalajelor restituite după livrare; accizele; subvențiile primite de la autoritățile publice sau instituții ale UE; vânzarea propriilor terenuri și a activelor fixe; rabaturile, remizele și alte reduceri acordate clienților.
- ✓ Indicii de volum ai cifrei de afaceri din comerțul cu autovehicule și motociclete sunt indici de tip Laspeyres și sunt calculați în condiții metodologice și de prețuri comparabile. Pentru exprimarea valorilor din perioada curentă în prețurile perioadei de referință se utilizează indici de prețuri deflatori (indicele prețurilor de consum). Primii indici obținuți sunt la nivel de clasă/grupă CAEN Rev.2 apoi prin agregări succesive se obțin indici la niveluri agregate. Ponderile utilizate la agregare sunt calculate pe baza cifrei de afaceri conform rezultatelor Anchetei Structurale în Întreprinderi din anul de referință (2021).

## **IMPORTANT!**

Pentru a evidenția schimbările din structura economiei, începând cu publicarea datelor pentru luna de referință ianuarie 2024, anul de bază utilizat în calculul indicilor, pentru toți indicatorii pe termen scurt a fost modificat din 2015 în 2021.

Schimbarea anului de bază presupune și actualizarea sistemului de ponderare, pentru a reflecta modificările structurale intervenite în activitățile din economia națională. Aceste modificări au determinat recalcularea și revizuirea corespunzătoare a seriilor de date publicate anterior.

Schimbarea anului de bază s-a făcut în doi pași, respectiv rebazarea indicilor pentru perioada 2005-2020 la noul an de referință (2021=100) și recalcularea indicilor cu noul sistem de ponderare începând din ianuarie 2021 și până în prezent.

Odată cu trecerea la noul an de bază și noul sistem de ponderare 2021, seriile de timp în bază 2015 nu vor mai fi disponibile. Noile serii de date, în bază 2021, vor fi disponibile progresiv, în baza de date TEMPO online, începând cu luna martie 2024, când se vor disemina datele aferente lunii ianuarie 2024.

Aceste modificări vor apărea și în comunicatele de presă, publicațiile statistice editate de INS și în baza de date TEMPO online.

Oficiul de Statistică al UE (Eurostat) și celelalte State Membre ale UE vor proceda similar și simultan la schimbarea anului de bază, în vederea asigurării comparabilității între statele membre.

Pentru interpretarea corectă a indicatorilor, vă rugăm să consultați [Precizările Metodologice](#) atașate comunicatului pe homepage.

Informații suplimentare se pot obține din baza de date TEMPO online a INS (datele pentru luna ianuarie 2024 vor fi disponibile în 21 martie 2024) și din publicația statistică Buletin Statistic Lunar (termen de apariție 27 martie 2024). Următorul comunicat de presă va apărea vineri, 19 aprilie 2024.

Arhiva comunicatelor de presă: <http://www.insse.ro/cms/ro/comunicate-de-presa-view>

### **Direcția de Comunicare**

e-mail: [birou presa@insse.ro](mailto:birou presa@insse.ro)

Tel: +4021 3181869