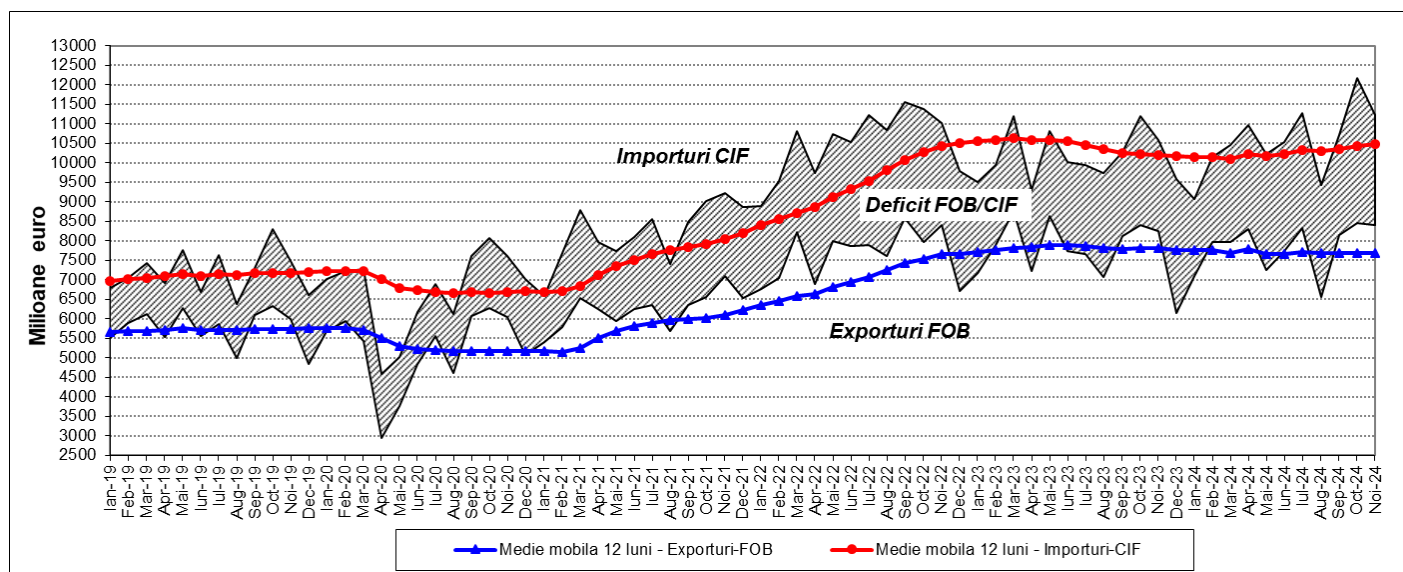


Domeniul: Comerț internațional cu bunuri

Comerțul internațional cu bunuri în luna noiembrie și în perioada 1.I-30.XI 2024

- În luna noiembrie 2024, exporturile FOB au însumat 8389,4 milioane euro, iar importurile CIF au însumat 11227,1 milioane euro, rezultând un deficit de 2837,7 milioane euro.
- Față de luna noiembrie 2023, exporturile din luna noiembrie 2024 au crescut cu 1,6%, iar importurile au crescut cu 6,2%.
- În perioada 1.I-30.XI 2024, exporturile FOB au însumat 86111,6 milioane euro, iar importurile CIF au însumat 116166,5 milioane euro.
- În perioada 1.I-30.XI 2024, exporturile au scăzut cu 1,0%, iar importurile au crescut cu 3,3%, comparativ cu perioada 1.I-30.XI 2023.
- Deficitul balanței comerciale (FOB/CIF) în perioada 1.I-30.XI 2024 a fost de 30054,9 milioane euro, mai mare cu 4518,8 milioane euro (+17,7%) decât cel înregistrat în perioada 1.I-30.XI 2023.

Exporturile, importurile și soldul balanței comerciale (FOB/CIF) în perioada ianuarie 2019 – noiembrie 2024



[Datele graficului în format .xls.](#)

În perioada 1.I-30.XI 2024, ponderi importante în structura exporturilor și importurilor sunt deținute de grupele de produse: mașini și echipamente de transport (47,0% la export și 36,5% la import) și alte produse manufacturate¹⁾ (28,7% la export și 28,9% la import).

Comerțul internațional pe grupe de produse conform CSCI Rev.4²⁾, în perioada 1.I-30.XI 2024

	Exporturi FOB			Importuri CIF		
	1.I-30.XI 2024			1.I-30.XI 2024		
	Milioane euro	Pondere în total export (%)	în % față de 1.I-30.XI 2023	Milioane euro	Pondere în total import (%)	în % față de 1.I-30.XI 2023
TOTAL	86111,6	100,0	-1,0	116166,5	100,0	+3,3
din care, în relație cu UE 27	62338,8	72,4	-1,5	83923,9	72,2	+1,6
Alimente și animale vii	5995,5	7,0	-14,9	10384,8	8,9	+5,0
din care, în relație cu UE 27	3094,5	3,6	-7,5	8890,3	7,7	+9,3
Băuturi și tutun	2307,8	2,7	+19,1	1101,2	0,9	-0,5
din care, în relație cu UE 27	1414,0	1,6	+27,0	750,7	0,6	-7,0
Materiale crude, necomestibile, exclusiv combustibil³⁾	3014,1	3,5	-13,6	2704,0	2,3	+1,2
din care, în relație cu UE 27	1946,2	2,3	-19,8	1890,7	1,6	+5,1
Combustibili minerali, lubrifianți și materiale derivate	4365,7	5,1	-11,3	9336,2	8,0	-1,5
din care, în relație cu UE 27	2148,6	2,5	-8,9	3219,1	2,8	-5,6
Uleiuri, grăsimi și ceruri de origine animală și vegetală	305,1	0,4	-22,5	280,9	0,2	+15,3
din care, în relație cu UE 27	227,6	0,3	-0,9	215,6	0,2	+3,9
Produse chimice și produse derivate nespecificate în altă secțiune	4648,2	5,4	+15,4	16421,5	14,1	+7,2
din care, în relație cu UE 27	2803,1	3,3	+4,1	12754,1	11,0	+2,7
Mărfuri manufacturate clasificate în principal după materia primă	13295,7	15,4	-5,0	19940,4	17,2	+2,2
din care, în relație cu UE 27	9891,5	11,5	-5,4	14014,7	12,1	-0,4
Mașini și echipamente pentru transport	40449,9	47,0	+4,1	42363,4	36,5	+2,6
din care, în relație cu UE 27	31626,4	36,7	+1,1	32486,8	28,0	-0,1
Articole manufacturate diverse	11449,8	13,3	-5,0	13562,3	11,7	+5,0
din care, în relație cu UE 27	9033,0	10,5	-2,7	9641,7	8,3	+4,2
Bunuri necuprinse în altă secțiune din CSCI	279,9	0,3	+20,5	71,9	0,1	+87,0
din care, în relație cu UE 27	153,8	0,2	+48,0	60,2	0,1	+90,5

Notă: Diferențele între datele pe total și valorile obținute din însumarea diverselor structuri utilizate sunt datorate rotunjirilor.

Valoarea schimburilor intra-UE27 de bunuri în perioada 1.I-30.XI 2024 a fost de 62338,8 milioane euro la expedieri și de 83923,9 milioane euro la introduceri, reprezentând 72,4% din total exporturi și 72,2% din total importuri.

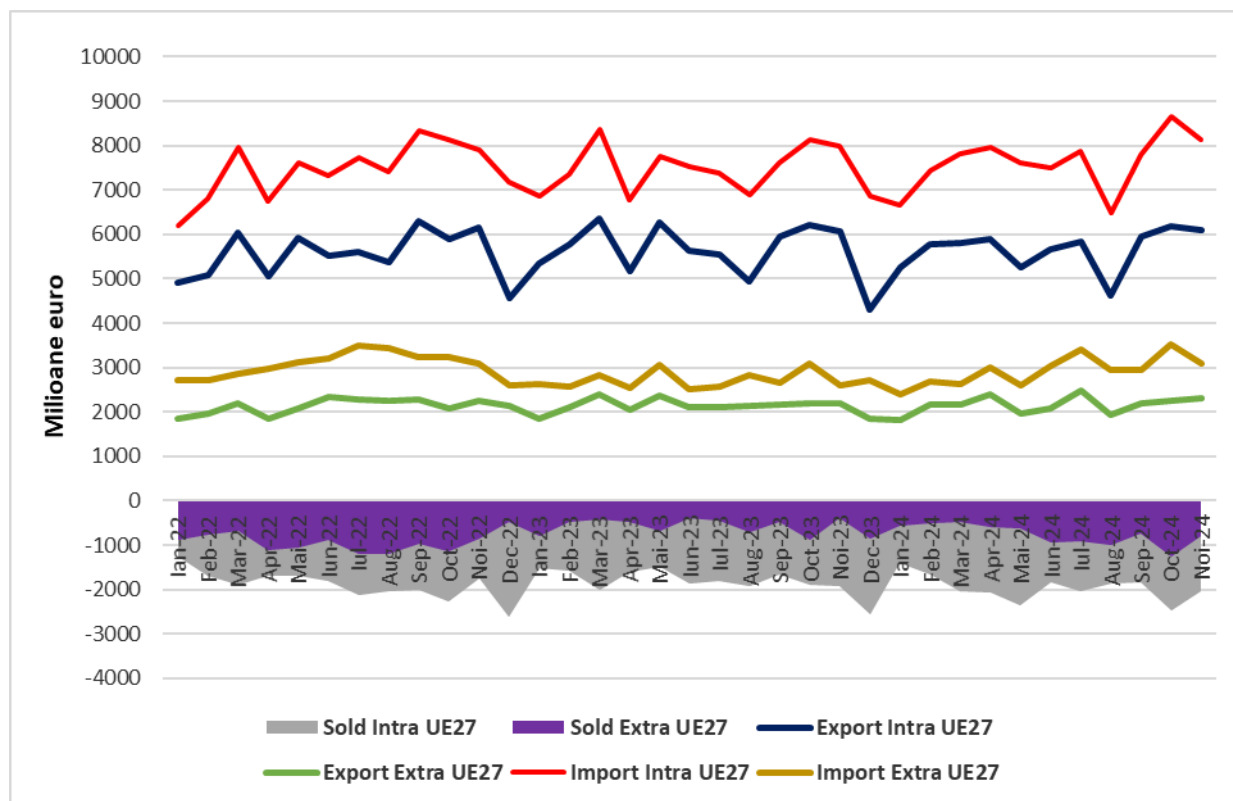
Valoarea schimburilor extra-UE27 de bunuri în perioada 1.I-30.XI 2024 a fost de 23772,8 milioane euro la exporturi și de 32242,6 milioane euro la importuri, reprezentând 27,6% din total exporturi și 27,8% din total importuri.

¹⁾ Sunt cuprinse mărfuri manufacturate, clasificate în principal după materia primă (fier, oțel, cauciuc, metal, etc.) și articole manufacturate diverse (îmbrăcăminte și accesorii, încălțăminte, etc.)

²⁾ CSCI, Rev.4. - Clasificarea Standard de Comerț Internațional

³⁾ Sunt cuprinse, în principal, semințe și fructe oleaginoase; minereuri metalifere și deșeuri de metale; lemn și plută; alte materii brute de origine animală sau vegetală

Exporturile, importurile și soldurile balanțelor comerciale (FOB/CIF) Intra-UE27 și Extra-UE27 în perioada ianuarie 2022 – noiembrie 2024



[Datele graficului în format .xls.](#)

Informații suplimentare:

Soldul balanței comerciale FOB/CIF se calculează pe baza valorii exportului FOB și a importului CIF, ca diferență între acestea. Soldul negativ al balanței comerciale se numește deficit, iar cel pozitiv se numește excedent.

Prețul FOB (Free on Board/Liber la bord) reprezintă **prețul la frontiera țării exportatoare**, care include valoarea bunului, toate cheltuielile de transport până la punctul de îmbarcare, precum și toate taxele pe care bunul trebuie să le suporte pentru a fi încărcat la bord.

Prețul CIF (Cost, Insurance, Freight/Cost, Asigurare, Navlu) reprezintă **prețul la frontiera țării importatoare**, care cuprinde atât elementele componente ale prețului FOB, cât și costul asigurării și transportului internațional.

Pentru interpretarea corectă a indicatorilor, vă rugăm să consultați [Precizările Metodologice](#).

Datele statistice privind exporturile (FOB), importurile (CIF) și soldul FOB/CIF al operațiunilor de comerț internațional cu bunuri, în euro și în lei, pot fi accesate în [anexa](#) format .xls aferentă comunicatului.

Informații detaliate referitoare la comerțul internațional cu bunuri realizat în luna octombrie și perioada 1.I-31.X 2024 vor fi prezentate în *Buletinul Statistic de Comerț Internațional nr.10/2024*, termen de apariție **20 ianuarie 2025**.

Date detaliate pentru luna noiembrie și perioada 1.I-30.XI 2024 vor fi prezentate în *Buletinul Statistic de Comerț Internațional nr.11/2024*, termen de apariție **18 februarie 2025**.

Următorul comunicat de presă, referitor la comerțul internațional cu bunuri în luna decembrie și perioada 1.I-31.XII 2024, va apărea la data de **10 februarie 2025**.

Arhiva comunicatelor de presă: <http://www.insse.ro/cms/ro/comunicate-de-presa-view>

Pentru comparații internaționale se poate consulta Comunicatul de presă al Eurostat referitor la comerțul internațional cu bunuri, care va apărea la data de **16 ianuarie 2025** (<http://ec.europa.eu/eurostat>).

Diracția de Diseminare Date Statistice și Comunicare

e-mail: birou presa@insse.ro;

Tel: +4021 3181869