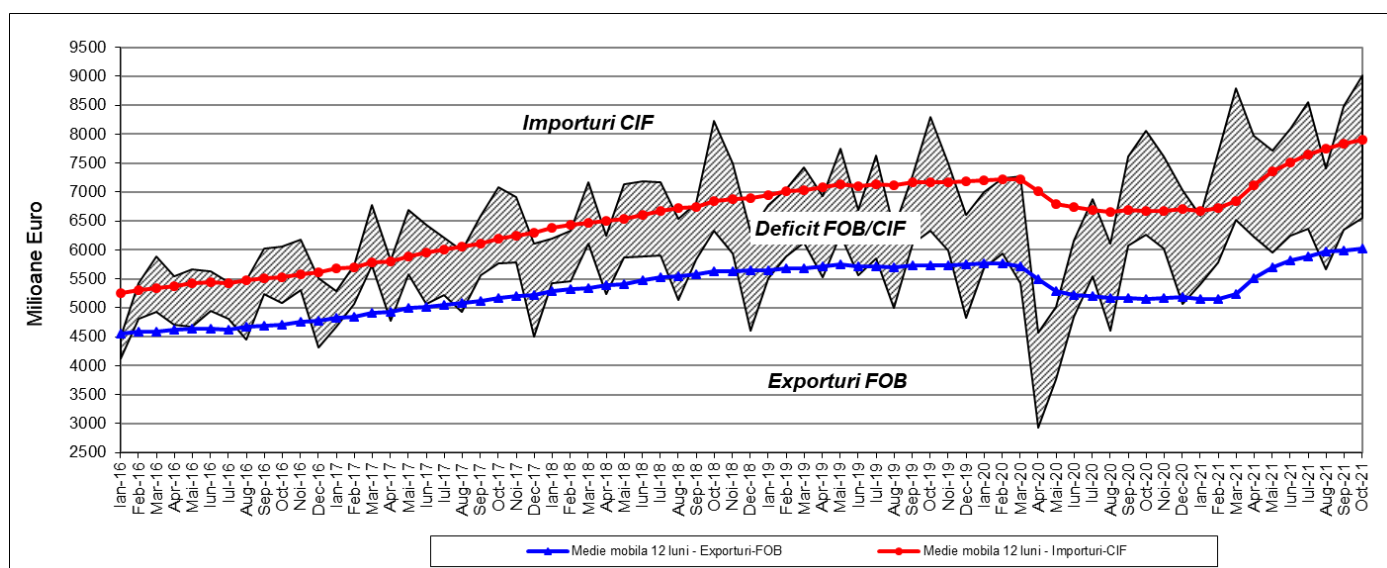


Domeniul: Comerț internațional cu bunuri

## Comerțul internațional cu bunuri în luna octombrie și în perioada 1.I-31.X 2021

- În luna octombrie 2021, exporturile FOB au însumat 6547,5 milioane euro, iar importurile CIF au însumat 9013,3 milioane euro, rezultând un deficit de 2465,8 milioane euro.
- Față de luna octombrie 2020, exporturile din luna octombrie 2021 au crescut cu 4,6%, iar importurile au crescut cu 11,8%.
- În perioada 1.I-31.X 2021, exporturile FOB au însumat 61079,4 milioane euro, iar importurile CIF au însumat 80288,5 milioane euro.
- În perioada 1.I-31.X 2021, exporturile au crescut cu 19,6%, iar importurile au crescut cu 21,8%, comparativ cu perioada 1.I-31.X 2020.
- Deficitul balanței comerciale (FOB/CIF) în perioada 1.I-31.X 2021 a fost de 19209,1 milioane euro, mai mare cu 4349,5 milioane euro decât cel înregistrat în perioada 1.I-31.X 2020.

Exporturile, importurile și soldul balanței comerciale în perioada ianuarie 2016 – octombrie 2021



[Datele graficului în format .xls.](#)

În perioada 1.I-31.X 2021, ponderi importante în structura exporturilor și importurilor sunt deținute de grupele de produse: mașini și echipamente de transport (45,2% la export și 35,5% la import) și alte produse manufacturate<sup>1)</sup> (30,7% la export și 30,3% la import).

### Comerțul internațional pe grupe de produse conform CSCI Rev.4<sup>2)</sup>, în perioada 1.I-31.X 2021

	Exporturi FOB			Importuri CIF		
	1.I-31.X 2021			1.I-31.X 2021		
	Milioane euro	Pondere în total export (%)	în % față de 1.I-31.X 2020	Milioane euro	Pondere în total import (%)	în % față de 1.I-31.X 2020
<b>TOTAL</b>	<b>61079,4</b>	<b>100,0</b>	<b>+19,6</b>	<b>80288,5</b>	<b>100,0</b>	<b>+21,8</b>
din care, în relație cu UE 27	44347,5	72,6	+17,7	58333,6	72,7	+20,7
<b>Alimente și animale vii</b>	<b>5032,8</b>	<b>8,2</b>	<b>+38,8</b>	<b>6529,4</b>	<b>8,1</b>	<b>+12,0</b>
din care, în relație cu UE 27	2136,9	3,5	+26,4	5618,8	7,0	+11,3
<b>Băuturi și tutun</b>	<b>1238,5</b>	<b>2,0</b>	<b>-3,3</b>	<b>702,8</b>	<b>0,9</b>	<b>+15,2</b>
din care, în relație cu UE 27	962,7	1,6	-0,3	525,9	0,7	+14,7
<b>Materiale crude, necomestibile, exclusiv combustibil</b>	<b>2863,7</b>	<b>4,7</b>	<b>+51,2</b>	<b>2475,8</b>	<b>3,1</b>	<b>+41,7</b>
din care, în relație cu UE 27	1672,3	2,7	+50,7	1413,9	1,8	+34,9
<b>Combustibili minerali, lubrifianți și materiale derivate</b>	<b>2072,0</b>	<b>3,4</b>	<b>+59,6</b>	<b>5597,0</b>	<b>7,0</b>	<b>+63,0</b>
din care, în relație cu UE 27	964,2	1,6	+70,1	1651,3	2,1	+66,8
<b>Uleiuri, grăsimi și ceruri de origine animală și vegetală</b>	<b>257,8</b>	<b>0,4</b>	<b>+56,7</b>	<b>183,6</b>	<b>0,2</b>	<b>+14,8</b>
din care, în relație cu UE 27	168,4	0,3	+50,9	160,3	0,2	+24,3
<b>Produse chimice și produse derivate nespecificate în altă secțiune</b>	<b>3143,2</b>	<b>5,1</b>	<b>+22,2</b>	<b>11985,4</b>	<b>14,9</b>	<b>+23,0</b>
din care, în relație cu UE 27	2150,1	3,5	+31,5	9559,1	11,9	+24,2
<b>Mărfuri manufacturate clasificate în principal după materia primă</b>	<b>10840,5</b>	<b>17,7</b>	<b>+30,5</b>	<b>15253,0</b>	<b>19,0</b>	<b>+22,8</b>
din care, în relație cu UE 27	8055,5	13,2	+32,5	10916,3	13,6	+24,1
<b>Mașini și echipamente pentru transport</b>	<b>27608,2</b>	<b>45,2</b>	<b>+12,7</b>	<b>28497,2</b>	<b>35,5</b>	<b>+17,2</b>
din care, în relație cu UE 27	21664,8	35,5	+11,6	21938,1	27,3	+17,5
<b>Articole manufacturate diverse</b>	<b>7927,4</b>	<b>13,0</b>	<b>+8,0</b>	<b>9040,5</b>	<b>11,3</b>	<b>+18,2</b>
din care, în relație cu UE 27	6534,4	10,7	+7,3	6534,0	8,1	+19,2
<b>Bunuri necuprinse în altă secțiune din CSCI</b>	<b>95,2</b>	<b>0,2</b>	<b>-1,8</b>	<b>23,7</b>	<b>*)</b>	<b>+23,9</b>
din care, în relație cu UE 27	38,2	0,1	+145,4	15,9	*)	+1,4

**Notă:** Diferențele între datele pe total și valorile obținute din însumarea diverselor structuri utilizate sunt datorate rotunjirilor.

Valoarea schimburilor intra-UE27 de bunuri în perioada 1.I-31.X 2021 a fost de 44347,5 milioane euro la expediții și de 58333,6 milioane euro la introduceri, reprezentând 72,6% din total exporturi și 72,7% din total importuri.

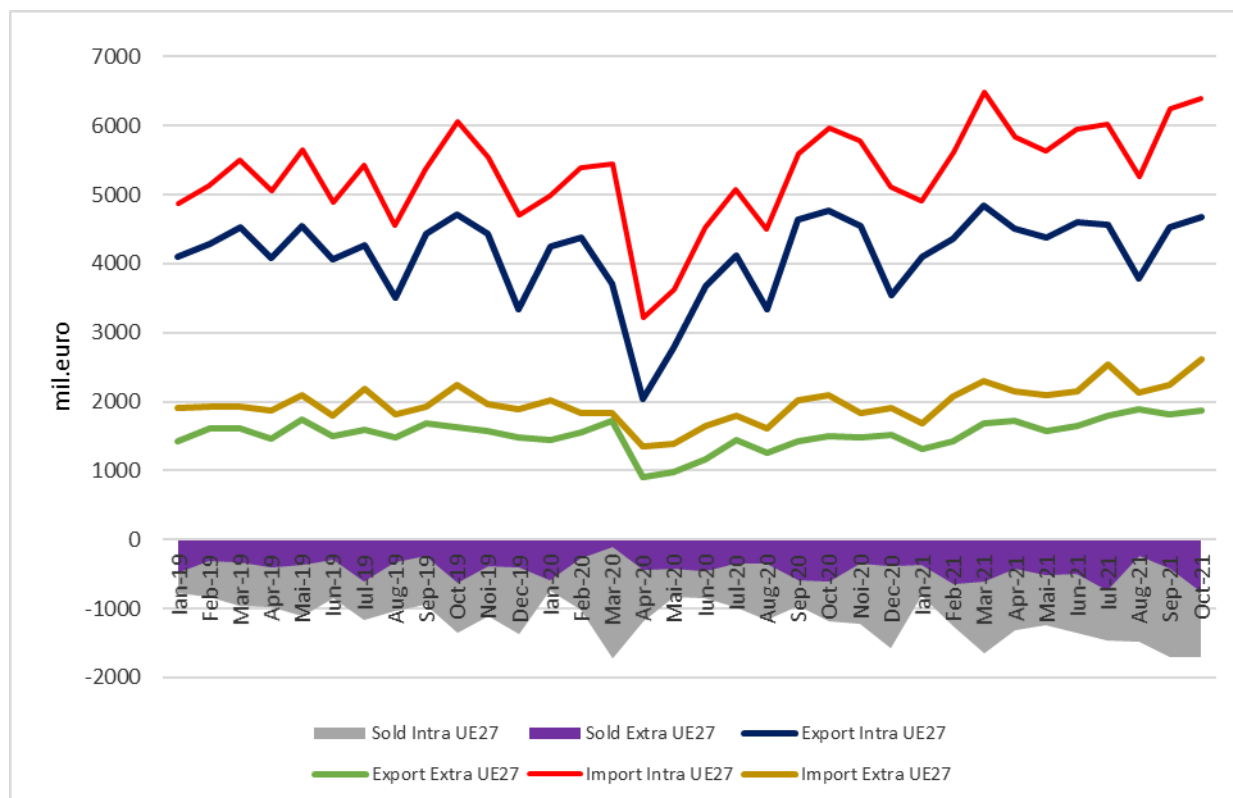
Valoarea schimburilor extra-UE27 de bunuri în perioada 1.I-31.X 2021 a fost de 16731,9 milioane euro la exporturi și de 21954,9 milioane euro la importuri, reprezentând 27,4% din total exporturi și 27,3% din total importuri.

<sup>1)</sup> Sunt cuprinse mărfuri manufacturate, clasificate în principal după materia primă (fier, oțel, cauciuc, metal, etc.) și articole manufacturate diverse (îmbrăcăminte și accesorii, încălțăminte, etc.)

<sup>2)</sup> CSCI, Rev.4. - Clasificarea Standard de Comerț Internațional

\*) Sub 0,05

## Exporturile, importurile și soldurile balanțelor comerciale Intra-UE27 și Extra-UE27 în perioada ianuarie 2019 – octombrie 2021



[Datele graficului în format .xls.](#)

### Informații suplimentare:

**Soldul balanței comerciale FOB/CIF** se calculează pe baza valorii exportului FOB și a importului CIF, ca diferență între acestea. Soldul negativ al balanței comerciale se numește deficit, iar cel pozitiv se numește excedent.

**Prețul FOB** (Free on Board/Liber la bord) reprezintă **prețul la frontiera țării exportatoare**, care include valoarea bunului, toate cheltuielile de transport până la punctul de îmbarcare, precum și toate taxele pe care bunul trebuie să le suporte pentru a fi încărcat la bord.

**Prețul CIF** (Cost, Insurance, Freight/Cost, Asigurare, Navlu) reprezintă **prețul la frontiera țării importatoare**, care cuprinde atât elementele componente ale prețului FOB, cât și costul asigurării și transportului internațional.

Pentru interpretarea corectă a indicatorilor, vă rugăm să consultați [Precizările Metodologice](#).

Datele statistice privind exporturile (FOB), importurile (CIF) și soldul FOB/CIF al operațiunilor de comerț internațional cu bunuri, în euro și în lei, pot fi accesate în [anexa](#) format .xls aferentă comunicatului.

Informații detaliate referitoare la comerțul internațional cu bunuri realizat în luna septembrie și perioada 1.I-30.IX 2021 vor fi prezentate în *Buletinul Statistic de Comerț Internațional nr.9/2021*, termen de apariție **20 decembrie 2021**.

Date detaliate pentru luna octombrie și perioada 1.I-31.X 2021 vor fi prezentate în *Buletinul Statistic de Comerț Internațional nr.10/2021*, termen de apariție **19 ianuarie 2022**.

Următorul comunicat de presă, referitor la comerțul internațional cu bunuri în luna noiembrie și perioada 1.I-30.XI 2021, va apărea la data de **10 ianuarie 2022**.

Arhiva comunicatelor de presă: <http://www.insse.ro/cms/ro/comunicate-de-presa-view>

Pentru comparații internaționale se poate consulta Comunicatul de presă al Eurostat, care va apărea joi, 16 decembrie 2021 (<http://ec.europa.eu/eurostat>).

### Direcția de Comunicare

e-mail: [biroupresa@insse.ro](mailto:biroupresa@insse.ro);

Tel: +4021 3181869