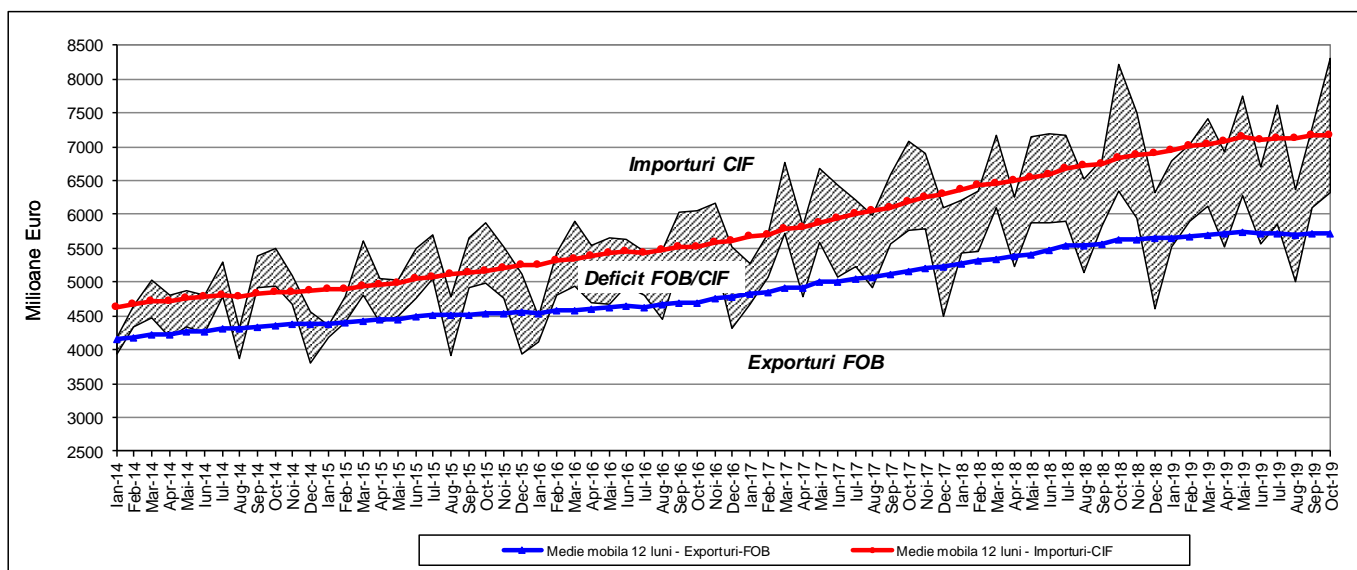


Domeniul: Comerț internațional cu bunuri

Comerțul internațional cu bunuri în luna octombrie și perioada 1.I-31.X 2019

- În perioada 1.I-31.X 2019, exporturile FOB au însumat 58178,4 milioane euro, iar importurile CIF au însumat 72201,6 milioane euro.
- În perioada 1.I-31.X 2019, exporturile au crescut cu 1,7%, iar importurile cu 4,6%, comparativ cu perioada 1.I-31.X 2018.
- Deficitul balanței comerciale (FOB/CIF) în perioada 1.I-31.X 2019 a fost de 14023,2 milioane euro, mai mare cu 2180,8 milioane euro decât cel înregistrat în perioada 1.I-31.X 2018.
- În luna octombrie 2019, exporturile FOB au însumat 6331,0 milioane euro, iar importurile CIF au însumat 8299,9 milioane euro, rezultând un deficit de 1968,9 milioane euro.
- Față de luna octombrie 2018, exporturile din luna octombrie 2019 au scăzut cu 0,1%, iar importurile au crescut cu 0,9%.

Exporturile, importurile și soldul balanței comerciale în perioada ianuarie 2014 – octombrie 2019



[Datele graficului în format .xls.](#)

În perioada 1.I-31.X 2019, ponderi importante în structura exporturilor și importurilor sunt deținute de grupele de produse: mașini și echipamente de transport (47,3% la export și 37,2% la import) și alte produse manufacturate¹⁾ (31,9% la export și respectiv 30,5% la import).

Comerțul internațional pe grupe de produse conform CSCI Rev.4²⁾, în perioada 1.I-31.X 2019

	Exporturi FOB			Importuri CIF		
	1.I-31.X 2019			1.I-31.X 2019		
	Milioane euro	Pondere în total export (%)	în % față de 1.I-31.X 2018	Milioane euro	Pondere în total import (%)	în % față de 1.I-31.X 2018
TOTAL	58178,4	100,0	+1,7	72201,6	100,0	+4,6
din care, în relație cu UE	44701,3	76,8	+1,9	53912,5	74,7	+4,6
Alimente și animale vii	3947,8	6,8	+10,6	5500,2	7,6	+10,7
din care, în relație cu UE	2076,6	3,6	-2,9	4805,9	6,7	+11,4
Băuturi și tutun	921,3	1,6	+30,3	607,9	0,8	+4,2
din care, în relație cu UE	821,7	1,4	+36,3	478,3	0,7	+7,7
Materiale crude, necomestibile, exclusiv combustibil	1986,5	3,4	-7,2	2008,0	2,8	-1,2
din care, în relație cu UE	1191,4	2,0	-13,7	1230,9	1,7	-2,7
Combustibili minerali, lubrifianți și materiale derivate	2330,9	4,0	-8,6	5458,6	7,6	+5,7
din care, în relație cu UE	919,7	1,6	-12,8	1263,9	1,8	+35,3
Uleiuri, grăsimi și ceruri de origine animală și vegetală	172,7	0,3	+0,3	135,0	0,2	+6,2
din care, în relație cu UE	142,5	0,2	+1,7	114,0	0,2	+3,0
Produse chimice și produse derivate nespecificate în altă secțiune	2645,4	4,5	+6,5	9584,3	13,3	+10,0
din care, în relație cu UE	1764,4	3,0	+9,0	8096,8	11,2	+9,3
Mărfuri manufacturate clasificate în principal după materia primă	9529,1	16,4	-0,1	13798,5	19,1	+0,6
din care, în relație cu UE	7182,4	12,3	-0,7	10407,2	14,4	-0,6
Mașini și echipamente pentru transport	27502,4	47,3	+1,5	26857,6	37,2	+2,2
din care, în relație cu UE	22551,3	38,8	+3,2	21197,8	29,4	+1,8
Articole manufacturate diverse	9042,1	15,5	+2,1	8235,9	11,4	+10,8
din care, în relație cu UE	8031,9	13,8	+2,2	6304,9	8,7	+9,5
Bunuri necuprinse în altă secțiune din CSCI	100,3	0,2	+33,4	15,6	*)	+0,4
din care, în relație cu UE	19,3	*)	+5,0	12,8	*)	-2,9

Notă: Diferențele între datele pe total și valorile obținute din însumarea diverselor structuri utilizate sunt datorate rotunjirilor.

Valoarea schimburilor intra-UE28 de bunuri în perioada 1.I-31.X 2019 a fost de 44701,3 milioane euro la expediții și de 53912,5 milioane euro la introduceri, reprezentând 76,8% din total exporturi și 74,7% din total importuri.

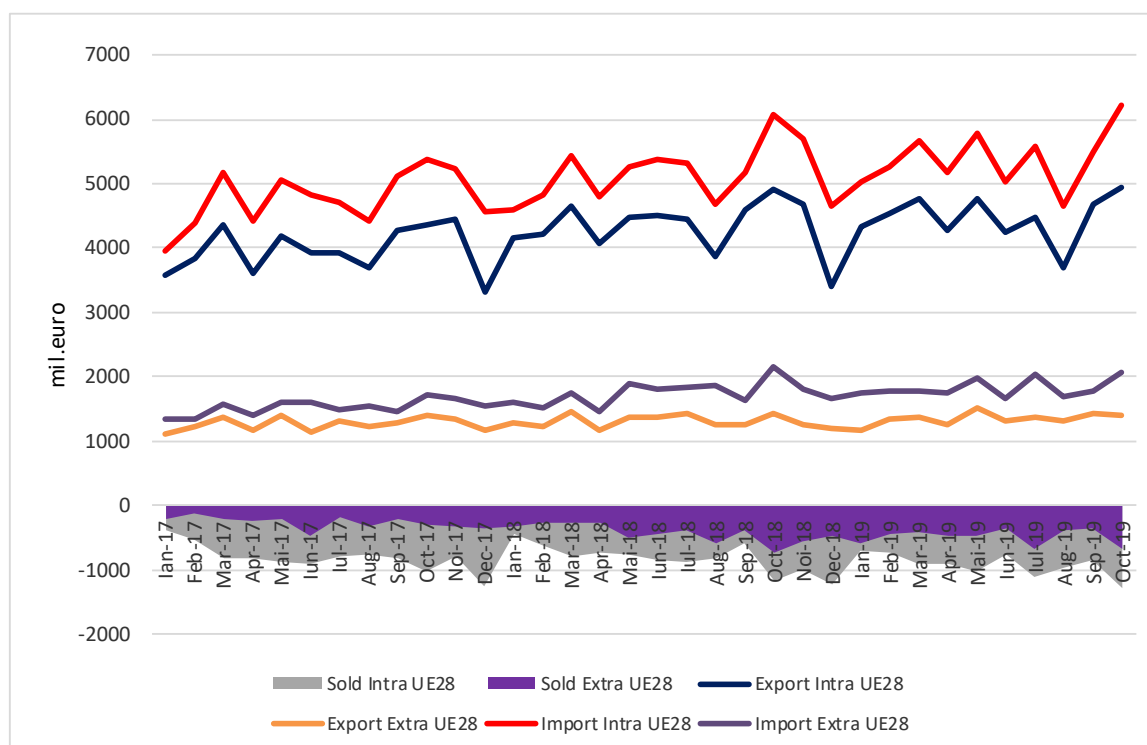
Valoarea schimburilor extra-UE28 de bunuri în perioada 1.I-31.X 2019 a fost de 13477,1 milioane euro la exporturi și de 18289,1 milioane euro la importuri, reprezentând 23,2% din total exporturi și 25,3% din total importuri.

¹⁾ Sunt cuprinse mărfuri manufacturate, clasificate în principal după materia primă (fier, oțel, cauciuc, metal, etc.) și articole manufacturate diverse (îmbrăcăminte și accesorii, încălțăminte, etc.)

²⁾ CSCI, Rev.4. - Clasificarea Standard de Comerț Internațional

*) Sub 0,05

Exporturile, importurile și soldurile balanțelor comerciale Intra-UE28 și Extra-UE28 în perioada ianuarie 2017 – octombrie 2019



Datele graficului în format .xls.

Informații suplimentare:

Soldul balanței comerciale FOB/CIF se calculează pe baza valorii exportului FOB și a importului CIF, ca diferență între acestea. Soldul negativ al balanței comerciale se numește deficit, iar cel pozitiv se numește excedent.

Prețul FOB (Free on Board/Liber la bord) reprezintă **prețul la frontiera țării exportatoare**, care include valoarea bunului, toate cheltuielile de transport până la punctul de îmbarcare, precum și toate taxele pe care bunul trebuie să le suporte pentru a fi încărcat la bord.

Prețul CIF (Cost, Insurance, Freight/Cost, Asigurare, Navlu) reprezintă **prețul la frontiera țării importatoare**, care cuprinde atât elementele componente ale prețului FOB, cât și costul asigurării și transportului internațional.

Pentru interpretarea corectă a indicatorilor, vă rugăm să consultați [Precizările Metodologice](#).

Datele statistice privind exporturile (FOB), importurile (CIF) și soldul FOB/CIF al operațiunilor de comerț internațional cu bunuri, în euro și în lei, pot fi accesate în [anexa](#) format .xls aferentă comunicatului.

Informații detaliate referitoare la comerțul internațional cu bunuri realizat în luna septembrie și perioada 1.I-30.IX 2019 vor fi prezentate în *Buletinul Statistic de Comerț Internațional nr.9/2019*, termen de apariție **19 decembrie 2019**.

Date detaliate pentru luna octombrie și perioada 1.I-31.X 2019 vor fi prezentate în *Buletinul Statistic de Comerț Internațional nr.10/2019*, termen de apariție **20 ianuarie 2020**.

Următorul comunicat de presă, referitor la comerțul internațional cu bunuri în luna noiembrie și perioada 1.I-30.XI 2019, va apărea la data de **9 ianuarie 2020**.

Informații detaliate referitoare la comerțul internațional cu bunuri realizat în anii 2017 (date definitive) și 2018 (date semidefinite) vor fi prezentate în *Anuarul de Comerț Internațional al României - ediție 2019*, varianta CD-ROM integral, termen de **apariție 16 decembrie 2019**.

Arhiva comunicatelor de presă: <http://www.insse.ro/cms/ro/comunicate-de-presa-view>

Pentru comparații internaționale se poate consulta Comunicatul de presă al Eurostat, care va apărea marți, 17 decembrie 2019 (<http://ec.europa.eu/eurostat>).

Diracția de Comunicare

e-mail: birou presa@insse.ro;

Tel: +4021 3181869