

Domeniul: Piața forței de muncă

CÂȘTIGUL SALARIAL MEDIU BRUT*) A FOST 4594 LEI ÎN LUNA OCTOMBRIE 2018 ȘI 53380 LEI LA NIVELUL ÎNTREGULUI AN 2018

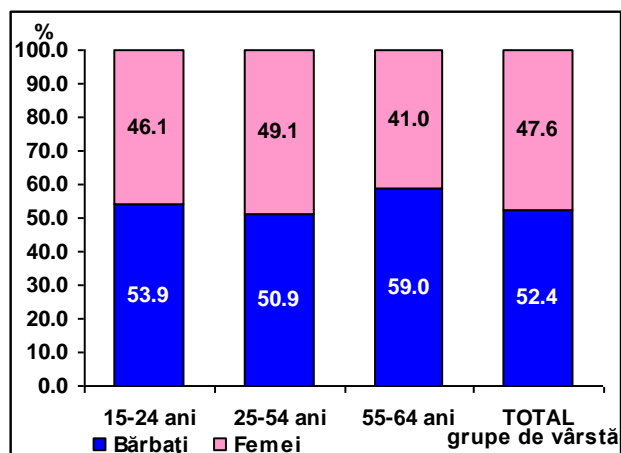
- **Câștigul salarial mediu brut** înregistrat în **luna octombrie 2018** la nivelul economiei naționale în întreprinderile cu cel puțin 10 salariați, a fost 4594 lei/lună, iar cel net 2769 lei/lună.
- **Femeile** au realizat în octombrie 2018 câștiguri salariale **mai mici** decât **bărbații** cu circa 2%.
- Salariații din **grupa de vârstă 55-64 ani** au realizat **cele mai mari câștiguri salariale medii lunare** (4736 lei/lună în expresie brută, respectiv 2836 lei/lună în expresie netă).
- Pe **grupe majore de ocupații**, nivelul **câștigului salarial mediu brut anual** al femeilor a fost mai mic decât al bărbaților.

Numărul mediu al salariaților

Numărul mediu al salariaților în **luna octombrie 2018**, pentru **întreprinderile cu cel puțin 10 salariați**, a fost 4818,6 mii persoane, din care 47,6% femei.

Contingentul cel mai numeros (79,8% din totalul salariaților, respectiv 3844,6 mii persoane) a avut **vârsta** cuprinsă între 25-54 ani, iar tinerii (15-24 ani) au reprezentat 4,5% din totalul salariaților.

Figura 1. Numărul mediu al salariaților pe sexe și grupe de vârstă, în luna octombrie 2018



[Datele graficului \(xls\)](#)

Salariații cu **studii** superioare au avut o pondere de 33,5%, femeile fiind preponderente (57,3%). Din totalul celor 4818,6 mii salariați, 59,5% erau

absolvenți ai învățământului mediu (liceal, profesional și postliceal de specialitate).

Repartizarea pe **sectoare de activitate** relevă faptul că 61,8% din salariații din **întreprinderile cu cel puțin 10 salariați** s-au regăsit în sfera serviciilor (54,8% dintre bărbați și 69,4% dintre femei), iar peste o treime în industrie și construcții (42,1% dintre bărbați și 29,5% dintre femei).

Disparități semnificative se observă în structura salariaților pe sexe în cadrul fiecărei **grupe majore de ocupații**. Bărbații au deținut cele mai mari ponderi în rândul muncitorilor calificați și asimilați - GM7 (74,9%) și al lucrătorilor calificați în agricultură, silvicultură și pescuit - GM6 (74,0%), iar femeile în rândul specialiștilor în diverse domenii de activitate - GM2 (62,3%), respectiv al funcționarilor administrativi - GM4 (61,9%).

Câștigul salarial mediu în luna octombrie 2018

Câștigul salarial mediu **brut lunar** înregistrat la nivelul economiei naționale în **întreprinderile cu cel puțin 10 salariați**, în **luna octombrie 2018**, a fost 4594 lei/lună, iar cel **net** 2769 lei/lună. Câștigul salarial mediu lunar realizat de femei a reprezentat 98,2% din cel al bărbaților în expresie brută, respectiv 97,7% în expresie netă.

Nivelul câștigului salarial crește odată cu **grupa de vârstă** a salariaților, cele mai mari câștiguri salariale medii lunare fiind realizate de salariații în vârstă de 55-64 ani (4736 lei/lună în expresie brută, respectiv 2836 lei/lună în expresie netă).

Diferențe de gen s-au înregistrat în cazul bărbaților din grupa de vârstă 25-54 ani, care au realizat cele mai mari câștiguri salariale medii lunare (4708 lei/lună în expresie brută, respectiv 2848 lei/lună în expresie netă), depășind ușor câștigurile salariale medii lunare ale salariaților vârstnici (55-64 ani).

Pentru femei, nivelul câștigului salarial realizat crește progresiv odată cu grupa de vârstă a salariaților și a cuprins toate intervalele, cele mai mari câștiguri salariale medii lunare fiind realizate în grupa de vârstă 55-64 ani (4835 lei/lună în expresie brută, respectiv 2886 lei/lună în expresie netă).

Cele mai mari diferențe dintre câștigurile salariale medii lunare ale femeilor și cele ale bărbaților au fost în cazul tinerilor (15-24 ani), femeile realizând cu 225 lei/lună în expresie brută, respectiv cu 137 lei/lună în expresie netă, mai puțin decât bărbații din această grupă de vârstă.

Dacă pe ansamblul economiei naționale, câștigul salarial mediu net lunar al bărbaților a fost mai mare cu 64 lei față de cel al femeilor, diferența în expresie absolută se accentuează pe măsură

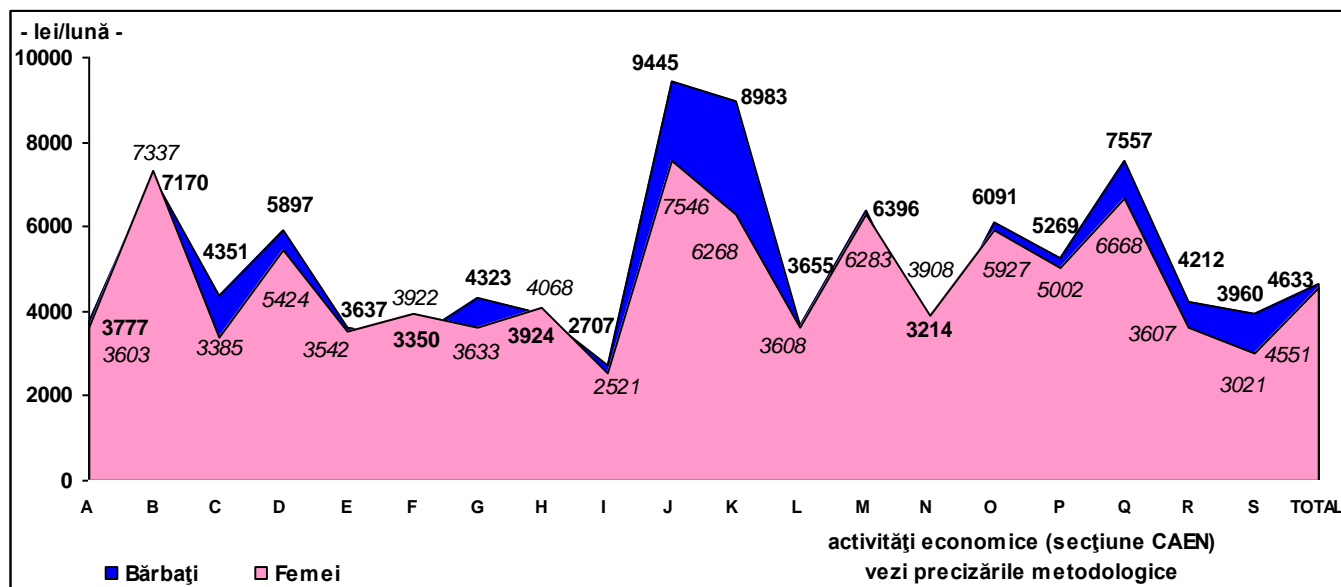
ce crește scala **nivelului de educație** (cu excepția nivelului de educație post secundar, unde femeile au câștigat cu circa 250 lei/lună mai mult decât bărbații). Femeile cu studii universitare de ciclul I - licență au câștigat mai puțin decât bărbații din aceeași categorie cu 790 lei/lună, cele cu studii universitare de scurtă durată cu 697 lei/lună, cele cu studii universitare ciclul III - doctorat cu 557 lei/lună, iar cele cu studii universitare ciclul II - master, cu 420 lei/lună.

Câștigurile salariale medii lunare nete ale salariaților cu nivel de educație superior au fost mai mari de circa 2,5 ori decât ale celor cu nivel de educație inferior, respectiv de 2,1 ori decât ale celor cu nivel mediu de educație.

Bărbații au câștigat mai mult decât femeile în majoritatea **activităților economice**, cele mai mari depășiri ale câștigului salarial mediu brut lunar înregistrându-se astfel: +43,3% în intermediari financiare și asigurări, +31,1% în alte activități de servicii, +28,5% în industria prelucrătoare, +25,2% în informații și comunicații, respectiv +19,0% în comerț.

În schimb, femeile le-au revenit câștiguri salariale medii brute lunare superioare bărbaților în activitățile de servicii administrative și activități de servicii suport (+21,6%), construcții (+17,1%), transport și depozitare (+3,7%), respectiv în industria extractivă (+2,3%).

Figura 2. Câștigul mediu brut lunar pe sexe și activități economice, în luna octombrie 2018



[Datele graficului \(xls\)](#)

În **întreprinderile cu cel puțin 10 salariați** aparținând **sectorului public**, câștigul salarial mediu brut realizat în **luna octombrie 2018** a fost 5802 lei/lună, superior mediei pe economia națională cu 1208 lei/lună. Pe sexe, bărbații au înregistrat un spor de 1165 lei/lună (față de 4633 lei/lună în medie pe economie), iar femeile de 1254 lei/lună (față de 4551 lei/lună în medie pe economie).

În **sectorul privat**, câștigul salarial mediu lunar al salariaților s-a situat sub media națională cu 455 lei/lună în expresie brută și cu 252 lei/lună în expresie netă.

Câștigul salarial mediu la nivelul anului 2018

La nivelul **anului 2018**, câștigul salarial mediu brut¹ în **întreprinderile cu cel puțin 10 salariați** a fost 53380 lei/an, cu diferențieri pe sexe (53728 lei/an pentru bărbați față de 52997 lei/an pentru femei).

Indiferent de **grupa de vârstă**, cele mai mari câștiguri salariale medii brute anuale au fost realizate de salariații care, prin natura ocupațiilor pe care le desfășoară, se încadrează în grupa majoră a conducătorilor și funcționarilor superiori - GM1 (cu o singură excepție, bărbații din grupa de vârstă 15-24 ani, ale căror câștiguri au fost devansate de cele ale specialiștilor în diverse domenii de activitate - GM2). Față de media pe economia națională, salariații din grupa majoră GM1 au câștigat de circa două ori mai mult, cu excepția salariaților din grupa de vârstă 15-24 ani, pentru care raportul a fost de circa 1,4:1 (atât la nivel de grupă majoră de ocupație, cât și pe sexe).

Salariații din grupa majoră a specialiștilor în diverse domenii de activitate - GM2, indiferent de grupa de vârstă, au realizat câștiguri salariale mult peste media națională. Astfel, câștigul salarial mediu brut anual la nivelul acestei grupe majore de ocupații a fost cu 58,4% mai mare decât nivelul mediu pe economie.

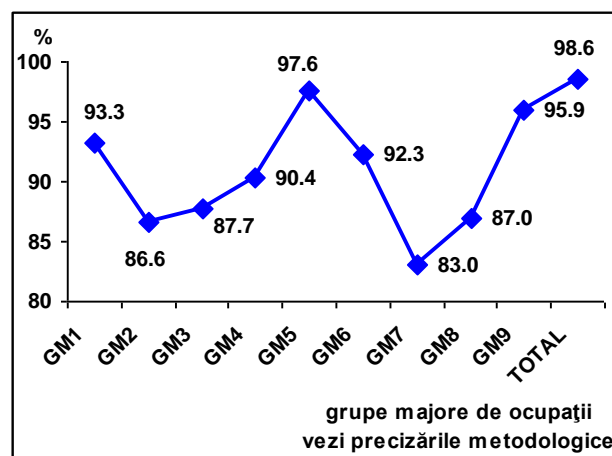
La polul opus s-au situat salariații din grupa majoră a ocupațiilor elementare - GM9, respectiv cei din grupa majoră a lucrătorilor în domeniul serviciilor - GM5, cărora le-au revenit

cele mai mici câștiguri salariale medii brute anuale, acestea reprezentând doar 55,2%, respectiv 58,9% din valoarea câștigului salarial mediu anual pe economie.

Din repartitia câștigului salarial mediu brut anual pe sexe și **grupe majore de ocupații**, se observă că nivelul câștigurilor realizate de femei s-a plasat sub cel realizat de bărbați.

Ecartul cel mai mare dintre câștigurile salariale medii anuale ale bărbaților și cele ale femeilor s-a înregistrat pentru ocupațiile din grupa majoră a muncitorilor calificați și asimilați - GM7 (+20,5%; 42665 lei/an pentru bărbați față de 35393 lei/an pentru femei) și cele din grupa majoră a specialiștilor în diverse domenii de activitate - GM2 (+15,5%; 92293 lei/an pentru bărbați față de 79880 lei/an pentru femei).

Figura 3. Ponderea câștigului salarial mediu brut anual realizat de femei în cel realizat de bărbați pe grupe majore de ocupații, în anul 2018



[Datele graficului \(xls\)](#)

Femeile care au lucrat în unitățile cu 10-49 salariați au realizat cel mai scăzut câștig salarial mediu anual care în expresie brută a fost 34321 lei/an, reprezentând 64,8% din media câștigurilor anuale realizate de femei și 64,3% din media pe economia națională.

Cel mai ridicat câștig salarial mediu brut anual a revenit bărbaților din întreprinderile foarte mari (1000 salariați și peste) care au realizat 70195 lei/an, reprezentând 130,6% față de câștigul salarial mediu brut anual al bărbaților indiferent de clasa de mărime a întreprinderii și 131,5% față de câștigul salarial mediu brut anual pe economia națională.

Cele mai ridicate câștiguri salariale medii brute anuale au revenit salariaților cu 20-29 ani

¹Câștigul salarial mediu brut anual s-a calculat pe baza sumelor brute totale aferente întregului an 2018, prin urmare este diferit de cel care ar rezulta din simpla înmulțire a câștigului mediu brut lunar al lunii octombrie cu 12 luni

vechime în cadrul aceleiași întreprinderi, atât pe total economie (73386 lei/an), cât și pe sexe (73019 lei/an pentru bărbați, respectiv 73704 lei/an pentru femei).

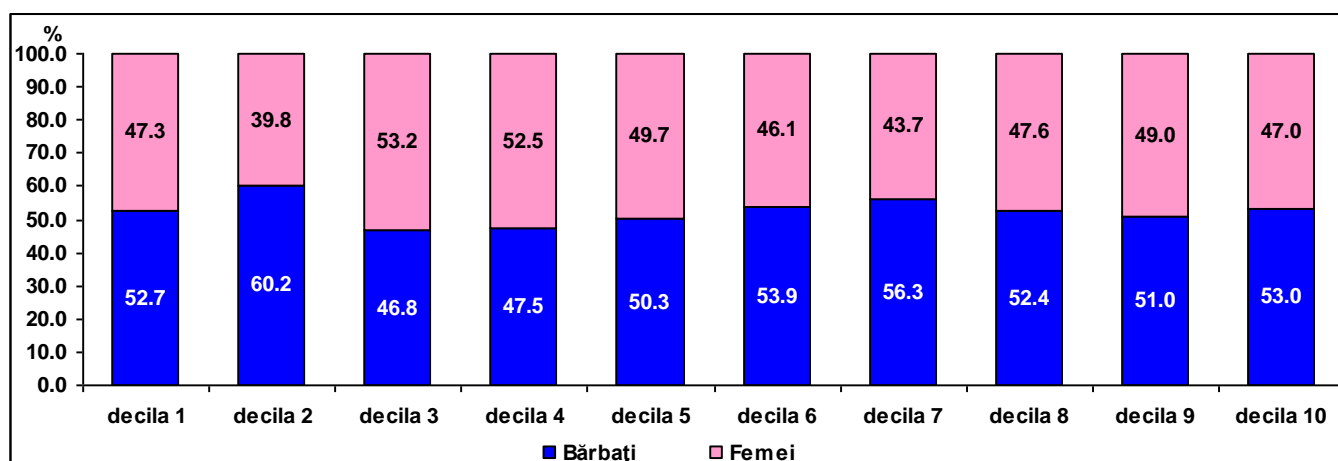
Salariaților cu mai puțin de un an vechime în cadrul aceleiași întreprinderi le-au revenit cele mai scăzute câștiguri salariale medii anuale brute (30355 lei/an), cu puțin peste 23000 lei/an sub media pe țară și cu un ușor decalaj

între femei și bărbați, de aproape 240 lei/an în favoarea bărbaților.

Inegalități în distribuția câștigurilor salariale

Nivelul câștigurilor salariale realizate variază semnificativ între diferite **sectoare de activitate**, **forme de proprietate** sau alte caracteristici. Diferențele rezultate apar ca efect direct al variației **nivelului de educație și calificare**, **poziției ierarhice deținute la locul de muncă** sau **ocupației** exercitate.

Figura 4. Ponderea pe sexe a salariaților din cadrul fiecărei decile, în luna octombrie 2018 (decilele sunt calculate după câștigul salarial mediu brut lunar)

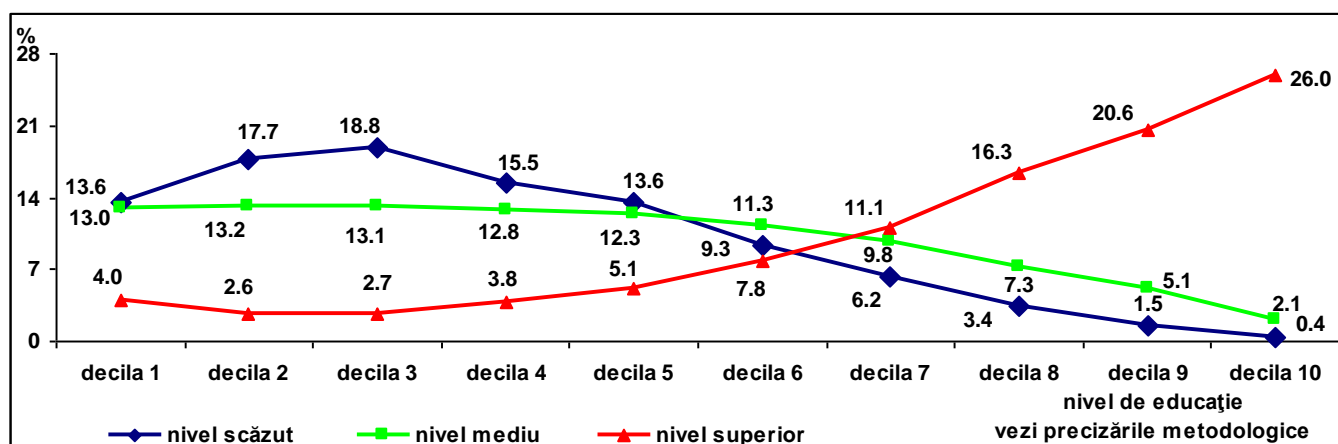


[Datele graficului \(xls\)](#)

Structura salariaților pe sexe în cadrul fiecărei decile este neuniformă: bărbații predomină în toate decilele, cu excepția decilelor 3 și 4 (în care predomină femeile). Astfel, repartizarea salariaților după câștigul salarial mediu brut lunar arată concentrarea bărbaților atât în decilele inferioare, cât și în cele superioare. Cea mai echilibrată repartizare a salariaților pe sexe se observă în decila 5.

Tinerii (15-24 ani) sunt prezenți cu preponderență în primele decile (1-6) unde se realizează câștiguri salariale mai mici. Ponderea lor are o evoluție descrescătoare pe măsură ce câștigurile salariale medii lunare brute cresc (decilele superioare). Salariații din grupele de vârstă 25-54 ani, respectiv 55-64 ani sunt distribuiți aproape uniform, cu variații reduse între decile.

Figura 5. Distribuția salariaților pe decile după nivel de educație, în luna octombrie 2018 (decilele sunt calculate după câștigul salarial mediu brut lunar)



[Datele graficului \(xls\)](#)

Distribuția salariaților pe decile de câștiguri salariale medii lunare brute arată că cei cu studii superioare se regăsesc cu preponderență în decilele superioare (7-10), câștigând mult mai mult decât cei cu nivel scăzut de educație care se concentrează în decilele inferioare (1-5). Salariații cu nivel de educație scăzut și mediu se concentrează în decilele inferioare și în cele de mijloc (1-6).

Distribuția salariaților pe decile rămâne asemănătoare și după câștigurile salariale medii nete lunare, respectiv a celor brute anuale, indiferent de caracteristicile demo-socio-economice după care se realizează.

Salariații din decila superioară (decila 10) au câștigat în medie de aproape 8 ori mai mult decât cei din decila inferioară (decila 1) în luna octombrie 2018 și de peste 9 ori mai mult la nivelul întregului an.

Pe **sexe**, raportul dintre decila superioară (decila 10) și cea inferioară (decila 1) a avut valori aproape egale pentru câștigurile salariale medii brute și nete lunare (7,9:1 în expresie brută și 7,7:1 în expresie netă pentru bărbați, respectiv de 7,7:1 în expresie brută și 7,5:1 în expresie netă pentru femei).

Pe **grupe de vârstă**, pentru câștigurile salariale medii brute lunare, cele mai mari rapoarte pe decile au fost în cazul salariaților în vârstă de 25-54 ani și 55-64 ani (7,8:1, respectiv 7,9:1). Valoarea raportului scade la 7,0:1 pentru grupa de vârstă 15-24 ani.

După **nivelul de educație**, pentru câștigurile salariale medii brute lunare, cel mai mare raport dintre decila superioară (decila 10) și cea inferioară (decila 1) s-a înregistrat pentru nivelul de educație superior (9,1:1), urmat de nivelul mediu de educație (6,1:1), respectiv de nivelul scăzut de educație (5,8:1).

Informații suplimentare:

*) **Câștigul salarial mediu brut lunar** s-a calculat prin raportarea sumelor brute plătite din fondul de salarii, din profitul net și alte fonduri aferente lunii octombrie (exclusiv sumele compensatorii, sumele plătite retroactiv ca urmare a câștigării în instanță a drepturilor bănești aferente anilor anteriori, drepturile

salariale plătite retroactiv pentru anii anteriori celui de referință, contravaloarea voucherelor/tichetelor de vacanță), la numărul mediu al salariaților.

Câștigul salarial mediu brut anual s-a calculat prin raportarea sumelor brute plătite din fondul de salarii, din profitul net și alte fonduri (inclusiv contravaloarea voucherelor/tichetelor de vacanță) aferente anului 2018, la care s-au adăugat sumele brute aferente anilor anteriori, la numărul mediu al salariaților.

Pentru interpretarea corectă a indicatorilor, vă rugăm să consultați [Precizările Metodologice](#) atașate comunicatului pe homepage.

Conform prevederilor legislației naționale în vigoare (OUG nr. 79/2017 cu modificările și completările ulterioare), contribuțiile de asigurări sociale, respectiv cele de asigurări sociale de sănătate care cădeau în sarcina angajatorului au fost transferate în sarcina salariatului și, începând cu anul de referință 2018, sunt suportate în totalitate de salariat, fiind reflectate în quantumul brut al câștigului salarial. În consecință, indicatorii „câștigul salarial mediu brut orar”, „câștigul salarial mediu brut lunar”, respectiv „câștigul salarial mediu brut anual” produși și diseminați începând cu anul de referință 2018 nu mai sunt comparabili cu seriile de date anterioare. Aceste prevederi legale nu influențează comparabilitatea datelor pentru seriile de „câștig salarial mediu net orar” respectiv „câștig salarial mediu net lunar”.

Numărul mediu al salariaților și Câștigurile salariale orare, lunare și anuale pe diferite caracteristici sunt prezentate în [Anexe](#).

Informațiile suplimentare se pot obține din publicația statistică „Disparități salariale – factori de influență anul 2018”, disponibilă utilizatorilor începând din data de 12 octombrie 2020.

Următorul comunicat de presă referitor la Structura câștigurilor salariale va apărea în anul 2024.

Arhiva comunicatelor de presă <http://www.insse.ro/cms/ro/comunicate-de-presa-view>

Direcția de Comunicare:

e-mail: birou presa@insse.ro Tel: +4021 3181869