

Domeniul: Produsul intern brut - date provizorii (1)

COMPARATIV CU TRIMESTRUL IV 2014, PRODUSUL INTERN BRUT ÎN TRIMESTRUL I 2015 A FOST, ÎN TERMENI REALI, MAI MARE CU 1,6%¹.

- Față de același trimestru din anul 2014, Produsul intern brut a înregistrat o creștere cu 4,3% pe seria brută și cu 4,2% pe seria ajustată sezonier;
- Seria ajustată sezonier a Produsului intern brut trimestrial nu s-a modificat, revizuirea estimărilor pentru trimestrul I 2015 față de varianta „semnal” publicată în Comunicatul de presă nr. 120 din 13 mai 2015 fiind nesemnificativă.

Evoluția Produsului intern brut trimestrial în perioada 2013 - 2015, calculată ca serie brută și serie ajustată sezonier, este prezentată în tabelul care urmează.

Tabel 1: Evoluția Produsului intern brut trimestrial

		Trim. I	Trim. II	Trim. III	Trim. IV	An
- în % față de perioada corespunzătoare din anul precedent -						
Serie brută	2013	102,1	101,4	104,2	105,2	103,4
	2014	104,1	101,5	103,0	102,7	102,8
	2015	104,3	-	-	-	-
Serie ajustată sezonier	2013	101,9	101,7	104,0	105,1	-
	2014	104,0	101,8	102,9	102,7	-
	2015	104,2	-	-	-	-
- în % față de trimestrul precedent -						
Serie ajustată sezonier	2013	101,2	101,6	101,1	101,2	-
	2014	100,1	99,4	102,2	101,0	-
	2015	101,6	-	-	-	-

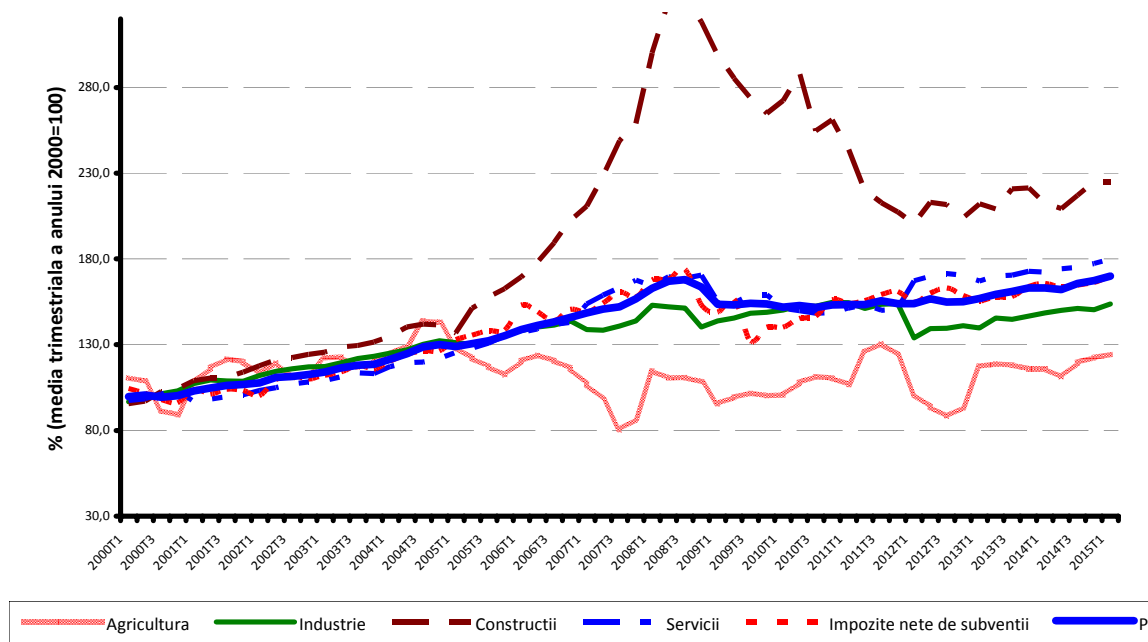
[Datele tabelului in format Excel.](#)

¹ Date ajustate sezonier și în funcție de numărul de zile lucrătoare

Seria ajustată sezonier

Produsul Intern Brut - date ajustate sezonier - estimat pentru trimestrul I 2015 a fost de 174848,5 milioane lei prețuri curente, în creștere – în termeni reali – cu 1,6% față de trimestrul IV 2014 și cu 4,2% față de trimestrul I 2014.

Grafic 1: Evolutia PIB - serie ajustata sezonier



[Datele graficului in format Excel.](#)

Serie brută

Produsul Intern Brut estimat pentru trimestrul I 2015 a fost de 139267,1 milioane lei prețuri curente, în creștere – în termeni reali – cu 4,3% față de trimestrul I 2014.

În tabelele 4 și 5 sunt prezentate datele referitoare la Produsul intern brut în prețuri curente, indicii de volum și indicii deflatori – serie brută și serie ajustată sezonier – pentru trimestrul I 2015.

Contribuția categoriilor de resurse și de utilizări la modificarea Produsului intern brut

Categorii de resurse

La creșterea PIB, în trimestrul I 2015 față de trimestrul I 2014, au contribuit toate ramurile economiei, contribuții pozitive mai importante având următoarele ramuri:

- Comerțul cu ridicata și cu amănuntul; repararea autovehiculelor și motocicletelor; transport și depozitare; hoteluri și restaurante (+1,0%), cu o pondere de 17,8% la formarea PIB și al cărui volum de activitate s-a majorat cu 5,8%;

- Industria (+0,9%), cu o pondere de 21,1% la formarea PIB și al cărei volum de activitate s-a majorat cu 4,2%;
- Informațiile și comunicațiile (+0,9%), cu o pondere mai redusă la formarea PIB (7,0%) dar care au înregistrat o creștere semnificativă a volumului de activitate (13,2%);
- Impozitele nete pe produs (+0,4%), cu o pondere de 14,2% la formarea PIB și al căror volum de activitate s-a majorat cu 3,5%.

Tabel 2: Contribuția categoriilor de resurse la formarea și creșterea Produsului intern brut, în trimestrul I 2015

	Contribuția la formarea PIB - %	Contribuția la creșterea PIB - %
	Provizoriu (1)	Provizoriu (1)
Agricultură, silvicultură și pescuit	1.9	0.2
Industrie	21.1	0.9
Construcții	4.1	0.2
Comerț cu ridicata și cu amănuntul; repararea autovehiculelor și motocicletelor; transport și depozitare; hoteluri și restaurante	17.8	1.0
Informații și comunicații	7.0	0.9
Intermedieri financiare și asigurări	3.6	0.1
Tranzacții imobiliare	10.6	0.1
Activități profesionale, științifice și tehnice; activități de servicii administrative și activități de servicii suport	6.0	0.2
Administrație publică și apărare; asigurări sociale din sistemul public; învățământ; sănătate și asistență socială	10.6	0.2
Activități de spectacole, culturale și recreative; reparații de produse de uz casnic și alte servicii	3.1	0.1
Valoarea adăugată brută – total	85.8	3.9
Impozite nete pe produs	14.2	0.4
Produsul intern brut	100.0	4.3

[Datele tabelului in format Excel.](#)

Categorii de utilizări

Din punctul de vedere al utilizării PIB, creșterea s-a datorat, în principal:

- cheltuielii pentru consum final al gospodăriilor populației, al cărei volum s-a majorat cu 4,9% contribuind cu 3,3% la creșterea PIB;
- formării brute de capital fix, cu o contribuție de +1,2%, consecință a creșterii cu 8,0% a volumului său.

Ca urmare a scăderii volumului cheltuielii pentru consumul final al administrațiilor publice (cu 1,0%) aceasta a avut o contribuție negativă la creșterea PIB, de -0,2%.

O contribuție negativă la creșterea PIB a avut-o exportul net (-1,3%), consecință a creșterii cu 9,7% a exporturilor de bunuri și servicii corelată cu o creștere mai mare a volumului importurilor de bunuri și servicii, cu 12,6%. Este de remarcat însă, soldul pozitiv al balanței de plăți.

Tabel 3: Contribuția categoriilor de utilizări la formarea și creșterea Produsului intern brut, în trimestrul I 2015

	Contribuția la formarea	Contribuția la creșterea
	PIB - %	PIB - %
	Provizoriu (1)	Provizoriu (1)
Consumul final efectiv total	81.5	3.1
Consum final individual efectiv al gospodăriilor populației	73.6	3.2
Cheltuiala pentru consumul final al gospodăriilor populației	66.0	3.3
Cheltuiala pentru consumul final al instituțiilor fără scop lucrativ în serviciul gospodăriilor populației	0.9	0.0
Cheltuiala pentru consumul final individual al administrațiilor publice	6.7	-0.1
Consumul final colectiv efectiv al administrațiilor publice	7.9	-0.1
Formarea brută de capital fix	15.6	1.2
Variația stocurilor	2.0	1.3
Exportul net de bunuri și servicii	0.9	-1.3
Exportul de bunuri și servicii	51.5	5.0
Importul de bunuri și servicii	50.6	6.3
Produsul intern brut	100.0	4.3

[Datele tabelului in format Excel.](#)

Revizuirii

Seria ajustată sezonier a Produsului intern brut trimestrial nu s-a modificat, revizuirea estimărilor pentru trimestrul I 2015 față de varianta „semnal” publicată în Comunicatul de presă nr. 120 din 13 mai 2015 fiind ne semnificativă.

Seriile ajustate sezonier se recalculează trimestrial ca urmare a modificării modelelor adoptate, a numărului de regresori folosiți, a modificării seriilor brute și a numărului de observații disponibile.

Tabel 4: PRODUSUL INTERN BRUT PE CATEGORII DE RESURSE ȘI UTILIZĂRI, ÎN TRIMESTRUL I 2015

	- serie brută -		
	Realizări – milioane lei prețuri curente -	Indici de volum – în % față de trimestrul I 2014	Indici de preț – în % față de trimestrul I 2014
Agricultură, silvicultură și pescuit	2658,9	109,0	101,6
Industrie	29437,8	104,2	97,3
Construcții	5709,9	106,2	101,1
Comerț cu ridicata și cu amănuntul; repararea autovehiculelor și motocicletelor; transport și depozitare; hoteluri și restaurante	24726,7	105,8	103,8
Informații și comunicații	9815,5	113,2	103,1
Intermedieri financiare și asigurări	5056,1	102,7	105,4
Tranzacții imobiliare	14800,1	100,8	101,6
Activități profesionale, științifice și tehnice; activități de servicii administrative și activități de servicii suport	8361,2	103,1	108,2
Administrație publică și apărare; asigurări sociale din sistemul public; învățământ; sănătate și asistență socială	14695,7	101,9	100,6
Activități de spectacole, culturale și recreative; reparații de produse de uz casnic și alte servicii	4269,0	102,4	104,1
Valoarea adăugată brută – total	119530,9	104,5	101,6
Impozite nete pe produs ¹⁾	19736,2	103,5	112,4
Produs Intern Brut	139267,1	104,3	103,0
Consum final efectiv	113540,3	103,7	100,7
Consum final individual efectiv al gospodăriilor populației ²⁾	102587,0	104,2	100,9
Cheltuiala pentru consumul final al gospodăriilor populației	91888,8	104,9	100,9
Cheltuiala pentru consumul final al instituțiilor fără scop lucrativ în serviciul gospodăriilor populației	1298,7	99,0	103,1
Cheltuiala pentru consumul final individual al administrațiilor publice	9399,5	98,6	100,4
Consum final colectiv efectiv al administrațiilor publice ³⁾	10953,3	99,4	99,5
Formarea brută de capital	24501,6	117,0	106,8
din care:			
Formarea brută de capital fix	21755,1	108,0	100,3
Exportul net de bunuri și servicii	1225,2	-	-
Export de bunuri și servicii	71780,9	109,7	98,7
Import de bunuri și servicii	70555,7	112,6	96,5

1) Reprezintă diferența dintre impozitele pe produs datorate la bugetul de stat (TVA, accize, alte impozite) și subvențiile pe produs plătite de la bugetul de stat.

2) Cuprinde: cheltuielile gospodăriilor populației pentru cumpărarea de bunuri și servicii în scopul satisfacerii nevoilor membrilor lor, cheltuiala pentru consum individual al administrațiilor publice (învățământ, sănătate, securitate socială și acțiuni sociale, cultură, sport, activități recreative, colectarea de deșeurii menajere) și cheltuiala pentru consum individual al instituțiilor fără scop lucrativ în serviciul gospodăriilor populației (organizații religioase, sindicate, partide politice, uniuni, fundații, asociații culturale și sportive).

3) Cuprinde cheltuiala pentru consum colectiv al administrațiilor publice (servicii publice generale, apărare națională și securitatea teritoriului, menținerea ordinii și securității publice, activități legislative și de reglementare, cercetare și dezvoltare, etc.).

[Datele tabelului in format Excel.](#)

Tabel 5: PRODUSUL INTERN BRUT PE CATEGORII DE RESURSE ȘI UTILIZĂRI, ÎN TRIMESTRUL I 2015

- serie ajustată sezonier și în funcție de numărul de zile lucrătoare-

	Realizări – milioane lei prețuri curente -	Indici de volum – în % față de trimestrul IV 2014	Indici de preț – în % față de trimestrul IV 2014
Agricultură, silvicultură și pescuit	8772,3	101,5	118,1
Industrie	40064,0	102,2	97,8
Construcții	11482,4	100,1	105,3
Comerț cu ridicata și cu amănuntul; repararea autovehiculelor și motocicletelor; transport și depozitare; hoteluri și restaurante	28371,8	102,9	101,5
Informații și comunicații	10681,2	103,7	100,5
Intermedieri financiare și asigurări	5037,5	99,7	102,0
Tranzacții imobiliare	16155,7	100,5	100,4
Activități profesionale, științifice și tehnice; activități de servicii administrative și activități de servicii suport	11990,2	95,4	100,6
Administrație publică și apărare; asigurări sociale din sistemul public; învățământ; sănătate și asistență socială	15317,7	100,5	100,0
Activități de spectacole, culturale și recreative; reparații de produse de uz casnic și alte servicii	5192,7	99,5	100,3
Valoarea adăugată brută – total	153065,5	101,5	100,8
Impozite nete pe produs ¹⁾	22690,6	101,7	116,9
Discrepanță statistică	-907,6	-	-
Produs Intern Brut	174848,5	101,6	101,6
Consum final efectiv	130950,9	101,2	99,1
Consum final individual efectiv al gospodăriilor populației ²⁾	119120,7	101,6	99,7
Cheltuiala pentru consumul final al gospodăriilor populației	105835,9	101,8	100,1
Cheltuiala pentru consumul final al instituțiilor fără scop lucrativ în serviciul gospodăriilor populației	2846,4	97,9	97,3
Cheltuiala pentru consumul final individual al administrațiilor publice	10438,4	98,8	97,6
Consum final colectiv efectiv al administrațiilor publice ³⁾	11830,2	93,9	97,5
Formarea brută de capital	43101,7	58,8	192,3
din care:			
Formarea brută de capital fix	38291,1	103,3	97,9
Exportul net de bunuri și servicii	-337,9	-	-
Export de bunuri și servicii	73933,4	104,3	101,2
Import de bunuri și servicii	74271,3	106,0	101,7
Discrepanță statistică	1133,8	-	-

1) Reprezintă diferența dintre impozitele pe produs datorate la bugetul de stat (TVA, accize, alte impozite) și subvențiile pe produs plătite de la bugetul de stat.

2) Cuprinde: cheltuielile gospodăriilor populației pentru cumpărarea de bunuri și servicii în scopul satisfacerii nevoilor membrilor lor, cheltuiala pentru consum individual al administrațiilor publice (învățământ, sănătate, securitate socială și acțiuni sociale, cultură, sport, activități recreative, colectarea de deșeuri menajere) și cheltuiala pentru consum individual al instituțiilor fără scop lucrativ în serviciul gospodăriilor populației (organizații religioase, sindicate, partide politice, uniuni, fundații, asociații culturale și sportive).

3) Cuprinde cheltuiala pentru consum colectiv al administrațiilor publice (servicii publice generale, apărare națională și securitatea teritoriului, menținerea ordinii și securității publice, activități legislative și de reglementare, cercetare și dezvoltare, etc.).

[Datele tabelului in format Excel.](#)

Informații suplimentare:

Pentru interpretarea corectă a indicatorilor, vă rugăm să consultați **Precizările metodologice**.

Seria brută de date și cea ajustată sezonier ale Produsului intern brut trimestrial pentru perioada T1 1995 – T1 2015 pot fi accesate la adresa:

<http://www.insse.ro/cms/ro/content/produsul-intern-brut>

Produsul intern brut pentru trimestrul I 2015, date provizorii (2), va fi publicat prin comunicat de presă, conform calendarului de pe site-ul INS, în data de 7 iulie 2015.

Date comparative cu celelalte State Membre ale Uniunii Europene se pot obține din Comunicatul de presă al Eurostat care va fi publicat pe data de 5 iunie 2015 și care poate fi consultat la adresa:

<http://epp.eurostat.ec.europa.eu/portal/page/portal/eurostat/home/>

Compartimentul de comunicare

e-mail: biroupresa@insse.ro

Tel: + 4021 3181869