

COMUNICAT DE PRESĂ
Nr. 6 din 8 ianuarie 2014

Pentru interpretarea corectă a rezultatelor vă rugăm să consultați precizările metodologice de la paginile 3 și 4 din comunicatul de presă

**Cifra de afaceri în comerțul cu amănuntul
(cu excepția comerțului cu autovehicule și motocicletele)
în luna noiembrie și în perioada 1.I-30.XI.2013**

În luna noiembrie 2013, volumul cifrei de afaceri din comerțul cu amănuntul (cu excepția comerțului cu autovehicule și motocicletele) a scăzut față de luna precedentă atât ca serie brută cu 2,3% cât și ca serie ajustată în funcție de numărul de zile lucrătoare și de sezonality cu 0,2% .

Față de luna corespunzătoare a anului precedent, volumul cifrei de afaceri pentru comerțul cu amănuntul (cu excepția comerțului cu autovehicule și motocicletele) a crescut ca serie brută cu 1,8% și a rămas la nivel aproximativ egal ca serie ajustată în funcție de numărul de zile lucrătoare și de sezonality.

În perioada 1.I-30.XI.2013, volumul cifrei de afaceri din comerțul cu amănuntul (cu excepția comerțului cu autovehicule și motocicletele) a scăzut față de perioada 1.I-30.XI.2012 atât ca serie brută cât și ca serie ajustată în funcție de numărul de zile lucrătoare și de sezonality, cu 0,1%.

**Indicii volumului cifrei de afaceri în comerțul cu amănuntul,
conform CAEN Rev.2**

- 2010=100 -

Activitate		Nov.	Dec.	Ian.	Feb.	Mar.	Apr.	Mai	Iun.	Iul.	Aug.	Sep.	Oct. ¹⁾	Nov. ²⁾
		2012			2013									
COMERȚ CU AMĂNUNTUL - TOTAL	B	107,7	110,5	84,8	83,7	94,5	103,3	100,6	100,1	110,4	113,4	110,0	112,3	109,7
	S	104,2	101,4	105,7	103,1	102,6	104,0	100,7	101,8	104,1	104,3	104,1	104,5	104,2
Alimentare	B	98,1	117,4	82,6	82,8	91,0	93,4	94,4	90,8	95,6	101,2	96,5	98,0	97,5
	S	97,1	94,5	97,9	96,4	94,7	94,7	95,1	92,5	94,7	94,5	94,6	95,9	95,5
Nealimentare	B	116,6	117,6	92,5	92,1	103,7	114,6	108,0	107,8	117,1	119,3	119,2	122,4	122,6
	S	109,2	106,5	114,7	110,0	112,3	117,7	110,2	109,2	113,7	113,7	115,1	112,2	115,4
Carburanți	B	108,1	89,7	76,5	72,0	85,3	100,0	98,3	101,7	121,3	121,7	115,3	117,3	107,4
	S	101,5	100,2	102,8	98,1	99,4	101,2	95,8	99,9	104,9	100,5	103,9	103,3	102,7

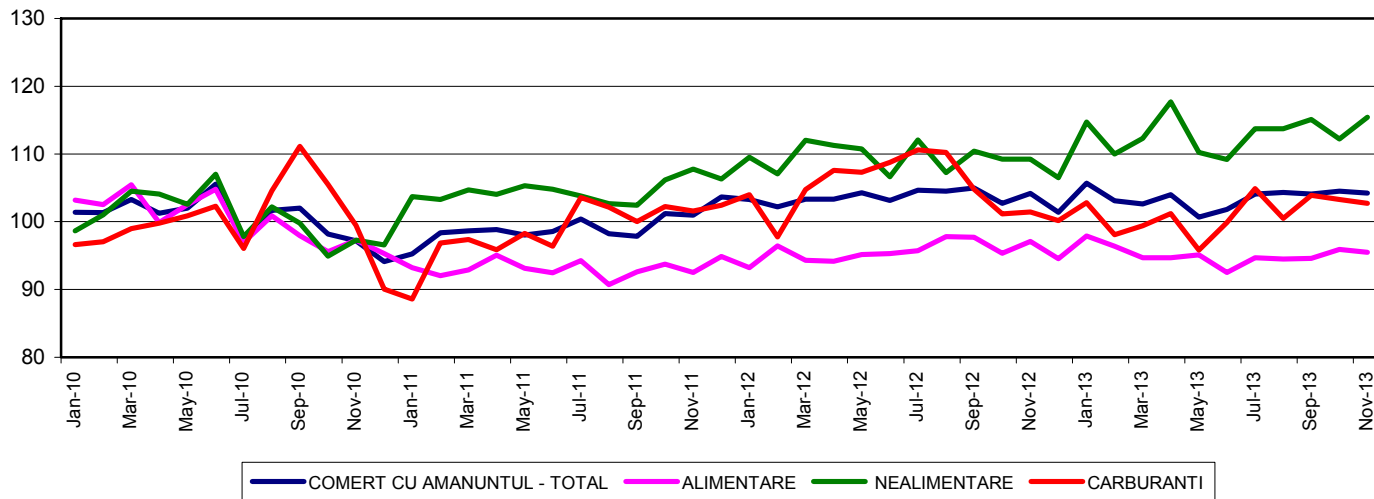
Alimentare = Cu vânzare predominantă de produse alimentare, băuturi și tutun; Nealimentare = Cu vânzare predominantă de produse nealimentare; Carburanți = Comerțul cu amănuntul al carburanților pentru autovehicule, în magazine specializate

B= serie brută; S= serie ajustată în funcție de număr zile lucrătoare și de sezonality

¹⁾ Date rectificate; ²⁾ Date provizorii; vezi precizările metodologice

**Evoluția lunară a cifrei de afaceri în comerțul cu amănuntul,
conform CAEN Rev. 2
(serie ajustată în funcție de număr zile lucrătoare și de sezonality)
- ianuarie 2010 - noiembrie 2013 -**

- 2010=100 -



Indicii volumului cifrei de afaceri pentru comerțul cu amănuntul (cu excepția comerțului cu autovehicule și motociclete)

		NOIEMBRIE 2013 în % față de :		1.1-30.XI.2013/ 1.1-30.XI.2012
		OCTOMBRIE 2013	NOIEMBRIE 2012	
Total comerț cu amănuntul (cu excepția comerțului cu autovehicule și motociclete)	B	97,7	101,8	99,9
	S	99,8	100,1	99,9
Cu vânzare predominantă de produse alimentare, băuturi și tutun	B	99,5	99,5	99,5
	S	99,5	98,3	99,4
Cu vânzare predominantă de produse nealimentare	B	100,2	105,2	102,8
	S	102,8	105,6	103,2
Comerțul cu amănuntul al carburanților pentru autovehicule, în magazine specializate	B	91,6	99,4	95,9
	S	99,4	101,2	96,0

Notă: B= serie brută; S= serie ajustată în funcție de număr zile lucrătoare și de sezonality

Noiembrie 2013 comparativ cu octombrie 2013

Volumul cifrei de afaceri pentru comerțul cu amănuntul (cu excepția comerțului cu autovehicule și motociclete), serie brută, în luna noiembrie 2013, comparativ cu luna precedentă, a scăzut pe ansamblu cu 2,3%, datorită scăderii comerțului cu amănuntul al carburanților pentru autovehicule în magazine specializate (-8,4%) și vânzării de produse alimentare, băuturi și tutun (-0,5%). Vânzările de produse nealimentare au crescut cu 0,2%.

Volumul cifrei de afaceri pentru comerțul cu amănuntul (cu excepția comerțului cu autovehicule și motocicletele), serie ajustată în funcție de numărul de zile lucrătoare și de sezonaliitate, în luna noiembrie 2013, comparativ cu luna precedentă, a scăzut cu 0,2%, datorită scăderilor înregistrate la comerțul cu amănuntul al carburanților pentru autovehicule în magazine specializate (-0,6%) și vânzărilor de produse alimentare, băuturi și tutun (-0,5%). Creșteri s-au înregistrat la vânzările de produse nealimentare cu 2,8%.

Noiembrie 2013 comparativ cu noiembrie 2012

Volumul cifrei de afaceri pentru comerțul cu amănuntul (cu excepția comerțului cu autovehicule și motocicletele), serie brută, în luna noiembrie 2013, comparativ cu luna noiembrie 2012 a înregistrat o creștere cu 1,8% datorită creșterilor la vânzările de produse nealimentare (+5,2%). Scăderi s-au înregistrat la comerțul cu amănuntul al carburanților pentru autovehicule în magazine specializate (-0,6%) și la vânzările de produse alimentare, băuturi și tutun (-0,5%) .

Volumul cifrei de afaceri pentru comerțul cu amănuntul (cu excepția comerțului cu autovehicule și motocicletele), serie ajustată în funcție de numărul de zile lucrătoare și de sezonaliitate, în luna noiembrie 2013, comparativ cu luna noiembrie 2012 a înregistrat o creștere cu 0,1% datorită creșterii vânzărilor de produse nealimentare (+5,6%) și la comerțul cu amănuntul al carburanților pentru autovehicule în magazine specializate (+1,2%). Scăderi s-au înregistrat la vânzările de produse alimentare, băuturi și tutun (-1,7%).

Perioada 1.I-30.XI.2013 comparativ cu perioada 1.I-30.XI.2012

Volumul cifrei de afaceri pentru comerțul cu amănuntul (cu excepția comerțului cu autovehicule și motocicletele), serie brută, în perioada 1.I-30.XI.2013, comparativ cu perioada 1.I-30.XI.2012 a înregistrat o scădere cu 0,1% datorită scăderii comerțului cu amănuntul al carburanților pentru autovehicule în magazine specializate (-4,1%) și vânzărilor de produse alimentare, băuturi și tutun (-0,5%). Creșteri s-au înregistrat la vânzările de produse nealimentare (+2,8%).

Volumul cifrei de afaceri pentru comerțul cu amănuntul (cu excepția comerțului cu autovehicule și motocicletele), serie ajustată în funcție de numărul de zile lucrătoare și de sezonaliitate, în perioada 1.I-30.XI.2013, comparativ cu perioada 1.I-30.XI.2012, a înregistrat o scădere cu 0,1%, datorită scăderii comerțului cu amănuntul al carburanților pentru autovehicule în magazine specializate (-4,0%) și vânzărilor de produse alimentare, băuturi și tutun (-0,6%). Creșteri au înregistrat vânzările de produse nealimentare (+3,2%).

PRECIZĂRI METODOLOGICE

1. **Sursa datelor** o constituie capitolul cifra de afaceri (CA) din cercetarea statistică lunară privind indicatorii pe termen scurt în servicii (SERV TS), în conformitate cu Regulamentul Consiliului European nr. 1165/1998, Regulamentul Consiliului și Parlamentului European nr. 1158/2005 și Regulamentul Comisiei Europene nr. 1503/2006 cu privire la statisticile pe termen scurt.

2. **Cercetarea statistică este de tip selectiv.** Tipul de sondaj utilizat și procedeul de extragere a eșantionului este cel al sondajului stratificat cu selecție aleatoare simplă fără revenire în cadrul fiecărui strat, în care variabilele de stratificare sunt reprezentate de: activitatea economică și clasa de mărime a întreprinderii în funcție de numărul de salariați. Datorită necesităților privind comparabilitatea rezultatelor pe grupe de activități omogene cât și la nivel de întreprindere de la o perioadă la alta, categoria operatorilor economici cu potențial economic ridicat (50 de salariați și peste), se cercetează exhaustiv. Baza de selecție a eșantionului asigură o reprezentativitate calculată după cifra de afaceri de 94,23% din mulțimea totală a unităților active. Datele se colectează de la circa 1519 operatori economici cu activitate principală de comerț cu amănuntul (diviziunea CAEN Rev. 2: 47). Eroarea maxim admisă a estimațiilor este de $\pm 3\%$.

3. **Comerțul cu amănuntul** (diviziunea CAEN Rev.2: 47) Această diviziune **include** revânzarea (vânzarea fără transformare) de mărfuri noi sau folosite, în principal către marele public, pentru consum sau utilizare personală ori casnică, prin: magazine, supermagazine, standuri, case de comenzi prin poștă, vânzători ambulanți, cooperative de consum etc.

Comerțul cu amănuntul este clasificat, în primul rând, după tipul unității de desfacere a mărfii (comerț cu amănuntul în magazine (grupele 471 la 477)); comerț cu amănuntul neefectuat prin magazine (grupele 478 și 479). Comerțul cu amănuntul în magazine include comerțul cu amănuntul de mărfuri folosite (clasa 4779).

Pentru comerțul cu amănuntul în magazine, există și o altă distincție, între comerțul cu amănuntul în magazine specializate (grupele 472 la 477) și comerțul cu amănuntul în magazine nespecializate (grupa 471). Grupele de mai sus sunt în continuare subdivizate după gama de produse vândute. Comerțul care nu se efectuează prin magazine este subdivizat în funcție de formele de comerț, cum ar fi: comerțul cu amănuntul efectuat prin standuri și piețe (grupa 478) și comerțul cu amănuntul care nu se efectuează prin magazine, de exemplu comandă prin poștă, din ușă în ușă, prin automate de vânzare etc. (grupa 479).

Mărfurile comercializate în această diviziune sunt limitate la bunurile care de obicei sunt considerate a fi de larg consum. Prin urmare, mărfurile care nu sunt de larg consum sunt excluse (exemplu: cerealele, minerurile, mașinile industriale etc.). Această diviziune include de asemenea unități angajate în vânzarea către publicul larg, de produse cum ar fi: calculatoare, articole de papetărie, vopsele sau chereștea, deși aceste produse poate

nu sunt pentru uz personal sau gospodăresc. Manipularea, care este în mod normal inclusă în activitatea de comerț nu afectează caracteristicile mărfurilor și poate include, de asemenea, sortarea, separarea, amestecarea și ambalarea.

Această diviziune **include** de asemenea comerțul cu amănuntul prin comisionari și activitățile caselor de licitație cu amănuntul.

Această diviziune **exclue**: vânzarea de către fermieri a produselor proprii; fabricarea și vânzarea producției proprii, care în general este clasificată drept industria prelucrătoare în diviziunile 10 – 32; vânzarea de autovehicule, motociclete și piese ale acestora (vezi diviziunea 45); comerțul cu cereale, minereuri, țigări brut, produse chimice pentru industrie, fier și oțel, mașini și echipamente industriale (vezi diviziunea 46); vânzarea de alimente și băuturi pentru consum în localuri și vânzarea preparatelor alimentare la pachet (vezi diviziunea 56); închirierea de bunuri personale și gospodărești pentru publicul larg (vezi grupa 772).

4. Cifra de afaceri (excl. TVA) reprezintă veniturile totale înregistrate de către întreprindere în perioada de referință, provenite atât din activitatea principală, cât și din activitățile secundare exercitate de aceasta. Cifra de afaceri nu include veniturile din vânzarea sau transferul de mijloace fixe.

Indicii de volum ai cifrei de afaceri din comerțul cu amănuntul sunt indici de tip Laspeyres și sunt calculați în condiții metodologice și de prețuri comparabile. Pentru exprimarea valorilor din perioada curentă în prețurile perioadei de referință se utilizează indici de prețuri deflatori (indicele prețurilor de consum). Primii indici obținuți sunt la nivel de clasă/grupă CAEN Rev.2 apoi prin agregări succesive se obțin indici la niveluri agregate. Ponderile utilizate la agregare sunt calculate pe baza cifrei de afaceri conform rezultatelor Anchetei Structurale în Întreprinderi din anul de referință (2010).

IMPORTANT! Pentru a evidenția schimbările din structura economiei, începând cu publicarea datelor pentru luna de referință **ianuarie 2013**, anul de bază utilizat în calculul indicelui cifrei de afaceri din comerțul cu amănuntul se modifică din **2005 în 2010**. Schimbarea anului de bază presupune și actualizarea sistemului de ponderare; modificările sistemului de ponderare reflectă schimbările structurale intervenite în activitățile din economia națională. Aceste modificări au determinat recalcularea și revizuirea corespunzătoare a seriilor de date publicate anterior. Schimbarea anului de bază s-a făcut în doi pași, respectiv rescalarea indicilor la un nou an de referință (din 2005=100 în 2010=100) pentru perioada 2005-2008 și recalcularea indicilor cu noul sistem de ponderare începând cu ianuarie 2009 și până în prezent. Odată cu trecerea la noul an de bază și noul sistem de ponderare 2010, seriile de timp în bază 2005 nu mai sunt disponibile, iar seriile de date revizuite, în bază 2010, sunt disponibile, în baza de date TEMPO online a INS.

5. Pentru ajustarea seriilor s-a folosit pachetul de programe DEMETRA (metoda TRAMO/SEATS), care realizează estimarea efectului numărului de zile lucrătoare diferit de la o lună la alta și efectului calendarului (an bisect și alte sărbători naționale) precum și identificarea și corectarea valorilor extreme (schimbări de nivel ocazionale, tranzitorii sau permanente) și interpolarea valorilor lipsă. Seria ajustată cu numărul de zile lucrătoare s-a obținut prin eliminarea din seria brută a acestor efecte, cu ajutorul unor coeficienți de corecție, stabiliți în funcție de modelul de regresie folosit (aditiv sau multiplicativ).

Stabilirea modelelor de regresie folosite pentru fiecare serie se face la începutul fiecărui an și implică recalcularea seriilor ajustate calculate în anul precedent (recalculare datorată modificării modelelor adoptate, numărului de regresori folosit și numărului de observații disponibile).

Ajustarea nivelurilor agregate s-a realizat prin **metoda directă** care presupune ajustarea directă a seriilor agregate. Utilizarea metodei directe poate conduce la unele inconsistențe în seriile de date (respectiv, agregatele să nu fie cuprinse întotdeauna între valorile componentelor din care provin).

6. Calculul indicilor de volum ai cifrei de afaceri față de luna precedentă sau față de luna corespunzătoare din anul precedent, pornind de la indicii cu bază fixă (anul 2010=100), se realizează astfel:

- indicii de volum ai cifrei de afaceri față de luna precedentă: prin împărțirea indicelui cu bază fixă (anul 2010=100) al lunii respective la indicele cu bază fixă (anul 2010=100) al lunii precedente, înmulțit cu 100;
- indicii de volum ai cifrei de afaceri față de luna corespunzătoare din anul precedent: prin împărțirea indicelui cu bază fixă (anul 2010=100) al unei anumite luni din anul respectiv la indicele cu bază fixă (anul 2010=100) al aceleiași luni din anul precedent, înmulțit cu 100.

Datele sunt provizorii și periodic pot fi revizuite pe baza rectificărilor ce se efectuează retroactiv de către operatorii economici din eșantion.

Informații suplimentare se pot obține din publicația statistică Buletin Statistic Lunar (termen de apariție 22 ianuarie 2014).

Date comparative cu celelalte State Membre ale Uniunii Europene se pot obține din comunicatul de presă al Eurostat care va apărea miercuri, 8 ianuarie și care poate fi consultat la adresa: <http://epp.eurostat.ec.europa.eu/portal/page/portal/eurostat/home/>

Următorul comunicat de presă va apărea luni, 3 februarie 2014.